

Този текст служи само за информационни цели и няма правно действие. Институциите на Съюза не носят отговорност за неговото съдържание. Автентичните версии на съответните актове, включително техните преамбюли, са версиите, публикувани в Официален вестник на Европейския съюз и налични в EUR-Lex. Тези официални текстове са пряко достъпни чрез връзките, публикувани в настоящия документ

► **V** РЕГЛАМЕНТ (ЕС) № 1230/2012 НА КОМИСИЯТА

от 12 декември 2012 година

за прилагане на Регламент (ЕО) № 661/2009 на Европейския парламент и на Съвета във връзка с изискванията за одобрение на типа по отношение на масите и размерите на моторните превозни средства и техните ремаркета и за изменение на Директива 2007/46/ЕО на Европейския парламент и на Съвета

(текст от значение за ЕИП)

(ОВ L 353, 21.12.2012 г., стр. 31)

Изменен със:

Официален вестник

	№	страница	дата
► <b><u>M1</u></b> Регламент (ЕС) 2017/1151 на Комисията от 1 юни 2017 година	L 175	1	7.7.2017 г.



## РЕГЛАМЕНТ (ЕС) № 1230/2012 НА КОМИСИЯТА

от 12 декември 2012 година

за прилагане на Регламент (ЕО) № 661/2009 на Европейския парламент и на Съвета във връзка с изискванията за одобрение на типа по отношение на масите и размерите на моторните превозни средства и техните ремаркета и за изменение на Директива 2007/46/ЕО на Европейския парламент и на Съвета

(текст от значение за ЕИП)

### Член 1

#### Предмет и обхват

1. С настоящия регламент се определят изискванията за ЕО одобрение на типа на моторните превозни средства и техните ремаркета по отношение на масите и размерите им.
2. Настоящият регламент се прилага за некомплектувани, комплектувани и напълно комплектувани превозни средства от категории М, N и О.

### Член 2

#### Определения

В допълнение към определенията, установени в Директива 2007/46/ЕО и Регламент (ЕО) № 661/2009, за целите на настоящия регламент се прилагат следните определения:

- 1) „тип превозно средство“ са превозните средства, спадащи към група, която е определена в част Б от приложение II към Директива 2007/46/ЕО;
- 2) „стандартно оборудване“ е базовата конфигурация на превозно средство, оборудвано с всички елементи, изисквани съгласно регулаторните актове по приложения IV и XI към Директива 2007/46/ЕО, включително всички елементи, монтирани без да се налага установяването на допълнителни спецификации по отношение на конфигурацията или оборудването;
- 3) „незадължително оборудване“ са всички елементи с възможност за поръчване от клиента, които не са включени в стандартното оборудване и които се монтират на превозното средство на отговорността на производителя;
- 4) „маса в готовност за движение“
  - а) в случай на моторно превозно средство е:

масата на превозното средство с резервоара(ите) си за гориво, напълнен най-малко до 90 % от капацитета си, включително масата на водача, горивото и течностите, като превозното средство е с монтирано стандартно оборудване съгласно спецификациите на производителя, и масата на каросерията, кабината, теглително-прикачното устройство, резервното(ите) колело(а) и инструментите, ако моторното превозно средство е оборудвано с тях;

**▼ B**

б) в случай на ремарке е:

масата на превозното средство, включително горивото и течностите, с монтирано стандартно оборудване съгласно спецификациите на производителя, и масата на каросерията, допълнителното(ите) теглително-прикачно(и) устройство(а), резервното(ите) колело(а) и инструментите, ако моторното превозно средство е оборудвано с тях;

**▼ M1**

5) „*маса на незадължителното оборудване*“ е максималната маса на комбинациите от оборудването, което може да се монтира на превозното средство в допълнение към стандартното оборудване съгласно спецификациите на производителя;

**▼ B**

6) „*действителна маса на превозното средство*“ е масата в готовност за движение плюс масата на незадължителното оборудване, монтирано на съответното превозно средство;

7) „*технически допустима максимална маса с товар (M)*“ е максималната маса на превозно средство, базирана на неговата конструкция и експлоатационните му характеристики; технически допустимата маса с товар на ремарке или полуремарке включва статичното натоварване, предавано на теглещото превозно средство, когато е прикачено;

8) „*технически допустима максимална маса с товар на състав от превозни средства (MC)*“ е пълната маса на състав от превозни средства, включващ моторното превозно средство и неговото ремарке или ремаркета, базирана на неговата конструкция и експлоатационните му характеристики, или е пълната маса на състав от превозни средства, включващ влекач и полуремарке;

9) „*технически допустима максимална теглена маса (TM)*“ е максималната маса на едно или повече ремаркета, които могат да се прикачат към теглещо превозно средство, и съответства на общото натоварване, което колелата на ос или група ос на ремаркетото, прикачено към теглещото превозно средство, предават на пътя;

10) „*ос*“ е общата ос на въртене на две или повече колела, независимо дали е задвижвана от двигател, или е свободно въртяща, и независимо дали е в една или повече части, разположени в една и съща равнина, която е перпендикулярна на надлъжната осова линия на превозното средство;

11) „*група ос*“ са няколко ос с разстояние помежду им, ограничено до едно от разстоянията между осите, посочени като разстояние „d“ в приложение I към Директива 96/53/ЕО, и които си взаимодействат поради специфичната конструкция на окачването;

12) „*единична ос*“ е ос, която не може да се счита за част от група ос;

13) „*технически допустима максимална маса на оста (m)*“ е масата, съответстваща на допустимото максимално вертикално статично натоварване, предавано на пътя от колелата на оста, в зависимост от конструкцията на оста и превозното средство и техните експлоатационни характеристики;

## ▼ B

- 14) „*технически допустима максимална маса на група оси ( $\mu$ )*“ е масата, съответстваща на допустимото максимално вертикално статично натоварване, предавано на пътя от колелата на групата оси, в зависимост от конструкцията на групата оси и превозното средство и техните експлоатационни характеристики;
- 15) „*теглително-прикачно устройство*“ е механично устройство, включително частите, определени в точки 2.1 — 2.6 от Правило 55 на Икономическата комисия за Европа на Организацията на обединените нации (ИКЕ на ООН) „Единни предписания относно одобрение на части на механични теглително-прикачни устройства за състав от превозни средства“<sup>(1)</sup>, и късо теглително-прикачно устройство, определено в точка 2.1.1 от Правило № 102 на ИКЕ на ООН „Единни разпоредби относно одобряването на: I. Късо теглително-прикачно устройство (КТПУ) II. Превозни средства по отношение на монтирането на одобрен тип КТПУ“<sup>(2)</sup>;
- 16) „*точка на прикачване*“ е центърът на захващане на теглително-прикачното устройство, монтирано към тегленото превозно средство, в теглително-прикачното устройство, монтирано към съответното теглещо превозно средство;
- 17) „*маса на теглително-прикачното устройство*“ е масата на самото теглително-прикачно устройство и на частите, необходими за прикачването му към превозното средство;
- 18) „*технически допустима максимална маса в точката на прикачване*“:
- а) в случай на теглещи превозни средства е масата, съответстваща на допустимото максимално вертикално статично натоварване в точката на прикачване (стойност „S“ или „U“) на съответното теглещо превозно средство в зависимост от конструкцията на теглително-прикачното устройство и теглещото превозно средство;
  - б) в случай на полуремаркета, ремаркета с централна ос и ремаркета с твърд теглич е масата, съответстваща на допустимото максимално статично вертикално натоварване (стойност „S“ или „U“), предавано от ремаркетото на теглещото превозно средство в точката на прикачване в зависимост от конструкцията на теглително-прикачното устройство и ремаркетото;
- 19) „*маса на пътниците*“ е стандартна маса в зависимост от категорията превозно средство, умножена по броя на местата за сядане, включително местата за сядане за членовете на екипажа и броя на местата за правостоящи пътници, но без водача;
- 20) „*маса на водача*“ е маса 75 kg в базовата точка на седалката на водача;
- 21) „*маса на товара*“ е разликата между технически допустимата максимална маса с товар и масата в готовност за движение, увеличена с масата на пътниците и масата на незадължителното оборудване;

<sup>(1)</sup> ОВ L 227, 28.8.2010 г., стр. 1.

<sup>(2)</sup> ОВ L 351, 20.12.2008 г., стр. 44.

**▼ B**

- 22) „*дължина*“ е размерът, определен в точки 6.1.1, 6.1.2 и 6.1.3 от стандарт ISO 612:1978; това определение се прилага и към съчленени превозни средства от две или повече секции;
- 23) „*широчина*“ е размерът, определен в точка 6.2 от стандарт ISO 612:1978;
- 24) „*височина*“ е размерът, определен в точка 6.3 от стандарт ISO 612:1978;
- 25) „*колесна база*“ е:
- a) размерът, посочен в точка 6.4.1 от стандарт ISO 612:1978;
  - б) за ремаркета с централна ос, които имат една ос — хоризонталното разстояние между вертикалната ос на теглително-прикачното устройство и центъра на оста;
  - в) за ремаркета с централна ос, които имат повече от една ос — хоризонталното разстояние между вертикалната ос на теглително-прикачното устройство и центъра на първата ос;
- 26) „*разстояние между осите*“ е разстоянието между две последователни оси, определено в точка 6.4 от стандарт 612:1978, в случай на превозни средства с повече от две оси; ако превозното средство има само две оси или в случай на полуремаркета, ремаркета с теглич и ремаркета с твърд теглич, разстоянието, посочено в точка 6.4.2 от стандарт ISO 612:1978, има значението на „*колесна база*“, както е определено в точка 25;
- 27) „*колея*“ е разстоянието, определено в точка 6.5 от стандарт ISO 612:1978;
- 28) „*надвес на седлото*“ е разстоянието, определено в точка 6.19.2 от стандарт ISO 612: 1978, като се взема предвид бележката по точка 6.19 от същия стандарт;
- 29) „*преден монтажен радиус на полуремарке*“ е хоризонталното разстояние между оста на централния болт и всяка точка в предната част на полуремаркетото;
- 30) „*преден надвес*“ е хоризонталното разстояние между вертикалната равнина, която минава през първата ос или оста на централния болт в случай на полуремарке, и най-предната точка на превозното средство;
- 31) „*заден надвес*“ е хоризонталното разстояние между вертикалната равнина, която минава през последната задна ос и най-задната точка на превозното средство; ако превозното средство е с теглително-прикачно устройство, което не е демонтируемо — най-задната точка на превозното средство е точката на прикачване;

**▼ B**

- 32) „*дължина на товарната площ*“ е разстоянието от най-предната вътрешна точка до най-задната вътрешна точка на товарната площ, измерено хоризонтално в надлъжната равнина на превозното средство;
- 33) „*описвана повърхност върху пътя при завиване*“ е разстоянието между действителната крайна точка, достигната от задната край на превозно средство при завиване в условията, определени в част Б, раздел 7 или част В, раздел 6 от приложение I към настоящия регламент;
- 34) „*устройство за повдигане на осите*“ е устройство, което е монтирано към превозното средство с цел повдигане на оста от опорната равнина и свалянето ѝ на опорната равнина;
- 35) „*повдигаща ос*“ е ос, която може да се повдига или сваля от нормалното си положение с помощта на устройство за повдигане на осите;
- 36) „*натоварваща ос*“ е ос, чието натоварване може да бъде променяно, без това да изисква повдигането ѝ с устройство за повдигане на осите;
- 37) „*пневматично окачване*“ е окачваща система, при която най-малко 75 % от пружинния ефект се причинява от въздушно налягане;
- 38) „*клас на градски или туристически автобус*“ е съвкупността от превозните средства, определени в точки 2.1.1 и 2.1.2 от Правило № 107 на ИКЕ на ООН „Единни изисквания относно одобрението на превозни средства от категория М<sub>2</sub> или М<sub>3</sub> по отношение на тяхната обща конструкция“<sup>(1)</sup>;
- 39) „*съчленено превозно средство*“ е превозно средство от категория М<sub>2</sub> или М<sub>3</sub>, както е определено в точка 2.1.3 от Правило № 107 на ИКЕ на ООН;
- 40) „*неделим товар*“ е товар, който не може да се дели на две и повече части с оглед да бъде превозен, тъй като това деление би довело до излишни разходи или би породило риск от нанасяне на повреди, и който поради своята маса или размери не може да бъде превозван от превозно средство, чиято маса и размери отговарят на допустимите максимални маси и размери, приложими в съответната държава членка.

**Член 3****Задължения на производителите**

1. За всяка версия в рамките на тип превозно средство и независимо от степента на комплектуване на превозното средство производителят определя следните маси:

- а) технически допустимата максимална маса с товар;
- б) технически допустимата максимална маса с товар на състав от превозни средства;

<sup>(1)</sup> ОВ L 255, 29.9.2010 г., стр. 1.

**▼B**

- в) технически допустимата максимална теглена маса;
- г) технически допустимата максимална маса на осите или технически допустимата максимална маса на група оси;
- д) технически допустимата максимална маса в точката(ите) на прикачване, като се вземат предвид техническите характеристики на теглително-прикачните устройства, които са монтирани или могат да се монтират върху превозното средство.

2. При определяне на масите по параграф 1 производителят взема предвид най-добрите инженерни практики и налични технически познания, за да се сведат до минимум рисковете от механична неизправност, и особено тези, които се дължат на умората на материалите, и за да се избегнат щетите върху пътната инфраструктура.

3. При определянето на посочените в параграф 1 маси производителят взема предвид максималната конструктивна скорост на превозното средство.

Когато превозното средство е оборудвано от производителя с устройство за ограничаване на скоростта, максималната конструктивна скорост е действителната скорост, за която дава възможност устройството за ограничаване на скоростта.

4. При определяне на масите по параграф 1 производителят не налага ограничения при използването на превозното средство освен тези във връзка с капацитета на гумите, които могат да се регулират спрямо конструктивната скорост съгласно Правило № 54 на ИКЕ на ООН „Единни разпоредби за одобрение на пневматични гуми за товарни превозни средства и техните ремаркета“<sup>(1)</sup> и раздел 5 от приложение II към Регламент (ЕС) № 458/2011 на Комисията<sup>(2)</sup>.

5. За некомплектувани превозни средства, включително и превозните средства с шаси с кабина, които изискват допълнителен етап на комплектуване, производителят представя цялата съответна информация на производителите от следващия етап, за да могат да продължат да се съблюдават изискванията по настоящия регламент.

За целите на първа алинея производителят посочва местоположението на центъра на тежестта на масата, съответстваща на сумата от натоварванията.

6. Некомплектуваните превозни средства от категории M<sub>2</sub>, M<sub>3</sub>, N<sub>2</sub> и N<sub>3</sub>, които не са оборудвани с каросерия, се проектират така, че да дават възможност на производителите от следващия етап да изпълняват изискванията по част Б, раздели 7 и 8 и част В, раздели 6 и 7 от приложение I.

<sup>(1)</sup> ОВ L 183, 11.7.2008 г., стр. 41.

<sup>(2)</sup> ОВ L 124, 13.5.2011 г., стр. 11.

*Член 4***Разпоредби за ЕО одобрението на типа за тип превозно средство по отношение на масите и размерите му**

1. Производителят или негов представител подават до органа по одобряването на типа заявление за ЕО одобрение на типа за тип превозно средство по отношение на масите и размерите му.

2. Заявлението се изготвя в съответствие с образеца на информационен документ, установен в част А от приложение V.

3. За изчисленията във връзка с разпределението на масата и за всяка техническа конфигурация в рамките на типа превозно средство, както е определен от стойностите по съответните точки в приложение V, производителят представя на органа по одобряването на типа информацията, необходима за установяване на следните маси:

- а) технически допустимата максимална маса с товар;
- б) технически допустимата максимална маса на осите или група осе;
- в) технически допустимата максимална теглена маса;
- г) технически допустимата максимална маса в точката(ите) на прикачване;
- д) технически допустимата максимална маса с товар на състав от превозни средства.

Информацията се представя в таблична или всякаква друга подходяща форма след съгласуване с органа по одобряването на типа.

4. Когато незадължителното оборудване има значително отражение върху масите и размерите на превозното средство, производителят съобщава на техническата служба разположението, масата и геометричното положение на центъра на тежестта спрямо осите на незадължителното оборудване, което може да се монтира на превозното средство.

5. Чрез дерогация от параграф 4, когато незадължителното оборудване е съставено от няколко части, разположени на различни места в превозното средство, производителят може да съобщи на техническата служба единствено разпределението на масата на незадължителното оборудване върху осите.

6. За групи осе производителят посочва разпределението между осите на общата маса, приложена върху групата.

Ако е необходимо, производителят посочва формулата за разпределението или представя съответните диаграми за разпределението.

7. Ако органът по одобряването на типа или техническата служба счете за необходимо, може да изиска от производителя да представи за проверка превозно средство, представително за одобрявания тип.



**▼B**

8. Производителят на превозното средство може да подаде пред органа по одобряването на типа заявление за признаване на окачване за еквивалентно на пневматично окачване.

Органът по одобряването на типа признава окачване за еквивалентно на пневматично окачване, когато са изпълнени изискванията по приложение III.

Когато техническата служба е признала еквивалентността, тя издава протокол от изпитване. Органът по одобряването на типа прилага към сертификата за ЕО одобрение на типа протокола от изпитването и техническо описание на окачването.

9. Когато са изпълнени изискванията по приложения I — IV към настоящия регламент, органът по одобряването издава одобрение на типа в съответствие със системата за номериране, установена в приложение VII към Директива 2007/46/ЕО.

Съответната държава членка не може да предоставя същия номер на друг тип превозно средство.

10. За целите на параграф 9 органът по одобряването на типа издава сертификат за ЕО одобрение на типа в съответствие с образеца по част Б от приложение V.

11. Допустимите отклонения по допълнение 2 към приложение I се прилагат за целите на член 12, параграф 2 от Директива 2007/46/ЕО.

*Член 5***Регистрационни/експлоатационни допустими максимални маси**

1. За целите на регистрацията и пускането в движение на превозни средства, чийто тип е одобрен съгласно настоящия регламент, националните органи определят за всеки вариант и версия в рамките на типа превозно средство всички долупосочени маси, които са разрешени за националния или международния трафик в съответствие с Директива 96/53/ЕО:

- а) регистрационна/експлоатационна допустима максимална маса с товар;
- б) регистрационна/експлоатационна допустима максимална маса на оста (осите);
- в) регистрационна/експлоатационна допустима максимална маса на групата оси;
- г) регистрационна/експлоатационна допустима максимална теглена маса;
- д) регистрационна/експлоатационна допустима максимална маса с товар на състав от превозни средства.

**▼B**

Националните органи установяват процедурата за определяне на посочените в първа алинея регистрационни/експлоатационни допустими максимални маси. Те определят компетентния орган, оправомощен за определяне на тези маси, и уточняват информацията, която трябва да му се представя.

2. Регистрационните/експлоатационните допустими максимални маси, определени съгласно процедурата по параграф 1, не могат да надвишават максималните маси по член 3, параграф 1.

3. Компетентният орган обсъжда с производителя разпределението на масата върху осите или групите оси, за да се гарантира правилното функциониране на системите на превозното средство, по-конкретно спирачната и кормилната уредба.

4. При определяне на регистрационните/експлоатационните допустими максимални маси националните органи предприемат необходимото, за да се продължи спазването на изискванията на регулаторните актове по приложения IV и XI към Директива 2007/46/ЕО.

5. Когато националните органи заключат, че изискванията на някой от регулаторните актове по приложения IV и XI към Директива 2007/46/ЕО, с изключение на настоящия регламент, не се спазват повече, те изискват провеждането на нови изпитвания и издаването на ново одобрение на типа или изменение от страна на органа по одобряването на типа, който е издал първоначалното одобрение на типа съгласно съответния регулаторен акт.

*Член 6***Дерогации**

1. Без да се засяга член 4, параграф 3 от Директива 96/53/ЕО, ЕО одобрение на типа може да се издаде за предназначени за превоз на неделими товари превозни средства с размери, които надвишават размерите съгласно настоящия регламент. В този случай в сертификата за одобрение на типа и сертификата за съответствие ясно се посочва, че превозното средство е предназначено единствено за превоз на неделими товари.

2. Държавите членки могат да издават одобрения съгласно членове 23 и 24 от Директива 2007/46/ЕО за превозни средства с размери, надвишаващи допустимите максимални размери по точки 1.1 от части Б, В и Г от приложение I към настоящия регламент.

Към одобренията на типа по член 23 от Директива 2007/46/ЕО се прилагат количествените ограничения по част А, раздел 3 от приложение XII към посочената директива.



#### Член 7

##### Преходни разпоредби

1. Националните органи разрешават продажбата и пускането в движение на превозни средства от тип, одобрен преди датата, посочена в член 13, параграф 2 от Регламент (ЕО) № 661/2009, и продължават да издават изменения на одобренията, издадени съгласно директиви 92/21/ЕИО и 97/27/ЕО.

2. Чрез дерогация от параграф 1 ЕО одобренията на типа, издадени съгласно член 7 от Директива 97/27/ЕО, не са повече валидни считано от датата по член 19, параграф 1 от Регламент (ЕО) № 661/2009.

Държавите членки обаче могат да регистрират и разрешават продажбата или пускането в движение на превозни средства, излезли от серийно производство и чието ЕО одобрение на типа повече не е валидно, когато производителят формулира искане за целта съгласно член 27 от Директива 2007/46/ЕО.

3. От 10 януари 2014 г. производителите издават сертификати за съответствие, които отговарят на разпоредбите на настоящия регламент.

До 9 януари 2014 г. те посочват действителната маса на превозното средство в точка 52 от сертификата за съответствие, освен ако тя е посочена в някоя от другите точки в сертификата за съответствие.

#### Член 8

##### Изменения на Директива 2007/46/ЕО

Приложения I, III, IX и XVI към Директива 2007/46/ЕО се изменят в съответствие с приложение VI към настоящия регламент.

Приложение XII към Директива 2007/46/ЕО се заменя с приложение VII към настоящия регламент.

#### Член 9

##### Влизане в сила

Настоящият регламент влиза в сила на двадесетия ден след публикуването му в *Официален вестник на Европейския съюз*.

Той се прилага за новите типове превозни средства, чието одобрение на типа е издадено след 1 ноември 2012 г.

Настоящият регламент е задължителен в своята цялост и се прилага пряко във всички държави членки.

*СПИСЪК НА ПРИЛОЖЕНИЯТА*

Приложение I	ЧАСТ А: Технически изисквания към превозните средства от категории M <sub>1</sub> и N <sub>1</sub> . ЧАСТ Б: Технически изисквания към превозните средства от категории M <sub>2</sub> и M <sub>3</sub> . ЧАСТ В: Технически изисквания към превозните средства от категории N <sub>2</sub> и N <sub>3</sub> . ЧАСТ Г: Технически изисквания към превозните средства от категория O. Допълнение 1 Списък на устройствата и оборудването, които не трябва да се вземат предвид при определяне на външните размери. Допълнение 2 Допустими отклонения при одобрение на типа и съответствие на продукцията. Допълнение 3 Фигури относно управляемостта.
Приложение II	Способност за изкачване на превозните средства с повишена проходимост.
Приложение III	Условия за признаване на окачване за еквивалентно на пневматично окачване.
Приложение IV	Технически изисквания при монтиране на повдигащи или натоварващи оси на превозни средства.
Приложение V	ЧАСТ А: Информационен документ. ЧАСТ Б: Сертификат за ЕО одобрение на типа.
Приложение VI	Изменения в приложения I, III, IX и XVI към Директива 2007/46/ЕО.
Приложение VII	Приложение XII към Директива 2007/46/ЕО.



## ПРИЛОЖЕНИЕ I

## ТЕХНИЧЕСКИ ИЗИСКВАНИЯ

## ЧАСТ А

Превозни средства от категории M<sub>1</sub> и N<sub>1</sub>

1. **Допустими максимални размери**
  - 1.1. Размерите не трябва да надвишават следните стойности:
    - 1.1.1. дължина: 12,00 m;
    - 1.1.2. широчина:
      - а) M<sub>1</sub>: 2,55 m;
      - б) N<sub>1</sub>: 2,55 m;
      - в) N<sub>1</sub>: 2,60 m за превозните средства с каросерия с дебелина на изолираните стени, която е не по-малка от 45 mm, посочени в допълнение 2 към част В от приложение II към Директива 2007/46/ЕО;
    - 1.1.3. височина: 4,00 m.
  - 1.2. За измерването на дължината, широчината и височината превозното средство трябва да е с масата си в готовност за движение, поставено на хоризонтална и равна повърхност, като гумите се напompват до налягането, препоръчано от производителя.
  - 1.3. Единствено устройствата и оборудването, посочени в допълнение 1 към настоящото приложение, не се вземат предвид при определяне на дължината, широчината и височината.
2. **Разпределение на масата**
  - 2.1. Сумата на технически допустимите максимални маси на осите не трябва да е по-малка от технически допустимата максимална маса с товар на превозното средство.
  - 2.2. Технически допустимата максимална маса с товар на превозното средство не трябва да е по-малка от масата на превозното средство в готовност за движение плюс масата на пътниците, плюс масата на незадължителното оборудване, плюс масата на теглително-прикачното устройство, ако не е включена в масата в готовност за движение.
  - 2.3. Когато превозното средство е натоварено до технически допустимата максимална маса с товар, масата на всяка ос не трябва да надвишава технически допустимата максимална маса на тази ос.
  - 2.4. Когато превозното средство е натоварено до технически допустимата максимална маса с товар, масата на предната ос не трябва да е по-малка от 30 % от технически допустимата максимална маса с товар на превозното средство.
    - 2.4.1. Когато превозното средство е натоварено до технически допустимата максимална маса с товар плюс технически допустимата максимална маса в точката на прикачване, масата на предната ос не трябва да е по-малка от 20 % от технически допустимата максимална маса с товар на превозното средство.
  - 2.5. Когато дадено превозно средство е оборудвано с подвижни седалки, проверката се ограничава до условието с максимален брой монтирани седалки.
  - 2.6. За проверката на изискванията по точки 2.2, 2.3 и 2.4:
    - а) седалките се регулират, както е описано в точка 2.6.1;

## ▼B

б) масите на пътниците, масата на товара и масата на незадължителното оборудване се разпределят, както е описано в точки 2.6.2 — 2.6.4.2.3.

- 2.6.1. Регулиране на седалките
- 2.6.1.1. Ако притежават възможност за регулиране, седалките се преместват до най-задното си положение.
- 2.6.1.2. Когато има други възможности за регулиране на седалката (вертикално, под ъгъл, регулиране на облегалката и др.), положенията на регулиране трябва да са тези, които са посочени от производителя на превозното средство.
- 2.6.1.3. При седалки със собствено окачване те се блокират в посоченото от производителя положение.
- 2.6.2. Разпределение на масата на пътниците
- 2.6.2.1. Масата, която се приема за всеки пътник, трябва да е 75 kg.
- 2.6.2.2. Масата на всеки пътник се разполага в базовата точка на седалката (т.е. точката „R“ на седалката).
- 2.6.2.3. При превозните средства със специално предназначение изискването по точка 2.6.2.2 се прилага с необходимите изменения (например масата на пациента върху носилката, ако се касае за линейка).
- 2.6.3. Разпределение на масата на незадължителното оборудване
- 2.6.3.1. Масата на незадължителното оборудване се разпределя в съответствие със спецификациите на производителя.
- 2.6.4. Разпределение на масата на товара
- 2.6.4.1. Превозни средства от категория M<sub>1</sub>.
- 2.6.4.1.1. За превозните средства от категория M<sub>1</sub> масата на товара се разпределя в съответствие със спецификациите на производителя след съгласуване с техническата служба.
- 2.6.4.1.2. При моторни каравани минималната маса на товара (PM) трябва да отговаря на следното изискване:
- $$PM \text{ в kg} \geq 10 (n + L),$$
- където:
- „n“ е максималният брой пътници плюс водача, и
- „L“ е габаритната дължина на превозното средство в метри.
- 2.6.4.2. Превозни средства от категория N<sub>1</sub>.
- 2.6.4.2.1. По отношение на превозните средства с каросерия масата на товара трябва да е равномерно разпределена върху площта, предназначена за превоз на товари.
- 2.6.4.2.2. По отношение на превозните средства без каросерия (например шаси с кабина) производителят посочва крайните допустими положения на центъра на тежестта на масата на товара, увеличена с масата на оборудването, предназначено за стоките (каросерия, резервоар и др.) (например от 0,50 m до 1,30 m пред първата задна ос).
- 2.6.4.2.3. За превозните средства, предназначени за монтиране на седлово прикачно устройство, производителят посочва минималния и максималния надвес на седлото.
- 2.7. Допълнителни изисквания за превозните средства, които могат да теглят ремарке
- 2.7.1. Изискванията по точки 2.2, 2.3 и 2.4 се прилагат, като се вземат предвид масата на теглително-прикачното устройство и технически допустимата максимална маса в точката на прикачване.

**▼B**

2.7.2. Без да се засягат изискванията по точка 2.4, технически допустимата максимална маса на задната(ите) ос(и) може да се надвишава с не повече от 15 %.

2.7.2.1. Когато технически допустимата максимална маса на задната(ите) ос(и) се надвишава с не повече от 15 %, се прилагат изискванията по точка 5.2 от приложение II към Регламент (ЕС) № 458/2011 на Комисията <sup>(1)</sup>.

2.7.2.2. В държавите членки, където съгласно разпоредбите във връзка с пътният трафик това е разрешено, производителят може да посочи в подходящ документ, като ръководството за употреба или поддръжка, че технически допустимата максимална маса с товар на превозното средство може да се надвиши с не повече от 10 % или със 100 kg, като се взема по-ниската от двете стойности.

Тази разпоредба се прилага единствено когато се тегли ремарке при посочените в точка 2.7.2.1 условия, ако конструктивната скорост е ограничена до 100 km/h или по-малко.

### 3. **Теглена маса и маса в точката на прикачване**

3.1. По отношение на технически допустимата максимална теглена маса се прилагат следните изисквания:

3.1.1. Ремаркета, оборудвани с работна спирачна уредба

3.1.1.1. Технически допустима максимална теглена маса на превозното средство е най-малката от следните стойности:

а) технически допустимата максимална теглена маса въз основа на конструкцията на превозното средство и якостта на теглително-прикачното устройство;

б) технически допустимата максимална маса с товар на теглещото превозно средство;

в) 1,5 пъти технически допустимата максимална маса с товар на теглещото превозно средство в случай на превозно средство с повишена проходимост, определено в приложение II към Директива 2007/46/ЕО.

3.1.1.2. Технически допустимата максимална теглена маса обаче не трябва да надвишава 3 500 kg.

3.1.2. Ремаркета без работна спирачна уредба

3.1.2.1. Допустимата теглена маса е по-ниската от следните стойности:

а) технически допустимата максимална теглена маса въз основа на конструкцията на превозното средство и якостта на теглително-прикачното устройство;

б) половината от масата в готовност за движение на теглещото превозно средство.

3.1.2.2. Технически допустимата максимална теглена маса не трябва да надвишава 750 kg.

3.2. Технически допустимата максимална маса в точката на прикачване не трябва да е по-малка от 4 % от допустимата максимална теглена маса и не трябва да е по-малка от 25 kg.

3.3. В ръководството за употреба производителят трябва да посочи технически допустимата максимална маса в точката на прикачване, точките за монтиране на теглително-прикачното устройство върху теглещото превозно средство и допустимия максимален заден навес за точката на прикачване.

3.4. Технически допустимата максимална теглена маса не трябва да се определя в зависимост от броя на пътниците.

<sup>(1)</sup> ОВ L 124, 13.5.2011 г., стр. 11.

**▼B**

4. **Маса на състав от превозни средства**
- Технически допустимата максимална маса с товар на състав от превозни средства не трябва да надвишава сумата на технически допустимата максимална маса с товар и технически допустимата максимална теглена маса.
- $$MC \leq M + TM$$
5. **Задвижване по наклон**
- 5.1. Теглещото превозно средство трябва да може да задвижи пет пъти състав от превозни средства по наклон нагоре от най-малко 12 % в рамките на пет минути.
- 5.2. За извършване на изпитването по точка 5.1 теглещото превозно средство и ремаркетото трябва да са натоварени до технически допустимата максимална маса с товар на състава от превозни средства.

## ЧАСТ Б

**Превозни средства от категории M<sub>2</sub> и M<sub>3</sub>**

1. **Допустими максимални размери**
- 1.1. Размерите не трябва да надвишават следните стойности:
- 1.1.1. Дължина:
- а) превозно средство с две оси и една секция: 13,50 m;
- б) превозно средство с три или повече оси и една секция: 15,00 m;
- в) съчленено превозно средство: 18,75 m.
- 1.1.2. Широчина: 2,55 m.
- 1.1.3. Височина: 4,00 m.
- 1.2. За измерването на дължината, широчината и височината превозното средство трябва да е с масата си в готовност за движение, поставено на хоризонтална и равна повърхност, като гумите се напompват до налягането, препоръчано от производителя.
- 1.3. Единствено устройствата и оборудването, посочени в допълнение 1 към настоящото приложение, не се вземат предвид при определяне на дължината, широчината и височината.
2. **Разпределение на масата при превозни средство с каросерия**
- 2.1. Изчислителна методика
- Обозначения
- „M“ технически допустима максимална маса с товар;
- „TM“ технически допустима максимална теглена маса;
- „MC“ технически допустима максимална маса с товар на състав от превозни средства;
- „m<sub>i</sub>“ технически допустима максимална маса с товар на единична ос „i“, където „i“ варира от 1 до общия брой на осите на превозното средство;
- „m<sub>c</sub>“ технически допустима максимална маса в точката на прикачване;
- „μ<sub>j</sub>“ технически допустима максимална маса на групата оси „j“, където „j“ варира от 1 до общия брой на групите оси.



▼ B

- 2.1.1. Правят се съответните изчисления, за да се гарантира, че са изпълнени следните изисквания за всяка техническа конфигурация в рамките на типа.
- 2.1.2. В случай на превозни средства с натоварващи оси се извършат следните изчисления с окачване на осите, натоварени при нормални условия.
- 2.2. Общи изисквания
- 2.2.1. Сумата на технически допустимите максимални маси на единичните оси плюс сумата на технически допустимите максимални маси на групите оси не трябва да е по-малка от технически допустимата максимална маса с товар на превозното средство.
- $$M \leq \Sigma [m_i + \mu_j].$$
- 2.2.2. Масата на превозното средство в готовност за движение плюс масата на незадължителното оборудване, плюс масата на пътниците, плюс масите „WP“ и „B“, определени в точка 2.2.3, плюс масата на теглително-прикачното устройство, ако не е включена в масата в готовност за движение, плюс технически допустимата максимална маса в точката на прикачване, не трябва да надвишава технически допустимата максимална маса с товар.
- 2.2.3. Разпределение на товара
- 2.2.3.1. Обозначения
- „P“ брой на местата за сядане без тези на водача и членовете на екипажа;
- „Q“ маса на един пътник в kg;
- „Qc“ маса на един член на екипажа в kg;
- „S<sub>1</sub>“ площ в m<sup>2</sup>, определена за превоз на правостоящи пътници;
- „SP“ брой правостоящи пътници, посочен от производителя;
- „Ssp“ стандартно пространство в m<sup>2</sup> за един правостоящ пътник;
- „WP“ брой на местата за инвалидни колички, умножен по 250 kg, което представлява масата на една инвалидна количка и на лицето, което я използва;
- „V“ общ обем на отделенията за багаж в m<sup>3</sup>, включително багажника, релсите за багаж на покрива и багажника за ски;
- „B“ допустима максимална маса на багажа в kg, посочена от производителя, включително допустимата максимална маса („B“) на товара, който може да се транспортира в багажника за ски, ако има такъв.
- 2.2.3.2. Масите Q и Q<sub>c</sub> на седящите пътници са в базовите точки на седалките (т.е. точката „R“ на седалката).
- 2.2.3.3. Масата, съответстваща на броя правостоящи пътници (SP) с маса Q, се разпределя равномерно върху площта, определена за превоз на правостоящи пътници (S<sub>1</sub>).
- 2.2.3.4. Ако е приложимо, масата WP се разпределя равномерно върху всяко място, предназначено за инвалидна количка.
- 2.2.3.5. Маса, равна на B (kg), се разпределя равномерно в отделенията за багаж.
- 2.2.3.6. Маса, равна на B (kg), трябва да е разположена в центъра на тежестта на багажника за ски.
- 2.2.3.7. Технически допустимата максимална маса в точката на прикачване трябва да е разположена в точката на прикачване, чийто заден надвес е посочен от производителя на превозното средство.

**▼ B**

## 2.2.3.8. Стойности за Q и Ssp

Клас превозно средство	Q (kg)	Ssp (m <sup>2</sup> )
Класове I и A	68	0,125 m <sup>2</sup>
Клас II	71	0,15 m <sup>2</sup>
Класове III и B	71	Неприложимо

Масата на всеки член на екипажа е 75 kg.

2.2.3.9 Броят правостоящи пътници не трябва да надвишава стойността  $S_1/S_{sp}$ , където Ssp е условното пространство за един правостоящ пътник, както е посочено в таблицата в точка 2.2.3.8.

2.2.3.10. Стойността на допустимата максимална маса на багажа не трябва да е по-малка от  $B = 100 \times V$ .

## 2.2.4. Изчисления

2.2.4.1 Изискванията по точка 2.2.2 се проверяват за всички конфигурации на вътрешната уредба.

2.2.4.2. При условията, посочени в точка 2.2.3, масата на всяка единична ос и всяка група оси не трябва да надвишава технически допустимата максимална маса на съответната ос или група оси.

2.2.4.3. При превозно средство, което има променлив брой седалки места и е с площ, запазена за правостоящи пътници ( $S_1$ ), и което е оборудвано за превоз на инвалидни колички, спазването на изискванията по точки 2.2.2 и 2.2.4.2 трябва да се провери за всяко от посочените положения, ако е приложимо:

а) заемане на всички предвидени седалки места, след това и на оставащата площ за правостоящи пътници (най-много до посочения от производителя максимален брой пътници, ако той бъде достигнат) и ако остава още пространство — заемане на всички места, които могат да се използват за инвалидни колички;

б) заемане на цялото пространство, предвидено за правостоящи пътници (най-много до посочения от производителя максимален брой правостоящи пътници), след това и на всички оставащи седалки места и ако остава още площ — заемане на всички места, които могат да се използват за инвалидни колички;

в) заемане на всички места, предвидени за инвалидни колички, след това и на оставащата площ за правостоящи пътници (най-много до посочения от производителя максимален брой правостоящи пътници, ако той бъде достигнат) и после — на оставащите свободни места.

2.2.5. Когато превозното средство е натоварено, както е посочено в точка 2.2.2, масата, съответстваща на натоварването върху предната(ите) управляема(и) ос(и), не трябва да е по-малка от 20 % от технически допустимата максимална маса с товар „M“.

2.2.6. Когато превозно средство се одобрява за няколко класа, изискванията по раздел 2 се прилагат за всеки клас.

## 3. Теглителна сила

3.1. Технически допустимата максимална маса с товар на състав от превозни средства не трябва да надвишава сумата на технически допустимата максимална маса с товар и технически допустимата максимална теглена маса.

$$M_C \leq M + T_M$$

3.2. Технически допустимата максимална теглена маса не трябва да надвишава 3 500 kg.

**▼B**

4. **Технически допустима максимална маса в точката на прикачване**
- 4.1. Технически допустимата максимална маса в точката на прикачване трябва да е най-малко равна на 4 % от технически допустимата максимална теглена маса на съответното превозно средство или на 25 kg, като се взема по-голямата от двете стойности.
- 4.2. В ръководството за употреба производителят трябва да посочи условията за монтажа на теглително-прикачното устройство към моторното превозно средство.
- 4.2.1. Когато е приложимо, условията по точка 4.2 трябва да включват технически допустимата максимална маса в точката на прикачване на теглещото превозно средство, допустимата максимална маса на теглително-прикачното устройство, точките за монтиране на теглително-прикачното устройство и допустимия максимален заден надвес на теглително-прикачното устройство.
5. **Задвижване по наклон**
- 5.1. Превозните средства, предназначени за теглене на ремарке, трябва да могат да потеглят пет пъти в рамките на пет минути по наклон нагоре от най-малко 12 %.
- 5.2. За извършване на проверката по точка 5.1 теглещото превозно средство и ремаркетото трябва да са натоварени до технически допустимата максимална маса с товар на състава от превозни средства.
6. **Мощност на двигателя**
- 6.1. Двигателят трябва да е с минимална мощност от 5 kW за всеки тон от технически допустимата максимална маса с товар на състава от превозни средства или технически допустимата максимална маса с товар на единичното превозно средство, когато превозното средство не е предназначено за теглене на ремарке.
- 6.2. Мощността на двигателя се измерва в съответствие с Директива 80/1269/ЕИО <sup>(1)</sup> или Правило № 85 на ИКЕ на ООН <sup>(2)</sup>.
7. **Управляемост**
- 7.1. Превозното средство трябва да може да завие във всяка посока по кръгова траектория от 360 °С, както е показано на фигура 1 в допълнение 3 от настоящото приложение, без най-външните му точки да се издават извън външната окръжност или да навлизат във вътрешната окръжност.
- 7.1.1. Проверката се извършва с превозното средство както в ненаатоварено състояние (т.е. с масата му в готовност за движение), така и в натоварено състояние до технически допустимата му максимална маса с товар.
- 7.1.2. За целите на точка 7.1 не се вземат предвид частите, за които е разрешено да се издават извън широчината на превозното средство, посочена в допълнение 1 към настоящото приложение.
- 7.2. За превозните средства с натоварваща ос изискването по точка 7.1 също се прилага, когато натоварващата(ите) ос(и) е(са) в натоварено състояние.
- 7.3. Изискванията по точка 7.1 се проверяват по следния начин:
- 7.3.1. Превозното средство завива в зоната, оградена от две концентрични окръжности, като външната е с радиус от 12,50 m, а вътрешната — 5,30 m.
- 7.3.2. Най-външната предна точка на моторното превозно средство трябва да следва контура на външната окръжност (вж. фигура 1 от допълнение 3 към настоящото приложение).

<sup>(1)</sup> ОВ L 375, 31.12.1980 г., стр. 46.<sup>(2)</sup> ОВ L 326, 24.11.2006 г., стр. 55.

**▼B**

8. **Описвана повърхност върху пътя при завиване**
- 8.1. Превозни средства с една секция
- 8.1.1. Превозното средство се изпитва в съответствие с метода на навлизането по точка 8.1.2.
- 8.1.2. Метод на навлизането
- Превозното средство е неподвижно, като чрез маркиране на линия на земята се определя вертикална равнина, допирателна към тази страна на превозното средство, която е насочена към външната страна на окръжността.
- Превозното средство се придвижи от правата линия и навлиза в кръговата зона, описана във фигура 1, като предните колела се насочват така, че предната най-външна точка да следва контура на външната окръжност (вж. фигура 2а от допълнение 3 към настоящото приложение).
- 8.1.3. Превозното средство трябва да е с масата си в готовност за движение.
- 8.1.4. Максималната описвана повърхност върху пътя при завиване не трябва да надвишава 0,60 m.
- 8.2. Превозни средства с две и повече секции
- 8.2.1. Изискванията по точка 8.1 се прилагат с необходимите промени по отношение на превозните средства с две или повече секции.
- В такъв случай двете или повече неподвижно закрепени секции се подравняват спрямо равнината, показана във фигура 2б от допълнение 3 към настоящото приложение.

**ЧАСТ В****Превозни средства от категории N<sub>2</sub> и N<sub>3</sub>**

1. **Допустими максимални размери**
- 1.1. Размерите не трябва да надвишават следните стойности:
- 1.1.1. дължина: 12,00 m;
- 1.1.2. широчина:
- а) 2,55 m за всяко превозно средство;
- б) 2,60 m за превозните средства с каросерия с дебелина на изолираните стени, която е не по-малка от 45 mm, посочени в допълнение 2 към приложение II към Директива 2007/46/ЕО;
- 1.1.3. височина: 4,00 m.
- 1.2. За измерването на дължината, широчината и височината превозното средство трябва да е с масата си в готовност за движение, поставено на хоризонтална и равна повърхност, като гумите се напompват до налягането, препоръчано от производителя.
- 1.3. Единствено устройствата и оборудването, посочени в допълнение 1 към настоящото приложение, не се вземат предвид при определяне на дължината, широчината и височината.
2. **Разпределение на масата при превозни средство с каросерия**
- 2.1. Изчислителна методика

**Обозначения**

- „M“ технически допустима максимална маса с товар;
- „TM“ технически допустима максимална теглена маса;
- „MC“ технически допустима максимална маса с товар на състав от превозни средства;
- „m<sub>i</sub>“ технически допустима максимална маса на единична ос „i“, където „i“ варира от 1 до общия брой на осите на превозното средство;

## ▼B

„ $m_c$ “ технически допустима максимална маса в точката на прикачване;

„ $\mu_j$ “ технически допустима максимална маса на групата оси „ $j$ “, където „ $j$ “ варира от 1 до общия брой на групите оси.

2.1.1. Правят се съответните изчисления, за да се гарантира, че са изпълнени изискванията по точки 2.2 и 2.3 за всяка техническа конфигурация в рамките на типа.

2.1.2. В случай на превозни средства с натоварващи оси изчисленията по точки 2.2 и 2.3 се извършват с окачване на натоварващите оси при нормални условия.

2.1.3. В случай на превозни средства с повдигащи оси изчисленията по точки 2.2 и 2.3 се извършват със свалени оси.

2.2. Общи изисквания

2.2.1. Сумата на технически допустимите максимални маси на единичните оси плюс сумата на технически допустимите максимални маси на групите оси не трябва да е по-малка от технически допустимата максимална маса с товар на превозното средство.

$$M \leq \Sigma [m_i + \mu_j]$$

2.2.2. За всяка група оси, обозначена с „ $j$ “, сумата на технически допустимите максимални маси на нейните оси не трябва да е по-малка от технически допустимата максимална маса на групата оси.

Освен това всяка от масите  $m_i$  не трябва да е по-малка от частта от  $\mu_j$ , приложена върху оста „ $i$ “, както е определена от правилата за разпределение на масата за тази група оси.

2.3. Специални изисквания

2.3.1. Масата на превозното средство в готовност за движение плюс масата на незадължителното оборудване, плюс масата на пътниците, плюс масата на теглително-прикачното устройство, ако не е включена в масата в готовност за движение, плюс технически допустимата максимална маса в точката на прикачване, не трябва да надвишава технически допустимата максимална маса с товар на превозното средство.

2.3.2. Когато превозното средство е натоварено до технически допустимата си максимална маса с товар, масата, разпределена върху оста „ $i$ “, не трябва да надвишава масата  $m_i$  на тази ос, а масата на групата оси „ $j$ “ не трябва да надвишава масата  $\mu_j$ .

2.3.3. Изискванията по точка 2.3.2 трябва да бъдат изпълнени при следните конфигурации на натоварване:

2.3.3.1. Равномерно разпределение на масата на товара:

превозното средство трябва да е с масата си в готовност за движение плюс масата на незадължителното оборудване, плюс масата на пътниците в базовите точки на седалките, плюс масата на теглително-прикачното устройство (ако не е включена в масата в готовност за движение), плюс допустимата максимална маса в точката на прикачване, плюс равномерно разпределената върху товарната площ маса на товара.

2.3.3.2. Неравномерно разпределение на масата на товара:

превозното средство трябва да е с масата си в готовност за движение плюс масата на незадължителното оборудване, плюс масата на пътниците в базовите точки на седалките, плюс масата на теглително-прикачното устройство (ако не е включена в масата в готовност за движение), плюс допустимата максимална маса в точката на прикачване, плюс масата на товара, разположена в съответствие със спецификациите на производителя.

**▼B**

За целта производителят трябва да посочи крайните допустими възможни положения на центъра на тежестта на масата на товара и/или каросерията и/или оборудването или вътрешните приспособления (например от 0,50 m до 1,30 m пред първата задна ос).

2.3.3.3. Съчетаване на равномерно и неравномерно разпределение:

изискванията по точки 2.3.3.1 и 2.3.3.2 трябва да са изпълнени едновременно.

Например самосвал (разпределен товар), оборудван с допълнителен кран (локализиран товар).

2.3.3.4. Маса, предавана от седловото прикачно устройство (влекач за полуремарке):

превозното средство трябва да е с масата си в готовност за движение плюс масата на незадължителното оборудване, плюс масата на пътниците в базовите точки на седалките, плюс масата на теглително-прикачното устройство, ако не е включена в масата в готовност за движение, плюс допустимата максимална маса в точката на прикачване на седлото, разположена в съответствие със спецификациите на производителя (минимален и максимален надвес на седлото).

2.3.3.5. Изискванията по точка 2.3.3.1 трябва винаги да са изпълнени, когато превозното средство е с равна товарна площ.

2.3.4. Когато превозното средство е натоварено до технически допустимата си максимална маса с товар плюс масата на теглително-прикачното устройство, ако не е включена в масата в готовност за движение, плюс допустимата максимална маса в точката на прикачване по такъв начин, че допустимата максимална маса на задната група оси ( $\mu$ ) или допустимата максимална маса на задната ос ( $m$ ) е достигната, масата на предната управляема ос(и) не трябва да е по-малка от 20 % от технически допустимата максимална маса с товар на превозното средство.

2.3.5. По отношение на превозните средства със специално предназначение от категории  $N_2$  и  $N_3$  и след съгласуване с производителя, техническата служба трябва да провери спазването на изискванията по раздел 2, като взема предвид специфичната конструкция на превозното средство (например мобилни кранове).

3. **Теглителна сила**

3.1. Технически допустимата максимална маса с товар на състав от превозни средства не трябва да надвишава сумата на технически допустимата максимална маса с товар и технически допустимата максимална теглена маса.

$$MC \leq M + TM$$

4. **Задвижване по наклон и способност за изкачване**

4.1. Превозните средства, предназначени за теглене на ремарке и натоварени до технически допустимата си максимална маса с товар на състава от превозни средства, трябва да могат да потеглят пет пъти в рамките на пет минути по наклон нагоре от най-малко 12 %.

4.2. По отношение на способността за изкачване превозните средства с повишена проходимост се проверяват по отношение на техническите изисквания от приложение II.

4.2.1. Прилагат се също така изискванията на раздел 5 от допълнение 1 към приложение II към Директива 2007/46/ЕО.

5. **Мощност на двигателя**

5.1. Двигателят трябва да е с минимална мощност от 5 kW за всеки тон от технически допустимата максимална маса с товар на състава от превозни средства.

**▼B**

5.1.1. В случай влекачи или влекачи за полуремаркета, предназначени за превоз на неделими товари, минималната мощност на двигателя трябва да е 2 kW за всеки тон от технически допустимата максимална маса с товар на състава от превозни средства.

5.2. Мощността на двигателя се измерва в съответствие с Директива 80/1269/ЕИО или Правило № 85 на ИКЕ на ООН.

**6. Управляемост**

6.1. Превозното средство трябва да може да завие във всяка посока по кръгова траектория от 360 °С, както е показано на фигура 1 от допълнение 3 към настоящото приложение, без най-външните му точки да се издават извън външната окръжност или да навлизат във вътрешната окръжност.

6.1.1. Проверката се извършва с превозното средство както в ненатоварено състояние (т.е. с масата му в готовност за движение), така и в натоварено състояние до технически допустимата му максимална маса с товар.

6.1.2. За целите на точка 6.1 не се вземат предвид частите, които могат да се издават извън широчината на превозното средство, посочена в допълнение 1 към настоящото приложение.

6.2. За превозните средства с устройства за повдигане на осите изискването по точка 6.1 също се прилага, като повдигачата(ите) ос(и) е(са) вдигната(и) и натоварващата(и) ос(и) е(са) в натоварено състояние.

6.3. Изискванията по точка 6.1 се проверяват по следния начин:

6.3.1. Превозното средство завива в зоната, оградена от две концентрични окръжности, като външната е с радиус от 12,50 m, а вътрешната — 5,30 m.

6.3.2. Най-външната предна точка на моторното превозно средство трябва да следва контура на външната окръжност (вж. фигура 1 от допълнение 3 към настоящото приложение).

**7. Максимална описвана повърхност върху пътя при завиване**

7.1. Превозното средство се изпитва в съответствие с метода на изпитване при движение в крива с постоянни параметри по точка 7.1.1.

7.1.1. Метод на изпитване при движение в крива с постоянни параметри

7.1.1.2. Превозното средство е неподвижно и неговите предни управлявани кола са насочени по такъв начин, че ако то започне да се движи, неговата най-външна точка трябва да описва окръжност с радиус от 12,50 m.

Чрез маркиране на линия на земята се определя вертикална равнина, допирателна към тази страна на превозното средство, която е насочена към външната страна на окръжността.

Превозното средство се движи напред така, че предната най-външна точка да следва контура на външната окръжност с радиус от 12,50 m.

7.2. Максималната описвана повърхност върху пътя при завиване не трябва да надвишава: (вж. фигура 3 от допълнение 3 към настоящото приложение):

а) 0,80 m;

б) 1,00 m, когато превозното средство е оборудвано с устройство за повдигане на осите и оста е повдигната от опорната равнина;

в) 1,00 m, когато най-задната ос е управляема ос.



## ЧАСТ Г

### Превозни средства от категория О

1. **Допустими максимални размери**
  - 1.1. Размерите не трябва да надвишават следните стойности:
    - 1.1.1. Дължина:
      - а) ремаркета: 12,00 m включително теглича;
      - б) полуремаркета: 12,00 m плюс предния надвес.
    - 1.1.2. Ширина:
      - а) 2,55 m за всички превозни средства,
      - б) 2,60 m за превозните средства с каросерия с дебелина на изолираните стени, която е не по-малка от 45 mm, посочени в допълнение 2 към приложение II към Директива 2007/46/ЕО.
    - 1.1.3. Височина: 4,00 m.
    - 1.1.4. Преден монтажен радиус на полуремаркета: 2,04 m.
  - 1.2. За измерването на дължината, широчината и височината превозното средство трябва да е с масата си в готовност за движение, поставено на хоризонтална и равна повърхност, като гумите се напompват до налягането, препоръчано от производителя.
  - 1.3. Измерването на дължината, височината и предния монтажен радиус се извършва, когато товарната повърхност или базовата повърхност, посочена във втора алинея, точка 1.2.1 от приложение 7 към Правило № 55 на ИКЕ на ООН, е хоризонтална.
 

Регулируемите теглици трябва да са хоризонтални и подравнени към осовата линия на превозното средство. Те трябва да са в най-удължената си хоризонтална позиция.
  - 1.4. Единствено устройствата и оборудването, посочени в допълнение 1 към настоящото приложение, не се вземат предвид при определяне на размерите по точка 1.1.
2. **Разпределение на масата при превозни средство с каросерия**
  - 2.1. Изчислителна методика
 

Обозначения

„M“ технически допустима максимална маса с товар;

„ $m_0$ “ технически допустима максимална маса в предната точка на прикачване;

„ $m_i$ “ технически допустима максимална маса на оста „i“, където „i“ варира от 1 до общия брой на осите на превозното средство;

„ $m_c$ “ технически допустима максимална маса в задната точка на прикачване;

„ $m_j$ “ технически допустима максимална маса на групата оси „j“, където „j“ варира от 1 до общия брой на групите оси.
  - 2.1.1. Правят се съответните изчисления, за да се гарантира, че са изпълнени изискванията по точки 2.2 и 2.3 за всяка техническа конфигурация в рамките на типа.
  - 2.1.2. В случай на превозни средства с натоварващи оси изчисленията по точки 2.2 и 2.3 се извършват с окачване на натоварващите оси при нормални условия.
  - 2.1.3. В случай на превозни средства с повдигащи оси изчисленията по точки 2.2 и 2.3 се извършват със свалени оси.



**▼ B**

- 2.2. Общи изисквания
- 2.2.1. Сумата на технически допустимата максимална маса в предната точка на прикачване плюс технически допустимата максимална маса на единичните оси или групата оси, плюс технически допустимата максимална маса в задната точка на прикачване, не трябва да е по-малка от технически допустимата максимална маса с товар на превозното средство.

$$M \leq \Sigma [m_0 + m_i + \mu_j + m_c]$$

- 2.2.2. За всяка група оси „j“ сумата на масите  $m_i$  на осите  $i$  не трябва да е по-малка от масата  $\mu_j$ .

Освен това всяка от масите  $m_i$  не трябва да е по-малка от частта от  $\mu_j$ , приложена върху оста „i“, както е определена от правилата за разпределение на масата за тази група оси.

- 2.3. Специални изисквания

- 2.3.1. Масата в готовност за движение на превозното средство плюс масата на незадължителното оборудване, плюс технически допустимата максимална маса в точката(ите) на прикачване, не трябва да надвишава технически допустимата максимална маса с товар на превозното средство.

- 2.3.2. Когато превозното средство е натоварено до технически допустимата си максимална маса с товар, масата, разпределена върху единична ос „i“, не трябва да надвишава масата  $m_i$  на тази ос, нито масата  $\mu_j$  на групата оси, нито технически допустимата максимална маса в точката на прикачване  $m_0$ .

- 2.3.3. Изискванията по точка 2.3.2 трябва да бъдат изпълнени при следните конфигурации на натоварване:

- 2.3.3.1. Равномерно разпределение на масата на товара:

превозното средство трябва да е с масата си в готовност за движение плюс масата на незадължителното оборудване, плюс равномерно разпределената върху товарната площ маса на товара.

- 2.3.3.2. Неравномерно разпределение на масата на товара:

превозното средство трябва да е с масата си в готовност за движение плюс масата на незадължителното оборудване, плюс масата на товара, разположена в съответствие със спецификациите на производителя.

За целта производителят трябва да посочи крайните допустими възможни положения на центъра на тежестта на масата на товара и/или каросерията и/или оборудването или вътрешните приспособления (например от 0,50 m до 1,30 m пред първата задна ос).

- 2.3.3.3. Съчетаване на равномерно и неравномерно разпределение:

изискванията по точки 2.3.3.1 и 2.3.3.2 трябва да са изпълнени едновременно.

- 2.3.3.4. Изискванията по точка 2.3.3.1 трябва винаги да са изпълнени, когато превозното средство е с монтирана равна товарна площ.

- 2.3.4. Специални изисквания към къмпинг-ремаркета

- 2.3.4.1. Минималната маса на товара (PM) трябва да отговаря на следното изискване:

$$PM \text{ в kg} \geq 10 (n + L),$$

където

„n“ е максималният брой спални места и

„L“ е габаритната дължина на каросерията, както е определена в точка 6.1.2 от стандарт ISO 7237:1981.

**▼ B****3. Изисквания към управляемостта**

- 3.1. Ремаркетата и полуремаркетата трябва да са проектирани така, че когато са прикачени към теглещо превозно средство, съставът от превозни средства да може да завие във всяка посока по кръгова траектория от 360 °С, съставена от две концентрични окръжности, като външната е с радиус от 12,50 m, а вътрешната — 5,30 m, без която и да е от най-външните точки на теглещото превозно средство да се издава извън външната окръжност, нито която и да е от най-външните точки на ремаркетото или полуремаркетото да навлиза във вътрешната окръжност.
- 3.2. Счита се, че полуремаркетото отговаря на изискването по точка 3.1, ако основната колесна база „RWB“ отговаря на следното изискване:

$$RWB \leq [(12,50 - 2,04)^2 - (5,30 + \frac{1}{2} W)^2]^{\frac{1}{2}}$$

където:

„RWB“ е разстоянието между оста на централния болт и осовата линия на неуправляемите оси.

„W“ е широчината на полуремаркетото.

- 3.3. Когато една или повече от неуправляемите оси имат устройство за повдигане на осите, се взема предвид основната колесна база със спуснатата или повдигнатата ос в зависимост от това коя от двете стойности е по-голяма.



## Допълнение 1

**Списък на устройствата и оборудването, които не трябва да се вземат предвид при определяне на външните размери**

1. Като се прилагат допълнителните ограничения, предвидени в таблиците по-долу, не се изисква да се вземат предвид устройствата и оборудването, посочени в таблици I, II и III, при определяне на външните размери, ако са изпълнени следните изисквания:
  - а) при монтиране на няколко устройства в предната част общото издаване на тези устройства не надвишава 250 mm;
  - б) общото издаване на устройствата и оборудването, добавени към дължината на превозното средство, не надвишава 750 mm;
  - в) с изключение на огледалата за виждане назад общото издаване на устройствата и оборудването, добавени към широчината на превозното средство, не надвишава 100 mm.
2. Изискванията по точка 1, букви а) и б) не се прилагат към устройствата за непряко виждане.

Таблица I

## Дължина на превозното средство

Устройства и оборудване		Категории превозни средства									
		M <sub>1</sub>	M <sub>2</sub>	M <sub>3</sub>	N <sub>1</sub>	N <sub>2</sub>	N <sub>3</sub>	O <sub>1</sub>	O <sub>2</sub>	O <sub>3</sub>	O <sub>4</sub>
1.	Устройства за непряко виждане съгласно определението в точка 2.1 от Правило № 46 на ИКЕ на ООН <sup>(1)</sup>	x	x	x	x	x	x	x	x	x	x
2.	Стъклочистачки и устройства за измиване	x	x	x	x	x	x				
3.	Външни сенници	—	—	—	—	x	x	—	—	—	—
4.	Система за предна защита, чийто тип е одобрен съгласно Регламент (ЕО) № 78/2009 на Европейския парламент и на Съвета <sup>(2)</sup>	x			x						
5.	Стъпала за качване и устройства за задържане	—	x	x	x	x	x	x	x	x	x
6.	Теглително-прикачни устройства (ако са демонтируеми)	x	x	x	x	x	x	—	—	—	—
7.	Допълнителни теглително-прикачни устройства в задната част на ремаркетата (ако са демонтируеми)	—	—	—	—	—	—	x	x	x	x
8.	Багажници за колела (ако са демонтируеми или прибиращи се)	x			x	—	—	—	—	—	—
9.	Повдигащи платформи, рампи за осигуряване на достъп или подобно оборудване (когато са в прибрано състояние и не са издадени с повече от 300 mm), при условие че товароносимостта на превозното средство не се увеличава	x	x	x	x	x	x	x	x	x	x
10.	Помощни средства за наблюдение и откриване, включително и радари	—	x	x	—	x	x	x	x	x	x
11.	Еластични буфери и подобно оборудване	—	—	—	—	x	x	x	x	x	x





Устройства и оборудване		Категории превозни средства									
		M <sub>1</sub>	M <sub>2</sub>	M <sub>3</sub>	N <sub>1</sub>	N <sub>2</sub>	N <sub>3</sub>	O <sub>1</sub>	O <sub>2</sub>	O <sub>3</sub>	O <sub>4</sub>
	6.3. Пътепоказатели (мигачи)	x	x	x	x	x	x	x	x	x	x
	6.4. Задни габаритни светлини	—	—	—	—	x	x	x	x	x	x
	6.5. Осветителни системи на вратите на превозните средства	—	x	x	—	—	—	—	—	—	—
7.	Рампи за осигуряване на достъп, повдигащи платформи и подобно оборудване (когато са в прибрано състояние и при условие че не са издадени с повече от 10 mm от страни на превозното средство и ъглите на рампите, насочени напред или назад, са закръглени с радиус, който е не по-малък от 5 mm; ръбовете трябва да са заоблени с радиус, който е не по-малък от 2,5 mm)	—	x	x	—	x	x	x	x	x	x
8.	Сгъваеми устройства за указване на страничните габарити, предназначени за използване в системите за насочване на автобуси, ако не са в сгънато положение	—	—	x	—	—	—	—	—	—	—
9.	Прибиращи се стъпала, когато са пуснати и превозното средство е спряло	x	x	x	x	x	x	x	x	x	x
10.	Помощни средства за наблюдение и откриване, включително и радари	—	x	x		x	x	x	x	x	x
11.	Устройства и оборудване, специално предназначени за намаляване на аеродинамично съпротивление, при условие че не се издават от никоя страна с повече от 50 mm от широчината на най-външната точка на превозното средство, нито увеличават товароносимостта.  Тези устройства трябва да са проектирани така, че да са сгъваеми, когато превозното средство е спряло, по такъв начин, че да не се надвишава допустимата максимална широчина и да не се намалява възможността за използване на превозното средство за интермодален транспорт.  Когато са в експлоатация тези устройства и оборудване, широчината на превозното средство не трябва да надвишава 2 650 mm	—	—	—	x	x	x	x	x	x	x
12.	Митнически пломби и тяхната защита	—	—	—	x	x	x	x	x	x	x
13.	Устройства за закрепване на брезента и тяхната защита, които не се издават с повече от 20 mm, когато не са на повече от 2 m от опорната повърхност, и с повече от 50 mm, когато са на повече от 2 m опорната повърхност. Ръбовете трябва да са заоблени с радиус, който е не по-малък от 2,5 mm	—	—	—	x	x	x	x	x	x	x

## ▼B

Устройства и оборудване		Категории превозни средства									
		M <sub>1</sub>	M <sub>2</sub>	M <sub>3</sub>	N <sub>1</sub>	N <sub>2</sub>	N <sub>3</sub>	O <sub>1</sub>	O <sub>2</sub>	O <sub>3</sub>	O <sub>4</sub>
14.	Издадени гъвкави части на системи срещу пръски, посочени в Регламент (ЕС) № 109/2011 на Комисията <sup>(1)</sup>	—	—	—	—	x	x	—	—	x	x
15.	Гъвкави калници, които не са в обхвата на точка 14	—	x	x	x	x	x	x	x	x	x
16.	Вериги за сняг	x	x	x	x	x	x	x	x	x	x
17.	Предпазни перила на автобуси. Само за превозните средства, които са проектирани и конструирани за превоз на най-малко други две превозни средства и при които предпазните перила са на повече от 2 m, но на по-малко от 3,70 m от опорната повърхност, като не се издават с повече от 50 mm от най-външната страна на превозното средство. Широчината на превозното средство не трябва да надвишава 2 650 mm	—	—	—	—	x	x	—	—	x	x

<sup>(1)</sup> ОВ L 34, 9.2.2011 г., стр. 2.

Таблица III

## Височина на превозното средство

		M <sub>1</sub>	M <sub>2</sub>	M <sub>3</sub>	N <sub>1</sub>	N <sub>2</sub>	N <sub>3</sub>	O <sub>1</sub>	O <sub>2</sub>	O <sub>3</sub>	O <sub>4</sub>
1.	Радиоантени или антени за радионавигация	x	x	x	x	x	x	x	x	x	x
2.	Пантографи или токоприемници във вдигнато положение	—	—	x	—	—	—	—	—	—	—

*Допълнение 2***Допустими отклонения при одобрение на типа и съответствие на продукцията****1. Размери**

- 1.1. Измерването на габаритната дължина, широчина и височина се извършва съгласно точки 1.2 от части А — Г от настоящото приложение.
- 1.2. При условие че граничните стойности, посочени в точки 1.1 от части А — Г от настоящото приложение, не са надвишени, действителните размери могат да се различават от тези, които са посочени от производителя, с не повече от 3 %.

**2. Маса в готовност за движение и действителна маса на превозното средство**

- 2.1. Масата в готовност за движение се проверява чрез действителната маса, като се претегля превозното средство и се изважда масата на монтираното незадължително оборудване. За целта везната трябва да отговаря на изискванията на Директива 2009/23/ЕО на Европейския парламент и на Съвета <sup>(1)</sup>.
- 2.2. Масата в готовност за движение, определена съгласно изискванията по точка 2.1, може да се отклонява от номиналната стойност, посочена в точка 2.6, буква б) от приложение I или в част I, раздел А или Б от приложение III към Директива 2007/46/ЕО, или в съответната точка от сертификата за съответствие, с не повече от:
  - а) 3 % по отношение на допустимите отклонения надолу или нагоре (т.е. по-малка или по-голяма стойност от обявената стойност) във връзка с превозните средства от категории М, N и О с изключение на превозните средства със специално предназначение;
  - б) 5 % по отношение на допустимите отклонения надолу или нагоре (т.е. по-малка или по-голяма стойност от обявената стойност) във връзка с превозните средства със специално предназначение;
  - в) 5 % по отношение на допустимите отклонения надолу или нагоре (т.е. по-малка или по-голяма стойност от обявената стойност) за целите на член 12, параграф 2 от Директива 2007/46/ЕО.

<sup>(1)</sup> ОВ L 122, 16.5.2009 г., стр. 6.

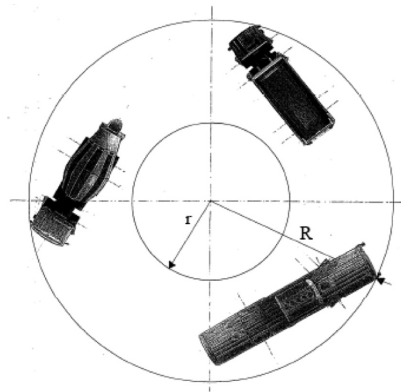
▼B

## Допълнение 3

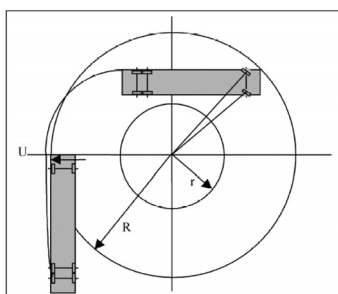
## Фигури относно изискванията във връзка с управляемостта

Фигура 1

Окръжност за целите на изискванията във връзка с управляемостта  
 $r = 5,3 \text{ m}$ ,  $R = 12,5 \text{ m}$



Фигура 2

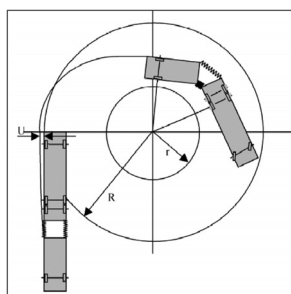
Метод на навлизането за превозните средства от категории  $M_2$  и  $M_3$ 

Фигура 2а:  
описана повърхност върху  
пътя при завиване (несъчленени  
превозни средства)

$$R = 12,5 \text{ m}$$

$$r = 5,3 \text{ m}$$

$$U_{\max} \leq 60 \text{ cm}$$



Фигура 2б:  
описана повърхност върху  
пътя при завиване (съчленени  
превозни средства)

$$R = 12,5 \text{ m}$$

$$r = 5,3 \text{ m}$$

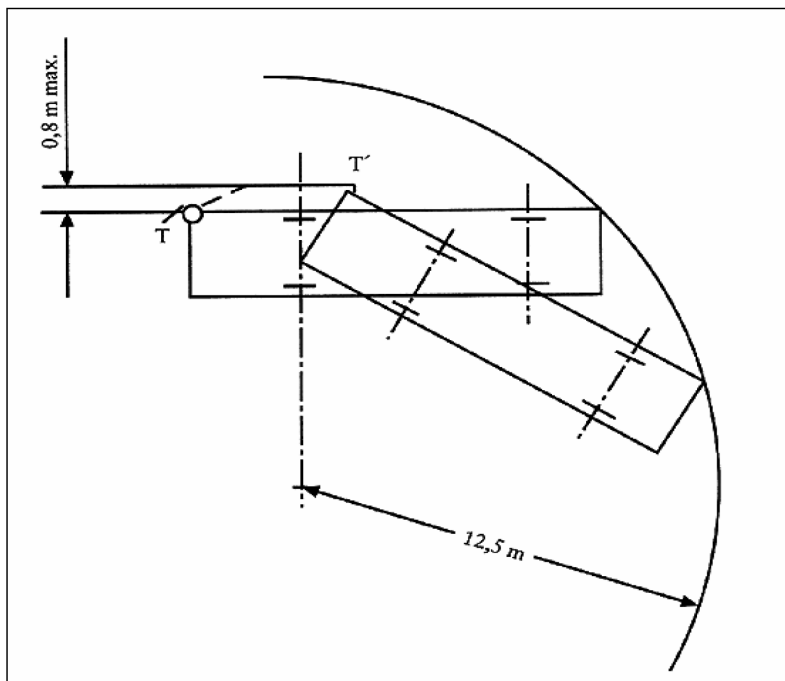
$$U_{\max} \leq 60 \text{ cm}$$



**▼B**

Фигура 3

Метод на изпитване при движение в крива с постоянни параметри за превозните средства от категории N<sub>2</sub> и N<sub>3</sub>





## ПРИЛОЖЕНИЕ II

СПОСОБНОСТ ЗА ИЗКАЧВАНЕ НА ПРЕВОЗНИТЕ СРЕДСТВА С  
ПОВИШЕНА ПРОХОДИМОСТ

## 1. Общи изисквания

- 1.1. С настоящото приложение се определят техническите изисквания за проверка на способността за изкачване на превозно средство, за да се категоризира като превозно средство с повишена проходимост съгласно част А, раздел 4 от приложение II към Директива 2007/46/ЕО.
- 1.2. Техническата служба трябва да провери дали комплектуваното или напълно комплектуваното превозно средство или влекачът за полуремарке може да се счита за превозно средство с повишена проходимост съгласно изискванията по приложение II към Директива 2007/46/ЕО.
- 1.3. За некомплектуваните превозни средства тази проверка се извършва само по искане на производителя.

## 2. Условия на изпитването

## 2.1. Подготовка на превозното средство

- 2.1.1. Превозното средство трябва да се подготви, както е препоръчано от производителя, и оборудването, посочено в приложение I към Директива 2007/46/ЕО, трябва да се монтира върху него.
- 2.1.2. Регулирането на спирачките, съединителя (или еквивалентно оборудване), двигателят и предавателната кутия трябва да съответства на препоръките на производителя за целите на използването им по труднопроходими пътища.
- 2.1.3. Гумите трябва да са тези, които се препоръчват за използване по труднопроходими пътища. Те трябва да са с дълбочина на протектора, която е не по-малка от 90 % от дълбочината на протектора на нова гума. Гумите трябва да се напмпат до налягането, препоръчано от производителя на гумите.
- 2.1.4. Превозното средство трябва да се натовари до технически допустимата му максимална маса с товар, като разпределението на товара е пропорционално на разпределението на максималната маса върху осите, както е посочено от производителя.

Например превозно средство от 7,5 тона с максимална маса на предната ос от 4 тона и максимална маса на задната ос от 6 тона трябва да се изпита с маса от 3 тона (40 %) на предната ос и 4,5 тона (60 %) на задната ос.

## 2.2. Условия по отношение на изпитвателния участък

- 2.2.1. Повърхността на изпитвателния участък трябва да е суха, направена от асфалт или бетон.
- 2.2.2. Наклонът трябва да е с постоянен процент от 25 % с отклонение от + 3 % ( $\theta = 14$  градуса).
- 2.2.3. След съгласуване с производителя изпитването може да се извърши по наклон с процент, който е по-голям от 25 %. Изпитването се провежда с максималните маси, намалени в зависимост от условията на изпитването.

Тези условия трябва да бъдат съобщени.

- 2.2.4. Повърхността на изпитвателния участък трябва да е с добър коефициент на сцепление.

Индексът на съпротивлението на приплъзване (SRI) на повърхността се измерва в съответствие със стандарт CEN/TS 13036-2:2010 „Характеристики на повърхността на настилката за пътища и летища. Методи за изпитване. Част 2: Оценяване на съответствието на съпротивлението на приплъзване на повърхността на пътната настилка чрез използване на динамични измервателни системи“.

Съобщава се средната стойност на SRI.

**▼B**

3. **Процедура на изпитване**
- 3.1. Най-напред превозното средство се поставя върху хоризонтална повърхност.
- 3.2. Тяговият режим трябва да е този, който е предвиден за използване по труднопроходими пътища. Включената предавка трябва да дава възможност за постоянна скорост.
- 3.3. Прилагат се раздели 4 и 5 от допълнение 1 към приложение II към Директива 2007/46/ЕО.



ПРИЛОЖЕНИЕ III

УСЛОВИЯ ЗА ПРИЗНАВАНЕ НА ОКАЧВАНЕ ЗА ЕКВИВАЛЕНТНО  
НА ПНЕВМАТИЧНО ОКАЧВАНЕ

1. С настоящото приложение се определят техническите условия във връзка с признаването на окачване за еквивалентно на пневматично окачване за задвижващата ос(и) на превозно средство.
2. За да бъде признато за еквивалентно на пневматично окачване, следните изисквания трябва да са изпълнени от съответното окачване:
  - 2.1. Ако подресорната маса на задвижваща ос или група оси поема за кратко време свободно вертикално трептене с ниска честота, честотата и затихването, измерени, когато окачването поема максималното си натоварване, трябва да са в границите, посочени в точки 2.3 — 2.6.
  - 2.2. Всяка ос трябва да е оборудвана с хидравлични амортизьори. Хидравличните амортизьори върху група оси трябва да са разположени така, че да намаляват до минимум трептенията на групата оси.
  - 2.3. Стойността на средния коефициент на затихване  $D_m$  трябва да е повече от 20 % от критичната стойност на затихване за окачване при нормално функциониране с монтирани и работещи хидравлични амортизьори.
  - 2.4. Коефициентът на затихване  $D_g$  на окачване, на което всички хидравлични амортизьори са отстранени или недействащи, не трябва да е повече от 50 % от  $D_m$ .
  - 2.5. Честотата при краткотрайно вертикално трептене на подресорната маса на задвижващата ос или групата оси не трябва да надвишава 2 Hz.
  - 2.6. Процедурите на изпитване за измерване на честотата и затихването са определени в точка 3.
3. **Процедура на изпитване**
  - 3.1. *Честота и затихване*
    - 3.1.1. Свободното трептене на подресорната маса се получава чрез следното уравнение:

$$M \frac{d^2 Z}{dt^2} + C \frac{dZ}{dt} + KZ = 0$$

където

„M“ е подресорната маса (kg);

„Z“ е вертикалното преместване на подресорната маса (m);

„C“ е общият коефициент на затихване (N.s/m); и

„K“ е общата вертикална нееластичност между пътното покритие и подресорната маса (N/m).

- 3.1.2. Честотата на трептене ( $F$  в Hz) на подресорната маса се получава чрез следното уравнение:

$$F = \frac{1}{2\pi} \sqrt{\frac{K}{M} - \frac{C^2}{4M^2}}$$

- 3.1.3. Затихването се счита за критично, когато  $C = C_0$ ,

където

$$C_0 = 2\sqrt{KM}$$

Коефициентът на затихване като дроб на критичното затихване е  $C/C_0$ .

▼ **B**

- 3.1.4. При свободното краткотрайно трептене на подресорната маса вертикалното движение на масата следва формата на затихваща синусоидална крива (фигура 2). Честотата може да се изчисли чрез измерване на времето за възможно най-голям брой цикли на трептене, които могат да се наблюдават. Затихването може да се изчисли, като се измерват екстремните стойности на последователните трептения, които се извършват в една и съща посока.
- 3.1.5. Ако се приеме, че амплитудите на най-високите точки от първия и втория цикъл на трептенията са  $A_1$  и  $A_2$ , коефициентът на затихване  $D$  се получава чрез следното уравнение:

$$D = \frac{C}{C_0} = \frac{1}{2\pi} \ln \frac{A_1}{A_2}$$

където „ln“ е натуралният логаритъм на коефициента на амплитудата.

3.2. *Процедура на изпитване*

За да се установят чрез изпитване коефициентът на затихване ( $D_m$ ), коефициентът на затихване с отстранени хидравлични амортизатори ( $D_r$ ) и честотата на окачването ( $F$ ), натовареното превозно средство трябва:

- a) да премине с ниска скорост ( $5 \text{ km/h} \pm 1 \text{ km/h}$ ) през праг с височина  $80 \text{ mm}$ , чийто профил е показан на фиг. 1. Краткотрайното трептене, което трябва да се анализира по отношение на честотата и затихването, се появява, след като колелата на задвижващата ос напуснат прага; или
- б) да бъде притиснато от шасито по такъв начин, че натоварването на задвижващата ос да достигне  $1,5$  от неговата максимална стойност в статично състояние. Веднага след като бъде освободено превозното средство, трябва да се анализира полученото трептене; или
- в) да бъде повдигнато от шасито така, че подресорната маса да се вдигне на  $80 \text{ mm}$  над задвижващата ос. Веднага след освобождаването на превозното средство трябва да се анализира полученото трептене; или
- г) да бъде подложено на други процедури, чиято еквивалентност по отношение на посочените по-горе е доказана от производителя и одобрена от техническата служба.

3.3. *Оборудване за изпитването на превозното средство и условия на натоварването*

- 3.3.1. Превозното средство трябва да е оборудвано с осцилограф за отчитане на вертикалните трептения, монтиран между задвижващата ос и шасито, непосредствено над задвижващата ос. Снема се графиката, от която се измерва времето между пиковите стойности на първата и втората компресия, за да се получи затихването.

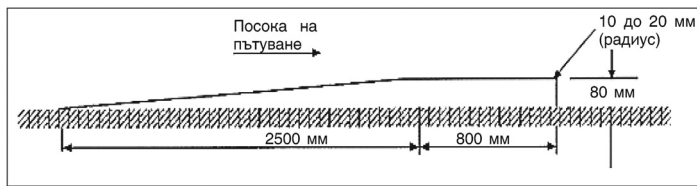
За двойните задвижващи оси осцилографите се монтират между всяка задвижваща ос и шасито, непосредствено над него.

- 3.3.2. Гумите се напompват до подходящото налягане, препоръчано от производителя.
- 3.3.3. Изпитването за доказване на еквивалентността на окачванията се извършва с технически допустимата максимална маса на оста или групата оси, като доказаната еквивалентност се отнася за всички по-малки маси.

▼B

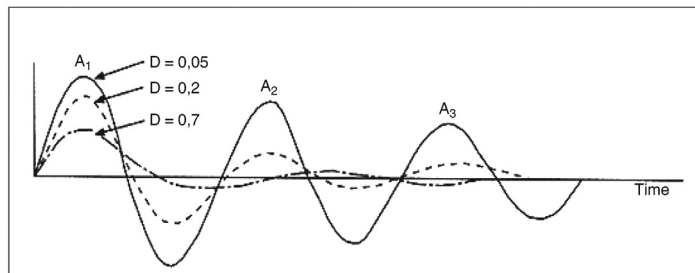
Фигура 1

## Праг за изпитване на окачването



Фигура 2

## Синусоидална крива при свободни и краткотрайни трептения





## ПРИЛОЖЕНИЕ IV

**ТЕХНИЧЕСКИ ИЗИСКВАНИЯ ПРИ МОНТИРАНЕ НА ПОВДИГАЩА(И) ИЛИ НАТОВАРВАЩА(И) ОС(И) НА ПРЕВОЗНИ СРЕДСТВА**

1. Когато превозното средство е снабдено с една или повече повдигащи или натоварващи оси, трябва да се осигури, че при нормални условия на кормуване не се превишават регистрационните/експлоатационните допустими максимални маси на единичните оси или групите оси. За целта повдигащата(ите) или натоварващата(ите) ос(и) трябва да се спусне на земята или да се приведе автоматично в натоварено състояние, ако най-близката(ите) ос(и) от групата или предната(ите) ос(и) на моторното превозно средство е натоварена до нейната-(техните) регистрационна(и)/експлоатационна(и) допустима(и) максималн(и) маса(и).

Когато повдигащата ос е повдигната, трябва да се гарантира, че масата на управляемата(ите) ос(и) продължава да е достатъчна, за да се обезпечи безопасното кормуване на превозното средство при всякакви обстоятелства. За тази цел производителят на превозното средство трябва да посочи минималната маса на управляемата(ите) ос(и) в случай на некомплектувани превозни средства.

2. Всяко устройство за повдигане на осите, монтирано на превозно средство, и системите за неговото функциониране трябва да са проектирани и монтирани по такъв начин, че да са защитени срещу неправилна употреба или непропорционално изменение.
3. Изисквания за потеглянето на превозни средства по хлъзгави повърхности и за подобряване на управляемостта им
  - 3.1. Чрез дерогация от разпоредбите на точка 1, както и за да се улесни потеглянето на моторни превозни средства или състав от превозни средства по хлъзгави повърхности и за да се увеличи сцеплението на гумите по тези повърхности и тяхната управляемост, устройството за повдигане на осите може също да задейства повдигащата(ите) или натоварващата(ите) ос(и) на моторно превозно средство или полуремарке с оглед на увеличение или намаление на масата на задвижващата ос на моторното превозно средство, като се спазват следните условия:
    - а) масата, съответстваща на натоварването на всяка ос на превозното средство, може да надвишава допустимата максимална маса на оста, която е в сила в съответната държава членка, до 30 %, при условие че не се надвишава стойността, посочена от производителя за тази специална цел;
    - б) масата, съответстваща на останалото натоварване на предната(ите) ос(и), остава по-голяма от нула (т.е. в случай на задна натоварваща ос на превозно средство с дълъг заден надвес, за да се избегне повдигането във въздуха на предната част на превозното средство);
    - в) повдигащата(ите) или натоварващата(ите) ос(и) се задейства(т) само чрез специално устройство за управление;
    - г) след като превозното средство потегли и преди скоростта му да надвиши 30 km/h, оста(осите) отново се спуска(т) автоматично до опорната равнина или е(са) натоварена(и) отново.



ПРИЛОЖЕНИЕ V

ЧАСТ А

**ИНФОРМАЦИОНЕН ДОКУМЕНТ**

ОБРАЗЕЦ ЗА ИЗПОЛЗВАНЕ

Информационен документ № ... относно ЕО одобрение на типа на моторно превозно средство и неговите ремаркета по отношение на масите и размерите на превозното средство.

Следната информация се представя в три екземпляра и включва списък на съдържанието. Всички чертежи се представят в подходящ мащаб и достатъчно подробно във формат А4 или в папка с формат А4. Снимките, когато има такива, трябва да показват достатъчно детайли.

- 0. ОБЩА ИНФОРМАЦИЯ
- 0.1. Марка (търговско наименование на производителя): .....
- 0.2. Тип:
- 0.2.1. Търговско(и) наименование(я) (когато има): .....
- 0.4. Категория на превозното средство <sup>(8)</sup>: .....
- 0.5. Наименование на дружеството и адрес на производителя: .....
- 0.8. Наименование(я) и адрес(и) на монтажния завод(и): .....
- 0.9. Наименование и адрес на представителя на производителя (когато има): .....
- 1. ОБЩИ КОНСТРУКТИВНИ ХАРАКТЕРИСТИКИ НА ПРЕВОЗНОТО СРЕДСТВО
- 1.1. Снимки и/или чертежи на представено за одобряване превозно средство (образец): .....
- 1.2. Схема с всички размери на цялото превозно средство: .....
- 1.3. Брой на осите и колелата: .....
- 1.3.1. Брой и местоположение на осите със сдвоени колела: .....
- 1.3.2. Брой и местоположение на управляемите оси: .....
- 1.3.3. Задвижващи оси (брой, местоположение, свързване помежду им): .....
- 1.4. Шаси (когато има) (общ чертеж): .....
- 1.7. Кабина на водача (изнесена напред или нормална) <sup>(A)</sup>: .....
- 1.9. Да се посочи дали теглещото превозно средство е предвидено да тегли полуремаркета или други ремаркета, както и дали ремаркетото е полуремарке, ремарке с теглич, ремарке с централна ос или ремарке с твърд теглич: .....
- 1.10. Да се посочи дали превозното средство е специално проектирано за превоз на товари при контролирана температура: .....



**▼ B**

2. МАСИ И РАЗМЕРИ (°) (\*<sup>7</sup>)  
(в kg и mm) (препратка към чертеж, където е необходимо)
- 2.1. **Колесна(и) база(и) (при пълно натоварване) (\*<sup>1</sup>):**
- 2.1.1. Превозни средства с две оси: .....
- 2.1.2. Превозни средства с три или повече оси
- 2.1.2.1. Разстояние между осите между последователни оси, като се започне от най-предната ос и се стигне до най-задната ос: .....
- 2.1.2.2. Общо разстояние между осите: .....
- 2.2. **Седло**
- 2.2.1. В случай на полуремаркета:
- 2.2.1.1. Разстояние между оста на централния болт на седлото и най-задния край на полуремаркетото: .....
- 2.2.1.2. Максимално разстояние между оста на централния болт на седлото и всяка точка в предната част на полуремаркетото: .....
- 2.2.1.3. Основна колесна база (съгласно част Г, точка 3.2 от приложение I към регламент (ЕС) № 1230/2012: .....
- 2.2.2. В случай на превозни средства, теглещи полуремарке:
- 2.2.2.1. Надвес на седлото (максимум и минимум; да се посочат допустимите стойности при некомплектувано превозно средство (\*<sup>2</sup>): .....
- 2.3. **Колея(и) и широчина(и) на осите:**
- 2.3.1. Колея на всяка управляема ос (\*<sup>4</sup>): .....
- 2.3.2. Колея на всички останали оси (\*<sup>4</sup>): .....
- 2.4. **Външни размери на превозното средство (габаритни):**
- 2.4.1. За шаси без каросерия:
- 2.4.1.1. Дължина (\*<sup>5</sup>): .....
- 2.4.1.1.1. Максимална допустима дължина: .....
- 2.4.1.1.2. Минимална допустима дължина: .....
- 2.4.1.1.3. При ремаркета максимална допустима дължина на теглича (\*<sup>6</sup>): .....
- 2.4.1.2. Широчина (\*<sup>7</sup>): .....
- 2.4.1.2.1. Максимална допустима широчина: .....
- 2.4.1.2.2. Минимална допустима широчина: .....
- 2.4.1.3. Височина (\*<sup>8</sup>) (при окачване, регулиращо височината, да се посочи нормалното положение при движение): .....
- 2.4.1.4. Преден надвес (\*<sup>9</sup>): .....
- 2.4.1.4.1. Преден ъгъл на проходимост (\*<sup>10</sup>) (°): ..... градуса
- 2.4.1.5. Заден надвес (\*<sup>11</sup>): .....
- 2.4.1.5.1. Заден ъгъл на проходимост (\*<sup>12</sup>) (°): ..... градуса
- 2.4.1.5.2. Минимален и максимален допустим надвес на точката на прикачване (\*<sup>13</sup>): .....
- 2.4.1.6. Просвет (съгласно определението в точки 3.1.1 и 3.2.1 от допълнение 1 към приложение II към Директива 2007/46/ЕО):
- 2.4.1.6.1. Между осите: .....
- 2.4.1.6.2. Под предната(ите) ос(и): .....

## ▼B

- 2.4.1.6.3. Под задната(ите) ос(и): .....
- 2.4.1.8. Положение на центъра на тежестта на каросерията и/или вътрешните приспособления, и/или оборудването, и/или масата на товара (минимум и максимум): .....
- 2.4.2. За шаси с каросерия:
- 2.4.2.1. Дължина (\*<sup>5</sup>):
- 2.4.2.1.1. Дължина на товарната площ: .....
- 2.4.2.2. Широчина (\*<sup>7</sup>): .....
- 2.4.2.2.1. Дебелина на стените (при превозни средства, проектирани за превоз на товари при контролирана температура): .....
- 2.4.2.3. Височина (\*<sup>8</sup>) (при окачване, регулиращо височината, да се посочи нормалното положение при движение): .....
- 2.4.2.4. Преден надвес (\*<sup>9</sup>):
- 2.4.2.4.1. Преден ъгъл на проходимост (\*<sup>10</sup>) (<sup>4</sup>): ..... градуса
- 2.4.2.5. Заден надвес (\*<sup>11</sup>): .....
- 2.4.2.5.1. Заден ъгъл на проходимост (\*<sup>12</sup>) (<sup>4</sup>): ..... градуса
- 2.4.2.5.2. Минимален и максимален допустим надвес на точката на прикачване (\*<sup>13</sup>): .....
- 2.4.2.6. Просвет (съгласно определението в точки 3.1.1 и 3.2.1 от допълнение 1 към приложение II към Директива 2007/46/ЕО) (<sup>4</sup>):
- 2.4.2.6.1. Между осите: .....
- 2.4.2.6.2. Под предната(ите) ос(и): .....
- 2.4.2.6.3. Под задната(ите) ос(и): .....
- 2.4.2.8. Положения на центъра на тежестта на масата на товара (в случай на неравномерно разпределен товар): .....
- 2.4.3. За каросерия, одобрена без шаси (превозни средства M<sub>2</sub> и M<sub>3</sub>)
- 2.4.3.1. Дължина (\*<sup>5</sup>): .....
- 2.4.3.2. Широчина (\*<sup>7</sup>): .....
- 2.4.3.3. Височина (\*<sup>8</sup>) за предвидения(те) тип(ове) шаси (при окачване, регулиращо височината, да се посочи нормалното положение при движение): .....
- 2.5. **Минимална маса на управляемата(ите) ос(и) при некомплектувани превозни средства:** .....
- 2.6. **Маса в готовност за движение (<sup>3</sup>):**
- а) минимум и максимум за всеки вариант: .....
- 2.6.1. Разпределение на тази маса между осите и в случай на полуремарке, ремарке с централна ос или ремарке с твърд теглич — масата в точката на прикачване: .....
- а) минимум и максимум за всеки вариант: .....
- 2.6.2. Маса на незадължителното оборудване (вж. определението в точка 5 на член 2 от Регламент (ЕО) No 1230/2012: .....
- 2.8. **Технически допустима максимална маса с товар (<sup>11</sup>):** .....
- 2.8.1. Разпределение на тази маса между осите и в случай на полуремарке, ремарке с централна ос или ремарке с твърд теглич — натоварване в точката на прикачване: .....
- 2.9. **Технически допустима максимална маса на всяка ос:** .....
- 2.10. **Технически допустима максимална маса на всяка група ос:** .....

**▼B**

- 2.11. **Технически допустима максимална теглена маса на теглещото превозно средство**  
в случай на:
- 2.11.1. ремарке с теглич: .....
- 2.11.2. полуремарке: .....
- 2.11.3. ремарке с централна ос: .....
- 2.11.4. ремарке с твърд теглич: .....
- 2.11.4.1. Максимално отношение на надвеса на теглително-прикачното устройство <sup>(4)</sup> към колесната база: .....
- 2.11.4.2. Максимална V стойност: ..... kN
- 2.11.5. Технически допустима максимална маса с товар на състава от превозни средства: .....
- 2.11.6. Максимална маса на ремарке без спирачна уредба: .....
- 2.12. **Технически допустима максимална маса в точката на прикачване**
- 2.12.1. На теглещо превозно средство: .....
- 2.12.2. На полуремарке, ремарке с централна ос или ремарке с твърд теглич: .....
- 2.12.3. Допустима максимална маса на теглително-прикачното устройство (когато не е монтирано от производителя): .....
- 2.16. **Предвидени регистрационни/експлоатационни допустими максимални маси (по избор)**
- 2.16.1. Регистрационна/експлоатационна допустима максимална маса с товар <sup>(5)</sup>: .....
- 2.16.2. Регистрационна/експлоатационна допустима максимална маса на всяка ос и в случай на полуремарке или ремарке с централна ос — предвиденото натоварване в точката на прикачване, посочено от производителя, когато е по-малко от технически допустимата максимална маса в точката на прикачване <sup>(5)</sup>: .....
- 2.16.3. Регистрационна/експлоатационна допустима максимална маса на всяка група оси <sup>(5)</sup>: .....
- 2.16.4. Регистрационна/експлоатационна допустима максимална теглена маса <sup>(5)</sup>: .....
- 2.16.5. Регистрационна/експлоатационна допустима максимална маса на състава от превозни средства <sup>(5)</sup>: .....
3. **ДВИГАТЕЛ <sup>(6)</sup>**
- 3.1. **Производител на двигателя:** .....
- 3.2. **Двигател с вътрешно горене**
- 3.2.1.8. Максимална ефективна мощност <sup>(4)</sup>: ..... kW при ..... min<sup>-1</sup> (декларирана от производителя стойност)
- Забележка:* за целите на настоящия регламент е разрешено да се посочи стойността за двигателя с най-ниска мощност.
- 3.3. **Електродвигател**
- 3.3.1.1. Максимална мощност (постоянна): ..... kW
- 3.4. **Двигател или комбинация от двигатели**
- 3.4.1. Хибридно електрическо превозно средство: да/не <sup>(1)</sup>
- 3.4.5.4. Максимална мощност: ..... kW

**▼ B**

4. ТРАНСМИСИЯ <sup>(1)</sup>
- 4.1. **Чертеж на системата на трансмисията** <sup>(4)</sup>: .....
5. ОСИ
- 5.1. Описание на всяка ос: .....
- 5.2. Марка: .....
- 5.3. Тип: .....
- 5.4. Местоположение на повдигащата(ите) ос(и): .....
- 5.5. Местоположение на натоварващата(ите) ос(и): .....
6. ОКАЧВАНЕ
- 6.1. Чертеж на окачването: .....
- 6.2. Тип и конструкция на окачването на всяка ос или група ос, или колело:
- 6.2.3. Пневматично окачване на задвижващата(ите) ос(и): да/не <sup>(1)</sup>
- 6.2.3.1. Окачване на задвижващата(ите) ос(и), еквивалентно на пневматично окачване: да/не <sup>(1)</sup>
- 6.2.3.2. Честота и затихване на трептенията на подресорната маса: .....
- 6.2.4. Пневматично окачване на задвижваната(ите) ос(и): да/не <sup>(1)</sup>
- 6.2.4.1. Окачване на задвижваната(ите) ос(и), еквивалентно на пневматично окачване: да/не <sup>(1)</sup>
- 6.2.4.2. Честота и затихване на трептенията на подресорната маса: .....
- 6.3. Разпределение на масата между осите, които са част от група ос (когато е необходимо, представете подходящите чертежи): .....
- 6.6. Гуми и колела
- 6.6.1. Комбинация(и) на гуми/колела <sup>(с)</sup>
- а) за гумите да се посочи:
- i) означение на размера: .....
- ii) индекс на товароносимост: .....
- iii) символ на категория за скорост: .....
- 6.6.1.1. Ос:
- 6.6.1.1.1. Ос 1: .....
- 6.6.1.1.2. Ос 2: .....
- и т.н.
9. КАРОСЕРИЯ
- 9.1. Тип на каросерията — използват се кодовете, определени в част В от приложение II:
- 9.10.3. Седалки:
- 9.10.3.1. Брой на местата за сядане <sup>(г)</sup>:
- 9.10.3.1.1. Местоположение и подреждане: .....
- 9.10.3.5. Координати или чертеж на R-точката <sup>(в)</sup>
- 9.10.3.5.1. Седалка на водача: .....
- 9.10.3.5.2. Всички други места за сядане: .....
- 9.25. Устройства, предназначени за намаляване на аеродинамично съпротивление:
- 9.25.1. Чертеж и описание на устройството:

▼ B

11. ПРИКАЧВАНЕ МЕЖДУ ТЕГЛЕЩИТЕ ПРЕВОЗНИ СРЕДСТВА И РЕМАРКЕТАТА И ПОЛУРЕМАРКЕТАТА
- 11.1. Клас и тип на теглително-прикачното(ите) устройство(а), монтирано или с възможност за монтиране: .....
- 11.2. Характеристики D, U, S и V на монтираното(ите) теглително-прикачно(и) устройство(а) или минимални характеристики D, U, S и V на теглително-прикачното(ите) устройство(а) с възможност за монтиране: ..... daN
13. СПЕЦИАЛНИ РАЗПОРЕДБИ ЗА ГРАДСКИ И ТУРИСТИЧЕСКИ АВТОБУСИ
- 13.1. Клас на превозно средство: клас I/клас II/клас III/клас A/клас B <sup>(1)</sup>
- 13.2. Площ за пътниците (m<sup>2</sup>)
- 13.2.1. Общо (S<sub>0</sub>): .....
- 13.2.2. Горен етаж (S<sub>0a</sub>) <sup>(1)</sup>: .....
- 13.2.3. Долен етаж (S<sub>0b</sub>) <sup>(1)</sup>: .....
- 13.2.4. За правостоящи пътници (S<sub>1</sub>): .....
- 13.3. Брой на пътниците (седящи и стоящи):
- 13.3.1. Общо (N): .....
- 13.3.2. Горен етаж (N<sub>a</sub>) <sup>(1)</sup>: .....
- 13.3.3. Долен етаж (N<sub>b</sub>) <sup>(1)</sup>: .....
- 13.4. Брой на седалките за пътници:
- 13.4.1. Общо (A): .....
- 13.4.2. Горен етаж (A<sub>a</sub>) <sup>(1)</sup>: .....
- 13.4.3. Долен етаж (A<sub>b</sub>) <sup>(1)</sup>: .....
- 13.4.4. Брой места за инвалидни колички в превозни средства от категория M<sub>2</sub> и M<sub>3</sub>: .....
- 13.7. Обем на отделението за багаж (m<sup>3</sup>): .....
- 13.12. Чертежи с размерите за вътрешната уредба по отношение на местата за сядане, площта за правостоящи, лицата в инвалидни колички, отделенията за багаж, включително релсите за багаж на покрива и багажника за ски, когато има такива:

## Забележки

- <sup>(1)</sup> Излишното се зачертава (има случаи, когато съществува повече от една възможност и не се налага зачертаване).
- <sup>(4)</sup> Попълва се само за превозните средства с повишена проходимост.
- <sup>(5)</sup> Въвежда се по начин, по който да се направи ясна действителната стойност за всяка техническа конфигурация на типа превозно средство.
- <sup>(7)</sup> Посочва се незадължителното оборудване, което има отражение върху размерите на превозното средство.
- <sup>(6)</sup> Когато начинът за идентификация на типа съдържа знаци, които не са подходящи за описване на типа превозно средство, компонент или отделен технически възел, такива знаци се представят в документацията чрез символа: „?“ (например ABC??123??).
- <sup>(8)</sup> Класифицирано съгласно определенията, посочени в част А от приложение II.
- <sup>(2)</sup> „Общозползваемо устройство за управление“ съгласно определението в точка 2.7 от приложение I към Директива 74/297/ЕИО на Съвета <sup>(1)</sup>.
- <sup>(1)</sup> ОВ L 165, 20.6.1974 г., стр. 16.
- <sup>(9)</sup> Когато съществуват версии с нормална и със спална кабина, се описват масите и размерите и за двете версии.
- <sup>(ж)</sup> Стандарт ISO 612: 1978 — Пътни превозни средства — размери на моторните превозни средства и прикачните превозни средства — термини и определения.
- <sup>(ж<sup>1</sup>)</sup> — термин № 6.4.
- <sup>(ж<sup>2</sup>)</sup> — термин № 6.19.2.
- <sup>(ж<sup>3</sup>)</sup> — термин № 6.20.
- <sup>(ж<sup>4</sup>)</sup> — термин № 6.5.
- <sup>(ж<sup>5</sup>)</sup> — термин № 6.1 и за превозни средства, различни от тези от категория M<sub>1</sub>. При ремаркетата дължините се посочват, както са определени в термин № 6.1.2. от стандарт ISO 612: 1978.
- <sup>(ж<sup>6</sup>)</sup> — термин № 6.17.
- <sup>(ж<sup>7</sup>)</sup> — термин № 6.2 и за превозни средства, различни от тези от категория M<sub>1</sub>.
- <sup>(ж<sup>8</sup>)</sup> — термин № 6.3 и за превозни средства, различни от тези от категория M<sub>1</sub>.

▼ **B**

- (ж<sup>9</sup>) — термин № 6.6.
- (ж<sup>10</sup>) — термин № 6.10.
- (ж<sup>11</sup>) — термин № 6.7.
- (ж<sup>12</sup>) — термин № 6.11.
- (ж<sup>13</sup>) — термин № 6.18.1.
- (ж<sup>14</sup>) — термин № 6.9.
- (з) Масата на водача се приема за 75 kg.  
Системите, съдържащи течност (освен тези за използвана вода, които трябва да останат празни), са със 100 % от обема, определен от производителя.  
Не трябва да се представя информацията по точка 2.6, буква а) и точка 2.6.1, буква а) за превозните средства от категории N<sub>2</sub>, N<sub>3</sub>, M<sub>2</sub>, M<sub>3</sub>, O<sub>3</sub>, и O<sub>4</sub>.
- (и) За ремаркета или полуремаркета и за превозни средства, свързани с ремарке или полуремарке, които оказват значително вертикално натоварване върху теглително-прикачното устройство или седлото, това натоварване, разделено на стандартното земно ускорение, е включено в технически допустимата максимална маса.
- (й) „Надвес на теглително-прикачното устройство“ е хоризонталното разстояние между прикачането за ремарке с централна ос и централната линия на задната(ите) ос(и).
- (к) При превозни средства, които могат да работят с бензин, дизелово гориво и т.н., или също с комбинация с друго гориво, точките се повтарят.  
При неконвенционални двигатели и системи производителят предоставя подробности, еквивалентни на тези, посочени в тази точка.
- (л) Това число се закръглява към най-близката десета от милиметъра.
- (м) Определена съгласно изискванията на Директива 80/1269/ЕИО на Съвета <sup>(1)</sup>.  
<sup>(1)</sup> ОВ L 375, 31.12.1980 г., стр. 46.
- (н) Определено съгласно изискванията на Директива 80/1268/ЕИО на Съвета <sup>(1)</sup>.  
<sup>(1)</sup> ОJ L 375, 31.12.1980, р. 36.
- (о) Данните се посочват за всички предложени варианти.
- (п) За гуми от категория Z, предназначени за превозни средства с максимална скорост над 300 km/h, да се предостави равностойна информация.
- (р) Броят на седалките, който се посочва, е броят, когато превозното средство е в движение. При модулна подредба се посочва диапазон.
- (с) „R-точка“ или „базовата точка на седалката“ е проектната точка, определена от производителя на превозното средство за всяко място на сядане и установена по отношение на триизмерната координатна система в съответствие с приложение III към Директива 77/649/ ЕИО на Съвета <sup>(1)</sup>.  
<sup>(1)</sup> ОВ L 267, 19.10.1977 г., стр. 1.



## ЧАСТ Б

## Сертификат за ЕО одобрение на типа

## ОБРАЗЕЦ

Формат: А4 (210 × 297 mm)

## СЕРТИФИКАТ ЗА ЕО ОДОБРЕНИЕ НА ТИПА

Печат на органа по одобряването на типа
---

Информация, отнасяща се до:

- |  |   |  |
|--|---|--|
| — ЕО одобрение на типа <sup>(1)</sup>              | } | за типа на превозно средство по отношение на масите и размерите му |
| — изменение на ЕО одобрение на типа <sup>(1)</sup> |   |  |
| — отказ на ЕО одобрение на типа <sup>(1)</sup>     |   |  |
| — отнемане на ЕО одобрение на типа <sup>(1)</sup>  |   |  |

по отношение на Регламент (ЕС) № .../...

Номер на ЕО одобрението на типа:

Основание за изменението:

## РАЗДЕЛ I

- 0.1. Марка (търговско наименование на производителя):
- 0.2. Тип:
  - 0.2.1. Търговско(и) наименование(я) (когато е налично):
- 0.4. Категория на превозното средство <sup>(2)</sup>:
- 0.5. Наименование на дружеството и адрес на производителя:
- 0.8. Наименование(я) и адрес(и) на монтажния(те) завод(и):
- 0.9. Наименование и адрес на представителя на производителя (когато има):

## РАЗДЕЛ II

1. Допълнителна информация (където е приложимо): (вж. добавката)
2. Техническа служба, отговорна за провеждане на изпитванията:
3. Дата на протокола от изпитванията:
4. Номер на протокола от изпитванията:
5. Забележки (когато има):
6. Място:
7. Дата:
8. Подпис:

Приложения: (1) Информационен пакет (всички страници трябва да са с печата на органа по одобряването на типа).

(2) Протокол от изпитванията.

(3) За превозните средства с окачване, признато за еквивалентно на пневматично окачване — протоколът от изпитванията и техническото описание на окачването.

**▼B***Добавка***към сертификат за ЕО одобрение на типа № ...****Забележки**

1. Типът на превозното средство е одобрен съгласно член 6, параграф 1 от настоящия регламент (т.е. външните размери на превозното средство надвишават максималните размери, посочени в част А, Б, В или Г от приложение I): ..... да/не <sup>(1)</sup>
2. Превозното средство е оборудвано с пневматично окачване: ..... да/не <sup>(1)</sup>
3. Превозното средство е оборудвано с окачване, признато за еквивалентно на пневматично окачване: ..... да/не <sup>(1)</sup>
4. Превозното средство отговаря на изискванията за превозно средство с повишена проходимост: ..... да/не <sup>(1)</sup>

---

*Легенда:*

<sup>(1)</sup> Излишното се зачертава.

<sup>(2)</sup> Както е посочено в раздел А от приложение II.





ПРИЛОЖЕНИЕ VI

**Изменения в приложения I, III, IX и XVI към Директива 2007/46/ЕО**

Директива 2007/46/ЕО се изменя, както следва:

1) Приложение I се изменя, както следва:

а) Точка 0.5 се заменя със следното:

„0.5 Наименование на дружеството и адрес на производителя: .....“

б) Точка 1.9 се заменя със следното:

„1.9. Да се посочи дали теглещото превозно средство е предвидено да тегли полуремаркета или други ремаркета, както и дали ремаркетото е полуремарке, ремарке с теглич, ремарке с централна ос или ремарке с твърд теглич: .....“

в) Добавя се следната точка 1.10:

„1.10. Да се посочи дали превозното средство е специално проектирано за превоз на товари при контролирана температура: .....“

г) Точка 2 се заменя със следното:

„2. МАСИ И РАЗМЕРИ <sup>(e)</sup>(\*)<sup>(7)</sup>  
(в kg и mm) (препратка към чертеж, където е необходимо)“

д) Точки 2.1.1.1, 2.1.1.1.1 и 2.1.1.1.2 се заменят със следното:

„2.1.2. Превозни средства с три или повече оси

2.1.2.1. Разстояние между осите между последователни оси, като се започне от най-предната ос и се стигне до най-задната ос: .....

2.1.2.2. Общо разстояние между осите: .....“

е) Точки 2.5 и 2.5.1 се заменят със следното:

„2.5. **Минимална маса на управляемата(ите) ос(и) при некомплектувани превозни средства:**  
.....“

ж) Точки 2.6. и 2.6.1 се заменят със следното:

„2.6. **Маса в готовност за движение <sup>(3)</sup>:**

а) минимум и максимум за всеки вариант: .....

б) маса на всяка версия (трябва да се представи матрица): .....

2.6.1. Разпределение на тази маса между осите и в случай на полуремарке, ремарке с централна ос или ремарке с твърд теглич — масата в точката на прикачване:

а) минимум и максимум за всеки вариант: .....

б) маса на всяка версия (трябва да се представи матрица): .....“

з) Добавя се следната точка 2.6.2.:

„2.6.2. Маса на незадължителното оборудване (вж. определението в точка 5 на член 2 от Регламент (ЕО) № 1230/2012 на Комисията (\*)) .....“

(\* ) ОВ L 353, 21.12.2012 г., стр. 31.“

## ▼B

- и) Точка 2.10 се заменя със следното:  
 „2.10. **Технически допустима маса на всяка група оси:** .....“
- й) Точка 2.11 се заменя със следното:  
 „2.11. **Технически допустима максимална теглена маса на теглещото превозно средство**  
 в случай на:“
- к) Точка 2.11.4. се заменя със следното:  
 „2.11.4. Ремарке с твърд теглич: .....“
- л) Точка 2.11.5 се заменя със следното:  
 „2.11.5. Технически допустима максимална маса с товар на състава от превозни средства <sup>(3)</sup>: .....“
- м) Точки 2.12, 2.12.1 и 2.12.2 се заменят със следното:  
 „2.12. **Технически допустима максимална маса в точката на прикачване:**  
 2.12.1. на теглецо превозно средство: .....  
 2.12.2. на полуремарке, ремарке с централна ос или ремарке с твърд теглич: .....“
- н) Точки 2.16 — 2.16.5 се заменят със следното:  
 „2.16. **Регистрационни/експлоатационни допустими максимални маси (по избор):**  
 2.16.1. Регистрационна/експлоатационна допустима максимална маса с товар: .....  
 2.16.2. Регистрационна/експлоатационна допустима максимална маса на всяка ос и в случай на полуремарке или ремарке с централна ос — предвиденото натоварване в точката на прикачване, посочено от производителя, когато е по-малко от технически допустимата максимална маса в точката на прикачване: .....  
 2.16.3. Регистрационна/експлоатационна допустима максимална маса на всяка група оси: .....  
 2.16.4. Регистрационна/експлоатационна допустима максимална теглена маса: .....  
 2.16.5. Регистрационна/експлоатационна допустима максимална маса на състава от превозни средства: .....“
- о) Добавя се следната точка 13.12:  
 „13.12. Чертежи с размерите за вътрешната уредба по отношение на местата за сядане, площта за правостоящи, лицата в инвалидни колички, отделенията за багаж, включително релсите за багаж на покрива и багажника за ски, когато има такива.“
- п) Забележките се изменят, както следва:
- і) Добавя се следната забележка <sup>(7)</sup>:  
 „<sup>(7)</sup> Посочва се незадължителното оборудване, което има отражение върху размерите на превозното средство.“
- іі) Забележка <sup>(8)</sup> се заменя със следното:  
 „<sup>(8)</sup> Масата на водача се приема за 75 kg.  
 Системите, съдържащи течност (освен тези за използвана вода, които трябва да останат празни), са със 100 % от обема, определен от производителя.  
 Не трябва да се представя информацията по точка 2.6, буква б) и точка 2.6.1, буква б) за превозните средства от категории N<sub>2</sub>, N<sub>3</sub>, M<sub>2</sub>, M<sub>3</sub>, O<sub>3</sub> и O<sub>4</sub>.“

## ▼B

- 2) Част I от приложение III се изменя, както следва:
- а) Раздел А се изменя, както следва:
- i) Точка 0.5 се заменя със следното:
- „0.5. Наименование на дружеството и адрес на производителя:.....“
- ii) Добавят се следните точки 1.9 и 1.10:
- „1.9. Да се посочи дали теглещото превозно средство е предвидено да тегли полуремаркета или други ремаркета, както и дали ремаркетото е полуремарке, ремарке с теглич, ремарке с централна ос или ремарке с твърд теглич: .....
- 1.10. Да се посочи дали превозното средство е специално проектирано за превоз на товари при контролирана температура: .....
- iii) Точка 2 се заменя със следното:
- „2. МАСИ И РАЗМЕРИ <sup>(\*)</sup>(<sup>ж</sup>)(<sup>г</sup>)  
(в kg и mm) (препратка към чертеж, където е необходимо)“
- iv) Добавя се следната точка 2.5:
- „2.5. **Минимална маса на управляемата(ите) ос(и) при некомплектувани превозни средства:** .....
- v) Точки 2.6 и 2.6.1 се заменят със следното:
- „2.6. **Маса в готовност за движение <sup>(г)</sup>:**
- а) минимум и максимум за всеки вариант: .....
- б) маса на всяка версия (трябва да се представи матрица): .....
- 2.6.1. Разпределение на тази маса между осите и в случай на полуремарке, ремарке с твърд теглич или ремарке с централна ос — масата в точката на прикачване:.....
- а) минимум и максимум за всеки вариант: .....
- б) маса на всяка версия (трябва да се представи матрица): .....
- vi) Добавя се следната точка 2.6.2:
- „2.6.2. Маса на незадължителното оборудване (съгласно определението в член 2, точка 5 от Регламент (ЕС) No 1230/2012: .....
- vii) Точка 2.10 се заменя със следното:
- „2.10. **Технически допустима маса на всяка група ос:** .....
- viii) Точка 2.11 се заменя със следното:
- „2.11. **Технически допустима максимална теглена маса на теглещото превозно средство**  
в случай на:“
- ix) Точка 2.11.4. се заменя със следното:
- „2.11.4. Ремарке с твърд теглич: .....

**▼B**

х) Точка 2.11.5 се заменя със следното:

„2.11.5. Технически допустима максимална маса с товар на състав от превозни средства <sup>(3)</sup>: .....“

xi) Точки 2.12, 2.12.1 и 2.12.2 се заменят със следното:

„2.12. **Технически допустима максимална маса в точката на прикачване:**

2.12.1. на теглещо превозно средство: .....

2.12.2. на полуремарке, ремарке с централна ос или ремарке с твърд теглич: .....“

xii) Точки 2.16 — 2.16.5 се заменят със следното:

„2.16. **Регистрационни/експлоатационни допустими максимални маси (по избор):**

2.16.1. Регистрационна/експлоатационна допустима максимална маса с товар: .....

2.16.2. Регистрационна/експлоатационна допустима максимална маса на всяка ос и в случай на полуремарке или ремарке с централна ос — предвиденото натоварване в точката на прикачване, посочено от производителя, когато е по-малко от технически допустимата максимална маса в точката на прикачване: .....

2.16.3. Регистрационна/експлоатационна допустима максимална маса на всяка група ос: .....

2.16.4. Регистрационна/експлоатационна допустима максимална теглена маса: .....

2.16.5. Регистрационна/експлоатационна допустима максимална маса на състава от превозни средства: .....“

б) Раздел Б се изменя, както следва:

i) Точка 0.5 се заменя със следното:

„0.5. Наименование на дружеството и адрес на производителя:.....“

ii) Добавят се следните точки 1.9 и 1.10:

„1.9. Да се посочи дали теглещото превозно средство е предвидено да тегли полуремаркета или други ремаркета, както и дали ремаркетото е полуремарке, ремарке с теглич, ремарке с централна ос или ремарке с твърд теглич: .....

1.10. Да се посочи дали превозното средство е специално проектирано за превоз на товари при контролирана температура: .....“

iii) Точка 2 се заменя със следното:

„2. **МАСИ И РАЗМЕРИ** <sup>(6)</sup><sup>(ж)</sup><sup>(7)</sup>

(в kg и mm) (препратка към чертеж, където е необходимо)“

## ▼B

- iv) Точки 2.6 и 2.6.1 се заменят със следното:
- „2.6. **Маса в готовност за движение** <sup>(3)</sup>:
- а) минимум и максимум за всеки вариант: .....
- б) маса на всяка версия (трябва да се представи матрица): .....
- 2.6.1. Разпределение на тази маса между осите и в случай на полуремарке, ремарке с твърд теглич или ремарке с централна ос — масата в точката на прикачване: .....
- а) минимум и максимум за всеки вариант: .....
- б) маса на всяка версия (трябва да се представи матрица): .....
- v) Добавя се следната точка 2.6.2:
- „2.6.2. Маса на незадължителното оборудване (съгласно определението в точка 5 на член 2 от Регламент (ЕС) № 1230/2012: .....
- vi) Точка 2.10 се заменя със следното:
- „2.10. **Технически допустима маса на всяка група оси:** .....
- vii) Точки 2.12 и 2.12.2 се заменят със следното:
- „2.12. **Технически допустима максимална маса в точката на прикачване:**
- 2.12.2. на полуремарке, ремарке с централна ос или ремарке с твърд теглич: .....
- viii) Точки 2.16 — 2.16.3 се заменят със следното:
- „2.16. **Регистрационни/експлоатационни допустими максимални маси (по избор):**
- 2.16.1. Регистрационна/експлоатационна допустима максимална маса с товар: .....
- 2.16.2. Регистрационна/експлоатационна допустима максимална маса на всяка ос и в случай на полуремарке или ремарке с централна ос — предвиденото натоварване в точката на прикачване, посочено от производителя, когато е по-малко от технически допустимата максимална маса в точката на прикачване: .....
- 2.16.3. Регистрационна/експлоатационна допустима максимална маса на всяка група оси: .....
- ix) Точка 2.16.5 се заличава.
- 3) Приложение IX се изменя, както следва:
- а) В „образец А1 — страница 1 — Комплектувани превозни средства — Сертификат за съответствие на ЕО“ точка 0.5 се заменя със следното:
- „0.5. Наименование на дружеството и адрес на производителя: .....
- б) В „образец А2 — страница 1 — Комплектувани превозни средства, типово одобрени в малки серии — [година] — [пореден номер] — Сертификат за съответствие на ЕО“ точка 0.5 се заменя със следното:
- „0.5. Наименование на дружеството и адрес на производителя: .....
- в) В „образец Б — страница 1 — Напълно комплектувани превозни средства — Сертификат за съответствие на ЕО“ точка 0.5 се заменя със следното:
- „0.5. Наименование на дружеството и адрес на производителя: .....

## ▼B

- г) В „образец В1 — страница 1 — Некомплектувани превозни средства — Сертификат за съответствие на ЕО“ точка 0.5 се заменя със следното:  
 „0.5. Наименование на дружеството и адрес на производителя: .....“
- д) В „образец В2 — страница 1 — Некомплектувани превозни средства, типово одобрени в малки серии — [година] — [пореден номер] — Сертификат за съответствие на ЕО“ точка 0.5 се заменя със следното:  
 „0.5. Наименование на дружеството и адрес на производителя: .....“
- е) На „страница 2 — превозни средства от категория М<sub>1</sub> (комплектувани и напълно комплектувани превозни средства)“ точка 13 се заменя със следното:  
 „13. Маса в готовност за движение: ..... kg“
- ж) На „страница 2 — превозни средства от категория М<sub>1</sub> (комплектувани и напълно комплектувани превозни средства)“ се добавя следната точка 13.2:  
 „13.2. Действителна маса на превозното средство: ..... kg“
- з) На „страница 2 — превозни средства от категория М<sub>2</sub> (комплектувани и напълно комплектувани превозни средства)“ точка 13 се заменя със следното:  
 „13. Маса в готовност за движение: ..... kg“
- и) На „страница 2 — превозни средства от категория М<sub>2</sub> (комплектувани и напълно комплектувани превозни средства)“ се добавя следната точка 13.2:  
 „13.2. Действителна маса на превозното средство: ..... kg“
- й) На „страница 2 — превозни средства от категория М<sub>3</sub> (комплектувани и напълно комплектувани превозни средства)“ точка 13 се заменя със следното:  
 „13. Маса в готовност за движение: ..... kg“
- к) На „страница 2 — превозни средства от категория М<sub>3</sub> (комплектувани и напълно комплектувани превозни средства)“ се добавя следната точка 13.2:  
 „13.2. Действителна маса на превозното средство: ..... kg“
- л) На „страница 2 — превозни средства от категория N<sub>1</sub> (комплектувани и напълно комплектувани превозни средства)“ точка 13 се заменя със следното:  
 „13. Маса в готовност за движение: ..... kg“
- м) На „страница 2 — превозни средства от категория N<sub>1</sub> (комплектувани и напълно комплектувани превозни средства)“ се добавя следната точка 13.2:  
 „13.2. Действителна маса на превозното средство: ..... kg“
- н) На „страница 2 — превозни средства от категория N<sub>2</sub> (комплектувани и напълно комплектувани превозни средства)“ точка 13 се заменя със следното:  
 „13. Маса в готовност за движение: ..... kg“
- о) На „страница 2 — превозни средства от категория N<sub>2</sub> (комплектувани и напълно комплектувани превозни средства)“ се добавя следната точка 13.2:  
 „13.2. Действителна маса на превозното средство: ..... kg“
- п) На „страница 2 — превозни средства от категория N<sub>3</sub> (комплектувани и напълно комплектувани превозни средства)“ точка 13 се заменя със следното:  
 „13. Маса в готовност за движение: ..... kg“
- р) На „страница 2 — превозни средства от категория N<sub>3</sub> (комплектувани и напълно комплектувани превозни средства)“ се добавя следната точка 13.2:  
 „13.2. Действителна маса на превозното средство: ..... kg“

**▼B**

- с) На „страница 2 — превозни средства от категории  $O_1$  и  $O_2$  (комплектувани и напълно комплектувани превозни средства)“ точка 13 се заменя със следното:
- „13. Маса в готовност за движение: ..... kg“
- г) На „страница 2 — превозни средства от категории  $O_1$  и  $O_2$  (комплектувани и напълно комплектувани превозни средства)“ се добавя следната точка 13.2:
- „13.2. Действителна маса на превозното средство: ..... kg“
- у) На „страница 2 — превозни средства от категории  $O_3$  и  $O_4$  (комплектувани и напълно комплектувани превозни средства)“ точка 13 се заменя със следното:
- „13. Маса в готовност за движение: ..... kg“
- ф) На „страница 2 — превозни средства от категория  $M_1$  (некомплектувани превозни средства)“ се добавя следната точка 13.2:
- „13.2. Действителна маса на превозното средство: ..... kg“
- х) На „страница 2 — превозни средства от категория  $M_1$  (некомплектувани превозни средства)“ точка 14 се заменя със следното:
- „14. Действителна маса на превозното средство: ..... kg“
- ц) На „страница 2 — превозни средства от категория  $M_2$  (некомплектувани превозни средства)“ точка 14 се заменя със следното:
- „14. Действителна маса на превозното средство: ..... kg“
- ч) На „страница 2 — превозни средства от категория  $M_3$  (некомплектувани превозни средства)“ точка 14 се заменя със следното:
- „14. Действителна маса на превозното средство: ..... kg“
- ш) На „страница 2 — превозни средства от категория  $N_1$  (некомплектувани превозни средства)“ се добавя следната точка 13:
- „13. Маса в готовност за движение: ..... kg“
- щ) На „страница 2 — превозни средства от категория  $N_1$  (некомплектувани превозни средства)“ точка 14 се заменя със следното:
- „14. Действителна маса на превозното средство: ..... kg“
- аа) На „страница 2 — превозни средства от категория  $N_2$  (некомплектувани превозни средства)“ точка 14 се заменя със следното:
- „14. Действителна маса на превозното средство: ..... kg“
- аб) На „страница 2 — превозни средства от категория  $N_3$  (некомплектувани превозни средства)“ точка 14 се заменя със следното:
- „14. Действителна маса на превозното средство: ..... kg“
- ав) На „страница 2 — превозни средства от категории  $O_1$  и  $O_2$  (некомплектувани превозни средства)“ точка 14 се заменя със следното:
- „14. Действителна маса на превозното средство: ..... kg“
- аг) На „страница 2 — превозни средства от категории  $O_3$  и  $O_4$  (некомплектувани превозни средства)“ точка 14 се заменя със следното:
- „14. Действителна маса на превозното средство: ..... kg“
- ад) В „Обяснителни бележки към приложение IX“ бележка (°) се заличава.

**▼B**

4) Приложение XVI се изменя, както следва:

а) Добавя се следната точка 44 в списъка на регулаторните актове:

„44. Регламент (ЕС) № 1230/2012“

б) В допълнение 2 се добавя следната точка 44:

	Регулаторен акт	Приложение и параграф	Специфични условия
„44	Регламент (ЕС) № 1230/2012	Част Б, раздели 7 и 8 от приложение I	а) Проверка на съответствието с изискванията по отношение на управляемостта, в това число управляемостта на превозните средства с повдигащи или натоварващи оси
		Част В, раздели 6 и 7 от приложение I	б) Измерване на максималната описвана повърхност върху пътя при завиране“





## ПРИЛОЖЕНИЕ VII

## „ПРИЛОЖЕНИЕ XII

**ОГРАНИЧЕНИЯ ЗА МАЛКИ СЕРИИ И ОГРАНИЧЕНИЯ ПРИ ИЗЛИЗАНЕ ОТ СЕРИЙНО ПРОИЗВОДСТВО НА ПРЕВОЗНИ СРЕДСТВА**

**A. ОГРАНИЧЕНИЯ ЗА МАЛКИ СЕРИИ**

1. Броят превозни средства от един тип, които могат да се регистрират, продават или пускат в движение годишно в рамките на Европейския съюз съгласно член 22, не може да надвишава посочените по-долу количества за съответната категория превозни средства:

Категория	Брой единици
M <sub>1</sub>	1 000
M <sub>2</sub> , M <sub>3</sub>	0
N <sub>1</sub>	0
N <sub>2</sub> , N <sub>3</sub>	0
O <sub>1</sub> , O <sub>2</sub>	0
O <sub>3</sub> , O <sub>4</sub>	0

2. Броят превозни средства от един тип, които могат да се регистрират, продават или пускат в движение годишно в рамките на една държава членка съгласно член 23, се определя от съответната държава членка, но не трябва да надвишава посочените по-долу количества за съответната категория превозни средства:

Категория	Брой единици
M <sub>1</sub>	75
M <sub>2</sub> , M <sub>3</sub>	250
N <sub>1</sub>	500
N <sub>2</sub> , N <sub>3</sub>	250
O <sub>1</sub> , O <sub>2</sub>	500
O <sub>3</sub> , O <sub>4</sub>	250

3. Броят превозни средства от един тип, които могат да се регистрират, продават или пускат в движение годишно в рамките на една държава членка за целите на член 6, параграф 2 от Регламент (ЕС) № 1230/2012, се определя от съответната държава членка, но не трябва да надвишава посочените по-долу количества за съответната категория превозни средства:

Категория	Брой единици
M <sub>2</sub> , M <sub>3</sub>	1 000
N <sub>2</sub> , N <sub>3</sub>	1 200
O <sub>3</sub> , O <sub>4</sub>	2 000

**▼B****Б. ОГРАНИЧЕНИЯ ПРИ ИЗЛИЗАНЕ ОТ СЕРИЙНО ПРОИЗВОДСТВО  
НА ПРЕВОЗНИ СРЕДСТВА**

Максималният брой комплектувани и напълно комплектувани превозни средства, пуснати в движение във всяка държава членка, при процедурата „излизане от серийно производство“ се ограничава по един от следните начини, който се избира от съответната държава членка:

1. максималният брой на превозните средства от категория M<sub>1</sub> от един или няколко типа не може да надхвърля 10 %, а за останалите категории — 30 % от превозните средства от всички съответни типове, пуснати в движение в тази държава членка през предходната година.

Ако 10 % или съответно 30 % са по-малко от 100 превозни средства, тогава държавата членка може да позволи пускането в движение на максимум 100 превозни средства;

2. превозните средства от всеки един тип трябва да се ограничат до тези, за които е бил издаден валиден сертификат за съответствие на датата на производство или след това и който е бил валиден поне три месеца след датата на издаването му, но впоследствие е загубил валидността си поради влизане в сила на регулаторен акт.“