

**KOMISIJAS REGULA (EK) Nr. 352/2009****(2009. gada 24. aprīlis)****par kopīgas drošības metodes ieviešanu riska noteikšanai un novērtēšanai atbilstoši Eiropas Parlamenta un Padomes Direktīvas 2004/49/EK 6. panta 3. punkta a) apakšpunktam****(Dokuments attiecas uz EEZ)**

EIROPAS KOPIENU KOMISIJA,

ekspluatācijai rada jaunus riska faktoros. Šī regula attiecas uz iepriekš minēto drošības pārvaldības sistēmas pamat-elementu.

ņemot vērā Eiropas Kopienas dibināšanas līgumu,

ņemot vērā Eiropas Parlamenta un Padomes 2004. gada 29. aprīļa Direktīvu 2004/49/EK par drošību Kopienas dzelzceļos un par Padomes Direktīvas 95/18/EK par dzelzceļa pārvaldījumu uzņēmumu licencēšanu un Direktīvas 2001/14/EK par dzelzceļa infrastruktūras jaudas sadali un maksas iekasēšanu par dzelzceļa infrastruktūras izmantošanu un drošības sertifikāciju grozījumiem (Dzelzceļu drošības direktīva) <sup>(1)</sup>, un jo īpaši tās 6. panta 1. punktu,

tā kā:

- (1) Saskaņā ar Direktīvas 2004/49/EK 6. panta 1. punktu Komisijai būtu jāpieņem pirmais kopīgo drošības metožu (turpmāk "CSM") kopums, kas attiecināms vismaz uz riska noteikšanas un novērtēšanas metodēm, kas minētas minētās direktīvas 6. panta 3. punkta a) apakšpunktā, pamatojoties uz Eiropas Dzelzceļa aģentūras ieteikumu.
- (2) Eiropas Dzelzceļa aģentūra 2007. gada 6. decembrī sniedza ieteikumu par pirmo kopīgo drošības metožu kopumu (ERA-REC-02-2007-SAF).
- (3) Atbilstoši Direktīvai 2004/49/EK CSM būtu jāievieš pakāpeniski, lai nodrošinātu augstu drošības līmeni un vienmēr un visur, kur tas praktiski iespējams, to uzlabot.
- (4) Atbilstoši Direktīvas 2004/49/EK 9. panta 1. punktam dzelzceļa pārvaldījumu uzņēmumiem un infrastruktūras pārvaldītājiem ir jāizveido savas drošības pārvaldības sistēmas, lai nodrošinātu, ka dzelzceļa sistēma var sasniegt vismaz kopīgos drošības mērķus ("CST"). Atbilstoši Direktīvas 2004/49/EK III pielikuma 2. punkta d) apakšpunktam drošības pārvaldības sistēmā ir jāiekļauj procedūras un metodes riska faktoru novērtēšanai un riska kontroles pasākumu ieviešanai ikreiz, kad ekspluatācijas apstākļi vai jauni materiāli infrastruktūrai vai

- (5) Padomes 1991. gada 29. jūlija Direktīvas 91/440/EEK par Kopienas dzelzceļa attīstību <sup>(2)</sup> un Direktīvas 2004/49/EK 9. panta 2. punkta piemērošanas rezultātā īpaša uzmanība pievēršama riska pārvaldībai saskarnēs starp dalībniekiem, kas ir iesaistīti šīs regulas piemērošanā.
- (6) Eiropas Parlamenta un Padomes 2008. gada 17. jūnija Direktīvas 2008/57/EK par dzelzceļa sistēmas savstarpēju izmantojamību Kopienā <sup>(3)</sup> 15. pantā noteikts, ka dalībvalstis veic visus piemērotos pasākumus, lai panāktu to, ka dzelzceļa sistēmu veidojošās strukturālās apakšsistēmas nodod ekspluatācijā tikai tad, ja tās projektē, būvē un uzstāda atbilstoši attiecīgajām pamatprasībām, ņemot vērā to iekļaušanu dzelzceļu sistēmā. Dalībvalstīm jo īpaši jāpārbauda apakšsistēmu tehniskā savietojamība ar dzelzceļa sistēmu, kurā tās iekļauj, un šo apakšsistēmu droša integrēšana saskaņā ar šo regulu.
- (7) Viens no šķēršļiem, kas traucē dzelzceļa tirgus liberalizāciju, ir vienotas pieejas trūkums, ar kuras palīdzību noteiktu un pierādītu atbilstību drošības līmeņiem un dzelzceļa sistēmu prasībām. Līdz ar to līdz šim katra dalībvalsts ir veikusi savu novērtēšanu, lai pārņemtu jau citā dalībvalstī izstrādātu un par drošu atzītu sistēmu vai tās elementus.
- (8) Lai veicinātu dalībvalstu savstarpējo atzišanu, dzelzceļa sistēmas izstrādes un izmantošanas procesu dalībnieku starpā ir nepieciešams saskaņot metodes, kas tiek izmantotas risku apzināšanā un pārvaldībā, kā arī metodes, kas tiek izmantotas, lai pierādītu Kopienas teritorijā esošas dzelzceļa sistēmas atbilstību drošības prasībām. Pirmām kārtām ir nepieciešams saskaņot procedūras un metodes, saskaņā ar kurām tiek veikta riska faktoru novērtēšana un ieviesti riska kontroles pasākumi ikreiz, kad ekspluatācijas apstākļi vai jauni materiāli infrastruktūrai vai ekspluatācijai rada jaunus riska faktoros, atbilstoši Direktīvas 2004/49/EK III pielikuma 2. punkta d) apakšpunktam.

<sup>(1)</sup> OV L 164, 30.4.2004., 44. lpp.<sup>(2)</sup> OV L 237, 24.8.1991., 25. lpp.<sup>(3)</sup> OV L 191, 18.7.2008., 1. lpp.

- (9) Ja nav paziņotu valsts noteikumu, saskaņā ar kuriem var noteikt, vai izmaiņas ir būtiskas dalībvalstī vai nav, tad personai, kas atbildīga par izmaiņu ieviešanu (turpmāk tekstā "priekšlikuma iesniedzējs"), sākotnēji jāapsver attiecīgo izmaiņu iespējamā ietekme uz dzelzceļa sistēmas drošību. Ja ierosinātajām izmaiņām ir ietekme uz drošību, priekšlikuma iesniedzējam ar eksperta atzinuma palīdzību ir jāizvērtē izmaiņu būtiskums, balstoties uz kritērijiem, kas paredzēti šajā regulā. Šā izvērtējuma rezultātā jāizdara viens no trīs secinājumiem. Pirmajā gadījumā izmaiņas nav uzskatāmas par būtiskām un priekšlikuma iesniedzējam izmaiņas jāievieš, piemērojot priekšlikuma iesniedzēja drošības metodi. Otrajā gadījumā izmaiņas ir uzskatāmas par būtiskām un priekšlikuma iesniedzējam izmaiņas jāievieš, piemērojot šo regulu, taču nav nepieciešama iestādes, kas atbild par drošības jautājumiem, īpaša iejaukšanās. Trešajā gadījumā izmaiņas ir uzskatāmas par būtiskām, taču pastāv Kopienas noteikumi, kuri noteic attiecīgās iestādes, kas atbild par drošības jautājumiem, īpašu iejaukšanos, tādu kā jaunas atļaujas piešķiršana ritekļa ekspluatācijai vai dzelzceļa pārvadājumu uzņēmuma drošības sertifikāta pārskatīšana/atjaunināšana, vai infrastruktūras pārvaldītāja drošības atļaujas pārskatīšana/atjaunināšana.
- (10) Ikreiz, kad tiek veiktas izmaiņas jau ekspluatācijā esošā dzelzceļa sistēmā, jānovērtē izmaiņu būtiskums, ņemot vērā visas ar drošību saistītās izmaiņas, kas ietekmē vienu un to pašu sistēmas daļu, kopš šīs regulas stāšanās spēkā vai arī kopš riska pārvaldības procesa, kas noteikts šajā regulā, pēdējās piemērošanas atkarībā no tā, kurš no šiem notikumiem ir vēlāk. Šo darbību mērķis ir izvērtēt, vai šādu izmaiņu kopums veido būtiskas izmaiņas, kas paredz riska noteikšanas un novērtēšanas CSM piemērošanu pilnībā.
- (11) Būtisku izmaiņu pieļaujamais risks jānovērtē, izmantojot vienu vai vairākus šādus riska pieņemšanas principus: prakses kodeksu piemērošana, salīdzinājums ar dzelzceļa sistēmas līdzīgām daļām, precīza riska prognoze. Visi principi vairākkārt veiksmīgi ir izmantoti dzelzceļa vajadzībām, kā arī citos transporta veidos un citās nozarēs. "Precīzas riska prognozes" princips bieži tiek izmantots sarežģītām vai inovatīvām izmaiņām. Priekšlikuma iesniedzējs ir atbildīgs par piemērojamā principa izvēli.
- (12) Saskaņā ar Līguma 5. pantā noteikto proporcionalitātes principu šajā regulā paredz vienīgi tos pasākumus, kas ir vajadzīgi, lai sasniegtu tās mērķi – riska noteikšanas un novērtēšanas CSM izveidošanu. Tādējādi, ja piemēro plaši atzītu prakses kodeksu, būtu jābūt iespējai samazināt CSM piemērošanas ietekmi. Līdzīgi gadījumos, ja ir Kopienas noteikumi, kas paredz iestādes, kas atbild par drošības jautājumiem, īpašu iejaukšanos, tai ir jāatļauj darboties kā neatkarīgai novērtēšanas iestādei, lai samazinātu dubultās pārbaudes, nepamatotas izmaksas nozarē un ieviešanas laiku tirgū.
- (13) Atbilstoši Direktīvas 2004/49/EK 6. panta 5. punktam dalībvalstīm ir jāveic vajadzīgie grozījumi to drošības noteikumos, lai nodrošinātu atbilstību CSM.
- (14) Ņemot vērā šobrīd izmantotās dažādās drošības novērtēšanas metodes, ir nepieciešams pārejas periods, lai iesaistītajiem dalībniekiem nepieciešamības gadījumā dotu pietiekamu laiku, lai apgūtu un piemērotu jauno vienoto pieeju, kā arī lai gūtu pieredzi no tās.
- (15) Ņemot vērā, ka formalizēta, uz risku balstīta pieeja ir relatīvi jauna dažās dalībvalstīs, riska noteikšanas un novērtēšanas CSM attiecībā uz darbības vai organizatoriskām izmaiņām būtu jāpaliek brīvprātīgai līdz 2012. gada 1. jūlijam. Tas šādos piemērošanas gadījumos ļaus Eiropas Dzelzceļa aģentūrai palīdzēt, ja iespējams, un, ja nepieciešams, piedāvāt minētās CSM uzlabojumus līdz 2012. gada 1. jūlijam.
- (16) Šajā regulā paredzētie pasākumi ir saskaņā ar atzinumu, ko sniegusi ar Direktīvas 2004/49/EK 27. panta 1. punktu izveidotā komiteja,

IR PIENĒMUSI ŠO REGULU.

#### 1. pants

#### Mērķis

1. Ar šo regulu tiek noteikta riska noteikšanas un novērtēšanas kopīga drošības metode (CSM) atbilstoši Direktīvas 2004/49/EK 6. panta 3. punkta a) apakšpunktam.

2. Riska noteikšanas un novērtēšanas CSM ieviešanas mērķis ir nodrošināt drošības līmeni Kopienas dzelzceļos un vienmēr un visur, kur tas praktiski iespējams, to uzlabot. CSM veicina piekļuvi dzelzceļa pārvadājumu pakalpojumu tirgum, saskaņojot:

a) riska pārvaldības procesu, ko izmanto, lai novērtētu drošības līmeni un atbilstību drošības prasībām;

b) ar drošību saistītas informācijas apmaiņas procesu starp dažādiem dzelzceļa nozares dalībniekiem, lai veicinātu drošības pārvaldību starp dažādām šajā nozarē esošām saskarnēm;

c) riska pārvaldības procesu izmantošanas rezultātā iegūtos pierādījumus.

## 2. pants

### Darbības joma

1. Riska noteikšanas un novērtēšanas CSM ir attiecināma uz visām izmaiņām dalībvalstu dzelzceļa sistēmās atbilstoši Direktīvas 2004/49/EK III pielikuma 2. punkta d) apakšpunktam, kas ir uzskatāmas par būtiskām šīs regulas 4. panta nozīmē. Minētās izmaiņas var būt saistītas ar tehniskiem, darbības vai organizatoriskiem aspektiem. Attiecībā uz organizatoriskām izmaiņām jāņem vērā tikai tās izmaiņas, kurām var būt ietekme uz ekspluatācijas apstākļiem.

2. Ja būtiskas izmaiņas ir saistītas ar strukturālajām apakšsistēmām, kurām piemēro Direktīvu 2008/57/EK, riska noteikšanas un novērtēšanas CSM piemēro:

- a) gadījumā, ja riska novērtēšana prasīta atbilstošajās savstarpējās izmantojamības tehniskajās specifikācijās (TSI). Šajā gadījumā TSI, ja nepieciešams, norāda, kuras CSM daļas piemēro;
- b) lai nodrošinātu tādu strukturālo apakšsistēmu, uz kurām attiecināmas TSI, drošu integrēšanu esošajā sistēmā atbilstoši Direktīvas 2008/57/EK 15. panta 1. punktam.

CSM piemērošanai gadījumā, kas minēts pirmās daļas b) apakšpunktā, tomēr nevajadzētu izvirzīt prasības, kas ir pretrunā prasībām, kuras noteiktas atbilstošajās obligātajās TSI.

Tomēr, ja CSM piemērošanas rezultātā tiek noteiktas prasības, kas ir preturā tām, kas noteiktas TSI, priekšlikuma iesniedzējs par to informē attiecīgo dalībvalsti, kas var lūgt TSI pārskatīšanu atbilstoši Direktīvas 2008/57/EK 6. panta 2. punktam vai 7. pantam vai atkāpi atbilstoši minētās direktīvas 9. pantam.

3. Šo regulu nepiemēro:

- a) metro, tramvajiem un citām vieglā dzelzceļa sistēmām;
- b) tīkliem, kas ir funkcionāli nošķirti no pārējās dzelzceļa sistēmas un paredzēti vienīgi vietējiem, pilsētas vai piepilsētas pasažieru pārvadājumiem, kā arī dzelzceļa pārvadājumu uzņēmumiem, kas darbojas vienīgi šādos tīklos;
- c) privātai dzelzceļa infrastruktūrai, kas paredzēta vienīgi infrastruktūras īpašnieka kravas pārvadājumiem;
- d) vēsturiskiem ritekļiem, kas pārvietojas valsts dzelzceļa tīklos, ar nosacījumu, ka tie atbilst valsts drošības noteikumiem, kas nodrošina šādu ritekļu drošu satiksmi;

e) vēsturiskiem, muzeju un tūristu vajadzībām izmantotiem dzelzceļiem, kam ir savs dzelzceļa tīkls, tostarp tehniskās apkopes darbnīcas, ritekļi un darbinieki.

4. Šo regulu nepiemēro sistēmām un izmaiņām, kuras šīs regulas spēkā stāšanās dienā ir izstrādes beigu posmā Direktīvas 2008/57/EK 2. panta t) punkta nozīmē.

## 3. pants

### Definīcijas

Šajā regulā piemēro Direktīvas 2004/49/EK 3. pantā iekļautās definīcijas.

Piemēro arī šādas definīcijas:

- 1) "risks" ir tādu negadījumu un starpgadījumu iespējamība, kas rada kaitējumu (ko izraisa apdraudējums) un šāda kaitējuma izraisīto sekas nopietnība;
- 2) "riska analīze" ir visas pieejamās informācijas sistemātiska izmantošana, lai noteiktu apdraudējumus un aplēstu risku;
- 3) "riska noteikšana" ir procedūra, kura balstīta uz riska analīzi un kuras mērķis ir noteikt, vai ir sasniegts pieļaujams risks;
- 4) "riska novērtēšana" ir vispārējs process, kas ietver gan riska analīzi, gan riska noteikšanu;
- 5) "drošība" ir situācija, kurā nepastāv nepieļaujams kaitējuma risks;
- 6) "riska pārvaldība" ir sistemātiska pārvaldības politikas, procedūru un prakses piemērošana riska analīzē, novērtējumā un kontrolē;
- 7) "saskarnes" ir visi mijiedarbības elementi sistēmas vai apakšsistēmas dzīves ciklā, tostarp ekspluatācijā un tehniskajā apkopē, kur dažādi dzelzceļa nozares dalībnieki darbojas kopīgi, lai nodrošinātu risku pārvaldību;
- 8) "dalībnieki" ir visas puses, kas tiešā veidā vai pamatojoties uz līgumsaistībām ir iesaistītas šīs regulas piemērošanā atbilstoši 5. panta 2. punktam;

- 9) “drošības prasības” ir sistēmas un tās darbības (tostarp darbības noteikumu) drošības parametri (kvalitatīvie un kvantitatīvie), kas ir nepieciešami, lai nodrošinātu uzņēmuma vai tiesību aktos noteikto drošības mērķu sasniegšanu;
- 10) “drošības pasākumi” ir darbību kopums, kura mērķis ir samazināt apdraudējuma iespējamību vai arī mazināt apdraudējuma izraisītās sekas, tādējādi nodrošinot un/vai saglabājot pieļaujamu riska līmeni;
- 11) “priekšlikuma iesniedzējs” ir dzelzceļa pārvaldījumu uzņēmumi vai infrastruktūras pārvaldītāji saistībā ar riska kontroles pasākumiem, kas tiem jāveic atbilstoši Direktīvas 2004/49/EK 4. pantam, līgumslēdzēji vai ražotāji, aicinot paziņoto iestādi piemērot “EK” verifikācijas procedūru atbilstoši Direktīvas 2008/57/EK 18. panta 1. punktam, vai pieteikuma iesniedzējs ritekļa ekspluatācijas atļaujas saņemšanai;
- 12) “drošības novērtējuma ziņojums” ir dokuments, kurā ietverti novērtēšanas iestādes secinājumi par vērtējamo sistēmu;
- 13) “apdraudējums” ir apstākļi, kura rezultātā var iestāties negadījums;
- 14) “novērtēšanas iestāde” ir neatkarīga un kompetenta persona, organizācija vai struktūra, kas veic pārbaudi, lai, balstoties uz iegūtajiem pierādījumiem, izdarītu secinājumu par sistēmas atbilstību drošības prasībām;
- 15) “pieļaujamā riska kritēriji” ir atsaucē punkts, saskaņā ar kuru tiek novērtēts konkrēta riska pieļaujamības līmenis; šie kritēriji tiek izmantoti, lai noteiktu, vai riska līmenis ir pietiekami zems, lai nebūtu nepieciešams veikt tūlītējus pasākumus riska samazināšanai;
- 16) “apdraudējumu reģistrs” ir dokuments, kurā ar atsaucēm tiek reģistrēti noteiktie apdraudējumi, ar tiem saistītie pasākumi, izcelsme un saistība ar organizāciju, kuras uzdevums ir pārvaldīt šos apdraudējumus;
- 17) “apdraudējuma noteikšana” ir process, kura gaitā tiek atrasti, uzskaitīti un raksturoti dažādi apdraudējumi;
- 18) “riska pieņemšanas princips” ir noteikumi, kas tiek izmantoti, lai nonāktu pie secinājuma, vai risks, kas saistīts ar vienu vai vairākiem noteiktiem apdraudējumiem, ir vai nav pieņemams;
- 19) “prakses kodekss” ir rakstveida noteikumu kopums, kuru, atbilstīgi piemērojot, var izmantot, lai kontrolētu vienu vai vairākus apdraudējumus;
- 20) “atsauces sistēma” ir ekspluatācijā esoša sistēma ar pieļaujamu drošības līmeni, salīdzinājumā ar kuru var noteikt vērtējamās sistēmas riska pieņemamību;
- 21) “riska prognozēšana” ir process, kas tiek izmantots, lai mērītu analizējamo risku līmeni, kas ietver šādus posmus: biežuma prognozēšanu, seku analīzi un integrāciju;
- 22) “tehniskā sistēma” ir produkts vai produktu kopums, tostarp projektēšanas, ieviešanas un atbalsta dokumentācija; tehniskās sistēmas izstrāde tiek uzsākta ar prasību specifikāciju un noslēgta ar tās pieņemšanu; lai arī sistēmā var tikt iekļautas saskarnes ar cilvēka vadību, cilvēks un tā veiktās darbības netiek uzskatītas par tehniskās sistēmas elementiem; tehniskās apkopes process tiek aprakstīts tehniskās apkopes rokasgrāmatās, tomēr tas netiek uzskatīts par daļu no tehniskās sistēmas;
- 23) “nopietnas sekas” ir nāves gadījumi un/vai vairāki nopietni ievainojumi, un/vai būtisks kaitējums videi, kas radies negadījuma rezultātā;
- 24) “drošības akceptēšana” ir statuss, kuru priekšlikuma iesniedzējs piešķir izmaiņām, pamatojoties uz drošības novērtējuma ziņojumu, ko sagatavojusi novērtēšanas iestāde;
- 25) “sistēma” ir jebkura dzelzceļa sistēmas daļa, attiecībā uz kuru paredzētas izmaiņas;
- 26) “paziņoti valsts noteikumi” ir jebkuri valsts noteikumi, par kuriem dalībvalsts ir paziņojusi saskaņā ar Padomes Direktīvu 96/48/EK <sup>(1)</sup>, Eiropas Parlamenta un Padomes Direktīvu 2001/16/EK <sup>(2)</sup> un Direktīvu 2004/49/EK un 2008/57/EK.

#### 4. pants

##### Būtiskas izmaiņas

1. Ja nav paziņotu valsts noteikumu, saskaņā ar kuriem var noteikt, vai izmaiņas ir būtiskas dalībvalstī vai nav, tad priekšlikuma iesniedzējam jāapsver attiecīgo izmaiņu iespējamā ietekme uz dzelzceļa sistēmas drošību.

<sup>(1)</sup> OV L 235, 17.9.1996., 6. lpp.

<sup>(2)</sup> OV L 110, 20.4.2001., 1. lpp.

Ja ierosinātajām izmaiņām nav ietekmes uz drošību, 5. pantā izklāstīto riska pārvaldības procesu nav nepieciešams piemērot.

2. Ja ierosinātajām izmaiņām ir ietekme uz drošību, priekšlikuma iesniedzējs ar eksperta atzinuma palīdzību lemj par izmaiņu būtiskumu, balstoties uz šādiem kritērijiem:

- a) atteices izraisītās sekas: ticams sliktākais scenārijs vērtējamās sistēmas atteices gadījumā, ņemot vērā drošības barjeras, kas pastāv ārpus šīs sistēmas;
- b) jauninājumi, kas izmantoti, lai ieviestu izmaiņas: šis kritērijs attiecas gan uz jauninājumiem dzelzceļa nozarē, gan jauninājumiem organizācijā, kas ievieš attiecīgās izmaiņas;
- c) izmaiņu sarežģītība;
- d) uzraudzība: nespēja uzraudzīt ieviestās izmaiņas visā sistēmas dzīves ciklā un veikt piemērotas darbības;
- e) atgriezeniskums: nespēja atgriezt sistēmu tādā stāvoklī, kādā tā bija pirms izmaiņu ieviešanas;
- f) papildināmība: izmaiņu būtiskuma novērtēšana, ņemot vērā visas pēdējās ar drošību saistītās izmaiņas vērtējamajā sistēmā, kuras netika uzskatītas par būtiskām.

Priekšlikuma iesniedzējs saglabā atbilstošus dokumentus, kas pamato tā lēmumu.

#### 5. pants

##### Riska pārvaldības process

1. Regulas I pielikumā aprakstīto riska pārvaldības procesu piemēro:

- a) būtisku izmaiņu gadījumā atbilstoši 4. pantam, tai skaitā nododot ekspluatācijā strukturālu apakšsistēmu, kas minēta 2. panta 2. punkta b) apakšpunktā;
- b) gadījumos, kad TSI, kas minētas 2. panta 2. punkta a) apakšpunktā, ir atsauce uz šo regulu, lai noteiktu I pielikumā aprakstīto riska pārvaldības procesu.

2. Regulas I pielikumā aprakstīto riska pārvaldības procesu piemēro priekšlikuma iesniedzējs.

3. Priekšlikuma iesniedzējs nodrošina, ka piegādātāju un pakalpojumu sniedzēju, tostarp to apakšuzņēmēju, radītie riski tiek pārvaldīti. Šim nolūkam priekšlikuma iesniedzējs var pieprasīt, lai piegādātāji un pakalpojumu sniedzēji, tostarp to apakšuzņēmēji, piedalītos riska pārvaldības procesā atbilstoši I pielikumam.

#### 6. pants

##### Neatkarīgs novērtējums

1. Iestāde, kurai jāatbilst II pielikumā uzskaitītajiem kritērijiem, veic neatkarīgu novērtējumu par I pielikumā aprakstītā riska pārvaldības procesa pareizu piemērošanu un šādas piemērošanas rezultātiem. Ja Kopienas vai valsts tiesību normās nav noteikta šāda novērtēšanas iestāde, priekšlikuma iesniedzējs pats ieceļ novērtēšanas iestādi, kas var būt ārēja organizācija vai iekšēja struktūrvienība.

2. Jānovērš Direktīvā 2004/49/EK noteiktā drošības pārvaldības sistēmas atbilstības novērtējuma, Direktīvā 2008/57/EK noteiktā paziņotās iestādes vai valsts iestādes veiktā atbilstības novērtējuma un citu atbilstoši šai regulai novērtēšanas iestāžu veiktu neatkarīgu drošības novērtējumu pārklāšanos.

3. Iestāde, kas atbild par drošības jautājumiem, var rīkoties kā novērtēšanas iestāde, ja būtiskas izmaiņas attiecas uz šādiem gadījumiem:

- a) ir nepieciešama ritekļa ekspluatācijas atļauja atbilstoši Direktīvas 2008/57/EK 22. panta 2. punktam un 24. panta 2. punktam;
- b) ir nepieciešama ritekļa ekspluatācijas papildu atļauja atbilstoši Direktīvas 2008/57/EK 23. panta 5. punktam un 25. panta 4. punktam;
- c) drošības sertifikāts jāatjauno sakarā ar darbības veida vai apjoma izmaiņām atbilstoši Direktīvas 2004/49/EK 10. panta 5. punktam;
- d) drošības sertifikāts jāpārskata sakarā ar būtiskām izmaiņām drošības regulējumā atbilstoši Direktīvas 2004/49/EK 10. panta 5. punktam;
- e) drošības atļauja jāatjauno sakarā ar būtiskām infrastruktūras, signalizācijas vai energoapgādes sistēmas vai tās ekspluatācijas principu un tehniskās apkopes izmaiņām atbilstoši Direktīvas 2004/49/EK 11. panta 2. punktam;

f) drošības atļauja jāpārskata sakarā ar būtiskām izmaiņām drošības regulējumā atbilstoši Direktīvas 2004/49/EK 11. panta 2. punktam.

4. Ja būtiskas izmaiņas attiecas uz strukturālu apakšsistēmu, kurai nepieciešama ekspluatācijas atļauja atbilstoši Direktīvas 2008/57/EK 15. panta 1. punktam vai 20. pantam, iestāde, kas atbild par drošības jautājumiem, var rīkoties kā novērtēšanas iestāde, ja vien priekšlikuma iesniedzējs šo uzdevumu jau nav piešķīris paziņotai iestādei saskaņā ar minētās direktīvas 18. panta 2. punktu.

#### 7. pants

##### Drošības novērtējuma ziņojumi

1. Novērtēšanas iestāde iesniedz priekšlikuma iesniedzējam drošības novērtējuma ziņojumu.

2. Gadījumos, kas minēti 5. panta 1. punkta a) apakšpunktā, pieņemot lēmumu par apakšsistēmu un ritekļu nodošanu ekspluatācijā, dalībvalsts iestāde, kas atbild par drošības jautājumiem, ņem vērā drošības novērtējuma ziņojumu.

3. Gadījumā, kas minēts 5. panta 1. punkta b) apakšpunktā, neatkarīga novērtējuma veikšana ir viens no paziņotās iestādes uzdevumiem, ja vien TSI nav noteikts citādi.

Ja neatkarīga novērtējuma veikšana nav viens no paziņotās iestādes uzdevumiem, paziņotā iestāde, kas atbild par atbilstības sertifikāta izsniegšanu, vai arī līgumslēdzējs, kas atbild par EK verifikācijas deklarācijas sagatavošanu, ņem vērā drošības novērtējuma ziņojumu.

4. Ja sistēma vai daļa no sistēmas jau ir apstiprināta pēc šajā regulā noteiktā riska pārvaldības procesa, kā rezultātā ir sagatavots drošības novērtējuma ziņojums, citām novērtēšanas iestādēm, kas atbild par tās pašas sistēmas jaunu novērtējumu, nav tiesību apšaubīt šādu ziņojumu. Šāda atzīšana ir spēkā ar nosacījumu, ka tiek pierādīts, ka attiecīgā sistēma tiks izmantota apstākļos, kas identiski jau apstiprinātās sistēmas funkcionālajiem, ekspluatācijas un vides apstākļiem, un ka ir piemēroti līdzvērtīgi pieļaujamā riska kritēriji.

#### 8. pants

##### Riska kontroles pārvaldība/iekšējās un ārējās revīzijas

1. Dzelzceļa pārvaldījumu uzņēmumiem un infrastruktūras pārvaldītājiem ir pienākums riska noteikšanas un novērtēšanas CSM piemērošanas revīzijas iekļaut savā periodiski veicamo drošības pārvaldības sistēmas revīziju mehānismā atbilstoši Direktīvas 2004/49/EK 9. pantam.

2. Direktīvas 2004/49/EK 16. panta 2. punkta e) apakšpunktā noteikto uzdevumu ietvaros valsts iestāde, kas atbild par

drošības jautājumiem, uzrauga riska noteikšanas un novērtēšanas CSM piemērošanu.

#### 9. pants

##### Atsauksmes un tehniskais progress

1. Katrs infrastruktūras pārvaldītājs un katrs dzelzceļa pārvaldījumu uzņēmums Direktīvas 2004/49/EK 9. panta 4. punktā noteiktajā ikgadējā drošības ziņojumā iekļauj pārskatu par gūto pieredzi riska noteikšanas un novērtēšanas CSM piemērošanā. Ziņojumā iekļauj arī kopsavilkumu par lēmumiem, kas attiecas uz izmaiņu būtiskuma pakāpi.

2. Katra valsts iestāde, kas atbild par drošības jautājumiem, Direktīvas 2004/49/EK 18. pantā noteiktajā ikgadējā drošības ziņojumā iekļauj pārskatu par priekšlikumu iesniedzēju un attiecīgajā gadījumā par pašas iestādes gūto pieredzi riska noteikšanas un novērtēšanas CSM piemērošanā.

3. Eiropas Dzelzceļa aģentūra uzrauga un apkopo atsauksmes par riska noteikšanas un novērtēšanas CSM piemērošanu un, ja nepieciešams, sniedz Komisijai ieteikumus par tās uzlabošanu.

4. Eiropas Dzelzceļa aģentūra vēlākais 2011. gada 31. decembrī iesniedz Komisijai ziņojumu, kurā iekļauj:

a) analīzi par pieredzi riska noteikšanas un novērtēšanas CSM piemērošanā, tai skaitā par gadījumiem, kad priekšlikuma iesniedzēji brīvprātīgi ir izmantojuši CSM pirms attiecīgajiem piemērošanas datumiem, kas noteikti 10. pantā;

b) analīzi par priekšlikuma iesniedzēju pieredzi attiecībā uz lēmumiem par izmaiņu būtiskuma pakāpi;

c) analīzi par gadījumiem, kad izmantoti prakses kodeksi, kā noteikts I pielikuma 2.3.8. punktā;

d) analīzi par riska noteikšanas un novērtēšanas CSM kopējo efektivitāti.

Iestādes, kas atbild par drošības jautājumiem, palīdz aģentūrai identificēt šīs riska noteikšanas un novērtēšanas CSM piemērošanas gadījumus.

#### 10. pants

##### Stāšanās spēkā

1. Šī regula stājas spēkā divdesmitajā dienā pēc tās publicēšanas Eiropas Savienības Oficiālajā Vēstnesī.

2. Šo regulu piemēro no 2012. gada 1. jūlija.

Tomēr to piemēro no 2010. gada 19. jūlija:

- a) visām būtiskajām tehniskajām izmaiņām, kuras ietekmē ritekļus, kas definēti Direktīvas 2008/57/EK 2. panta c) punktā;
- b) visām būtiskajām izmaiņām attiecībā uz strukturālām apakšsistēmām gadījumos, kad to paredz Direktīvas 2008/57/EK 15. panta 1. punkts vai TSI.

Šī regula uzliek saistības kopumā un ir tieši piemērojama visās dalībvalstīs.

Briselē, 2009. gada 24. aprīlī

*Komisijas vārdā —  
priekšsēdētāja vietnieks*  
Antonio TAJANI

---

## I PIELIKUMS

1. **RISKA PĀRVALDĪBAS PROCESAM PIEMĒROJAMIE VISPĀRĪGIE PRINCIPI**1.1. **Vispārīgie principi un saistības**

1.1.1. Šajā regulā noteiktais riska pārvaldības process tiek uzsākts ar vērtējamās sistēmas definīciju, un to veido šādas darbības:

- a) riska novērtēšanas process, kura laikā tiek noteikti apdraudējumi, riski, ar tiem saistītie drošības pasākumi un izrietošās drošības prasības, kas jāpilda vērtējamā sistēmā;
- b) sistēmas atbilstības pierādīšana saskaņā ar noteiktajām drošības prasībām;
- c) visu noteikto apdraudējumu un ar tiem saistīto drošības pasākumu pārvaldība.

Šis riska pārvaldības process ir atkārtots, un tā grafiskais attēlojums ir iekļauts papildinājumā. Process ir pabeigts, kad tiek pierādīta sistēmas atbilstība visām drošības prasībām, kas nepieciešamas, lai nodrošinātu pieļaujamu risku saistībā ar noteiktajiem apdraudējumiem.

1.1.2. Šis atkārtotais riska pārvaldības process:

- a) ietver atbilstīgas kvalitātes nodrošināšanas darbības, un to veic kvalificēti darbinieki;
- b) tiek pakļauts neatkarīgam vērtējumam, ko veic viena vai vairākas novērtēšanas iestādes.

1.1.3. Priekšlikuma iesniedzējs, kas atbild par šajā regulā noteikto riska pārvaldības procesu, uztur apdraudējumu reģistru atbilstoši 4. iedaļai.

1.1.4. Dalībnieki, kuriem jau ir ieviestas riska novērtēšanas metodes un rīki, var turpināt to piemērošanu, ja tie atbilst šīs regulas prasībām, kā arī šādiem nosacījumiem:

- a) riska novērtēšanas metodes vai rīki ir aprakstīti drošības pārvaldības sistēmā, kuru apstiprinājusi valsts iestāde, kas atbild par drošības jautājumiem, atbilstoši Direktīvas 2004/49/EK 10. panta 2. punkta a) apakšpunktam un 11. panta 1. punkta a) apakšpunktam; vai
- b) riska novērtēšanas metodes vai rīki ir noteikti attiecīgā TSI vai arī tie atbilst publiski pieejamiem un atzītiem standartiem, kas noteikti paziņotajos valsts noteikumos.

1.1.5. Neskarot civiltiesisko atbildību atbilstoši dalībvalstu tiesiskajām prasībām, par riska novērtēšanas procesu atbild priekšlikuma iesniedzējs. It sevišķi priekšlikuma iesniedzējs, vienojoties ar iesaistītajiem dalībniekiem, nolemj par to, kurš būs atbildīgs par to drošības prasību izpildi, kas izriet no riska novērtējuma rezultātiem. Šis lēmums ir atkarīgs no izvēlēto drošības pasākumu veida, kas nodrošina risku kontroli pieļaujamā līmenī. Atbilstība drošības prasībām tiek pierādīta atbilstoši 3. iedaļai.

1.1.6. Pirmajā riska pārvaldības procesa posmā priekšlikuma iesniedzēja sagatavotā dokumentā tiek noteikti dažādu dalībnieku uzdevumi, kā arī šo dalībnieku īstenotās riska pārvaldības darbības. Priekšlikuma iesniedzējs koordinē ciešu sadarbību starp dažādiem iesaistītajiem dalībniekiem atbilstīgi to uzdevumiem, lai pārvaldītu apdraudējumus un ar tiem saistītos drošības pasākumus.

1.1.7. Šajā regulā aprakstītā riska pārvaldības procesa piemērošanas pareizības novērtējumu veic novērtēšanas iestāde.

## 1.2. **Saskarņu pārvaldība**

- 1.2.1. Dzelzceļa nozares dalībnieki īsteno sadarbību, lai kopīgi noteiktu un pārvaldītu apdraudējumus un ar tiem saistītos drošības pasākumus, kas veicami katrā vērtējamās sistēmas saskarnē, neskarot saskarņu specifikācijas, kas noteiktas atbilstīgās *TSI*. Priekšlikuma iesniedzējs koordinē kopīgo risku pārvaldību saskarnēs.
- 1.2.2. Ja, nodrošinot atbilstību kādai no drošības prasībām, dalībnieks konstatē, ka nepieciešams īstenot drošības pasākumus, kurus dalībnieks nevar ieviest viens pats, dalībnieks noslēdz līgumu ar citu dalībnieku, tādējādi deleģējot tam attiecīgā apdraudējuma pārvaldību atbilstoši 4. iedaļā aprakstītajam procesam.
- 1.2.3. Ja dalībnieks vērtējamā sistēmā konstatē kādu drošības pasākumu, kas nav atbilstīgs vai piemērots, dalībnieks informē priekšlikuma iesniedzēju, kurš savukārt informē dalībnieku, kurš atbild par attiecīgā drošības pasākuma ieviešanu.
- 1.2.4. Dalībnieks, kurš ievieš šo drošības pasākumu, informē visus dalībniekus, kurus konstatētā neatbilstība ietekmē vai nu vērtējamās sistēmas kontekstā, vai arī citu esošo sistēmu, kuras izmanto tādu pašu drošības pasākumu, kontekstā, ciktāl tas attiecinājams dalībniekam ir zināms.
- 1.2.5. Ja divi vai vairāki dalībnieki nespēj panākt vienošanos, priekšlikuma iesniedzējs ir atbildīgs par atbilstīgu risinājumu.
- 1.2.6. Ja dalībnieks nespēj nodrošināt atbilstību kādai no paziņotajos valsts noteikumos noteiktajām prasībām, priekšlikuma iesniedzējs konsultējas ar attiecīgu kompetento iestādi.
- 1.2.7. Neatkarīgi no vērtējamās sistēmas definīcijas priekšlikuma iesniedzējs atbild par to, lai riska pārvaldības process aptvertu pašu sistēmu un integrāciju kopējā dzelzceļa sistēmā.

## 2. **RISKA NOVĒRTĒŠANAS PROCESA APRAKSTS**

### 2.1. **Vispārīgs apraksts**

- 2.1.1. Riska novērtēšana ir visaptverošs atkārtoti veicams process, kuru veido šādi elementi:

- a) sistēmas definēšana;
- b) riska analīze, tostarp apdraudējumu noteikšana;
- c) riska noteikšana.

Riska novērtēšanas process ir savstarpēji saistīts ar apdraudējumu pārvaldību atbilstoši 4.1. iedaļai.

- 2.1.2. Sistēmas definēšana aptver vismaz šādus aspektus:

- a) sistēmas mērķis, piemēram, paredzētais uzdevums;
- b) sistēmas funkcijas un elementi, ja tādi pastāv (tostarp cilvēka, tehniskie un darbības elementi);
- c) sistēmas robežas, kas ietver arī citas savstarpēji saistītas sistēmas;
- d) fiziskās (piemēram, savstarpēji saistītas sistēmas) un funkcionālās (piemēram, funkcionālā ievade un izvade) saskarnes;
- e) sistēmas vide (piemēram, enerģijas un termiskā plūsma, triecieni, vibrācijas, elektromagnētiskie traucējumi, operatīvā lietošana);
- f) esošie drošības pasākumi un – pēc atkārtotas procesa veikšanas – riska novērtēšanas procesā noteikto drošības prasību definēšana;
- g) pieņēmumi, atbilstoši kuriem tiek noteiktas riska novērtēšanas robežas.

2.1.3. Definētajā sistēmā tiek noteikti apdraudējumi atbilstoši 2.2. iedaļai.

2.1.4. Pieļaujamo risku vērtējamā sistēmā nosaka, izmantojot vienu vai vairākus riska pieņemšanas principus:

- a) prakses kodeksu piemērošana (2.3. iedaļa);
- b) salīdzinājums ar līdzīgām sistēmām (2.4. iedaļa);
- c) precīza riska prognoze (2.5. iedaļa).

Saskaņā ar 1.1.5. punktā minēto vispārīgo principu novērtēšanas iestāde atturas noteikt, kāds riska pieņemšanas princips jāizmanto priekšlikuma iesniedzējam.

2.1.5. Priekšlikuma iesniedzējs riska noteikšanas procesā pierāda, ka izvēlētie riska pieņemšanas principi ir atbilstīgi piemēroti. Tāpat priekšlikuma iesniedzējs pārbauda, vai izvēlētie riska pieņemšanas principi tiek izmantoti konsekventi.

2.1.6. Riska pieņemšanas principu piemērošanas procesā nosaka iespējamās drošības pasākumus, kas vērtējamā sistēmā nodrošina pieļaujamo(-us) risku(-us). Tie drošības pasākumi, kas izvēlēti, lai kontrolētu risku vai riskus, tiek noteikti kā drošības prasības, un sistēmai ir jānodrošina atbilstība šīm prasībām. Atbilstību šīm drošības prasībām pierāda atbilstoši 3. iedaļai.

2.1.7. Atkārtoti veiktais riska novērtēšanas process var tikt uzskatīts par pabeigtu brīdī, kad ir pierādīta atbilstība visām drošības prasībām un nepastāv nepieciešamība ņemt vērā pamatoti paredzamus papildu apdraudējumus.

## 2.2. **Apdraudējumu noteikšana**

2.2.1. Priekšlikuma iesniedzējs, izmantojot ekspertu grupas plaša spektra zināšanas, sistemātiski nosaka visus pamatoti paredzamos apdraudējumus visā vērtējamā sistēmā un, attiecīgā gadījumā, sistēmas funkcijās un tās saskarnēs.

Visi noteiktie apdraudējumi tiek reģistrēti apdraudējumu reģistrā atbilstoši 4. iedaļai.

2.2.2. Lai riska novērtēšanas pasākumi tiktu vērsti uz visbūtiskāko risku novēršanu, apdraudējumus klasificē atbilstoši ar šiem apdraudējumiem saistīto risku prognozēm. Pamatojoties uz ekspertu atzinumu, apdraudējumus, kas saistīti ar vispārēji pieņemamu risku, nav nepieciešams papildus analizēt, tomēr tos ir nepieciešams reģistrēt apdraudējumu reģistrā. Apdraudējumu klasifikācijai ir jānodrošina pamatojums, kas ļauj novērtēšanas iestādei veikt neatkarīgu novērtējumu.

2.2.3. Kā kritērijs – no apdraudējumiem izrietošie riski var tikt klasificēti kā vispārēji pieņemami, ja risks ir tik zems, ka papildu drošības pasākumu ieviešana nav pamatota. Ekspertu atzinumā jāņem vērā, vai visu vispārēji pieņemamo risku kopums nepārsniedz kopējā riska definēto attiecību.

2.2.4. Nosakot apdraudējumus, var tikt noteikti arī drošības pasākumi. Tie tiek reģistrēti apdraudējumu reģistrā atbilstoši 4. iedaļai.

2.2.5. Apdraudējumu noteikšana ir veicama tik detalizēti, lai būtu iespējams noteikt, kur ar drošības pasākumiem paredzēts kontrolēt riskus atbilstoši vienam no 2.1.4. punktā minētajiem riska pieņemšanas principiem. Tādēļ starp riska analīzi un riska noteikšanu var būt nepieciešams veikt atkārtotas darbības, kamēr apdraudējumus ir iespējams noteikt pietiekami detalizēti.

2.2.6. Ikreiz, kad prakses kodekss vai atsauces sistēma tiek izmatota riska kontrolei, apdraudējumu noteikšana var aprobežoties ar:

- a) prakses kodeksa vai atsauces sistēmas nozīmības pārbaudi;
- b) atkāpju no prakses kodeksa vai atsauces sistēmas identificēšanu.

### 2.3. Prakses kodeksu izmantošana un riska noteikšana

- 2.3.1. Priekšlikuma iesniedzējs ar citu iesaistīto dalībnieku atbalstu un atbilstoši prasībām, kas uzskaitītas 2.3.2. punktā, veic analīzi, lai noskaidrotu, vai attiecīgā prakses kodeksa piemērošana atbilstīgi aptver vienu vai vairākus apdraudējumus.
- 2.3.2. Prakses kodeksi atbilst vismaz šādām prasībām:
- a) ir plaši atzīti dzelzceļa nozarē. Ja tas tā nav, nepieciešams nodrošināt prakses kodeksu pamatojumu, un tiem jābūt pieņemamiem novērtēšanas iestādei;
  - b) tie ir būtiski, lai īstenotu vērtējamā sistēmā noteikto apdraudējumu kontroli;
  - c) tie ir publiski pieejami visiem dalībniekiem, kuri vēlas tos izmantot.
- 2.3.3. Gadījumos, kad Direktīvā 2008/57/EK prasīta atbilstība TSI un attiecīgā TSI neparedz šajā regulā noteikto riska pārvaldības procesu, TSI var tikt uzskatīta par prakses kodeksu, lai kontrolētu apdraudējumus, ar nosacījumu, ka tiek nodrošināta atbilstība 2.3.2. punkta c) apakšpunkta prasībai.
- 2.3.4. Valsts tiesību normas, kas paziņotas atbilstoši Direktīvas 2004/49/EK 8. pantam un Direktīvas 2008/57/EK 17. panta 3. punktam, var tikt uzskatītas par prakses kodeksiem ar nosacījumu, ka tiek nodrošināta atbilstība 2.3.2. punkta prasībām.
- 2.3.5. Ja viens vai vairāki apdraudējumi tiek kontrolēti, izmantojot prakses kodeksus, kas atbilst 2.3.2. punkta prasībām, riski, kas saistīti ar šiem apdraudējumiem, tiek uzskatīti par pieļaujamiem. Tas nozīmē, ka:
- a) šādus riskus nav nepieciešams papildus analizēt;
  - b) prakses kodeksu piemērošanu reģistrē apdraudējumu reģistrā kā atbilstīgu apdraudējumu drošības prasības.
- 2.3.6. Gadījumā, ja alternatīvā pieeja pilnībā neatbilst prakses kodeksam, priekšlikuma iesniedzējs pierāda, ka izvēlēta alternatīvā pieeja nodrošina vismaz līdzvērtīgu drošības līmeni.
- 2.3.7. Ja kāda apdraudējuma radītie riski nevar tikt atzīti par pieņemamiem, piemērojot prakses kodeksus, tad tiek noteikti papildus drošības pasākumi, piemērojot vienu no abiem pārējiem riska pieņemšanas principiem.
- 2.3.8. Ja visi apdraudējumi tiek kontrolēti, izmantojot prakses kodeksus, riska pārvaldības process var aprobežoties ar:
- a) apdraudējumu noteikšanu atbilstoši 2.2.6. punktam;
  - b) prakses kodeksu izmantošanas reģistrāciju apdraudējumu reģistrā atbilstoši 2.3.5. punktam;
  - c) riska pārvaldības procesa piemērošanas dokumentēšanu atbilstoši 5. iedaļai;
  - d) neatkarīgu novērtējumu atbilstoši 6. pantam.

### 2.4. Atsauces sistēmas izmantošana un riska noteikšana

- 2.4.1. Priekšlikuma iesniedzējs ar citu iesaistīto dalībnieku atbalstu veic analīzi, lai noskaidrotu, vai viens vai vairāki apdraudējumi tiek aptverti līdzīgā sistēmā, kuru iespējams izmantot kā atsaucē sistēmu.

2.4.2. Atsauces sistēma atbilst vismaz šādām prasībām:

- a) tā ir praksē apliecinājusi, ka nodrošina pieņemamu drošības līmeni, un tā var tikt apstiprināta dalībvalstī, kurā paredzēts ieviest attiecīgās izmaiņas;
- b) tās funkcijas un saskarnes ir līdzīgas vērtējamās sistēmas funkcijām un saskarnēm;
- c) tā tiek izmantota līdzīgos darbības apstākļos kā vērtējamā sistēma;
- d) tā tiek izmantota līdzīgos vides apstākļos kā vērtējamā sistēma.

2.4.3. Ja atsauces sistēma atbilst 2.4.2. punkta prasībām, tad attiecībā uz vērtējamo sistēmu:

- a) riski, kas saistīti ar atsauces sistēmā aptvertajiem apdraudējumiem, tiek uzskatīti par pieņemamiem;
- b) atsauces sistēmā aptverto apdraudējumu drošības prasības var tikt atvasinātas no drošības analīzes vai atsauces sistēmas drošības uzskaites novērtējuma;
- c) šīs drošības prasības tiek reģistrētas apdraudējumu reģistrā kā atbilstīgo apdraudējumu drošības prasības.

2.4.4. Gadījumā, ja vērtējamā sistēma atšķiras no atsauces sistēmas, riska noteikšanā ir jāpierāda, ka vērtējamā sistēma sasniedz drošības līmeni, kas ir vismaz līdzvērtīgs drošības līmenim atsauces sistēmā. Šādā gadījumā riski, kas saistīti ar atsauces sistēmā aptvertajiem apdraudējumiem, tiek uzskatīti par pieļaujamiem.

2.4.5. Ja nav iespējams pierādīt, ka tiek nodrošināts drošības līmenis, kas līdzvērtīgs atsauces sistēmas drošības līmenim, atšķirīgajiem elementiem tiek noteikti papildu drošības pasākumi, piemērojot vienu no abiem pārējiem riska pieņemšanas principiem.

## 2.5. Precīza riska prognozēšana un noteikšana

2.5.1. Ja viens no diviem 2.3. un 2.4. iedaļā aprakstītajiem riska pieņemšanas principiem neaptver apdraudējumus, pieļaujams risks tiek pierādīts, izmantojot precīzu riska prognozēšanu un līmeņa noteikšanu. Riski, kas izriet no šādiem apdraudējumiem, tiek izvērtēti vai nu kvantitatīvi, vai kvalitatīvi, ņemot vērā esošos drošības pasākumus.

2.5.2. Prognozēto risku pieļaujams līmenis tiek noteikts, izmantojot riska pieņemšanas kritērijus, kas atvasināti no Kopienas tiesību normām vai paziņotām valsts tiesību normām vai pamatoti uz tām. Atkarībā no riska pieņemšanas kritērijiem pieļaujams risks var tikt noteikts vai nu atsevišķi katram saistītajam apdraudējumam, vai arī visaptveroši visam precīzā riska prognozē iekļauto apdraudējumu kopumam.

Ja prognozētais risks neatbilst pieļaujamam līmenim, tiek noteikti un piemēroti papildu drošības pasākumi, tādējādi samazinot risku līdz pieļaujamam līmenim.

2.5.3. Ja risks, kas saistīts ar vienu apdraudējumu vai vairāku apdraudējumu kombināciju, ir uzskatāms par pieļaujamu, noteiktie drošības pasākumi tiek reģistrēti apdraudējumu reģistrā.

2.5.4. Ja apdraudējumi izriet no tehnisko sistēmu atteices, ko neaptver prakses kodeksi vai atsauces sistēmas izmantošana, tehniskās sistēmas projektēšanai tiek piemēroti šādi riska pieņemšanas kritēriji:

Tehniskajās sistēmās, kurās funkcionāla atteice var radīt ticamu tiešu nopietnu seku iespējamību, saistītais risks nav papildus jāsamazina, ja atteices iespējamība katrā darbības stundā ir zemāka par vai vienāda ar  $10^{-9}$ .

2.5.5. Neskarot Direktīvas 2004/49/EK 8. pantā noteikto procedūru, valstu noteikumos var tikt paredzēti kritēriji, kas nosaka lielākas prasības, lai nodrošinātu valsts noteikto drošības līmeni. Tomēr, ja tiek pieprasītas ritekļu ekspluatācijas papildu atļaujas, piemēro Direktīvas 2008/57/EK 23. un 25. panta procedūras.

2.5.6. Ja tehniskā sistēma ir izstrādāta, piemērojot 2.5.4. punktā noteikto kritēriju  $10^{-9}$ , piemēro savstarpējās atzīšanas principu atbilstoši šīs regulas 7. panta 4. punktam.

Tomēr, ja priekšlikuma iesniedzējs var pierādīt, ka atbilstību valsts noteiktajam drošības līmenim dalībvalstī, kurā to piemēro, iespējams nodrošināt, ja atteices iespējamība katrā darbības stundā ir lielāka nekā  $10^{-9}$ , priekšlikuma iesniedzējs var izmantot šo kritēriju minētajā dalībvalstī.

2.5.7. Precīza riska prognozēšana un noteikšana atbilst vismaz šādām prasībām:

- a) precīzā riska prognozēšanā izmantotās metodes atbilstīgi raksturo vērtējamo sistēmu un tās parametrus (tostarp visus darbības režīmus);
- b) rezultātiem jābūt pietiekami precīziem, lai sniegtu drošu atbalstu lēmumu pieņemšanas procesā, t. i., pēc nenozīmīgām izmaiņām sākotnējos pieņēmumos vai priekšnosacījumos nevar iegūt būtiski atšķirīgas prasības.

### 3. PIERĀDĪJUMS, KAS APLIECINA ATBILSTĪBU DROŠĪBAS PRASĪBĀM

3.1. Pirms izmaiņu apstiprināšanas no drošības viedokļa priekšlikuma iesniedzēja uzraudzībā ir nepieciešams pierādīt atbilstību drošības prasībām, kas izriet no riska novērtējuma posma.

3.2. Šādus pierādījumus nodrošina katrs dalībnieks, kas atbildīgs par drošības prasību izpildi atbilstoši 1.1.5. punktam.

3.3. Metodi, kas izvēlēta, lai pierādītu atbilstību drošības prasībām, kā arī pašu pierādījumu novērtē neatkarīga novērtēšanas iestāde.

3.4. Katru neatbilstību, kas konstatēta drošības pasākumos, kuriem būtu jāatbilst drošības prasībām, kā arī apdraudējumus, kas konstatēti, pierādot atbilstību drošības prasībām, priekšlikuma iesniedzējs atkārtoti novērtē un nosaka ar tiem saistīto risku līmeni atbilstoši 2. iedaļai. Jaunie apdraudējumi tiek reģistrēti apdraudējumu reģistrā atbilstoši 4. iedaļai.

### 4. APDRAUDĒJUMU PĀRVALDĪBA

#### 4.1. Apdraudējumu pārvaldības process

4.1.1. Priekšlikuma iesniedzējs izveido vai atjauno (jau esošu reģistru gadījumā) apdraudējumu reģistru vai reģistrus projektēšanas un ieviešanas laikā un līdz izmaiņu apstiprināšanai vai līdz drošības novērtējuma ziņojuma iesniegšanai. Apdraudējumu reģistrs nodrošina ar noteiktajiem apdraudējumiem saistīto risku uzraudzības izpildes izsekojamību. Atbilstoši Direktīvas 2004/49/EK III pielikuma 2. punkta g) apakšpunktam, ja sistēma ir apstiprināta un darbojas, apdraudējumu reģistru kā drošības pārvaldības sistēmas neatņemamu daļu turpmāk uztur infrastruktūras pārvaldītājs vai dzelzceļa pārvaldījumu uzņēmums, kas atbild par vērtējamās sistēmas darbību.

4.1.2. Apdraudējumu reģistrā tiek iekļauti visi apdraudējumi, kā arī ar tiem saistītie drošības pasākumi un sistēmas pieņēmumi, kas noteikti riska novērtēšanas procesā. Jo īpaši tajā ir nepieciešams iekļaut skaidras atsauces uz izcelsmi un izvēlētajiem riska pieņemšanas principiem, turklāt tajā skaidri jānorāda dalībnieks vai dalībnieki, kas atbild par katra apdraudējuma kontroli.

#### 4.2. Informācijas apmaiņa

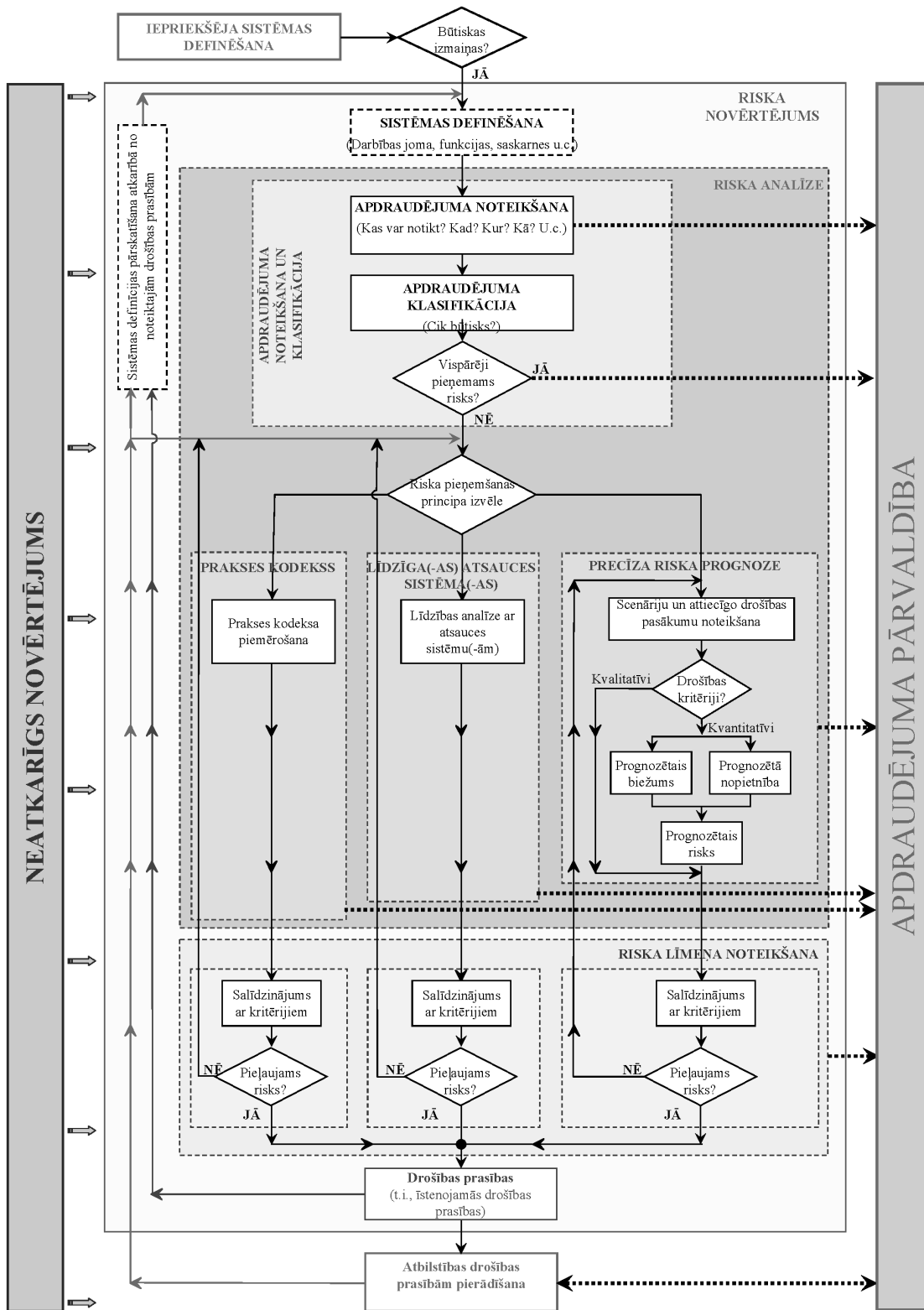
Ja dalībnieks nespēj viens pats kontrolēt kādu no apdraudējumiem vai ar tiem saistītās drošības prasības, dalībnieks par šādiem apstākļiem informē citus iesaistītos dalībniekus, lai kopīgi atrastu atbilstīgu risinājumu. Apdraudējumus, kuri reģistrēti tā dalībnieka apdraudējumu reģistrā, kurš tos ir deleģējis, "kontrolē" vienīgi tad, ja cits dalībnieks ir noteicis to risku līmeni, kas saistīti ar šiem apdraudējumiem, un par risinājumu ir vienojušies visi iesaistītie dalībnieki.

**5. RISKĀ PĀRVALDĪBAS PROCESA PIEMĒROŠANAS GAITĀ IEGŪTIE PIERĀDĪJUMI**

- 5.1. Priekšlikuma iesniedzējs dokumentē riska pārvaldības procesu, kas tiek izmantots, lai novērtētu drošības līmeņus un atbilstību drošības prasībām, turklāt dokumentēšana tiek veikta tā, lai visi vajadzīgie pierādījumi, kas apliecina atbilstīgu riska pārvaldības procesa piemērošanu, būtu pieejami novērtēšanas iestādei. Novērtēšanas iestāde savus secinājumus izklāsta drošības novērtējuma ziņojumā.
  - 5.2. Dokumentā, kuru priekšlikuma iesniedzējs sagatavo atbilstoši 5.1. iedaļai, ir nepieciešams iekļaut vismaz šādus datus:
    - a) organizatorisko pasākumu un riska novērtēšanas procesā iesaistīto ekspertu aprakstu;
    - b) dažādu riska novērtēšanas posmu rezultātus un sarakstu ar visām drošības prasībām, kas jāpilda, lai kontrolētu risku pieļaujamā līmenī.
-

Papildinājums

Riska pārvaldības process un neatkarīgs novērtējums



## II PIELIKUMS

## NOVĒRTĒŠANAS IESTĀŽU ATBILSTĪBAS KRITĒRIJI

1. Novērtēšanas iestāde nevar tikt iesaistīta vērtējamās sistēmas projektēšanā, ražošanā, izveidē, mārketinga pasākumos, ekspluatācijā vai tehniskajā apkopē ne tieši, ne kā pilnvarotā pārstāve. Šis nosacījums neizslēdz iespēju īstenot tehniskās informācijas apmaiņu starp šādu iestādi un visiem iesaistītajiem dalībniekiem.
  2. Novērtēšanas iestāde novērtēšanu veic atbilstoši augstākajām profesionālās ētikas normām, piemērojot augstākā līmeņa tehnisko kompetenci, un tā nevar tikt pakļauta jebkādam spiedienam vai stimuliem, it īpaši finansiāla rakstura, kas var ietekmēt tās spriedumu vai novērtējuma rezultātu, it īpaši no tādām personām vai personu grupām, kuras ietekmē novērtējuma rezultāti.
  3. Novērtēšanas iestādes rīcībā jābūt līdzekļiem, kas nepieciešami atbilstīgai tehnisko un administratīvo uzdevumu veikšanai saistībā ar novērtējumiem; tāpat iestādei ir jābūt pieejamām iekārtām, kas nepieciešamas, lai veiktu ārkārtas novērtējumus.
  4. Darbiniekiem, kuri atbild par novērtējumu sagatavošanu, jābūt:
    - atbilstoši tehniskajai un profesionālajai izglītībai,
    - apmierinošām zināšanām par prasībām, kas saistītas ar veicamajiem novērtējumiem, un pietiekamai pieredzei šādu novērtējumu veikšanā,
    - iemaņām, kas nepieciešamas, lai sagatavotu drošības novērtējuma ziņojumus, kuros tiek izklāstīti veiktā novērtējuma formālie secinājumi.
  5. Jāgarantē par neatkarīgu novērtējumu veikšanu atbildīgo darbinieku neatkarība. Amatpersonu darba samaksa nevar būt atkarīga no veikto novērtējumu skaita vai veikto novērtējumu rezultātiem.
  6. Ja novērtēšanas iestāde neietilpst priekšlikuma iesniedzēja organizatoriskajā struktūrā, tai ir jāapdrošina sava civiltiesiskā atbildība, ja šādu atbildību nenodrošina valsts atbilstoši šīs valsts tiesību normām vai ja novērtēšanu tieši neveic pati dalībvalsts.
  7. Ja novērtēšanas iestāde neietilpst priekšlikuma iesniedzēja organizatoriskajā struktūrā, tās darbiniekiem ir pienākums glabāt dienesta noslēpumus saistībā ar informāciju, kas iegūta, veicot savus pienākumus (izņemot tās valsts kompetentās administratīvās iestādes, kuras teritorijā tiek veiktas šādas darbības) atbilstoši šai regulai.
-