

I

(Akti, sprejeti v skladu s Pogodbo ES/Pogodbo Euratom, katerih objava je obvezna)

UREDBE

UREDBA SVETA (ES) št. 171/2008

z dne 25. februarja 2008

o ohranitvi Uredbe Sveta (ES) št. 71/97 o razširitvi protidampinške dajatve, uvedene na uvoz koles s poreklom iz Ljudske republike Kitajske, na nekatere dele za kolesa s poreklom iz Ljudske republike Kitajske

SVET EVROPSKE UNIJE JE –

ob upoštevanju Pogodbe o ustanovitvi Evropske skupnosti,

ob upoštevanju Uredbe Sveta (ES) št. 384/96 z dne 22. decembra 1995 o zaščiti proti dampinškemu uvozu iz držav, ki niso članice Evropskih skupnosti⁽¹⁾ („osnovna uredba“), in zlasti členov 9, 11(3) in 13(4) Uredbe,

po posvetovanju s Svetovalnim odborom,

ob upoštevanju naslednjega:

A. POSTOPEK

1. Veljavni ukrepi

- (1) Septembra 1993 je Svet z Uredbo (ES) št. 2474/93⁽²⁾ uvedel dokončno protidampinško dajatev v višini 30,6 % na uvoz koles s poreklom iz Ljudske republike Kitajske (LRK). Ta dajatev je bila ob zadnjem pregledu z Uredbo Sveta (ES) št. 1095/2005⁽³⁾ („glavni ukrep“) zvišana na 48,5 %.
- (2) Januarja 1997 je Svet s členom 13 osnovne uredbe z Uredbo (ES) št. 71/97⁽⁴⁾ protidampinško dajatev na kolesa s poreklom iz LRK po preiskavi domnevnega izogibanja navedeni protidampinški dajatvi v obliki sestavljanja koles v Skupnosti s kitajskimi deli koles razširil na uvoz bistvenih delov koles s poreklom iz LRK („ukrep proti izogibanju“). Ukrep proti izogibanju je

tudi določal, da je treba vzpostaviti shemo za izvzetje, da se sestavljavcem omogoči, da se pri uvozu kitajskih delov koles, za katere ne velja protidampinška dajatev, ne izogibajo ukrepu v zvezi s kolesi tako, da se jih izvzame iz ukrepa, razširjenega na dele koles.

- (3) Junija 1997 je Komisija sprejela Uredbo (ES) št. 88/97⁽⁵⁾ o dovoljenju za izvzetje uvoza nekaterih delov za kolesa s poreklom iz LRK iz navedene razširitve in s tem določila pravni okvir za delovanje sheme za izvzetje („shema za izvzetje“).

- (4) Kot posledica navedenih treh ukrepov je trenutno na kolesa s poreklom iz LRK v veljavi protidampinška dajatev v višini 48,5 %, ta pa je razširjena na nekatere dele koles s poreklom iz LRK, vendar se lahko sestavljavci Skupnosti, ki se dajatvi ne izogibajo, izvzamejo iz dajatve za dele koles.

2. Razlogi za pregled

- (5) Po razširitvi ukrepov na uvoz nekaterih delov koles je Komisija odobrila izvzetje iz ukrepa proti izogibanju velikemu številu družb v Skupnosti. Komisija je še naprej prejemala zahteve za izvzetje, tako da se je število strank, ki so zahtevale izvzetje, znatno povečalo. Hkrati pa ni očitnih znakov, da bi se družbe, ki jim je bilo izvzetje odobreno, izogibale dajatvam.

⁽¹⁾ UL L 56, 6.3.1996, str. 1. Uredba, kakor je bila nazadnje spremenjena z Uredbo Sveta (ES) št. 2117/2005 (UL L 340, 23.12.2005, str. 17).

⁽²⁾ UL L 228, 9.9.1993, str. 1.

⁽³⁾ UL L 183, 14.7.2005, str. 1.

⁽⁴⁾ UL L 16, 18.1.1997, str. 55.

(6) Komisija je imela tudi zadostne *prima facie* dokaze, da se izogibanje dajatvam ne bi nadaljevalo ali ponovno pojavilo, če bi se ukrep proti izogibanju odpravil.

⁽⁵⁾ UL L 17, 21.1.1997, str. 17.

(7) Poleg tega je ukrep proti izogibanju veljal deset let in od uvedbe ni bil nikdar pregledan.

(8) Komisija je po posvetovanju s Svetovalnim odborom ugotovila, da obstajajo zadostni dokazi, ki upravičujejo začetek pregleda v skladu s členoma 13(4) in 11(3) osnovne uredbe, ter 28. novembra 2006 v *Uradnem listu Evropske unije* ⁽¹⁾ objavila obvestilo o začetku pregleda ukrepa proti izogibanju.

3. Preiskava

(9) Cilj preiskave je bil oceniti potrebo po nadaljnjem izvajanju ukrepa proti izogibanju.

3.1 Obdobje preiskave

(10) Preiskava je zajela obdobje od 1. oktobra 2005 do 30. septembra 2006 („obdobje preiskave v zvezi s pregledom“ ali „OPP“). Preučitev trendov, pomembnih za oceno verjetnosti nadaljevanja ali ponovnega pojava izogibanja, je zajemalo obdobje od leta 2003 do konca OPP („obravnavano obdobje“).

3.2 Stranke, ki jih zadeva preiskava

(11) Komisija je znane sestavljavce Skupnosti in njihova združenja uradno obvestila o začetku pregleda. Zainteresirane stranke so imele možnost pisno izraziti svoja stališča in zahtevati zaslišanje v roku, določenem v obvestilu o začetku.

(12) Vsem zainteresiranim strankam, ki so zahtevale zaslišanje ter dokazale, da zanj obstajajo posebni razlogi, je bilo zaslišanje odobreno.

(13) Glede na pričakovano veliko število sestavljavcev Skupnosti, vključenih v to preiskavo v zvezi s pregledom, je bilo primerno uporabiti vzorčenje v skladu s členom 17 osnovne uredbe. Da bi Komisija lahko izbrala vzorec, je zgoraj navedene stranke pozvala, da se v skladu s členom 17(2) osnovne uredbe v 15 dneh od začetka pregleda javijo Komisiji in ji predložijo informacije, zahtevane v obvestilu o začetku.

(14) Veliko sestavljavcev Skupnosti – 158 družb – je ustrezno izpolnilo obrazec za vzorčenje in bilo pripravljeno sodelovati v nadaljnji preiskavi. Osem od teh 158 družb, za katere se je ugotovilo, da predstavljajo industrijo Skupnosti glede na število sestavljenih in prodanih koles v Skupnosti, je bilo izbranih za vzorec. Osem vzorčnih sestavljavcev Skupnosti je obsegalo skoraj tretjino celotne proizvodnje industrije Skupnosti med OPP, 158 navedenih sestavljavcev Skupnosti pa je predstavljalo skoraj celotno proizvodnjo v Skupnosti. Ta vzorec je predstav-

ljal največji reprezentativni obseg proizvodnje in prodaje koles v Skupnosti, ki ga je bilo mogoče v razpoložljivem času ustrezno preučiti.

(15) Komisija se je v skladu s členom 17(2) osnovne uredbe o izbranem vzorcu posvetovala z zadevnimi strankami, ki pa nanj niso imele pripomb.

(16) Osmim izbranim sestavljavcem Skupnosti so bili poslani vprašalniki, ti pa so nanje odgovorili.

(17) Komisija je poiskala in preverila vse informacije, ki so bile po njenem mnenju potrebne za analizo, ter opravila preveritvene obiske v prostorih naslednjih družb:

— Planet'Fun S.A., Périgny, Francija,

— Decathlon Italia SRL, Milano, Italija,

— F.lli Masciaghi SPA, Basiano, Italija,

— Denver SRL, Dronero-Cuneo, Italija.

B. IZDELEK, KI SE PREGLEDUJE

(18) Izdelek, ki se pregleduje, zajema bistvene dele koles:

— barvane ali anodizirane ali polirane in/ali lakirane okvire koles, trenutno uvrščene pod oznako KN ex 8714 91 10,

— barvane ali anodizirane ali polirane in/ali lakirane sprednje vilice, trenutno uvrščene pod oznako KN ex 8714 91 30,

— prednje in zadnje verižne prestave (menjalniki „derailleur“), trenutno uvrščene pod oznako KN 8714 99 50,

— pogonske garniture, trenutno uvrščene pod oznako KN 8714 96 30,

— prosta verižna kolesa, trenutno uvrščena pod oznako KN 8714 93 90, pakirana v kompletih ali ne,

— druge zavore, trenutno uvrščene pod oznako KN 8714 94 30,

⁽¹⁾ UL C 289, 28.11.2006, str. 15.

- zavorne ročice, trenutno uvrščene pod oznako KN 8714 94 90, pakirane v kompletih ali ne,
- kompletna kolesa z zračnicami, plašči in zobniki ali brez njih, trenutno uvrščena pod oznako KN ex 8714 99 90, in
- balance, trenutno uvrščene pod oznako KN 8714 99 10 s pritrjenim krmilom, zavoro in/ali zavornimi ročicami ali ne,
- s poreklom iz Ljudske republike Kitajske („zadevni izdelek“). Te oznake KN so zgolj informativne narave.

C. IZOGIBANJE UKREPOM PROTI IZOGIBANJU IN TRAJNOST

1. Pravni okvir

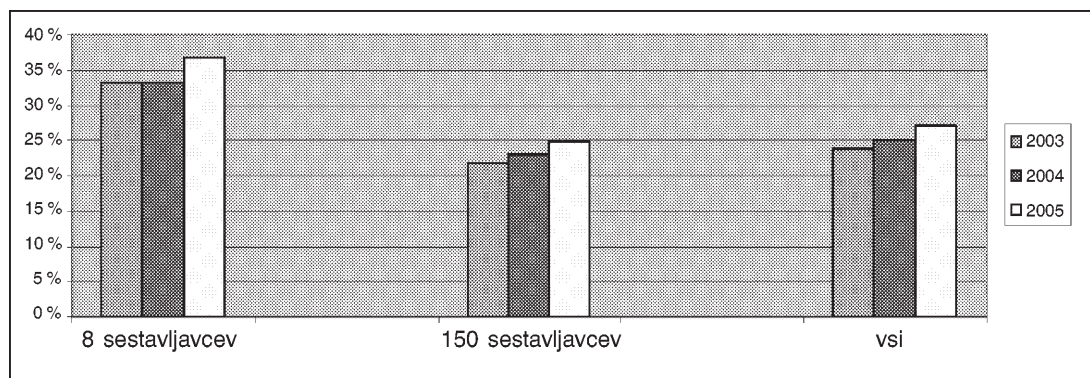
- (19) Za oceno potrebe po nadaljnjem izvajanju ukrepa proti izogibanju, kot je navedeno v uvodni izjavi 9, se je v tem pregledu ugotovljalo, ali je v OPP prišlo do izogibanja v obliki sestavljanja koles in ali je bilo izogibanje trajne narave.
- (20) Natančneje, ugotovljalo se je, ali so bila merila izogibanja v obliki sestavljanja koles iz člena 13(2) osnovne uredbe v OPP izpolnjena in ali obstaja verjetnost, da bodo ta merila izpolnjena, če se ukrep proti izogibanju odpravi.
- (21) Ta merila so za informacijo navedena spodaj:
- „(a) aktivnost (se je) pričela ali znatno okrepila po tem, ali pa neposredno pred tem, ko se je začela protidampinška preiskava, zadevni deli pa prihajajo iz države, ki je predmet teh ukrepov, in

- (b) vrednost delov predstavlja 60 % ali več celotne vrednosti delov sestavljenega izdelka, vendar pa se v nobenem primeru ne šteje, da gre za izogibanje, če je dodana vrednost, za katero se poveča vrednost delov, vnesenih tekom aktivnosti sestavljanja ali končne izdelave, večja od 25 % proizvodnih stroškov, in
- (c) popravljalni učinki dajatev (so) oslabljeni v smislu cen in/ali količin sestavljenega podobnega izdelka in obstajajo dokazi o dumpingu v zvezi z normalnimi vrednostmi, ki so bile prehodno ugotovljene za podobne ali sorodne izdelke.“

2. Izogibanje v OPP

- (22) Ugotovljalo se je, ali so se sestavljavci Skupnosti v OPP izogibali veljavnim ukrepom proti izogibanju.
- (23) Vse družbe, ki so sodelovale v preiskavi, so bili sestavljavci Skupnosti, izvzeti iz ukrepa proti izogibanju, torej so lahko uvažale in pri sestavljanju koles uporabljale kitajske dele koles, ne da bi plačevale protidampinško dajatev, če delež kitajskih delov ni presegel 60 % skupne vrednosti delov sestavljenih koles. Preiskava je pokazala, da so izbrani sestavljavci Skupnosti ravnali v skladu s tem pravilom, saj ni bilo mogoče ugotoviti, da je uporaba kitajskih delov presegla 60 %.
- (24) Po preučitvi osmih izbranih sestavljavcev Skupnosti in 158 popolnih odgovorov med postopkom vzorčenja je bilo ugotovljeno, da je bil povprečni delež uporabljenih kitajskih delov pri osmih izbranih sestavljavcih 37 %, torej veliko pod mejo 60 %. Skupni delež pri vseh sodelujočih sestavljavcih je bil še manjši in je v OPP znašal 29 %.

- (25) Navedeni deleži za leta 2003, 2004 in 2005 so prikazani na sliki spodaj.



(26) Ker eno od meril izogibanja ni bilo izpolnjeno, je bilo ugotovljeno, da se ti sestavljavci ne izogibajo obstoječim ukrepom in se ravnajo v skladu s pogoji, povezanimi z njihovim izvzetjem.

(27) Odstotek sestavljalcev Skupnosti, ki so sodelovali, je bil zelo visok in je znašal več kot 90 % glede na količino koles, ki so jih prodali sestavljavci Evropske skupnosti. Poleg tega ni bilo dokazov, da se ostali sestavljavci koles izogibajo glavnemu ukrepu. Zato in ob pomanjkanju nasprotnih dokazov se lahko sklene, da v OPP ni bilo izogibanja glavnemu ukrepu.

3. Trajnost

(28) Na podlagi člena 11(3) osnovne uredbe se je nadalje ugotavljalo, ali je neizogibanje trajne narave, torej ali obstaja možnost, da se izogibanje ponovi, če se ukrep proti izogibanju odpravi.

3.1 Začetek ali znatno povečanje dejavnosti sestavljanja

(29) Najprej je bila opravljena analiza, ali bi se z odpravo ukrepa proti izogibanju začele nove ali znatno povečale dejavnosti sestavljanja. V zvezi s tem je treba spomniti, da je bilo v začetni preiskavi pred uvedbo ukrepa proti izogibanju ugotovljeno, da se je po uvedbi glavnih ukrepov glede kitajskih koles leta 1993 dejavnost sestavljanja ob uporabi kitajskih delov koles povečevala do leta 1997, ko je bil uveden ukrep proti izogibanju. Vzorec trgovanja se je zelo spremenil: uvoz kitajskih koles se je zelo zmanjšal, uvoz kitajskih delov pa se je začel hitro večati. Ta izkušnja kaže, da obstaja tveganje, da se uvoz kitajskih delov in dejavnost sestavljanja koles ob uporabi teh delov ponovno znatno povečata, če se ukrep proti izogibanju odpravi.

(30) Poleg tega je preiskava pokazala, da so kitajski deli koles na splošno cenejši od delov koles s poreklom iz drugih držav. Če bi nekateri sestavljavci Skupnosti povečali uporabo kitajskih delov, bi zato verjetno tudi drugi začeli uporabljati več kitajskih delov, da bi tako ostali konkurenčni.

(31) Ob upoštevanju navedenega ni mogoče izključiti, da bi odprava ukrepa proti izogibanju povzročila znatno povečanje uvoza kitajskih delov in dejavnosti sestavljanja.

3.2 Merilo v zvezi z zgornjo mejo 60 % kitajskih delov

(32) Ugotavljalo se je, ali je verjetno, da delež kitajskih delov, ki jih uporabijo sestavljavci Evropske skupnosti, v

primeru odprave ukrepa proti izogibanju preseže 60 % vrednosti vseh delov, uporabljenih pri sestavljanju koles.

(33) Treba je spomniti, da je bil skupni povprečni delež uporabljenih kitajskih delov 29 % v OPP, torej veliko pod mejo 60 %, kot navaja uvodna izjava 24. Povprečni delež osmih izbranih proizvajalcev je bil nekoliko višji in je znašal 37 %.

(34) V preiskavi je bilo ugotovljeno, da se lahko dejstvo, da so sestavljavci Evropske skupnosti uporabili veliko manjši delež kitajskih delov od 60 %, ki ga dopuščajo pravila v zvezi z njihovim izvzetjem, delno obrazloži z naslednjim:

— najbolj pomembno je, da mora biti vsak model izvzetih proizvajalcev Evropske skupnosti skladen s pravilom 60 % in da modeli visoke kakovosti (pri katerih se uporabi manj kitajskih delov ali se celo ne uporabijo) izkrivljajo povprečni delež kitajskih delov,

— zaradi neprestanega nihanja cen uvoženih delov, stroškov prevoza in menjalnih tečajev ter drugih praktičnih razlogov morajo sestavljavci Evropske skupnosti imeti manevrski prostor, da se izogonejo tveganju, da bi izgubili pravico izvzetja.

(35) Vendar je zelo težko ugotoviti, ali zgoraj navedeni argumenti ustrezno razlagajo znatno razliko med trenutnim deležem kitajskih delov koles, ki jih uporabijo sestavljavci Evropske skupnosti, in zgornjo mejo 60 %, ki jo dopuščajo pravila o izogibanju in shemi za izvzetje.

(36) Poleg tega je nekaj sestavljalcev Skupnosti trdilo, da so uvažali manj kot 60 % kitajskih delov koles samo zato, da so ravnali v skladu s svojimi obveznostmi, ki izhajajo iz izvzetja, ki jim je bilo podeljeno.

(37) Kot je navedeno že v uvodni izjavi 30, so kitajski deli koles na splošno cenejši kakor tisti s poreklom iz drugih držav, zato bi lahko sestavljavci Skupnosti začeli uporabljati več kitajskih delov, da bi lahko dohajali svoje tekmece.

(38) Slika je zato nekoliko nejasna. Ob upoštevanju znatne razlike med dejanskim in dovoljenim deležem uporabljenih kitajskih delov se tveganje, da bi sestavljavci koles kratkoročno preseglji zgornjo mejo 60 %, po eni strani ne zdi očitno.

- (39) Po drugi strani pa bi srednjeročno kitajski sestavljalci koles imeli precej močno spodbudo za uvoz deleža, višjega od dovoljenih 60 %, in bi se z uvažanjem delno ali popolnoma razstavljenih kompletov, torej skoraj popolnih koles, ki so po delih razdeljena v več zabojnikov, spet začeli izogibati glavnemu ukrepu. S tem bi se dejansko ponovilo izogibanje, do katerega je prihajalo v 90-ih letih prejšnjega stoletja pred uvedbo ukrepa proti izogibanju, zaradi česar bi se zgornja meja 60 % preseгла.
- (40) Če pretehtamo možnosti, se zdi, da obstaja določeno tveganje, da se zgornja meja 60 % preseže, če se ukrepi odpravijo, saj je spodbuda, da uvoz preseže zgornjo mejo 60 %, precej velika.
- (41) V zvezi s pravilom 25 % dodane vrednosti, ki pomeni izjemo glede merila v zvezi z zgornjo mejo 60 %, je bilo ugotovljeno, da je povprečna dodana vrednost sestavljalcev Evropske skupnosti na podlagi 158 odgovorov na obrazcih za vzorčenje v OPP znašala 20 %. Za osem izbranih družb je dodana vrednost v OPP znašala 22 %. Glede na majhno proizvodnjo delov v Skupnosti dodana vrednost najverjetneje ne bi preseгла zgornje meje 25 %, če bi delež kitajskih delov preseglal zgornjo mejo 60 %. Zato je malo verjetno, da bi sestavljalci dosegli več kot 25 % dodane vrednosti.

3.3 Razvrednotenje popravljanih učinkov dajatve v smislu prodajnih cen ali količin in damping

- (42) Ugotoviti je bilo treba, če bi bili popravljani učinki protidampinške dajatve razvrednoteni in bi ponovno prišlo do dampinga, če bi bil ukrep proti izogibanju odpravljen. Vendar je bilo v obstoječih tržnih razmerah, kjer velja ukrep proti izogibanju in je vzpostavljena z njim povezana shema za izvzetje, nemogoče izvesti ustrezno analizo, ali bi bile dajatve razvrednotene v smislu prodajnih cen in ali bi prišlo do dampinga, ker bi za kalkulacijo cen v Evropski skupnosti morale temeljiti na razmerah, v katerih bi se kolesa sestavljala samo iz kitajskih delov. V Evropski skupnosti pa so bila kolesa v OPP sestavljena iz delov s poreklom iz različnih držav Evropske skupnosti ter LRK in ostalih tretjih držav.

- (43) Vendar je treba spomniti, da je bilo med preiskavo, na podlagi katere je bil leta 1997 sprejet ukrep proti izogibanju, dokazano, da je bil popravljani učinek dajatve na kitajska kolesa razvrednoten v smislu prodajnih cen, obstajal pa je tudi damping. Zaradi pomanjkanja primerljivih cen v OPP ostajajo ugotovitve te prejšnje preiskave v zvezi z razvrednotenjem in dampingom, kot so navedene v uvodnih izjavah 19 do 24 ukrepa proti izogibanju, veljavne.

D. SKLEPI

- (44) Pregled je pokazal, da trenutno ni izogibanja. Vendar je pokazal tudi, da tveganja ponovnega izogibanja ni mogoče popolnoma izključiti. Na podlagi zgornje analize se zdi, da obstaja tveganje, čeprav omejeno, da srednjeročno sedanje neizogibanje ne bo trajno, če se ukrep proti izogibanju odpravi, saj bi sestavljalci Skupnosti lahko znatno povečali dejavnost sestavljanja z uporabo večjega deleža delov koles od zgornje meje 60 %, kar bi razvrednotilo popravljalne učinke protidampinške dajatve na kitajska kolesa.
- (45) Zato je treba ukrep proti izogibanju ohraniti, da se zagotovi učinkovito izvajanje glavnega ukrepa – protidampinške dajatve na kolesa – in odpravi tveganje, da se glavni ukrep razvrednoti z izogibanjem v obliki dejavnosti sestavljanja –

SPREJEL NASLEDNJO UREDBO:

Člen 1

Razširitev protidampinškega ukrepa, uvedenega na uvoz koles s poreklom iz Ljudske republike Kitajske, na nekatere dele koles s poreklom iz Ljudske republike Kitajske z Uredbo (ES) št. 71/97 se ohrani, pregled v zvezi s tem uvozom pa se konča.

Člen 2

Ta uredba začne veljati dan po objavi v *Uradnem listu Evropske unije*.

Ta uredba je v celoti zavezujoča in se neposredno uporablja v vseh državah članicah.

V Bruslju, 25. februarja 2008

Za Svet
Predsednik
A. VIZJAK