



Bruxelles, den 13.5.2020
COM(2020) 550 final

**MEDDELELSE FRA KOMMISSIONEN TIL EUROPA-PARLAMENTET, RÅDET,
DET EUROPÆISKE ØKONOMISKE OG SOCIALE UDVALG OG
REGIONSUDVALGET**

Turisme og transport i 2020 og derefter

**MEDDELELSE FRA KOMMISSIONEN TIL EUROPA-PARLAMENTET,
RÅDET, DET EUROPÆISKE ØKONOMISKE OG SOCIALE UDVALG OG
REGIONSUDVALGET**

Turisme og transport i 2020 og derefter

I. INDLEDNING

De sidste måneder af covid-19-krisen har ikke kun påvirket de smittede og deres familier dybt og fået økonomiske konsekvenser for virksomheder, iværksættere og arbejdsstyrken. De har også krævet ofre fra næsten alle. Navnlig frontlinjesundhedspersoner eller personer i mere intense former for fysisk isolation er blevet ramt.

Hvis det håndteres korrekt, sikkert og på koordineret vis, kan de kommende måneder give europæerne mulighed for tiltrængt hvile, afslapning og frisk luft samt genetablering af kontakten med venner og familie i deres egen eller andre medlemsstater. Mange har fundet trøst i præcis denne tanke, men ønsker forsikring om, at der vil være hoteller, campingpladser, restauranter, barer og caféer, som er åbne, at der er adgang til vandreruter, strande og cykelruter, at der er kulturelle seværdigheder, som er åbne, og at der er adgang til transport uden restriktioner, samt frem for alt at alt er blevet gjort for at sikre, at de vil være så godt beskyttet mod smitte som muligt.

De kommende måneder bør ikke gå tabt for et dynamisk europæisk turismeøkosystem, der omfatter en række aktiviteter som f.eks. rejser, transport, indkvartering, mad, fritidsaktiviteter på land og vand, kultur eller natur. Direkte og indirekte bidrager det med næsten 10 % til EU's BNP og har gjort EU til verdens førende turistmål med 563 mio. internationale ankomster og 30 % af alle turismerelaterede indtægter på verdensplan i 2018¹.

For mange medlemsstater og europæiske regioner og byer er turisme en vigtig bidragsyder til den økonomiske og sociale struktur. Derudover giver turismen meget nødvendige arbejdspladser og indtægter, der ofte er koncentreret i regioner uden alternative beskæftigelsesmuligheder, og de ansatte er ofte lavt kvalificerede. Men dette økosystem er blevet hårdt ramt. Verdensturistorganisationen (UNWTO) forudser en nedgang i den internationale turisme på 60-80 % i forhold til sidste år, hvilket svarer til tab på mellem 840-1 100 mia. EUR i eksportindtægter på verdensplan. Og de næste måneder er afgørende: I en gennemsnitlig sommersæson (juni-august) foretager EU-borgerne 385 millioner turistrejser og bruger 190 milliarder EUR².

Denne meddelelse og de ledsagende initiativer fastsætter **en koordineret ramme, der skal gøre det muligt for hele Europa at få en afslappende og frem for alt sikker turistsæson**, gradvist denne sommer og frem mod den kommende vinter og derefter. I den forbindelse sigter den også mod at støtte bæredygtigheden af vores værdifulde turismeøkosystem for de kommende generationer.

Det handler om at hjælpe medlemsstaterne med at ophæve isolationsforanstaltningerne og

¹ UNWTO.

Eurostat — Ankomster til turistindkvarteringsvirksomheder — månedlige data (2019).

genstarte virksomheder, arbejdslivet og det sociale liv i overensstemmelse med epidemiologiske og folkesundhedsmæssige kriterier.

Med udgangspunkt i den fælles europæiske køreplan for ophævelse af coronavirus-inddæmningsforanstaltningerne³ er denne koordinerede ramme baseret på fælles, objektive og ikke-diskriminerende principper, kriterier og anbefalinger, der skal vejlede medlemsstaterne, de kompetente myndigheder, brancheorganisationerne, de erhvervsdrivende og borgerne gennem de næste trin i processen for ophævelse af isolationen.

En for hurtig ophævelse af foranstaltningerne kan dog medføre en pludselig stigning i antallet af smittede. Indtil der findes en vaccine eller behandling, skal behovene og fordelene forbundet med rejser og turisme vejes op mod risikoen for at lette spredningen af virusset og en kraftig stigning i nye tilfælde, der kræver genindførelse af isolationsforanstaltninger. Der bør derfor forefindes beredskabsplaner på alle planer — fra EU-plan og nationalt plan ned til individuelle virksomheder, transportvirksomheder og andre segmenter af turistsektoren — således at der hurtigt og koordineret kan træffes passende foranstaltninger på grundlag af eksplicite kriterier.

Denne meddelelse ledsages af en pakke, som giver borgerne forsikringer og klarhed og en plan for genopretning af turisme og transport for at sikre, at EU bevarer sin position som verdens førende inden for bæredygtig og innovativ turisme.

Pakken indeholder retningslinjer og anbefalinger, der skal sikre:

- Sikker genindførelse af ubegrænset fri bevægelighed og genåbning af de indre grænser
Retningslinjer for genindførelse af fri bevægelighed og ophævelse af kontrol ved de indre grænser
- Sikker genindførelse af transport og transportforbindelser: Retningslinjer for transport
- Sikker genoptagelse af turisttjenester: Retningslinjer for turisme, navnlig hotel- og restaurationsbranchen
- Afhjælpning af likviditetsklemmen og genopbygning af forbrugernes tillid: Anbefaling vedrørende vouchers.

II. BORGERNE SKAL IGEN HAVE TILLID TIL, AT DE KAN FORETAGE SIKRE REJSER

Mange europæere er ivrige efter at komme væk og få en pause i sommermånederne, men de ønsker også at være sikre på, at de kan rejse og holde ferie på en sikker måde.

a. Sikker genindførelse af ubegrænset fri bevægelighed og genåbning af de indre grænser

Siden pandemien begyndte, har stort set alle medlemsstater indført begrænsninger for ikke-nødvendige rejser, som ofte er ledsaget af krav om, at personer, der rejser på tværs af grænserne, skal i karantæne. EU's ydre grænser er blevet lukket for ikke-nødvendige rejser, og mange medlemsstater har midlertidigt genindført grænsekontrol ved de indre

Fælles europæisk køreplan for ophævelse af covid-19-inddæmningsforanstaltningerne (EUT C 126 af 17.4.2020).

grænser. Dette betød, at millioner af europæiske borgere pludselig var ude af stand til at foretage rejser i arbejds- eller uddannelsesmæssig sammenhæng eller fornøjelsesrejser⁴, og at mange var adskilt fra deres familier og venner i månedsvis.

Europæisk turisme afhænger af europæernes mulighed for at bevæge sig frit i hele EU.

Meddelelsen "Hen imod en faseinddelt og koordineret tilgang til genoprettelse af den frie bevægelighed og ophævelse af kontrollen ved de indre grænser"⁵ — som Kommissionen vedtog som led i denne pakke — indeholder anbefalinger til en trinvis ophævelse af begrænsningen af den frie bevægelighed i alle EU's medlemsstater og kontrollen ved de indre grænser. I den foreslås en fleksibel fremgangsmåde, der kræver tæt koordinering mellem medlemsstaterne og Kommissionen med det formål gradvist at ophæve grænsekontrollen for at sikre **ubegrænset fri bevægelighed i EU og **genoprette Schengenrådets integritet**.**

Efterhånden som medlemsstaterne bliver i stand til at mindske viruscirkulationen, bør de generelle restriktioner for den frie bevægelighed til og fra andre områder eller regioner i medlemsstater med en lignende overordnet risikoprofil erstattes af mere målrettede foranstaltninger som supplement til foranstaltninger til opretholdelse af afstand mellem enkeltpersoner og effektiv sporing og testning i alle tilfælde, hvor der er formodning om smitte.

I overensstemmelse med den fælles europæiske køreplan bør restriktionerne for rejser inden for EU først ophæves i områder med en sammenlignelig epidemiologisk situation, hvor der er tilstrækkelig kapacitet med hensyn til hospitaler, testning, overvågning og kontaktopsporing. Endvidere udvikler og ajourfører Det Europæiske Center for Forebyggelse af og Kontrol med Sygdomme (ECDC) i samarbejde med medlemsstaterne og Det Fælles Forskningscenter et kort over covid-19-smitteniveauet, herunder på subnationalt niveau. Medlemsstaterne opfordres til at fremlægge data for at sikre, at dette kort er fuldstændigt, ajourført og fungerer som et gennemsigtigt redskab til formidling af oplysninger på EU-plan til brug for myndigheder, transportvirksomheder og tjenesteudbydere samt rejsende.

Proportionalitet og ikke-forskelsbehandling mellem EU's borgere skal sikres med henblik på en gradvis ophævelse af begrænsningen af den frie bevægelighed og de indre grænser. Hvis en medlemsstat af epidemiologiske grunde ophæver sine begrænsninger med hensyn til bevægelse til og fra visse regioner eller områder i en anden medlemsstat, skal dette uden forskelsbehandling gælde for alle, der bor i disse områder, uanset om de er statsborgere i de pågældende medlemsstater eller ej⁶, og finde anvendelse på alle dele af Unionen, som er i samme epidemiologiske situation. For gennemsnitsborgerne vil det stå klart, hvor de kan rejse, så de kan planlægge.

Ifølge UNWTO omfatter turisme aktiviteter, der udføres af personer, der rejser til og opholder sig på steder uden for deres sædvanlige opholdssted i højst et år i træk med henblik på fritids- og erhvervsformål og andre formål.

⁵ C(2020) 3250.

⁶ Med særlige foranstaltninger for sårbare grupper.

Kommissionen vejleder medlemsstaterne, således at de gradvist kan ophæve restriktionerne for den frie bevægelighed og kontrollen ved de indre grænser trinvist og på en koordineret måde.

Udvekslingen af oplysninger og bedste praksis mellem Kommissionen og medlemsstaterne, herunder i informationsgruppen "COVID-19 Information group – Home Affairs", vil fortsat lette denne proces.

Kommissionen opfordrer medlemsstaterne til at fremsende data til ECDC for at sikre, at kortet over covid-19-smitten på subnationalt niveau er fuldstændigt og konstant ajourført.

b) Genindførelse af sikker transport

Med meddelelsen "**Covid-19: Retningslinjer for gradvis genindførelse af transporttjenester og transportforbindelser**"⁷ giver Kommissionen vejledning på grundlag af en ramme med principper og en fælles værktøjskasse.

Dette vil bidrage til genoptagelsen af transporttjenester af enhver art i hele EU på en sammenhængende og forståelig måde: koordinerede og risikobaserede foranstaltninger, der er ikke-diskriminerende og forholdsmæssige og begrænset i omfang og varighed til, hvad der er nødvendigt for at beskytte folkesundheden, målrettede foranstaltninger i stedet for generelle forbud, ophævelse af restriktioner for individualiseret transport og styrkelse af sikrere kollektive transportmuligheder.

Kommissionen vil arbejde på at sikre, at de foranstaltninger, der træffes i medlemsstaterne, er forenelige, koordinerede og gensidigt accepterede på tværs af grænserne og mellem regionerne. Igen vil dette give borgerne mere frihed, sikkerhed og vished, når de skal rejse.

Disse retningslinjer omhandler også beskyttelse af transportarbejdernes og passagerernes sundhed og minimering af risikoen for smittespredning i transportknudepunkter og i køretøjer inden for alle transportformer. Under hensyntagen til udviklingen af de epidemiologiske omstændigheder og ændrede konnektivitetsbehov skal medlemsstaterne tilpasse foranstaltningerne proaktivt for at sikre den rette balance mellem beskyttelse af folkesundheden og genetablering af transporttjenester i forbindelse med andre økonomiske aktiviteter som f.eks. turisme. Det Europæiske Arbejdsmiljøagentur (OSHA) har også offentliggjort generelle arbejdsmiljøforanstaltninger vedrørende tilbagevenden til arbejdspladser⁸.

Kommissionen vejleder medlemsstaterne, således at de gradvist kan genindføre transporttjenester og transportforbindelser på en koordineret måde.

c. Genoptagelse af turisttjenester med minimale sundhedsrisici

⁷ C(2020) 3139.

⁸ TILBAGE TIL ARBEJDSPLADSEN - Tilpasning af arbejdspladser og beskyttelse af medarbejdere, <https://osha.europa.eu/en/publications/covid-19-back-workplace-adapting-workplaces-and-protecting-workers/view>.

Med meddelelsen "**Covid-19: EU-retningslinjer for gradvis genoptagelse af turisttjenester og for sundhedsprotokoller for virksomheder i hotel- og restaurationsbranchen**"⁹ fastsætter Kommissionen principper, der skal vejlede medlemsstaterne, når de genoptager turistaktiviteter og udvikler covid-19-relaterede protokoller for virksomheder i hotel- og restaurationsbranchen, som vil minimere smitterisikoen for både gæster og personale.

Disse retningslinjer er baseret på ECDC's rådgivning og søger at beskytte turister og arbejdsstyrken, samtidig med at folkesundhedsbestemmelserne og de foranstaltninger, der skal sikre, at borgerne holder afstand til hinanden, i medlemsstaterne respekteres. Sådanne foranstaltninger bør være fleksible, afhænge af den lokale sundhedssituation og muliggøre en gradvis genåbning af de forskellige turismesegmenter. I retningslinjerne foreslås et minimum af principper, som både opfylder strenge krav til sundhed og sikkerhed og fremhæver betydningen af ajourførte og let tilgængelige oplysninger for rejsende.

For borgerne betyder dette, at der vil være let forståelige og rimelige regler, der giver dem mulighed for sikkert at:

- overnatte på hoteller, campingpladser, bed & breakfasts eller andre ferieindkvarteringsfaciliteter
- spise og drikke på restauranter, barer og caféer
- opholde sig på strande og andre udendørsarealer¹⁰.

Kommissionen vejleder medlemsstaterne, således at de gradvist kan genoptage turisttjenester og indføre passende sundheds- og sikkerhedsprotokoller.

d. Anvendelse af digital teknologi

Borgerne skal have mulighed for at beskytte sig selv og andre gennem ansvarlig adfærd. De skal have adgang til information, herunder gennem digitale midler, om grænser og rejser, om turistvirksomheder, og om sikkerhed og sundhed på det sted, hvor de har til hensigt at rejse hen. De har brug for denne information både for at planlægge deres rejse og under selve ferien. De skal også kunne være sikre på, at de gældende regler for folkesundhed og sikkerhed overholder de samme kriterier i alle medlemsstater.

Det er sandsynligt, at europæerne vælger indenlandske og europæiske turistdestinationer til sommer og i de følgende måneder. For at sikre, at de kan rejse og tilbringe deres ferie på sikker vis, har de brug for let adgang til realtidsoplysninger om situationen ved grænserne, rejsebegrænsninger, rejsevejledninger, folkesundheds- og sikkerhedsforanstaltninger, hvor de kan henvende sig i tilfælde af sundhedsmæssige problemer og til rådighed værende turisttjenester. Kommissionen vil oprette et særligt websted med et interaktivt kort, der kombinerer oplysninger fra medlemsstaterne og turist- og rejsebranchen.

Digitale teknologier og data spiller en værdifuld rolle i bekæmpelsen af pandemien. Mobilapplikationer kan styrke kontaktopsporingsstrategier og støtte de offentlige

⁹ C(2020) 3251.

¹⁰ Herunder arealer med udendørsservering, kantiner og lystbådehavne.

sundhedsmyndigheders overvågning og begrænsning af spredningen af virusset. Kunstig intelligens og robotteknologi kan også bidrage til at overvåge befolkningens evne til at holde afstand til hinanden i overensstemmelse med databeskyttelseslovgivningen eller lette desinfektion, navnlig på steder, hvor der sædvanligvis er store turiststrømme. Kommissionen vil via de digitale innovationsknudepunkter yde særlig støtte til lokale turismevirksomheder for at hjælpe dem med at klare de nye vilkår i turistsæsonen (dvs. robotter til desinfektion og rengøring, crowd management, intelligente reservationssystemer osv.), herunder et særligt hackathon om brugen af digitale teknologier inden for turisme¹¹.

Samtidig kan disse teknologier sætte borgerne i stand til at træffe deres egne effektive og mere målrettede foranstaltninger med hensyn til at holde afstand til andre mennesker. Disse anvendelser er særlig relevante i fasen for ophævelse af inddæmningsforanstaltningerne, hvor smitterisikoen øges, efterhånden som flere og flere kommer i kontakt med hinanden.

Når rejseaktiviteten i EU genoptages, kan offentlige myndigheder, pendlere, forretningsrejsende og turister drage fordel af kontaktopsporingsapps, samtidig med at man respekterer kravene om privatlivets fred, databeskyttelsesreglerne og kravene om frivillig anvendelse af sådanne apps. For at sikre dette er interoperabilitet afgørende for, at brugerne bliver advaret af deres app, uanset hvor de befinder sig i Europa. Kommissionen og medlemsstaterne arbejder på at sikre dette: I dag offentliggøres der med støtte fra Kommissionen en protokol om interoperabilitetsprincipper, som er udarbejdet af medlemsstaterne gennem e-sundhedsnetværket.

Virksomheder og regeringer kan også bruge digitale løsninger til planlægning og styring af turiststrømmen, f.eks. med hensyn til det samlede maksimale antal overnatninger i en given region, det maksimale antal besøgende på steder af kulturel interesse og kulturarvssteder eller tidsplanlægning for personer, der ønsker at besøge et museum eller indtage en middag på en restaurant.

Kommissionen og medlemsstaterne vil videreudvikle rammen for europæisk interoperabilitet for mobilapplikationer til støtte for kontaktopsporing.

Kommissionen vil oprette et særligt websted med et kort, der kombinerer oplysninger om turisme i realtid.

Kommissionen vil støtte innovative løsninger i overensstemmelse med databeskyttelseslovgivningen for brugen af kunstig intelligens og robotteknologi til at bekæmpe covid-19-pandemien og hjælpe turistvirksomhederne med at klare de nye realiteter.

e. Beskyttelse af deres rettigheder

Borgerne får ikke altid direkte refunderet de beløb, som de på forhånd har betalt for aflyste transport- og rejseydelser. I nogle tilfælde kan de blive mødt med afbestillingssanktioner for turisttjenester, som de ikke var i stand til at benytte. Det er derfor vigtigt, at de har adgang til pålidelig information og effektiv bistand samt

¹¹ <https://ec.europa.eu/digital-single-market/en/digital-innovation-hubs>.

tvistbilægelsesorganer.

Forbrugere, der er bosiddende i EU, kan få gratis støtte fra Det Europæiske Netværk af Forbrugercentre (ECC), når de reserverer en ferie i et andet EU-land. I løbet af de seneste uger har de europæiske forbrugercentre, der bistår forbrugerne med deres grænseoverskridende køb, oplevet en kraftig stigning i antallet af anmodninger om oplysninger (over 5 000 i den sidste uge af april 2020¹²). Nationale tvistbilægelsesorganer har også konstateret en stigning i antallet af turismerelaterede tvister.

Gennemsigtheden af rejsereservationssystemerne i den nuværende situation er særlig vigtig for at give incitamenter til fremtidig rejseaktivitet og sikre loyal handelspraksis, således at ingen erhvervsdrivende søger urimelige fordele ved hjælp af vildledende anprisninger, f.eks. ved at foregive, at visse områder er meget efterspurgt. Netværket for forbrugerbeskyttelsessamarbejde, som koordineres af Kommissionen, er i dialog med onlinerejseplatforme og biludlejningsfirmaer om gennemsigthed og retfærdighed ved onlinereservationer og har allerede kontaktet dem vedrørende informationsbehov i forbindelse med rejsebegrænsninger.

Kommissionen bistår de europæiske forbrugercentre med at udarbejde gode råd og oplysninger om annulleret indkvartering og biludlejning og aflyste arrangementer, der bookes som individuelle tjenester¹³. Kommissionen vil overveje, hvordan de europæiske forbrugercentres tjenester kan udvides til også at omfatte rejsende med bopæl i tredjelande baseret på partnerskaber med lignende organer i tredjelande. Kommissionen vil også støtte kapacitetsopbygning i forbindelse med alternative tvistbilægelsesorganer, som hjælper forbrugere og erhvervsdrivende med at finde mindelige løsninger.

III. TURISME TILBAGE PÅ SPORET

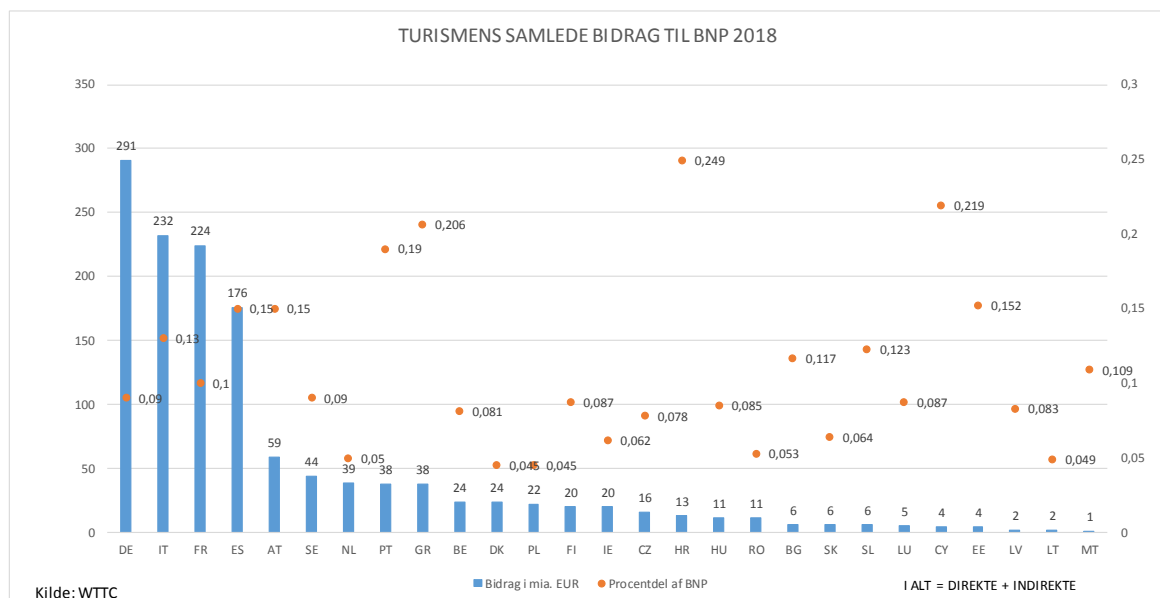
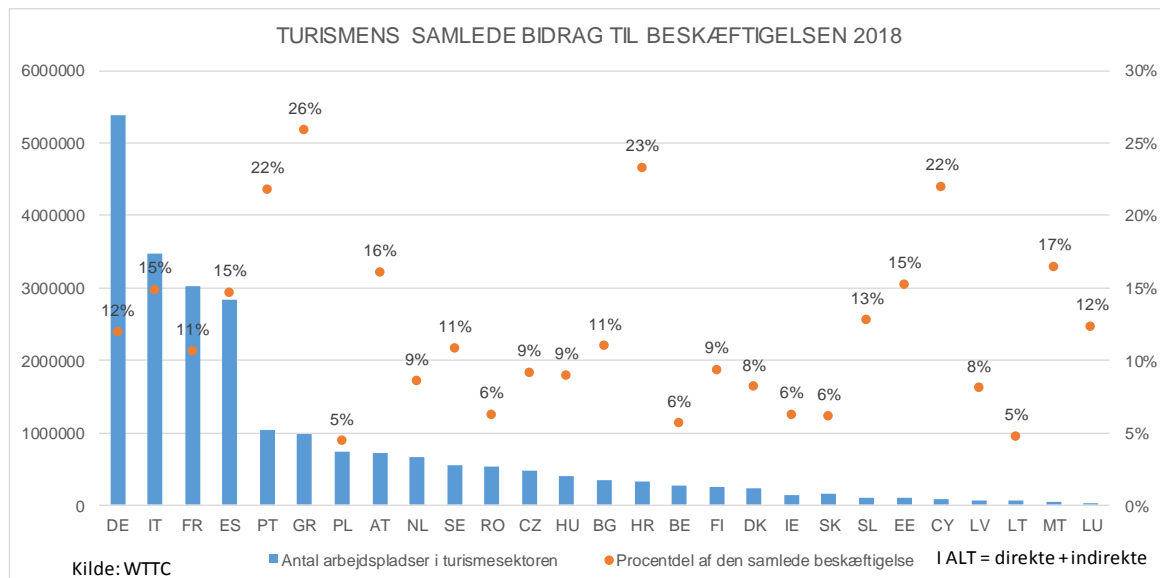
Ovennævnte foranstaltninger bør give borgerne mulighed for og tillid til at rejse sikkert. Men de vil ikke i sig selv være tilstrækkelige til at sikre en vellykket sommersæson. Vores turistbranche befinder sig i en vanskelig situation og har brug for at få udstukket en kurs, der sikrer, at de kan komme ud af krisen og komme på fode igen.

¹² Data fra ECC-Net vedrørende covid-19 findes her: https://ec.europa.eu/info/live-work-travel-eu/consumers/resolve-your-consumer-complaint/european-consumer-centres-network-ecc-net_da

Forbrugerforespørgslerne vedrører hovedsagelig lufttransport af passagerer, indkvartering og pakkerejser.

¹³ https://ec.europa.eu/info/live-work-travel-eu/consumers/resolve-your-consumer-complaint/european-consumer-centres-network-ecc-net/faq-cancellations-individually-booked-accommodations-car-rental-and-events-due-covid-19_en.

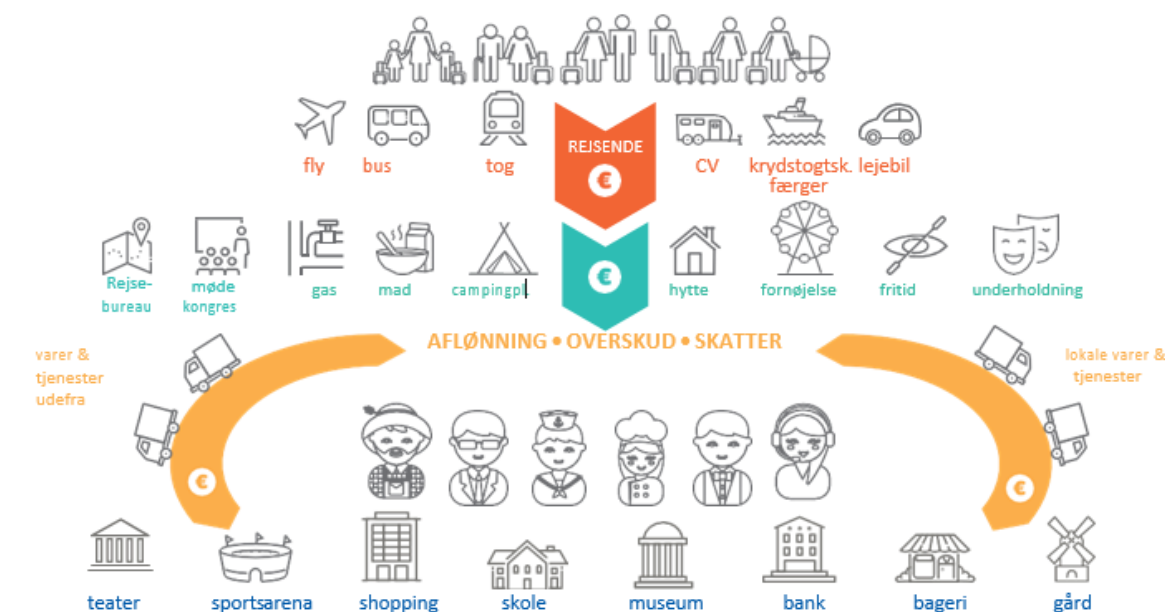
a) Turismens afgørende betydning



Turisme er den fjerdestørste eksportkategori i EU og giver afsmittende fordele for den europæiske økonomi som helhed: 1 EUR i merværdi genereret af turisme resulterer i yderligere 56 cent i merværdi gennem den indirekte virkning på andre brancher.

Turisme er et komplekst økosystem bestående af mange aktører: offline og online informations- og tjenesteudbydere (turistkontorer, digitale platforme og leverandører af rejseteknologi), rejsebureauer og rejsearrangører, indkvarteringsfaciliteter, destinationsorganisationer, turistattraktioner og passagertransport. Turisme og transport bygger også på store erhvervsgrøner (f.eks. byggeri og anlæg, flyindustrien og skibsbygning). Store multinationale selskaber opererer parallelt med små virksomheder — 90 % er SMV'er. Turisme findes i mange forskellige typer områder og regioner: byområder, øer, kystområder, landområder, fjerntliggende områder og regioner i EU's

yderste periferi¹⁴.



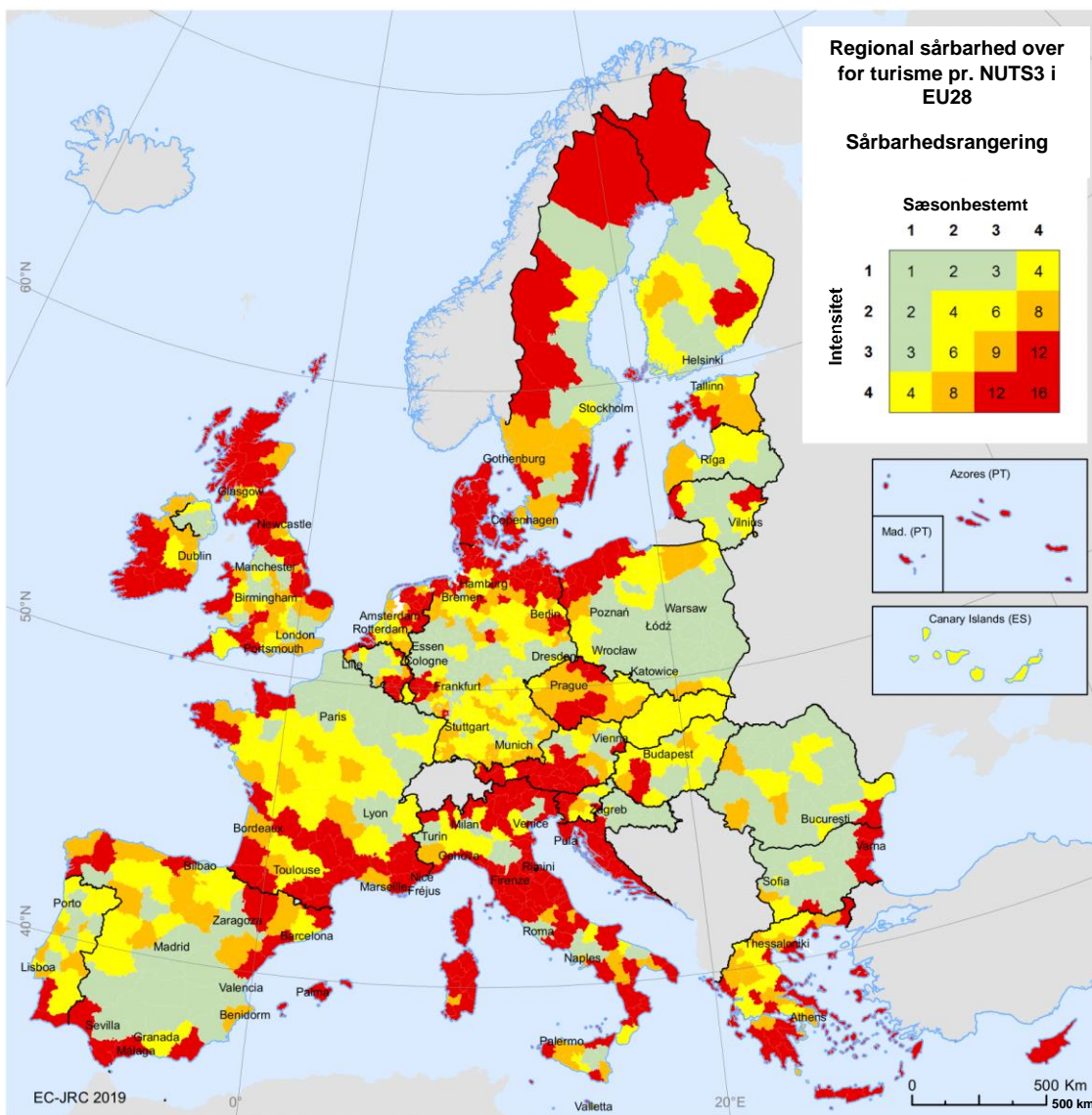
Kilde: WTTC

Turisme er ryggraden i mange medlemsstaters økonomi (fire af dem er blandt verdens førende destinationer med hensyn til internationale ankomster og indtægter)¹⁵. Regionerne i Europa er forskellige, hvad angår deres afhængighed af turistaktiviteter. Virkningen er stor på øer, kystområder og regioner i den yderste periferi på grund af deres afhængighed af turistaktiviteter eller afhængighed af international luftfart. Landdistrikter med begrænsede transportforbindelser og afhængighed af turisme har også oplevet store konsekvenser.

EU's regioner i den yderste periferi som defineret i artikel 349 i TEUF - ni EU-regioner beliggende i Atlanterhavet, Det Indiske Ocean, Caribien og Latinamerika, hvor alle undtagen én er øer, der er afhængige af turisme. Traktaten indeholder bestemmelser om skræddersyede EU-foranstaltninger til støtte for disse regioner.

¹⁵ Frankrig, Spanien, Italien og Tyskland.

Regionalt sårbarhedskort. Kilde: FFC. Sårbarhedsindekset er en fagfællebedømt rangering beregnet under hensyntagen til to indikatorer: turismeintensitet og sæsonudsving.



b) Krisens virkninger

Pandemien sætter EU's turismeøkosystem under et hidtil uset pres. Som følge af rejserestriktioner og andre restriktioner ophørte turismen gradvis i første kvartal af 2020 i EU og på verdensplan. OECD anslår faldet til at være på 45-70 % afhængigt af sundhedskrisens varighed og opsvingets hastighed.

Turistvirksomheder står over for en **akut likviditetskrise**. Ifølge skøn fra industrien er indtægtstabene på europæisk plan nået op på 85 % for hoteller og restauranter, 85 % for rejsearrangører og rejsebureauer, 85 % for langdistancetog og 90 % for krydstogter og luftfartsselskaber. EU's rejse- og turistindustri melder om en reduktion af antallet af reservationer på 60-90 % i forhold til de tilsvarende perioder i de foregående år. Krisen har ramt SMV'erne hårdest: På grund af manglende likviditet og usikkerhed har de svært ved at holde sig oven vande, få adgang til finansiering og fastholde deres medarbejdere og

talenter.

Uden en hurtig indsats og nødfinansiering for at dække perioden, indtil turismestrømmene kan genoptages, kan mange virksomheder gå konkurs i de kommende uger eller måneder.

Beskæftigelsen er også truet. Turisme er stærkt afhængig af sæsonarbejdere og midlertidigt ansatte (23 %¹⁶), hvoraf mange er unge (37 % af de ansatte i turistindustrien er under 35 år), kvinder (59 %) og arbejdstagere fra andre lande (15 % fra EU eller tredjelande)¹⁷. Disse job er ofte koncentreret i regioner uden alternative beskæftigelsesmuligheder og besættes ofte af lavt kvalificerede arbejdstagere, idet turisme tegner sig for 10-50 % af den samlede beskæftigelse i mange af disse regioner, herunder øer, fjerntliggende regioner og regioner i den yderste periferi. Turisme omfatter også en vigtig del af aktørerne i den sociale økonomi, der bidrager til social inklusion. Uden en hurtig indsats for at støtte beskæftigelsen kan krisen føre til tab af ca. 6 millioner arbejdspladser i Europa og have en negativ indvirkning på eksistensgrundlaget for mange flere mennesker i forskellige medlemsstater, ofte blandt de økonomisk mest sårbare.

c) **Afhjælpning af likviditetsklemmen**

En række medlemsstater har i henhold til de midlertidige rammebestemmelser for statsstøtte, der blev vedtaget i marts 2020, allerede truffet foranstaltninger med henblik på at yde direkte tilskud på op til 800 000 EUR, lån eller garantier på meget gunstige vilkår for større beløb eller i nogle tilfælde at yde kompensation til virksomheder for skader som følge af pandemien.

EU har frigjort 1 mia. EUR som en garanti for Den Europæiske Investeringsfond, som vil fungere som gearing for en lånegaranti på 8 mia. EUR, der skal hjælpe 100 000 SMV'er i hele EU, herunder inden for turisme.

Investeringsinitiativet som reaktion på coronavirusset giver medlemsstaterne en betydelig grad af fleksibilitet med hensyn til at omdirigere samhørighedsfinansiering for at sikre øjeblikkelig likviditet til SMV'er i turismesektoren og hjælpe dem med at forberede sig på sommer- og vintersæsonen 2020. Navnlig kan finansiering af SMV'ers driftskapital dække arbejdsomkostninger, materialer og operationelle input, lagerbeholdninger og generalomkostninger, husleje og forsyningsydelser. Dette vil også omfatte muligheden for finansiering for både virksomheder og regionale myndigheder for at overholde folkesundhedsprotokoller, herunder rengøring, værnemidler, tilpasning af offentlige arealer, sundhed og medicinsk kapacitet til at dække et større antal besøgende.

Ud over bistand til turismevirksomheder med tilpasning til folkesundhedskrav bør der være adgang til finansiel støtte fra EU og medlemsstaterne for at fremme yderligere investeringer, som skal styrke modstandsdygtigheden.

For at hjælpe de regioner, der er hårdest ramt af krisen, bør medlemsstaterne udvikle

¹⁶ Der er store forskelle i EU (fra 5 % tidsbegrænsede kontrakter inden for turisme i Malta til 45 % i Grækenland). Der er også store forskelle mellem forskellige segmenter i turistindustrien (27 % midlertidige job inden for indkvartering, 12 % hos rejsebureauer og rejsearrangører og 9 % inden for lufttransport). Kilde: https://ec.europa.eu/eurostat/statistics-explained/index.php?title=Tourism_industries_-_employment#Characteristics_of_jobs_in_tourism_industries.

¹⁷ Eurostat: https://ec.europa.eu/eurostat/statistics-explained/index.php?title=Tourism_industries_-_employment#Characteristics_of_jobs_in_tourism_industries.

omfattende genopretningsstrategier for disse regioner baseret på den eksisterende intelligente specialisering og de territoriale strategier under samhørighedspolitikken. Sådanne strategier bør i første omgang støtte virksomheder inden for turisme og dermed forbundne tjenester, der genoptager deres virksomhed, gennem bedre adgang til finansiering. Dette bør kombineres med foranstaltninger til fremme af digitalisering, bæredygtighed og investering i færdigheder gennem Den Europæiske Fond for Regionaludvikling og Den Europæiske Socialfond for at fremme bæredygtig turisme og mobilitet samt økonomisk diversificering, der skal opbygge modstandsdygtighed over for eksterne chok.

Disse strategier bør også kanalisere de nuværende samhørighedsmidler over til investeringer, der genopretter turisternes tillid, herunder f.eks. forvaltning af offentlige rum og gennemførelse af sundheds- og sikkerhedsprotokoller. Kommissionen vil sikre, at støtten til regioner, der er stærkt afhængige af turisme, målrettes mere effektivt i den næste generation af samhørighedsprogrammer.

Kommissionen vil også tilskynde til samarbejde mellem regioner med henblik på at udvikle intelligente løsninger for genopretning i turismeøkosystemet. Med udgangspunkt i vellykkede pilotprojekt, der blev gennemført for nylig, vil Kommissionen iværksætte en ny indkaldelse af forslag til et interregionalt partnerskab om turisme for at udveksle, teste og gennemføre nye intelligente løsninger for genopretning, der skaber en ny værdikæde med innovativ, ansvarlig og bæredygtig turisme.

Kommissionen vil tilskynde de medlemsstater og regioner, der er hårdest ramt af nedgangen inden for turisme, til at udnytte de muligheder, som investeringsinitiativet som reaktion på coronaviruset giver for at støtte SMV'er i turismesektoren som en del af den igangværende omprogrammering af samhørighedsmidlerne.

d) Brug af attraktive vouchers på frivilligt plan: en win-win-situation for virksomheder og kunder

Det største problem vedrørende manglende likviditet i rejse- og turistindustrien er manglen på nye reservationer kombineret med et hidtil uset antal anmodninger om refusion i forbindelse med afbestillinger. For at præcisere de gældende EU-regler på dette område vedtog Kommissionen den 18. marts fortolkende retningslinjer om EU's forordninger om passagerrettigheder og udsendte den 19. marts en uformel vejledning om anvendelsen af direktivet om pakkerejser.

Med **henstillingen om vouchers, der tilbydes passagerer og rejsende som et alternativ til godtgørelse for aflysning af pakkerejser og transporttjenester i forbindelse med covid-19-pandemien**¹⁸, har Kommissionen til hensigt at sikre, at vouchers til passagerer og rejsende bliver et anvendeligt og attraktivt alternativ til refusion for aflyste rejser. Rejseoperatørerne og -arrangørerne bør følge en fælles tilgang, der giver passagerer og rejsende et attraktivt og pålideligt valg mellem kontant refusion, i overensstemmelse med deres juridiske rettigheder i henhold til EU-retten, eller accept af en voucher i stedet.

For at give passagerer og rejsende incitamenter til at modtage vouchers i stedet for

¹⁸ C(2020) 3125.

refusion bør voucherne beskyttes mod udstederens insolvens og efter højst et år kunne refunderes, hvis de ikke indløses. De erhvervsdrivende bør også kombinere visse karakteristika for at gøre vouchers attraktive for passagerer eller rejsende. For eksempel bør vouchers give fleksibilitet med hensyn til de tjenester, de kan anvendes til, og muligheden for at overføre dem. Dette vil også gøre det muligt for passagerer og rejsende at føle sig mere trygge ved at foretage nye reservationer. Almindeligt tilgængelige sikrede vouchers udgør en omkostningseffektiv løsning for de erhvervsdrivende, når rejsende og passagerer skal have refusion.

Rejseoperatører og -arrangører bør tilbyde rejsende og passagerer vouchers, som giver et attraktivt og pålideligt alternativ til kontant refusion og har de karakteristika, der er beskrevet i Kommissionens henstilling. Vouchers bør beskyttes mod rejseoperatørernes og -arrangørernes insolvens og kunne refunderes efter et år, hvis de ikke indløses.

Forbruger- og passagerorganisationer på EU-plan og nationalt plan bør tilskynde rejsende og passagerer til at acceptere vouchers, der har de egenskaber, der er beskrevet i denne henstilling, i stedet for refusion i penge.

Erhvervs-, forbruger- og passagerorganisationer på EU-plan og nationalt plan og medlemsstaternes myndigheder, herunder deres nationale håndhævelsesorganer, bør bidrage til at oplyse alle berørte parter om nævnte henstilling og samarbejde om dens gennemførelse.

e) Bevaring af arbejdspladser

Den Europæiske Socialfond støtter arbejdsfordelingsordninger for at bevare arbejdspladser. Instrumentet for midlertidig støtte til mindskelse af risiciene for arbejdsløshed i en nødsituation (SURE) vil desuden give finansiel støtte på op til 100 mia. EUR for at hjælpe medlemsstaterne med at dække omkostningerne ved nationale arbejdsfordelingsordninger og lignende foranstaltninger, der gør det muligt for virksomhederne at bevare arbejdspladser. Sådanne offentlige programmer giver virksomhederne mulighed for at nedsætte arbejdstiden og samtidig yde indkomststøtte til deres arbejdstagere.

Det er en nøgleprioritet at støtte arbejdstagere, der mister deres job, med at finde et nyt. Dette kræver partnerskaber mellem arbejdsformidlinger, arbejdsmarkedets parter og virksomheder for at fremme hurtig formidling af nye job og omskoling med fokus på unge og med støtte til sæsonarbejdere.

For at øge modstandsdygtigheden og undgå fremtidig mangel på færdigheder, der er nødvendige for grøn og digital omstilling¹⁹, bør medlemsstaterne også øge de eksisterende muligheder for opkvalificering ved hjælp af nationale midler og EU-fonde (f.eks. Den Europæiske Socialfond, Den Europæiske Fond for Regionaludvikling, InvestEU og Den Europæiske Landbrugsfond for Udvikling af Landdistrikterne).

På EU-plan danner planen for sektorsamarbejde om færdigheder en ramme for strategisk samarbejde mellem de vigtigste interessenter med henblik på at tage hensyn til færdighedsbehov på kort og mellemlang sigt i udvalgte sektorer, herunder turisme²⁰. Den

¹⁹ https://ec.europa.eu/growth/sectors/tourism/support-business/skills_da.

²⁰ <https://nexttourismgeneration.eu/>.

kommende ajourførte dagsorden for færdigheder vil yderligere støtte sektorsamarbejdet med henblik på at tackle færdighedsbehovene med fokus på færdigheder til vellykkede digitale og grønne omstillinger. Regioner med strategier for intelligent specialisering inden for turisme og europæiske klynger, der er aktive inden for turisme, kan samarbejde i denne henseende med støtte fra Erasmus- og Interreg-programmer.

f) Fremme af lokal turisme

Indenlandsk turisme og turisme inden for EU vil være fremherskende i nærmeste fremtid. 267 millioner europæere (62 % af befolkningen) foretager mindst én privat fritidsrejse om året, og 78 % af europæerne tilbringer deres ferie i deres hjemland eller i et andet EU-land²¹.

Når nedlukningsforanstaltningerne ophæves, giver krisen, hvis den bruges kreativt, europæerne mulighed for at nyde godt af den meget mangfoldige kultur og natur i deres egne lande eller andre EU-lande og få nye erfaringer hele året rundt.

Mange europæiske regioner og byer er stærkt afhængige af **kulturturisme**²². Teknologien har bidraget til at genopfinde kulturturisme under denne pandemi ved at åbne nye muligheder for kreativ udfoldelse og udvide publikummet. **Kyst-²³ og havturisme og turisme forbundet med de indre vandveje samt ²⁴landboturisme** findes i mange EU-regioner og skaber innovative, lokale turismeprodukter til erhvervs- og fritidsaktiviteter uden for højsæsonen. Der opstår nye muligheder for at opdage skjulte eller glemte natur- og kulturperler tættere på hjemmet og smage lokalt producerede produkter. Det europæiske år for jernbanetransport 2021, som der er fremsat forslag om, kunne fokusere på denne specifikke rejseform for at fremme turisme inden for EU.

I de medlemsstater, hvor der er oprettet **ordninger for sponsorvouchers**, har kunderne vist deres interesse for at støtte deres foretrukne hoteller eller restauranter. Sådanne ordninger kan udvides til andre turismerelaterede virksomheder inden for f.eks. kultur og underholdning. Kommissionen stiller en IT-portal til rådighed for at give dem et udstillingsvindue. Portalen vil forbinde leverandører med alle initiativer og platforme, der tilbyder sådanne ordninger. Den vil hjælpe borgerne med at finde alle initiativer og tilbud i hele EU. Desuden vil Kommissionen i samarbejde med medlemsstaterne opfordre til, at der gives tilsagn om, at der lanceres ordninger for sponsorvouchers fra lokale turistorganisationer, men også markedsaktører, der er aktive i turismesektoren, såsom små og store onlineplatforme (hvorigennem mange turismevirksomheder er forbundet med deres kunder), kreditkortselskaber og udbydere af betalingssystemer.

Kommissionen vil i samarbejde med medlemsstaterne opfordre til, at der gives tilsagn om at lancere ordninger for sponsorvouchers, og den vil oprette en onlineplatform for at forbinde tilsagnsgiverne med leverandører i turistsektoren.

²¹ Eurostat, "People on the move. Statistics on mobility in Europe", 2019.

Kulturturisme, der tegner sig for 40 % af turismen i Europa, lider især, fordi de fleste kulturelle aktiviteter som f.eks. messer og festivaler er blevet aflyst, og institutioner som f.eks. museer er blevet lukket (92 %). Mere end halvdelen (51,7 %) af EU's turistindkvarteringsfaciliteter ligger i kystområder, og 30 % af europæernes overnatninger foretages på feriesteder nær strande.

²⁴ Ifølge Eurostat var 45 % af turistindkvarteringskapaciteten (målt i sengepladser) i EU-27 i 2018 i landdistrikter.

Kommissionen vil fremme en overgang til en mere bæredygtig model for kyst- og havturisme som led i sin strategiske tilgang til en bæredygtig blå økonomi. Den vil også støtte agroturisme som en bæredygtig turismemodell i landdistrikterne.

Fra juni vil Europeana²⁵, som er den europæiske platform for den digitale kulturarv, videreudvikle sin turismevinkel, der præsenterer Europas kulturperler og skjulte skatte. Den ledsagende kulturperle-app²⁶ vil lancere en borgerambassadørkampagne i anden halvdel af året for at støtte nærturisme.

I samarbejde med medlemsstaterne vil Kommissionen fortsætte sine tidligere bestræbelser på at støtte informationsudveksling og tilskynde europæerne til at opdage mangfoldigheden af landskaber, kulturer og oplevelser i Europa, herunder European Capitals of Smart Tourism (europæiske hovedstæder for intelligent turisme)²⁷ og fremtrædende europæiske rejsemål (EDEN)²⁸.

IV. SAMARBEJDE

Turisme, transport og grænsespørgsmål reguleres af en kompleks række politiske rammer, der er udviklet og gennemført særskilt på forskellige planer — lokalt, regionalt og nationalt plan og på EU-plan. Byer og i visse tilfælde regioner er ansvarlige for en lang række turisme- og transportpolitikker. Turismeøkosystemets mangfoldighed afspejles i den måde, det forvaltes på, men indebærer også udfordringer, fordi de politiske foranstaltninger, der gennemføres på de forskellige niveauer uden koordinering, kan neutralisere eller endda stå i vejen for hinanden.

Sammen med og i forbindelse med lokale, regionale og nationale foranstaltninger bør denne pakkes tiltag og retningslinjer bidrage til at lade turismeøkosystemet opnå et solidt fodfæste. Men for at alt kan fungere, er der behov for et reelt samarbejde på tværs af en række politiske rammer og grupper af aktører af relevans for turisme:

- Horisontalt, mellem lokale, regionale og nationale myndigheder og med Kommissionen
- Vertikalt mellem toldere, transportudbydere, udbydere af indkvarteringsfaciliteter og alle andre aktører i økosystemet, navnlig for at gøre retningslinjerne operationelle og praktisk anvendelige og gennemføre dem.

For at sikre tilstrækkelig og rettidig koordinering blandt alle aktører ved hjælp af allerede etablerede kanaler vil Kommissionen etablere koordineringsmekanismer, som skaber forbindelse mellem alle de agenturer og EU-organer, der er involveret i udarbejdelse af de covid-19-relaterede retningslinjer, i tæt samarbejde med det eksisterende krisestyringssystem.

²⁵ <https://www.europeana.eu/>.

²⁶ <https://culturalgems.jrc.ec.europa.eu/>.

²⁷ <https://smarttourismcapital.eu/>. Göteborg og Malaga er de europæiske hovedstæder for intelligent turisme i 2020.

²⁸ https://ec.europa.eu/growth/sectors/tourism/eden/destinations_da.

V. NYE HORIZONTER — MOD EN BÆREDYGTIG FREMTID

Ud over de umiddelbare tiltag, der skal hjælpe, bør vi se fremad mod den fremtidige turisme i EU og se på, hvordan man kan gøre den mere modstands- og bæredygtig, lære af krisen og foregribe nye tendenser og forbrugsmønstre, der er forbundet med den.

Vores fælles ambition bør være at bevare Europa som verdens førende turistmål, for så vidt angår værdi, kvalitet, bæredygtighed og innovation. Denne vision bør være retningsgivende for anvendelsen af finansielle ressourcer og investeringer på europæisk, nationalt, regionalt og lokalt plan.

Kernen i denne nye ambition er **bæredygtighed**, der bidrager til både Europas grønne aftale og stærke samfund. Vores mål bør være at muliggøre økonomisk overkommelig og mere bæredygtig transport og bedre transportforbindelser, fremme intelligent forvaltning af turiststrømmene på grundlag af fornuftige mål og værktøjer, diversificere turismeprodukterne og udvide mulighederne for sæsonudnyttelse, udvikle færdigheder inden for bæredygtighed for fagfolk inden for turismeerhvervet og udnytte mangfoldigheden af landskaber og den kulturelle mangfoldighed i Europa — samtidig med at Europas jord- og havnaturrelaterede kapital beskyttes og genoprettes i overensstemmelse med den strategiske tilgang til en bæredygtig blå og grøn økonomi. Dette bør omfatte fremme af bæredygtige turistindkvarteringsfaciliteter (gennem frivillige ordninger som f.eks. EU's miljømærke og EMAS). Denne ambition om bæredygtig turisme bør være retningsgivende for investeringsbeslutninger på EU-plan, men den kan kun fungere sammen med et stærkt engagement på regionalt og lokalt plan.

På samme måde kan turisme vinde ved den **digitale omstilling** og skabe nye måder at forvalte rejse- og turiststrømme på, muligheder og flere valgmuligheder samt en mere effektiv udnyttelse af knappe ressourcer. Ved hjælp af big data-analyser kan der fastlægges og udveksles oplysninger om præcise turistprofilsegmenter, som bidrager til forståelse af tendenser og behov blandt de rejsende. De kan sætte turistindustrien i stand til straks at reagere på den ændrede kundeefterspørgsel og tilvejebringe prædiktiv modelleringsanalyse. Endelig vil anvendelsen af blockchain-teknologi gøre det muligt for turistoperatører at få alle tilgængelige oplysninger om sikre transaktioner.

Digitale værktøjer kan også være tillidsskabende foranstaltninger, der forsikrer borgerne om, at rejser og turisme kan være sikre. Det indebærer investering i digitale færdigheder, herunder cybersikkerhed og fremme af digital innovation, og sammenkobling af turistvirksomheder og -aktører med eksisterende dataområder på lokalt og regionalt plan (f.eks. gennem det igangværende arbejde med det europæiske dataområde om mobilitet). Dette er særlig vigtigt i landdistrikter, fjerntliggende områder og regioner i den yderste periferi, hvor turismen er fragmenteret og stærkt afhængig af information, transport og tilgængelighed.

I denne overgangsfase vil der være behov for særlig opmærksomhed på SMV'er. Som bebudet i den nye SMV-strategi vil Kommissionen arbejde med netværk i hele Europa, såsom Enterprise Europe Network, Den Europæiske Klyngealliance og europæiske digitale innovationsknudepunkter med henblik på at støtte bæredygtighed og digitalisering og hjælpe lokale turistvirksomheder med at blive mere modstands- og konkurrencedygtige. Dette kræver forbindelser på tværs af sektorer, en tværfaglig videnstrøm, stærkere forbindelser og kapacitetsopbygning for at sikre hurtigere udbredelse af produkt-, tjeneste- og procesinnovationer. Disse netværk skal også forbinde turisme med andre industrier for at fremskynde indførelsen af nye løsninger og fremme

tværsektorielle investeringer i turismeøkosystemer med IKT, vedvarende energi, sundhed og biovidenskab, fødevarersektoren samt maritime, kulturelle og kreative industrier, herunder mediesektoren.

Tiden er inde til en koordineret indsats på europæisk plan for at komme ud af krisen på kort sigt, men også for at forme genopretningen og løse fælles problemer på længere sigt.

Kommissionen vil, så snart sundhedsforholdene tillader det, organisere en europæisk turismekongres for sammen med EU's institutioner, branchen, regioner og byer og aktører at overveje fremtidens europæiske turisme og i fællesskab påbegynde udarbejdelsen af en køreplan for 2050 mod et bæredygtigt, innovativt og modstandsdygtigt europæisk turismeøkosystem ("den europæiske turismedagsorden 2050").