



V Bruselu dne 13.5.2020
COM(2020) 550 final

**SDĚLENÍ KOMISE EVROPSKÉMU PARLAMENTU, RADĚ, EVROPSKÉMU
HOSPODÁŘSKÉMU A SOCIÁLNÍMU VÝBORU A VÝBORU REGIONŮ**

Cestovní ruch a doprava v roce 2020 a v dalších letech

SDĚLENÍ KOMISE EVROPSKÉMU PARLAMENTU, RADĚ, EVROPSKÉMU HOSPODÁŘSKÉMU A SOCIÁLNÍMU VÝBORU A VÝBORU REGIONŮ

Cestovní ruch a doprava v roce 2020 a v dalších letech

I. ÚVOD

Poslední měsíce krize způsobené koronavirem, nejenže těžce zasáhly nakažené a jejich rodiny a způsobily finanční ztráty podnikům, podnikatelům i pracovníkům, oběti si vyžádaly téměř od každého. Zvláště utrpěli zdravotníci v předních liniích a ti v přísnějších formách izolace.

Nadcházející měsíce by pro Evropany při správném, bezpečném a koordinovaném přístupu mohly být příležitostí k tolik potřebnému odpočinku, relaxaci, nadýchání se čerstvého vzduchu a k setkání s přáteli a rodinami, a to jak v rámci hranic jejich členských států, tak za nimi. Pro mnoho z nich je tato představa tím, co je drží nad vodou, chtějí však ujistění, že hotely, tábořiště, restaurace, bary a kavárny budou otevřené, že trekingové trasy, nábřeží a cyklostezky budou přístupné, že budou moci navštívit kulturní atrakce, že se na místo dostanou bez omezení v dopravě, ale především že se učinilo vše, co učinit lze, aby byli v bezpečí před nákazou.

Nadcházející měsíce by pro dynamický ekosystém evropského cestovního ruchu zahrnující celou řadu oblastí, jako jsou cestování, doprava, ubytování, strava, pozemní i vodní rekreace, kultura a příroda, neměly přijít vniveč. Přímo či nepřímo tento ekosystém přispívá k HDP EU téměř 10 % a v roce 2018 učinil EU hlavní destinací cestovního ruchu na světě s 563 miliony příjezdů a 30 % celosvětových příjmů¹.

V mnoha členských státech, evropských regionech a městech cestovní ruch významně přispívá k budování hospodářské a sociální struktury. Co víc, poskytuje potřebná pracovní místa a příjmy, často zejména v regionech bez jiných zdrojů zaměstnání, a zapojuje pracovníky s nízkou kvalifikací. Tento ekosystém však byl tvrdě zasažen. Světová organizace cestovního ruchu (UNWTO) předpokládá, že v porovnání s loňským rokem poklesne mezinárodní cestovní ruch o 60 % až 80 %, což ve světovém vývozu představuje ztráty ve výši 840 miliard EUR až 1,1 bilionu EUR. Zásadní význam budou mít nadcházející měsíce: v průběhu průměrné letní sezóny (od června do srpna) obyvatelé EU učiní 385 milionů turistických cest a utratí 190 miliard eur.²

Toto sdělení spolu s doprovodnými iniciativami stanoví **koordinovaný rámec, který umožní celé Evropě využít klidnou a především bezpečnou turistickou sezónu**, a to postupně od tohoto léta do zimy a v dalších letech. Jeho cílem je rovněž podpořit udržitelnost našeho cenného ekosystému cestovního ruchu pro příští generace.

Má členským státům pomoci v souladu s epidemiologickými kritérii a kritérii veřejného zdraví rušit opatření omezující volný pohyb osob a obnovit činnost podniků, práci a společenský život.

¹ UNWTO

² Eurostat – Příjezdy do turistických ubytovacích zařízení - údaje po měsících (2019)

Tento koordinovaný rámec vychází ze společného evropského plánu rušení opatření proti šíření COVID-19³ a je založen na společných, objektivních a nediskriminačních principech, kritériích a doporučeních, jejichž pomocí vede členské státy, příslušné orgány, průmyslové a hospodářské subjekty a občany dalšími kroky na cestě ke zrušení opatření omezujících volný pohyb osob.

Příliš rychlé zrušení opatření by však mohlo způsobit náhlý opětovný nárůst infekcí. Dokud není k dispozici vakcína nebo lék, musí být potřeby a přínosy cestování a cestovního ruchu zvažovány s ohledem na rizika zrychlení šíření viru a opětovného nárůstu případů nákazy, který by mohl vyžadovat opětovné zavedení opatření omezujících volný pohyb osob. Z tohoto důvodu by měly být na všech úrovních vypracovány plány připravenosti – od úrovně EU a vnitrostátní úrovně až po úroveň jednotlivých podniků, dopravců a dalších segmentů odvětví cestovního ruchu – tak, aby bylo na základě jednoznačných kritérií možné rychle a koordinovaně přijmout vhodná opatření.

Toto sdělení doprovází balíček, který nabízí záruky a jasnější informace lidem a cestovnímu ruchu a dopravě poskytuje cestu k oživení, aby si EU udržela své postavení na světové špičce v oblasti udržitelného a inovativního cestovního ruchu.

Balíček spojuje tyto pokyny a doporučení:

- bezpečné obnovení volného pohybu a znovuotevření vnitřních hranic: pokyny k obnově svobody pohybu a odstranění kontrol na vnitřních hranicích
- bezpečné obnovení dopravy a konektivity: pokyny pro dopravu
- bezpečné obnovení služeb cestovního ruchu: pokyny pro cestovní ruch, zejména pro oblasti ubytování a stravování
- řešení nedostatku likvidity a obnovení důvěry spotřebitelů: doporučení týkající se poukázek

II. JAK UMOŽNIT NÁVRAT K CESTOVÁNÍ S POCITEM DŮVĚRY A BEZPEČÍ

Mnoho Evropanů by během letních měsíců rádo vyrazilo za odpočinkem, ale také touží po jistotě, že budou moci cestovat a trávit dovolenou bezpečně.

a. Bezpečné obnovení volného pohybu bez omezení a znovuotevření vnitřních hranic

Od vypuknutí pandemie prakticky všechny členské státy zavedly omezení cest, které nejsou nezbytně nutné, často doprovázená požadavky na pobyt přeshraničních cestujících v karanténě. Vnější hranice EU byly pro jiné než nezbytně nutné cesty uzavřeny a mnoho členských států dočasně znovu zavedlo kontroly na vnitřních hranicích. To způsobilo, že miliony evropských občanů náhle nebyly schopny cestovat za prací, vzděláním či rekreací⁴ a mnoho z nich bylo na několik měsíců odloučeno od svých rodin a přátel.

³ Společný evropský plán rušení opatření proti šíření COVID-19, Úř. věst. C 126, 17.4.2020.

⁴ Podle UNWTO „Cestovní ruch je souhrn aktivit osob cestujících do míst mimo jejich obvyklé prostředí a pobývajících v těchto místech po dobu ne delší než jeden rok, za účelem trávení volného času, podnikání či jiným účelem“.

Evropský cestovní ruch je závislý na tom, zda se Evropané budou moci volně pohybovat po celé EU.

Sdělení nazvané „Směrem k rozfázovanému a koordinovanému přístupu pro obnovu volného pohybu a zrušení kontrol na vnitřních hranicích“⁵ – přijaté Komisí v rámci tohoto balíčku – poskytuje doporučení pro postupné odstranění omezení volného pohybu a kontrol na vnitřních hranicích v celé EU. Navrhuje flexibilní postupný přístup, který vyžaduje úzkou koordinaci mezi členskými státy a Komisí s cílem postupně rušit kontroly na hranicích k zajištění **neomezené svobody pohybu** po celé EU a **obnovení integrity schengenského prostoru**.

Jakmile se členskými státy podaří omezit oběh viru, měla by být plošná omezení volného pohybu z a do dalších oblastí nebo regionů v členských státech s podobným celkovým rizikovým profilem nahrazena cílenějšími opatřeními, která by doplňovala opatření pro dodržování bezpečného odstupu a účinné sledování a testování všech případů podezření na výskyt nákazy.

V souladu se společným evropským plánem by měla omezení cestování v rámci EU být nejprve zrušena v oblastech se srovnatelnou epidemiologickou situací a tam, kde jsou k dostatečné kapacitě nemocnic, testování, dohledu a prostředky vysledování kontaktů. Kromě toho Evropské středisko pro prevenci a kontrolu nemocí (ECDC) ve spolupráci s členskými státy a společným výzkumným střediskem rozvíjí a povede mapu úrovně přenosu COVID-19, a to i na podrobnější úrovni než celostátní. Členské státy se vyzývají, aby poskytly údaje s cílem zajistit, aby tato mapa byla úplná, aktualizovaná a sloužila jako transparentní nástroj pro poskytování informací na úrovni EU pro potřeby orgánů, dopravců, poskytovatelů služeb a cestujících.

U postupného rušení omezení volného pohybu a rušení kontrol na vnitřních hranicích musí být zajištěna proporcionalita a nediskriminace mezi občany EU. Pokud členský stát zruší svá omezení pohybu do a z určitých oblastí nebo oblastí v jiném členském státě z epidemiologických důvodů, musí to platit bez rozdílu pro všechny osoby s bydlištěm na těchto územích bez ohledu na to, zda jsou státními příslušníky dotčených členských států⁶, a mělo by se to vztahovat na všechny části Unie nacházející se v podobné epidemiologické situaci. Běžným občanům bude jasnější, kam mohou cestovat, a umožní jim to plánovat.

Komise poskytuje členským státům pokyny k postupnému a koordinovanému zrušení omezení volného pohybu a kontroly na vnitřních hranicích.

Tento proces bude i nadále usnadňovat výměna informací a osvědčených postupů mezi Komisí a členskými státy, a to i v rámci informační skupiny COVID-19 – vnitřní věci.

Komise vyzývá členské státy, aby poskytly údaje středisku ECDC s cílem zajistit, aby mapa úrovně přenosu COVID-19 na podrobnější úrovni než celostátní byla úplná a průběžně aktuální.

b) Bezpečné obnovení dopravy

Ve sdělení „COVID-19: Pokyny k postupné obnově dopravních služeb a

⁵ C(2020) 3250.

⁶ S výhradou zvláštních opatření vztahujících se na zranitelné skupiny.

konektivity⁷ Komise poskytuje pokyny založené na zásadách a společném souboru nástrojů.

Ty přispějí k obnovení dopravních služeb všech druhů v celé EU jednotným a srozumitelným způsobem: přijímáním koordinovaných opatření založených na posouzení rizik, která jsou nediskriminační a přiměřená, s omezením rozsahu působnosti a doby trvání na úroveň nezbytnou pro ochranu veřejného zdraví; přijímáním cílených opatření namísto obecných zákazů; zrušením omezení pro individuální přepravu a zvýšením bezpečnosti hromadné dopravy.

Komise bude usilovat o to, aby opatření přijatá v členských státech byla navzájem slučitelná, koordinovaná a vzájemně přijímaná napříč hranicemi a regiony. To lidem dále dodá větší míru svobody, bezpečnosti a jistoty při cestování.

Tyto pokyny se rovněž zabývají tím, jak chránit zdraví pracovníků v dopravě a cestujících a minimalizovat riziko infekcí v dopravních uzlech a ve vozidlech všech druhů dopravy. S ohledem na epidemiologický vývoj a měnící se potřeby v oblasti konektivity budou členské státy muset opatření proaktivně upravovat s cílem zajistit správnou rovnováhu mezi ochranou veřejného zdraví a obnovením dopravních služeb ve vztahu k jiným hospodářským činnostem, jako je cestovní ruch. Evropská agentura pro bezpečnost a ochranu zdraví při práci (OSHA) rovněž zveřejnila obecná opatření pro ochranu zdraví a bezpečnosti při návratu na pracoviště⁸.

Komise poskytuje členským státům pokyny k postupnému a koordinovanému obnovení dopravní služby a konektivity.

c. Obnova služeb v oblasti cestovního ruchu s minimalizací zdravotních rizik

V rámci sdělení „**COVID-19: Pokyny EU k postupnému obnovování služeb cestovního ruchu a ke zdravotním protokolům v ubytovacích a stravovacích zařízeních**“⁹ stanoví Komise zásady, kterými se členské státy mohou řídit při obnovování činnosti v oblasti cestovního ruchu a při vypracovávání protokolů pro ubytovací a stravovací zařízení v souvislosti s koronavirovou nákazou, které sníží riziko infekce jak pro hosty, tak pro pracovníky v těchto zařízeních.

Tyto pokyny vycházejí z doporučení ECDC a jejich cílem je chránit turisty a pracovníky při současném dodržování opatření v oblasti veřejného zdraví a opatření týkajících se omezování fyzického kontaktu, která byla v členských státech zavedena. Tato opatření by měla být flexibilní, vycházet z místní zdravotní situace a měla by umožnit postupné znovuotevření segmentů cestovního ruchu. Tyto pokyny obsahují minimální soubor zásad, které zároveň splňují přísné požadavky na ochranu zdraví a bezpečnost, a zdůrazňují význam aktualizovaných a snadno dostupných informací pro cestující.

To znamená, že budou existovat jasná a srozumitelná pravidla, která lidem umožní

⁷ C(2020) 3139.

⁸ Nákaza COVID-19: NÁVRAT NA PRACOVIŠTĚ – Přizpůsobení pracovišť a ochrana pracovníků, https://osha.europa.eu/sites/default/files/publications/documents/EU_guidance_COVID_19_CS.pdf

⁹ C(2020) 3251.

bezpečně:

- přebývat v hotelech, kempech a penzionech nebo jiných ubytovacích zařízeních pro prázdninové pobyty,
- konzumovat jídlo a pití v restauracích, barech a kavárnách,
- navštěvovat pláže a další venkovní prostory pro volnočasové aktivity¹⁰.

Komise poskytuje členským státům pokyny k postupnému obnovení služeb cestovního ruchu a k implementaci vhodných protokolů pro ochranu zdraví a bezpečnosti.

d. Využití digitálních technologií

Je třeba, aby lidé měli možnost chránit své zdraví i zdraví druhých zodpovědným jednáním. Potřebují mít přístup k informacím, a to i prostřednictvím digitálních prostředků, o hranicích a cestování, o zařízeních cestovního ruchu a o bezpečnostních a zdravotních podmínkách na místě, které hodlají navštívit. Tyto informace potřebují jak při plánování svých cest, tak během dovolené jako takové. Rovněž je jim třeba ujištění, že pravidla v oblasti veřejného zdraví a bezpečnosti v jednotlivých členských státech dodržují stejná kritéria.

Je pravděpodobné, že si Evropané během tohoto léta a následujících měsíců budou volit turistické destinace ve svých domovských státech a v Evropě. Aby měli při cestování a trávení dovolené jistotu bezpečí, budou potřebovat snadný přístup v reálném čase k informacím o situaci na hranicích a o cestovních omezeních, k doporučením pro cestující, k informacím o opatřeních v oblasti veřejného zdraví a bezpečnosti, kam se obrátit v případě zdravotních obtíží a o dostupných službách cestovního ruchu. Komise vytvoří specializované internetové stránky s interaktivní mapou kombinující informace od členských států a odvětví cestovního ruchu.

Digitální technologie a data hrají v boji proti pandemii významnou úlohu. Mobilní aplikace by mohly posílit strategie vysledování kontaktů a podpořit orgány v oblasti veřejného zdraví při monitorování a zamezování šíření viru. Umělá inteligence a robotika mohou rovněž pomoci s monitorováním a dodržováním bezpečného odstupu v souladu s právními předpisy o ochraně údajů, nebo pomáhat s dezinfekcí, zejména v místech s pravidelným tokem cestovního ruchu. Komise bude prostřednictvím center pro digitální inovace poskytovat podporu místním podnikům působícím v oblasti cestovního ruchu s cílem pomoci jim vyrovnat se s novými podmínkami této sezóny cestovního ruchu (např. s roboty na dezinfekci a úklid, řízením velkého množství lidí, inteligentními rezervačními systémy atd.), včetně hackathonu zaměřeného na využívání digitálních technologií v cestovním ruchu¹¹.

Tyto technologie zároveň mohou lidem dát příležitost k osvojení si vlastních účinných a cílenějších opatření omezujících fyzický kontakt. Tyto aplikace jsou obzvláště důležité ve fázi rušení opatření proti šíření viru, kdy se riziko infekce zvyšuje s tím, jak se stále více lidí dostává do vzájemného kontaktu.

¹⁰ Včetně prostor s venkovní konzumací, kantýn a jachetních přístavů.

¹¹ <https://ec.europa.eu/digital-single-market/en/digital-innovation-hubs>

Jak se obnovuje cestování v EU, mohou veřejné orgány, osoby dojíždějící za prací, obchodní cestující a turisté při dodržení požadavků na ochranu soukromí, pravidel ochrany údajů a zásady dobrovolnosti využívat aplikace pro vysledování kontaktů. U těchto aplikací je klíčová interoperabilita, aby uživatelé byli aplikací varováni bez ohledu na to, kde v Evropě se nacházejí. Komise a členské státy na tom pracují: dnes byl členskými státy prostřednictvím sítě pro elektronické zdravotnictví za podpory Komise zveřejněn protokol o zásadách interoperability.

Podniky a vlády mohou rovněž využívat digitální řešení pro účely plánování a řízení toku turistů, například pokud jde o celkový maximální počet přenocování v daném regionu, maximální počet návštěvníků kulturních a historických lokalit nebo harmonogramy pro plánování návštěvy muzea či večere v restauraci.

Komise a členské státy dále vypracují evropský rámec interoperability pro mobilní aplikace na podporu vysledování kontaktů.

Komise zřídí specializované internetové stránky s mapou kombinující v reálném čase informace týkající se cestovního ruchu.

V boji proti pandemii COVID-19 bude Komise pomáhat podnikům v oblasti cestovního ruchu vyrovnat se s nastalými skutečnostmi a podporovat inovativní řešení v souladu s právními předpisy o ochraně údajů pro umělou inteligenci a robotiku.

e. Ochrana práv cestujících

Peníze zaplacené předem za zrušené dopravní a cestovní služby nejsou cestujícím vždy přímo vráceny. V některých případech mohou cestující čelit sankcím za zrušení služeb v oblasti cestovního ruchu, které neměli možnost využít. Je proto důležité, aby měli přístup ke spolehlivým informacím a subjektům, které jim nabídnou účinnou podporu a umožní řešení sporů.

Spotřebitelé s bydlištěm v Unii se mohou při rezervaci dovolené v jiné zemi EU spoléhat na bezplatnou podporu sítě evropských spotřebitelských center (ECC). V posledních týdnech tato centra, která spotřebitelům pomáhají při přeshraničních nákupech, zaznamenala nárůst žádostí o informace (více než 5000 žádostí v posledním týdnu dubna 2020¹²). Vnitrostátní orgány pro řešení sporů rovněž zaznamenaly nárůst množství sporů v oblasti cestovního ruchu.

Transparentnost postupů rezervací cestovních služeb je v současné situaci obzvláště důležitá pro motivaci k budoucímu cestování a pro zajištění poctivého obchodního jednání, aby žádný provozovatel neusiloval o neoprávněné výhody získané klamavými tvrzeními, jako například nepravdivým označováním některých oblastí za vysoce poptávané. Síť pro spolupráci v oblasti ochrany spotřebitele (CPC), kterou koordinuje Komise, vede s on-line platformami pro cestování a půjčovnami automobilů dialog na

¹² Údaje o sítě evropských spotřebitelských center týkající se COVID-19 naleznete zde: https://ec.europa.eu/info/live-work-travel-eu/consumers/resolve-your-consumer-complaint/european-consumer-centres-network-ecc-net_cs

Dotazy spotřebitelů se týkají především osobní letecké dopravy, ubytovacích služeb a souborných služeb pro pobyty.

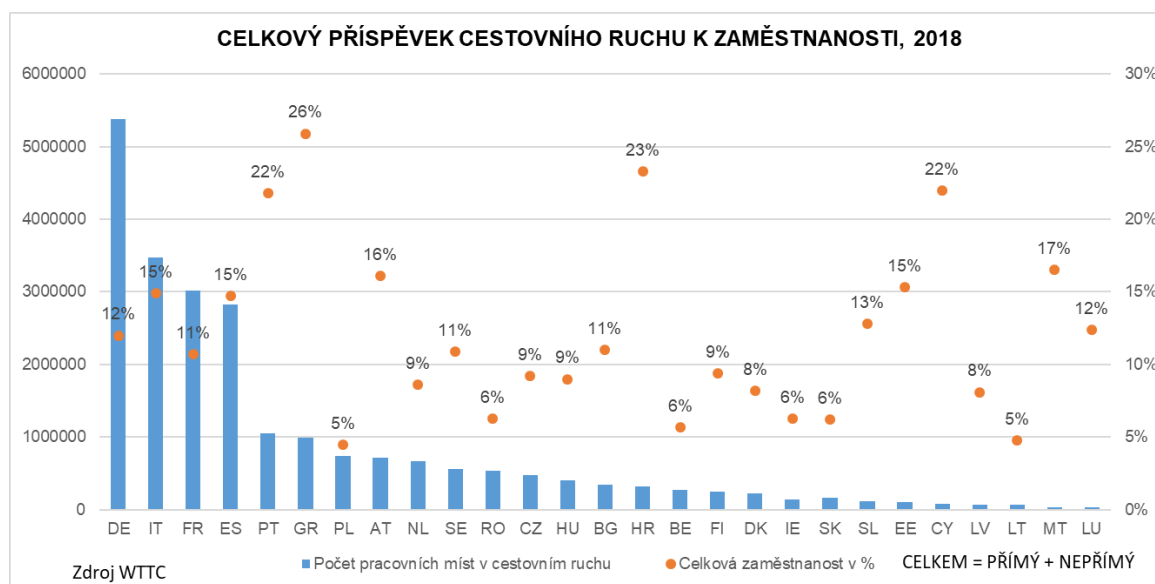
téma transparentnosti a korektního přístupu u online rezervací, a již je oslovila ohledně informačních potřeb v souvislosti s cestovními omezeními.

Komise pomáhá evropským spotřebitelským centrům připravovat rady a informace o zrušených ubytovacích službách, pronájmech automobilů a individuálně rezervovaných akcích¹³. Komise zváží, jak mohou být služby evropských spotřebitelských center na základě partnerství s obdobnými orgány ve třetích zemích rozšířeny na cestující s bydlištěm ve třetích zemích. Komise rovněž podpoří budování kapacit subjektů pro alternativní řešení sporů, které spotřebitelům a obchodníkům pomáhají najít smírná řešení.

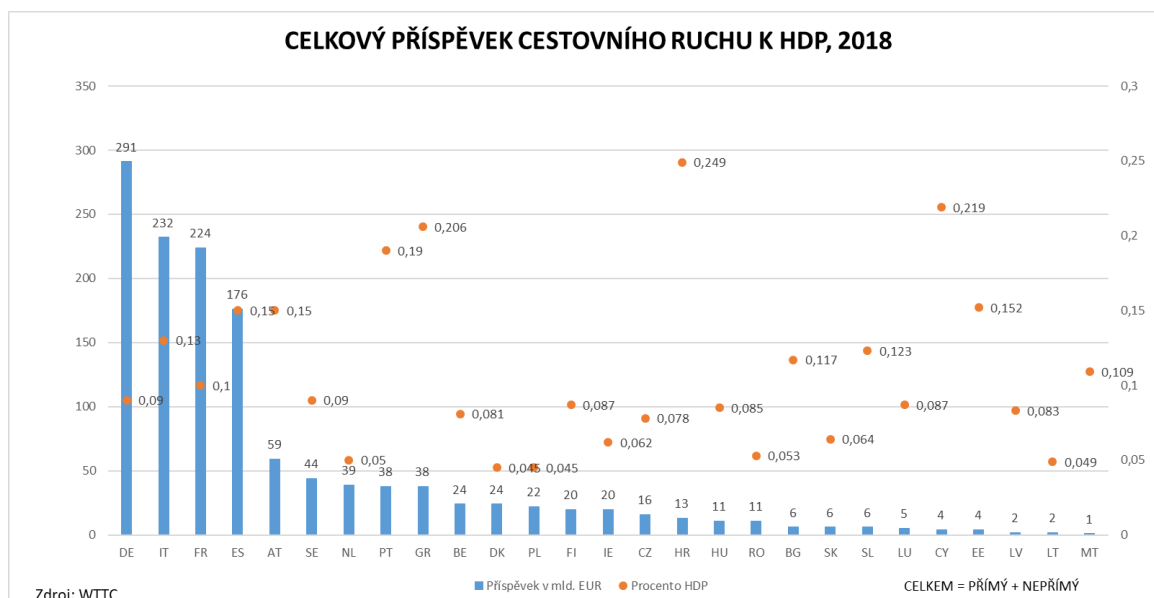
III. OBNOVENÍ CESTOVNÍHO RUCHU

Výše uvedená opatření by měla dát lidem možnost bezpečně cestovat a důvěřovat v bezpečné cestování. Sama o sobě ale nebudou pro zajištění úspěšné letní sezóny dostatečná. Naše odvětví cestovního ruchu se nachází v obtížné situaci a potřebuje cestu, jak se z krize dostat a zotavit se.

a) Zásadní význam cestovního ruchu



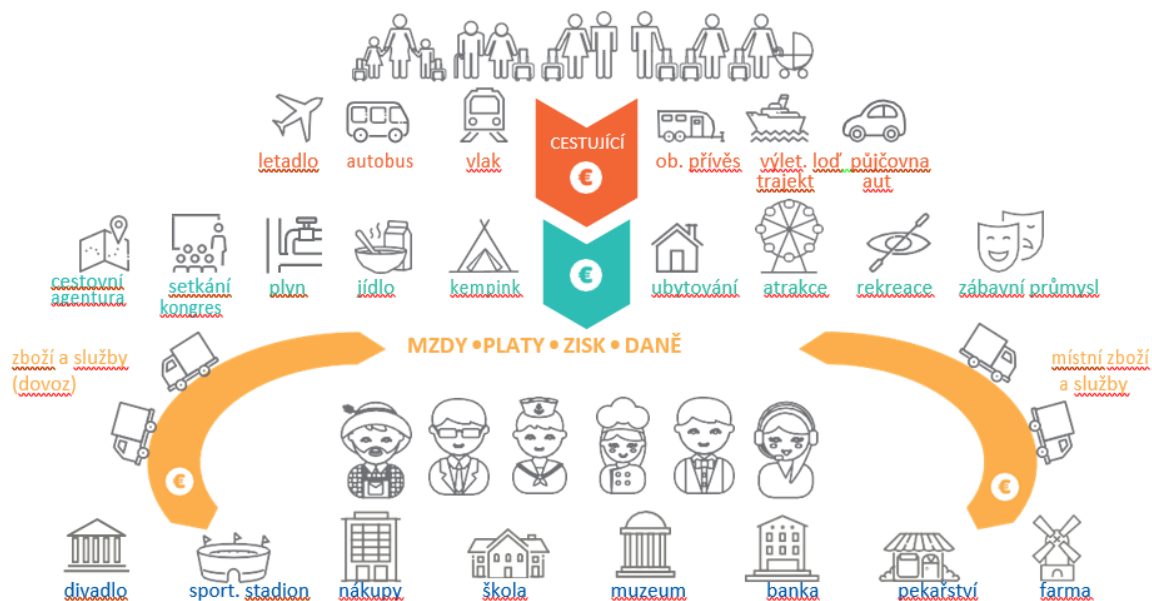
¹³ https://osha.europa.eu/sites/default/files/publications/documents/EU_guidance_COVID_19_CS.pdf



Cestovní ruch je čtvrtou největší vývozní kategorií EU a má vedlejší přínosy pro evropské hospodářství jako celek: jedno euro přidané hodnoty plynoucí z cestovního ruchu má nepřímý účinek na navýšení přidané hodnoty v jiných odvětvích průmyslu o 56 centů.

Cestovní ruch je složitý ekosystém, do kterého je zapojena řada aktérů: poskytovatelé informací a služeb off-line a on-line (turistické kanceláře, digitální platformy, poskytovatelé cestovních technologií), cestovní kanceláře a agentury, poskytovatelé ubytování, organizace destinačního managementu, turistické atrakce a činnosti v oblasti přepravy cestujících. Cestovní ruch a doprava jsou rovněž závislé na velkých průmyslových odvětvích (např. stavebnictví, výroba letadel, stavba lodí). Velké nadnárodní korporace fungují bok po boku s malými společnostmi, z 90 % s malými a středními podniky. Cestovní ruch je přítomen v řadě různých druhů oblastí a regionů: v městských centrech, ostrovních, pobřežních, venkovských a odlehlých oblastech a v nejvzdálenějších regionech EU¹⁴.

¹⁴ Nejvzdálenější regiony EU ve smyslu definice v článku 349 SFEU – devět regionů EU v Atlantském oceánu, Indickém oceánu, Karibiku a v Latinské Americe, z nichž všechny kromě jednoho jsou ostrovy závislé na cestovním ruchu. Smlouva stanoví na podporu těchto regionů konkrétně přizpůsobená opatření EU.

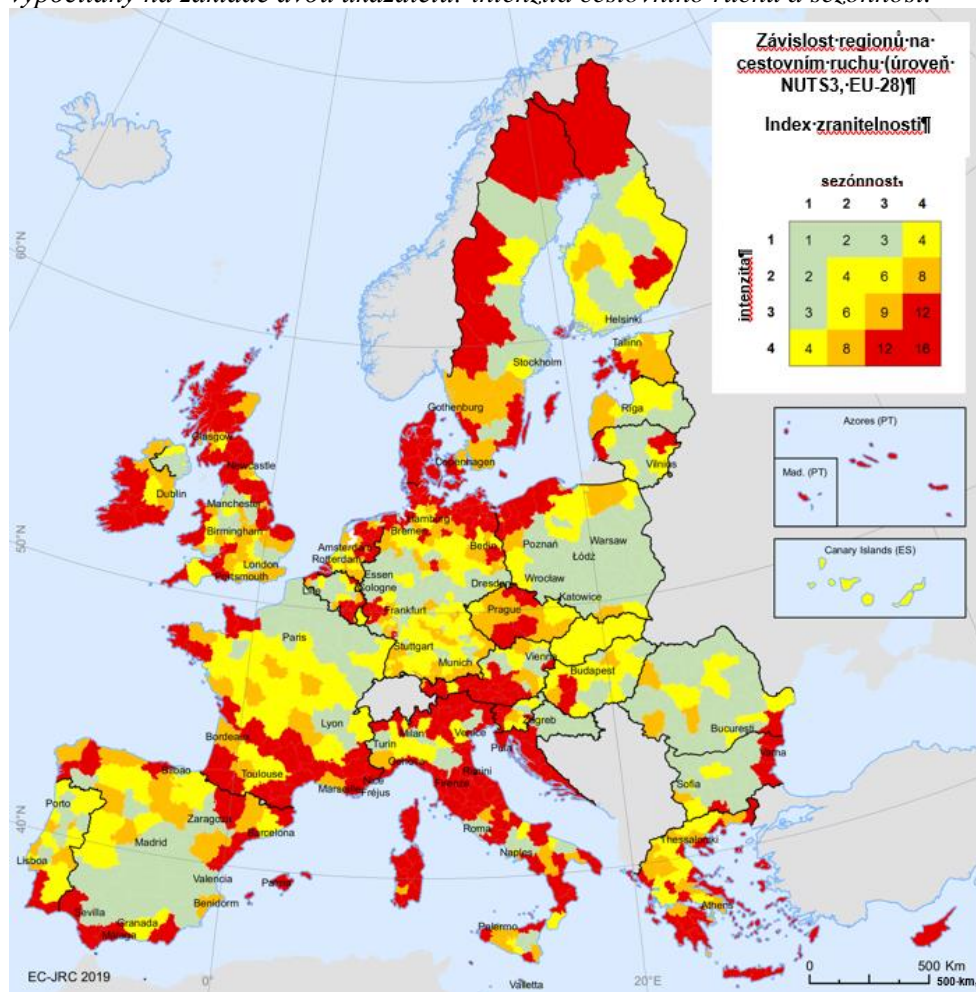


Zdroj: Světová rada cestování a cestovního ruchu (WTTC).

Cestovní ruch je páteří hospodářství mnoha členských států (čtyři z nich se řadí mezi hlavní světové destinace, pokud jde o příjezdy zahraničních turistů a příjmy¹⁵.) Závislost na aktivitách v oblasti cestovního ruchu je v jednotlivých regionech Evropy různá. Silný dopad je na ostrovech, v pobřežních a nejvzdálenějších regionech, a to vzhledem k jejich závislosti na činnostech spojených s cestovním ruchem nebo na mezinárodní letecké dopravě. Značný dopad pocítily i venkovské oblasti, které mají omezenou propojenost a které jsou závislé na cestovním ruchu.

¹⁵ Francie, Španělsko, Itálie, Německo.

Mapa regionální zranitelnosti. Zdroj JRC. Index zranitelnosti je vzájemně hodnocený poměr vypočítaný na základě dvou ukazatelů: intenzita cestovního ruchu a sezónnost.



b) Dopad krize

Pandemie způsobuje nebývalý tlak na ekosystém cestovního ruchu EU. Cestovní ruch se v důsledku cestovních a jiných omezení v prvním čtvrtletí roku 2020 v EU a na celém světě postupně zastavil. OECD odhaduje, že se tento pokles v závislosti na délce krize v oblasti zdravotnictví a tempu oživení pohybuje v rozmezí od 45 % do 70 %.

Podniky v oblasti cestovního ruchu čelí **akutní krizi likvidity**. Podle odhadů odvětví dosáhly ztráty příjmů na evropské úrovni v případě hotelů a restaurací 85 %, v případě cestovních kanceláří a agentur 85 %, v případě dálkové železniční dopravy 85 % a u výletních plavb a leteckých společností 90 %. V porovnání se stejným obdobím v předchozích letech zaznamenává cestovní a turistický ruch EU pokles rezervací v řádu 60 až 90 %. Nejvíce krize zasáhla malé a střední podniky, které se v nejisté situaci, bez likvidních prostředků snaží udržet nad vodou, získat přístup k financování a udržet si své zaměstnance a jejich talent.

Bez okamžitých opatření a nouzového financování, které by jim umožnilo překlenout dobu, než se cestovní ruch oživí, by se řada společností mohla v nadcházejících týdnech či měsících dostat do úpadku.

Rovněž jsou ohrožena **pracovní místa**. Cestovní ruch je silně závislý na sezónních a dočasných pracovnících (23 %¹⁶), mezi kterými je mnoho mladých lidí (37 % pracovníků v cestovním ruchu je mladších 35 let), žen (59 %) a lidí z jiných zemí (15 % z EU nebo ze zemí mimo EU)¹⁷. Tato pracovní místa jsou často soustředěna v regionech, které nedisponují alternativními zdroji zaměstnanosti a zaměstnávají pracovníky s nízkou kvalifikací, přičemž cestovní ruch v řadě z nich, včetně ostrovů, odlehlých a nejbudnějších regionů, představuje 10 % až 50 % celkové zaměstnanosti. Cestovní ruch rovněž zahrnuje významnou část sociálních podniků, což přispívá k sociálnímu začleňování. Bez okamžitých opatření na podporu zaměstnanosti by v Evropě mohla krize vést ke ztrátě asi 6 milionů pracovních míst a mít negativní dopad na živobytí mnohem většího počtu osob v různých členských státech, často z řad ekonomicky nejzranitelnějších.

c) Řešení krize likvidity

Řada členských států již přijala opatření na základě dočasného rámce státní podpory z března 2020, jejichž cílem je poskytnout přímé granty až do výše 800 000 EUR nebo půjčky či záruky, které mají u vyšších částek velmi výhodné podmínky, nebo v některých případech poskytnout náhrady podnikům za škody, které v důsledku pandemie utrpěly.

EU uvolnila 1 miliardu EUR, která bude sloužit jako záruka pro Evropský investiční fond a která následně umožní vydat záruku na úvěr ve výši 8 miliard EUR na pomoc 100 000 malým a středním podnikům z celé EU, včetně oblasti cestovního ruchu.

Investiční iniciativa v reakci na koronavirus dává členským státům značnou flexibilitu, pokud jde o přesměrování financování za účelem poskytnutí okamžité likvidity malým a středním podnikům v oblasti cestovního ruchu, a pomáhá jim připravit se na letní/zimní sezónu 2020. Financování provozního kapitálu malých a středních podniků může zahrnovat zejména náklady práce, suroviny a provozní vstupy, zásoby a režijní náklady, nájemné a veřejné služby. Rovněž by zahrnovalo možnost financování jak pro podniky, tak pro regionální orgány v zájmu dosažení souladu s protokoly v oblasti veřejného zdraví, včetně úklidu, ochranných prostředků, úpravy veřejných prostor, zdravotnických a lékařských kapacit, aby byly schopny přijímat větší počet návštěvníků.

Kromě pomoci podnikům v cestovním ruchu zaměřené na přizpůsobení se požadavkům na veřejné zdraví by finanční podpora EU a vnitrostátní finanční podpora měly být k dispozici i za účelem stimulace dalších investic na posílení odolnosti.

Na pomoc regionům, které byly krizí postiženy nejvíce, by měly členské státy vypracovat komplexní strategie pro oživení těchto regionů na základě stávajících strategií inteligentní specializace a územních strategií v rámci politiky soudržnosti. Tyto strategie by v první fázi měly pomoci podnikům působícím v cestovním ruchu a souvisejícím službám znovu nastartovat provoz prostřednictvím lepšího přístupu k finančním prostředkům. Tyto

¹⁶ V Evropské unii existují velké rozdíly (od 5 % dočasných smluv v cestovním ruchu na Maltě po 45 % v Řecku). Velké rozdíly jsou i mezi různými segmenty odvětví cestovního ruchu (27 % dočasných pracovních míst v oblasti ubytování, 12 % v případě cestovních agentur a kanceláří, 9 % v letecké dopravě). Zdroj: https://ec.europa.eu/eurostat/statistics-explained/index.php?title=Tourism_industries_-_employment#Characteristics_of_jobs_in_tourism_industries

¹⁷Zdroj: https://ec.europa.eu/eurostat/statistics-explained/index.php?title=Tourism_industries_-_employment#Characteristics_of_jobs_in_tourism_industries

iniciativy by měly být spojeny s opatřeními na podporu digitalizace, udržitelnosti a investic do dovedností prostřednictvím Evropského fondu pro regionální rozvoj na podporu udržitelného cestovního ruchu a mobility, jakož i hospodářské diverzifikace s cílem vybudovat odolnost vůči vnějším otřesům.

Tyto strategie by měly rovněž přeměrovat stávající prostředky Fondu soudržnosti do investic za účelem obnovení důvěry turistů, např. do správy veřejných prostor a uplatňování zdravotních a bezpečnostních protokolů. Komise zajistí, aby podpora pro regiony silně závislé na cestovním ruchu byla účinněji zacílena na příští generace programů soudržnosti.

Komise bude rovněž podporovat spolupráci mezi regiony při přípravě inteligentních řešení na oživení v ekosystému cestovního ruchu. Na základě nedávného úspěšného pilotního projektu zahájí Komise novou výzvu k podávání návrhů na meziregionální partnerství v oblasti cestovního ruchu s cílem sdílet, zkoušet a uskutečňovat nová inteligentní řešení pro oživení a vytvářet nový hodnotový řetězec inovativního, odpovědného a udržitelného cestovního ruchu.

Komise bude motivovat členské státy a regiony, které jsou nejvíce postiženy útlumem cestovního ruchu, aby využívaly možnosti, jež nabízí Investiční iniciativa pro reakci na koronavirus, na podporu malých a středních podniků v oblasti cestovního ruchu v rámci stávající změny plánování prostředků z Fondu soudržnosti.

d) Atraktivní, dobrovolné poukazy: řešení výhodné pro podniky i zákazníky

Hlavním problémem likvidity v odvětví cestování a cestovního ruchu jsou chybějící nové rezervace a zároveň značný počet žádostí o vrácení peněz za zrušené rezervace. Ve snaze vyjasnit použitelná pravidla Unie v této oblasti přijala Komise dne 18. března pokyny pro výklad nařízení EU o právech cestujících a dne 19. března neformální pokyny k uplatňování směrnice o souborných cestovních službách.

Prostřednictvím **doporučení o poukazech nabízených cestujícím jako alternativa k vrácení peněz za zrušené souborné cestovní a přepravní služby v souvislosti s pandemií COVID-19¹⁸** chce Komise zajistit, aby se uvedené poukazy pro cestující staly funkční a přitažlivou alternativou finanční náhrady zrušených cest. Dopravci a cestovní kanceláře by měli postupovat jednotně a cestujícím umožnit atraktivní a zaručenou volbu mezi vrácením hotovosti v souladu s jejich zákonnými právy podle právních předpisů EU nebo přijetím poukazu.

Aby bylo akceptování poukazů pro cestující atraktivní alternativou k vrácení peněz, měla by se na poukazy vztahovat ochrana před platební neschopností subjektu, který jej vydal, a v případě jejich nevyužití by mělo být po uplynutí maximálně jednoho roku možné požádat o vrácení peněz. Cestovní kanceláře by rovněž měly určité charakteristiky kombinovat, aby byly poukazy pro cestující zajímavé. Například by měly být flexibilní, pokud jde o rozsah služeb, na které je lze použít, a přenosné. Cestující by tak měli v případě nových rezervací větší jistotu. Široce přístupné a zajištěné poukazy představují pro cestovní kanceláře nákladově efektivní řešení, jak cestujícím uhradit jejich náklady.

¹⁸ C(2020) 3125.

Dopravci a pořadatelé by měli cestujícím nabízet poukazy představující atraktivní a zaručenou alternativu k vrácení hotovosti, které vykazují vlastnosti popsané v doporučení Komise. Poukazy by měly být chráněny před platební neschopností dopravců a pořadatelů a v případě jejich nevyužití by mělo být možné požádat o vrácení peněz.

Organizace spotřebitelů a cestujících na úrovni Unie i na úrovni členských států by měly vyzvat cestující a k tomu, aby místo náhrady formou vrácení peněz akceptovali poukazy, které vykazují vlastnosti popsané v tomto doporučení.

Organizace podnikatelů, spotřebitelů a cestujících na úrovni Unie i na úrovni členských států a orgány členských států, včetně vnitrostátních donucovacích orgánů, by měly přispět k informování všech dotčených stran o tomto doporučení a spolupracovat na jeho provádění.

e) Záchrana pracovních míst

Evropský sociální fond podporuje režimy zkrácené pracovní doby, které zachovávají pracovní místa. Iniciativa pro dočasnou podporu na zmírnění rizik nezaměstnanosti v mimořádné situaci (SURE) dále poskytne finanční prostředky ve výši až 100 miliard eur, které mají členským státům pomoci pokrýt náklady vnitrostátních režimů zkrácené pracovní doby a podobných opatření umožňujících společně zachovat pracovní místa. Tyto veřejné programy umožňují podnikům zkrátit pracovní dobu, přičemž je jejich pracovníkům zároveň poskytována podpora příjmu.

Klíčovou prioritou je podpořit pracovníky, kteří přišli o práci, při hledání nového pracovního místa. K tomu je zapotřebí partnerství mezi službami zaměstnanosti, sociálními partnery a společnostmi, aby se usnadnilo rychlé přijímání na nová pracovní místa a změna kvalifikace se zaměřením na mladé lidi a včetně podpory pro sezónní pracovníky.

Aby se zvýšila odolnost a zabránilo se budoucímu nedostatku kvalifikovaných pracovníků, kteří jsou nezbytní pro ekologickou a digitální transformaci¹⁹, měly by členské státy rovněž navýšit možnosti prohlubování dovedností, a to prostřednictvím vnitrostátních fondů a fondů EU (např. Evropského sociálního fondu, Evropského fondu pro regionální rozvoj, Programu InvestEU a Evropského zemědělského fondu pro rozvoj venkova).

Plán pro odvětvovou spolupráci v oblasti dovedností stanoví na úrovni EU rámec pro strategickou spolupráci mezi klíčovými zúčastněnými stranami s cílem řešit krátkodobé a střednědobé potřeby v oblasti dovedností ve vybraných odvětvích, mimo jiné i v cestovním ruchu²⁰. Budoucí aktualizovaná agenda dovedností stanoví další podporu odvětvové spolupráce s cílem řešit potřeby v oblasti dovedností, přičemž se zaměří na úspěšnou digitální a ekologickou transformaci. Své síly by v tomto ohledu mohly za podpory programů Erasmus a Interreg spojit regiony disponující strategiemi pro inteligentní specializaci v oblasti cestovního ruchu a evropská seskupení působící v oblasti cestovního ruchu.

¹⁹ https://ec.europa.eu/growth/sectors/tourism/support-business/skills_cs

²⁰ <https://nexttourismgeneration.eu/>

f) Podpora místního cestovního ruchu

Cestovní ruch v domovských zemích a v rámci EU bude v krátkodobém horizontu převládat. Ročně uskuteční alespoň jednu soukromou cestu 267 milionů Evropanů (62 % obyvatelstva) a dovolenou ve své domovské zemi nebo v jiné zemi EU tráví 78 % Evropanů²¹.

Využijeme-li stávající situaci kreativně, poskytne krize po zrušení opatření omezujících volný pohyb příležitost těšit se z bohaté rozmanitosti kultury a přírody v našich vlastních či jiných zemích EU a z nových zážitků po celý rok.

Řada evropských regionů a měst je silně závislá na **kulturním cestovním ruchu**²². Technologie přispěly během této pandemie k jeho přetvoření, neboť daly vzniknout novým příležitostem pro kreativní vyjadřování a rozšíření publika. **Pobřežní²³ a námořní cestovní ruch, cestování po vnitrozemských vodních cestách, jakož i venkovský cestovní ruch²⁴** existují v řadě regionů EU a umožňují vytvářet inovativní, místní nabídky pro obchodní cesty a rekreační příležitosti mimo sezónu. Vznikají nové příležitosti objevovat skryté nebo zapomenuté přírodní a kulturní poklady blíže k domovu a vychutnávat si místní produkty. Za účelem podpory cestovního ruchu v rámci EU by se na tento specifický způsob cestování mohl zaměřit navrhovaný Evropský rok železniční dopravy, který má být vyhlášen v roce 2021.

V členských státech, kde byly zavedeny **systémy sponzorských poukazů**, zákazníci nadšeně podpořili své oblíbené hotely nebo restaurace. Tyto systémy by se mohly rozšířit i na další oblasti cestovního ruchu, jako je kultura a zábava. Komise zajistí informační portál pro jejich zviditelnění. Portál bude propojovat dodavatele se všemi iniciativami a platformami nabízejícími takové systémy. Občané zde budou moci nalézt všechny iniciativy a nabídky v celé EU. Kromě toho vyzve Komise ve spolupráci s členskými státy místní organizace v oblasti cestovního ruchu, ale také subjekty na trhu, které působí v odvětví cestovního ruchu, jako jsou malé a velké internetové platformy (prostřednictvím kterých řada podniků v cestovním ruchu oslovuje své zákazníky), společnosti poskytující kreditní karty a poskytovatele platebních systémů k přijetí závazku zavést systémy sponzorských poukazů.

Komise ve spolupráci s členskými státy vyzve zúčastněné subjekty k přijetí závazku zavést systémy sponzorských poukazů a zřídí elektronickou platformu, jejímž úkolem bude propojit tyto subjekty s poskytovateli služeb v odvětví cestovního ruchu.

V rámci svého strategického přístupu pro udržitelnou modrou ekonomiku bude Komise podporovat přechod na udržitelnější model pobřežního a námořního cestovního ruchu. Rovněž bude jakožto udržitelný model cestovního ruchu ve venkovských oblastech podporovat agroturistiku.

²¹ Eurostat, „Lidé v pohybu. Statistika o mobilitě v Evropě“, 2019

²² Kulturní cestovní ruch, který představuje 40 % cestovního ruchu v Evropě, trpí zejména tím, že byla zrušena většina kulturních aktivit, jako jsou veletrhy a festivaly, a že byly uzavřeny instituce, jako jsou muzea (92 %).

²³ Více než polovina (51,7 %) ubytovacích zařízení cestovního ruchu v EU se nachází v pobřežních oblastech a 30 % nocí Evropané strávili v přímořských letoviscích.

²⁴ Z údajů Eurostatu vyplývá, že v roce 2018 se 45 % kapacity ubytovacích zařízení cestovního ruchu v EU-27 (vyjádřeno v počtu lůžek) nacházelo ve venkovských oblastech.

Evropská platforma pro digitální kulturní dědictví Europeana²⁵ bude od června pokračovat v práci na své dimenzi cestovního ruchu, v rámci které bude představovat evropské kulturní poklady a skryté skvosty. Ve druhé polovině roku bude za pomoci webové aplikace Kulturní drahokamy (Cultural gems)²⁶ spuštěna kampaň, v rámci které budou moci ambasadoři z řad občanů podporovat místní cestovní ruch.

Komise bude ve spolupráci s členskými státy pokračovat ve svých předchozích snahách, jejichž cílem je podporovat sdílení informací a vybízet Evropany k objevování rozmanitosti krajiny, kultur a zážitků v Evropě, mimo jiné Evropských hlavních měst inteligentního cestovního ruchu²⁷ a Evropské turistické destinace nejvyšší kvality (EDEN)²⁸.

IV. VZÁJEMNÁ SPOLUPRÁCE

Záležitosti cestovního ruchu, dopravy a hranic se řídí řadou složitých politických rámců, které byly vytvořeny a které jsou prováděny odděleně, a sice na různých úrovních – místní, regionální, národní a EU. Za širokou škálu politik v oblasti cestovního ruchu a dopravy jsou odpovědná města a někdy regiony. Rozmanitost ekosystému cestovního ruchu se odráží v jeho řízení, ale představuje také výzvy, neboť opatření politik uplatňovaná bez koordinace na různých úrovních se mohou vzájemně svými účinky rušit nebo dokonce brzdit.

Opatření a pokyny v rámci tohoto balíčku by společně a ve spojení s místními, regionálními a vnitrostátními opatřeními měly pomoci dát ekosystému cestovního ruchu pevný základ. Aby ale všechno fungovalo, je potřeba skutečná spolupráce mezi celou řadou rámců politik a aktérů působících v cestovním ruchu:

- na horizontální úrovni – mezi místními, regionálními a vnitrostátními orgány a Komisí;
- na vertikální úrovni – mezi celními úředníky, přepravci, poskytovateli ubytování a veškerými dalšími aktéry ekosystému, a to zejména za účelem stanovení konkrétní podoby pokynů, jejich zavedení do praxe a uplatňování.

Ve snaze zajistit odpovídající a včasnou koordinaci mezi všemi zúčastněnými subjekty prostřednictvím stávajících kanálů vytvoří Komise mechanismy koordinace propojující všechny agentury a orgány EU podílející se na přípravě pokynů v souvislosti s COVID-19 v úzké spolupráci se stávajícím systémem krizového řízení.

V. NOVÉ HORIZONTY – CESTA K UDRŽITELNÉ BUDOUCNOSTI

Kromě okamžitých opatření na pomoc je třeba myslet i na budoucnost cestovního ruchu a

²⁵ <https://www.europeana.eu/>

²⁶ <https://culturalgems.jrc.ec.europa.eu/>

²⁷ <https://smarttourismcapital.eu/>. Hlavními městy inteligentního cestovního ruchu v roce 2020 jsou Göteborg a Malaga.

²⁸ https://ec.europa.eu/growth/sectors/tourism/eden/destinations_en

dopravy v EU, jak zajistit jejich větší odolnost a udržitelnost, využít zkušeností získaných během krize a předvídat nové trendy a s tím související spotřebitelské vzorce.

Naším společným cílem by mělo být udržet Evropu na pozici přední světové turistické destinace z hlediska hodnoty, kvality, udržitelnosti a inovací. Tato vize by měla sloužit jako vodítko pro využívání finančních prostředků a investic na evropské, vnitrostátní, regionální a místní úrovni.

Hlavní myšlenkou tohoto nového cíle je **udržitelnost**, která má svůj přínos jak pro cíle Zelené dohody pro Evropu, tak pro silná společenství. Naším cílem by mělo být umožnit cenově dostupnou a udržitelnější dopravu a lepší konektivitu, podpořit inteligentní řízení toků cestovního ruchu na základě spolehlivého měření a nástrojů, diverzifikovat nabídku cestovního ruchu a rozšířit mimosezónní příležitosti, rozvíjet dovednosti v oblasti udržitelnosti u pracovníků v cestovním ruchu a zhodnocovat přírodní a kulturní rozmanitost v Evropě při současné ochraně a obnově krajinného a mořského přírodního kapitálu Evropy v souladu se strategickým přístupem k udržitelné modré a zelené ekonomice. Součástí by měla být podpora udržitelného turistického ubytování (prostřednictvím dobrovolných systémů, jako je ekoznačka EU a EMAS). Tyto snahy o udržitelný cestovní ruch by měly být vodítkem pro investiční rozhodování na úrovni EU, ale mohou fungovat pouze ve spojení se silným závazkem na regionální a místní úrovni.

Cestovní ruch může rovněž těžit z **digitální transformace**, která poskytuje nové způsoby, jak zvládat množství uskutečněných cest a příliv turistů, příležitosti a větší výběr, jakož i účinněji využívat omezené zdroje. Díky analyzování dat velkého objemu lze vytvářet a sdílet přesné segmenty profilů účastníků cestovního ruchu a pochopit trendy a potřeby v oblasti cestování. Analýzy mohou cestovnímu ruchu umožnit okamžitě reagovat na měnící se poptávku zákazníků a poskytovat prediktivní modelovou analýzu. Využívání technologie blockchain by provozovatelům v cestovním ruchu umožnilo dokumentování veškerých dostupných informací o bezpečných transakcích.

Digitální nástroje mohou rovněž představovat opatření na budování důvěry, která dají lidem jistotu, že cestování a cestovní ruch mohou být bezpečné. To znamená, že je třeba investovat do digitálních dovedností, včetně kybernetické bezpečnosti a podpory digitálních inovací, a propojovat podniky a aktéry působící v cestovním ruchu se stávajícími datovými prostory na místní a regionální úrovni (např. prostřednictvím probíhajících prací na evropském datovém prostoru v oblasti mobility). To je důležité zejména ve venkovských, odlehlých oblastech a v nejvzdálenějších regionech, kde je cestovní ruch roztržštěný a silně závislý na informacích, dopravě a cestovní dostupnosti.

Zvláštní pozornost budou v rámci tohoto přechodu potřebovat malé a střední podniky. Jak bylo oznámeno v nedávné strategii pro malé a střední podniky, Komise bude spolupracovat se sítěmi v celé Evropě, jako jsou Enterprise Europe Network, Evropské sdružení klastrů a evropská centra pro digitální inovace, aby podpořila udržitelnost a digitalizaci a pomohla společnostem působícím v oblasti místního cestovního ruchu stát se odolnějšími a konkurenceschopnějšími. To vyžaduje meziodvětvové vazby, mezioborový tok znalostí, silnější propojení a budování kapacit, aby se zajistilo rychlejší zavádění výrobků, služeb a inovací procesů. Tyto sítě by měly rovněž propojit cestovní ruch s dalšími odvětvími s cílem urychlit zavádění nových řešení, podpořit meziodvětvové investice v ekosystému cestovního ruchu prostřednictvím informačních a komunikačních technologií, obnovitelné energie, zdravotnictví, vědy o živé přírodě, zemědělsko-potravinářský průmysl a námořní, kulturní a kreativní odvětví, včetně odvětví sdělovacích prostředků.

Pro krátkodobé překonání krize, ale i pro nastínění oživení a řešení společných výzev v dlouhodobějším horizontu je nutná koordinovaná reakce na evropské úrovni.

Jakmile to okolnosti související s veřejným zdravím umožní, zorganizuje Komise evropský kongres o cestovním ruchu, který se bude ve spolupráci s orgány EU, průmyslovým odvětvím, regiony a městy a zúčastněnými subjekty zabývat otázkami evropského cestovního ruchu v budoucnosti, a společně s těmito partnery začne připravovat plán pro udržitelný, inovativní a odolný evropský ekosystém cestovního ruchu do roku 2050 („Evropský program pro cestovní ruch 2050“).