



Bruselj, 28.6.2013
COM(2013) 485 final

POROČILO KOMISIJE EVROPSKEMU PARLAMENTU IN SVETU

**Letno poročilo Evropskemu parlamentu in Svetu o dejavnostih centralne enote Eurodac
v letu 2012**

POROČILO KOMISIJE EVROPSKEMU PARLAMENTU IN SVETU

Letno poročilo Evropskemu parlamentu in Svetu o dejavnostih centralne enote Eurodac v letu 2012

1. UVOD

1.1. Področje uporabe

Uredba Sveta (ES) št. 2725/2000 z dne 11. decembra 2000 o vzpostavitvi sistema „Eurodac“ za primerjavo prstnih odtisov zaradi učinkovite uporabe Dublinske konvencije (v nadaljnjem besedilu: Uredba Eurodac)¹ določa, da Komisija Evropskemu parlamentu in Svetu predloži letno poročilo o dejavnostih centralne enote². To deseto letno poročilo vsebuje podatke o upravljanju in izvajanju sistema leta 2012. Ocenjuje rezultate in stroškovno učinkovitost sistema Eurodac ter kakovost storitev njegove centralne enote. To je zadnje letno poročilo, ki ga bo predložila Komisija, saj bo naslednja letna poročila predstavila agencija eu-LISA (agencija za IT).

1.2. Spremembe pravne ureditve in politik

Komisija je predložila nov predlog, s katerim bo organom kazenskega pregona omogočila dostop do sistema Eurodac in ki ga je predstavila 30. maja 2012³. Prvič je prenovitev Uredbe Eurodac, ki organom kazenskega pregona ni omogočala dostopa, sprejela leta 2008⁴. Spremenjeni predlogi so bili sprejeti leta 2009⁵ in so organom kazenskega pregona omogočili dostop do sistema (ki je prenehal veljati z začetkom veljavnosti Pogodbe o delovanju Evropske unije (PDEU)), in ponovno leta 2010⁶, ko niso vključevali organov kazenskega pregona. Postalo je jasno, da bo dostop organov kazenskega pregona za Svet postal bistveni del skupnega evropskega azilnega sistema, zato je Komisija sprejela njegov predlog iz leta 2012.

CENTRALNA ENOTA SISTEMA EURODAC⁷

¹ UL L 316, 15.12.2000, str. 1.

² Člen 24(1) Uredbe Eurodac.

³ COM(2012) 254 final.

⁴ COM(2008) 825 final.

⁵ COM(2009) 342 final in COM(2009) 344 final.

⁶ COM(2010) 555 final.

⁷ Uredba Eurodac določa vzpostavitev centralne enote, ki jo upravlja Evropska komisija in zajema sistem za avtomatsko identifikacijo prstnih odtisov (AFIS – automated fingerprint identification system), ki prejema podatke in pošilja odgovore („zadetek/ni zadetkov“) nacionalnim enotam (nacionalnim dostopnim točkam) v vsaki državi članici. V Uredbi Eurodac in njenih izvedbenih pravilih so opredeljena pooblastila v zvezi z zbiranjem, pošiljanjem in primerjavo prstnih odtisov, načini pošiljanja, statističnimi nalogami centralne enote in standardi, ki se uporabljajo za prenos podatkov.

1.3. Upravljanje sistema

Člen 38 „uredbe o agenciji za IT“⁸ določa, da bo nova agencija 1. decembra 2012 prevzela upravljanje sistema Eurodac. Vendar je za zagotovitev neprekinjenega zagotavljanja storitev, ki je predvideno v Uredbi, potrebno prehodno obdobje za dokončanje prenosa upravljanja sistema Eurodac iz sedežev v Bruslju (Belgija) in Luksemburgu na nove lokacije v Strasbourg (Francija) in Sankt Johannu im Pongau (Avstrija). Zato se pričakuje, da bo upravljanje sistema Eurodac agencija prevzela leta 2013.

Postopek prenosa leta 2013 vključuje usposabljanje zaposlenih v agenciji za IT, vzpostavitev povezave, s katero lahko agencija za IT iz Strasbourg upravlja obstoječo infrastrukturo IT sistema Eurodac, ki ima sedež v Luksemburgu, do namestitve dvojnika centralne enote v Strasbourg in podporne centralne enote v Sankt Johannu im Pongau ter razgraditve infrastrukture IT stare centralne enote in podporne centralne enote v Luksemburgu.

1.4. Kakovost storitev in stroškovna učinkovitost

Komisija si je nadvse prizadevala za zagotavljanje visoko kakovostnih storitev državam članicam, ki so končne uporabnice centralne enote Eurodac. Centralna enota Eurodac leta 2012 pri delovanju sistema ni evidentirala nobenih prekinitev. Skupaj je bila centralna enota Eurodac na voljo 99,98 % časa.

Odhodki za vzdrževanje in delovanje centralne enote leta 2012 so znašali 421 201,75 EUR in pomenijo zmanjšanje odhodkov v primerjavi s prejšnjimi leti (1 040 703,82 EUR leta 2011, 2 115 056,51 EUR leta 2010 in 1 221 183,83 EUR leta 2009), zlasti zaradi posodobitve sistema Eurodac (Eurodac plus).

Učinkovita raba obstoječih virov in infrastrukture, ki jih upravlja Komisija, kot je uporaba omrežja s-TESTA, je omogočila nekaj prihrankov⁹. Komisija je (prek programa ISA¹⁰) zagotovila tudi komunikacijske in varnostne storitve za izmenjavo podatkov med centralno enoto in nacionalnimi enotami. Te stroške, ki bi jih v skladu s členom 21(2) in (3) Uredbe Eurodac prvotno morala nositi vsaka država članica, je na koncu krila Komisija z uporabo skupnih razpoložljivih infrastruktur.

V smislu stroškovne učinkovitosti sistem Eurodac državam članicam omogoča primerjavo med podatki, ki so jih prvotno poslale druge države članice, in podatki, ki jih same prvotno pošljejo, da se ugotovi, ali je prosilec že vložil prošnjo za azil (v drugi državi ali v lastni državi). To posledično

⁸ Uredba (EU) št. 1077/2011 Evropskega parlamenta in Sveta z dne 25. oktobra 2011 o ustanovitvi Evropske agencije za operativno upravljanje obsežnih informacijskih sistemov s področja svobode, varnosti in pravice, UL L 286, 1.11.2011, str. 1.

⁹ Omrežje S-TESTA (varne vseevropske telematske storitve med upravami) zagotavlja generično infrastrukturo za izpolnjevanje poslovnih potreb in zahtev po izmenjavi informacij med EU in nacionalnimi upravami.

¹⁰ ISA (interoperabilne rešitve za evropske javne uprave) je nov program za izboljšanje sodelovanja po elektronski poti med javnimi upravami držav članic EU. Je nadgradnja prejšnjih programov IDA II (izmenjava podatkov med upravami) in IDABC (interoperabilno zagotavljanje evropskih e-vladnih storitev javnim upravam, podjetjem in državljanom).

pomeni velike prihranke za nacionalne proračune, saj državam članicam ni treba zagotoviti nacionalnega sistema za avtomatsko identifikacijo prstnih odtisov (AFIS) za primerjavo prstnih odtisov znotraj zadevne države.

Leta 2012 je bilo 411 236 uspešnih vnosov podatkov v centralno enoto, odhodki za vzdrževanje in delovanje centralne enote leta 2012 pa so znašali 421 021,75 EUR, kar pomeni strošek v višini le 1,02 EUR na vnos podatkov.

1.5. Varovanje in varnost podatkov

S členom 18(2) Uredbe Eurodac je vzpostavljena kategorija vnosov podatkov, ki na zahtevo osebe, katere podatki se hranijo v centralni podatkovni zbirki, omogoča tako imenovana „posebna iskanja“ („kategorija 9“), da bi se zaščitile pravice te osebe, na katero se podatki nanašajo, pri dostopu do njenih podatkov.

Kot je bilo poudarjeno v prejšnjih letnih poročilih, je v prvih letih delovanja sistema Eurodac veliko število „posebnih iskanj“ povzročilo zaskrbljenost, da bi lahko državne uprave zlorabile namen te funkcije.

Leta 2012 je bilo skupno izvedenih 111 takih iskanj, kar je 50,9-odstotno zmanjšanje v primerjavi z letom 2011 (226), vendar še vedno veliko več kot leta 2010, ko je bilo izvedenih 66 takih iskanj, ali leta 2009, ko je bilo izvedenih 42 takih iskanj. Leta 2012 je Francija izvedla 51 (46 %) posebnih iskanj. Leta 2011 pa je 79 % vseh posebnih iskanj izvedla Španija.

Komisija je za boljše spremljanje tega pojava v svoj predlog za spremembo Uredbe Eurodac vključila zahtevo, da države članice pošljejo pristojnemu državnemu nadzornemu organu dvojni zahteve za dostop do podatkov osebe, na katero se nanašajo podatki.

2. PODATKI IN UGOTOVITVE

Priloga k temu letnemu poročilu vsebuje razpredelnice z dejanskimi podatki, ki jih je centralna enota pridobila v obdobju od 1. januarja 2012 do 31. decembra 2012. Statistični podatki Eurodac temeljijo na podatkih o: 1) prstnih odtisih vseh posameznikov, starih 14 let ali več, ki so vložili prošnjo za azil v državah članicah („kategorija 1“); 2) prstnih odtisih posameznikov, ki so bili prijeti pri nezakonitem prehodu zunanje meje države članice („kategorija 2“), ali 3) osebah, za katere se je ugotovilo, da se nezakonito zadržujejo na ozemlju države članice (če so pristojni organi menili, da je treba preveriti to možnost pred obravnavo prošnje za azil) („kategorija 3“).

Podatki sistema Eurodac o prošnjah za azil niso primerljivi s podatki Eurostata, utemeljenimi na mesečnih statističnih podatkih, ki jih zagotavljajo ministrstva za pravosodje in notranje zadeve. Za razlike je mnogo metodoloških razlogov. Podatki Eurostata zajemajo vse prosilce za azil, ne glede na njihovo starost. Poleg tega zbiranje njihovih podatkov vključuje razlikovanje med osebami, ki prošnjo za azil vložijo v referenčnem mesecu (zaradi česar so lahko vključene tudi večkratne prošnje), in osebami, ki prošnjo za azil vložijo prvič.

2.1. Uspešni vnosi podatkov

„Uspešen vnos podatkov“ je vnos podatkov, ki ga je centralna enota pravilno obdelala, ne da bi ga zavrnila zaradi težav s potrditvijo podatkov, napakami v prstnih odtisih ali nezadostno kakovostjo¹¹.

Centralna enota je leta 2012 prejela skupaj 411 236 uspešnih vnosov podatkov, kar pomeni 0,26-odstotno zmanjšanje v primerjavi z letom 2011 (412 303 uspešni vnosi). Na prvi pogled to kaže na izjemno stabilnost v primerjavi z razlikami iz predhodnih let. Vendar so se za nekatere države članice vrednosti v primerjavi s predhodnimi leti pomembno razlikovale. Najbolj opazen primer je bila Italija, kjer se je število vnosov podatkov zmanjšalo s 96,685 leta 2011 na 30,616 leta 2012 (–68,33 %). Ta vrednost je precej bolj skladna s predhodnimi leti in ponovno izpostavlja učinek arabske pomladi leta 2011 na število prosilcev za mednarodno zaščito in nezakonitih priseljencev, ki so bili prijete pri prečkanju meje. Število vnosov podatkov se je znatno zmanjšalo tudi v Latviji, na Finskem in na Malti. Vendar se je število vnosov podatkov nekoliko povečalo v Nemčiji, na Švedskem, v Bolgariji, na Poljskem in v Grčiji. V Grčiji se je odstotek vnosa podatkov najbolj povečal, in sicer za 175 % (z 12 469 leta 2011 na 34 294). Vnos podatkov v Grčiji se je močno povečal v primerih kategorije 2, v katerih se je v predhodnem letu znatno zmanjšal.

Trend števila vnosov podatkov o prosilcih za azil („**kategorija 1**“) se je nekoliko povečal leta 2012, in sicer na 285 959, medtem ko je leta 2011 znašal 275 857 (3,66 %), leta 2010 pa 215 463 vnosov podatkov.

Z izjemo povečanja v Grčiji se je število oseb, ki so bile prijete v zvezi z nezakonitim prehodom zunanje meje („**kategorija 2**“), na splošno zmanjšalo, in sicer s 57 693 leta 2011 na 39 300 leta 2012 (–31,88 %). Kot navedeno, so bile največje spremembe v Grčiji, kjer se je število prijatih oseb povečalo z 530 leta 2011 na 21 951 leta 2012 (4 042 %), v Bolgariji, kjer se je število prijatih oseb povečalo s 509 leta 2011 na 1 518 leta 2012 (198 %), na Madžarskem, kjer se je število prijatih oseb zmanjšalo z 906 leta 2011 na 260 leta 2012 (–71,3 %), in v Italiji, kjer se je število prijatih oseb zmanjšalo s 50 555 leta 2011 na 11 272 leta 2012 (–77 %).

Leta 2011 štiri države (Češka, Islandija, Latvija in Švedska) niso poslale nobenih vnosov podatkov „kategorije 2“, dodatnih devet držav članic pa je poslalo manj kot deset vnosov podatkov (Belgija, Švica, Danska, Estonija, Irska, Litva, Luksemburg, Portugalska in Romunija). Kot je bilo pojasnjeno že v poročilu za leto 2009, so razhajanja med številom podatkov kategorije 2, poslanih v sistem Eurodac, in podatki iz drugih statističnih virov o obsegu nezakonitih prehodov meje v državah članicah, ki jih je ponazorila statistika Eurodac, posledica opredelitve iz člena 8(1) Uredbe Eurodac¹². To vprašanje bo pojasnjeno v okviru tekočega pregleda Uredbe Eurodac.

¹¹ V razpredelnici 2 v Prilogi so navedeni uspešni vnosi podatkov, razčlenjeni po vrstah uspešnih vnosov podatkov po državah članicah med 1. januarjem 2012 in 31. decembrom 2012.

¹² „V skladu z zaščitnimi klavzulami iz Evropske konvencije o človekovih pravicah in Konvencije Združenih narodov o otrokovih pravicah vsaka država članica nemudoma odvzame prstne odtise vseh prstov vsakemu tujcu, starejšemu od 14 let, ki so ga pristojni

Skupno število vnosov podatkov „**kategorije 3**“ (podatki o osebah, ki so bile prijete v času nezakonitega zadrževanja na ozemlju države članice) se je povečalo za 9,17 %, in sicer z 78 753 leta 2011 in 72 840 leta 2010 na 85 976. Irska je bila, tako kot v predhodnih letih, edina država članica, ki ni poslala nobenih vnosov podatkov „kategorije 3“.

Čeprav iskanja po podatkih „kategorije 3“ v skladu z Uredbo Eurodac niso obvezna, Komisija spodbuja države članice, da to možnost uporabijo, preden začnejo postopek vrnitve na podlagi Direktive 2008/115/ES Evropskega parlamenta in Sveta z dne 16. decembra 2008 o skupnih standardih in postopkih v državah članicah za vračanje nezakonito prebivajočih državljanov tretjih držav¹³. V primerih iz Uredbe Eurodac¹⁴ bi se lahko s tovrstnim iskanjem ugotovilo, ali je državljan tretje države zaprosil za azil v drugi državi članici, v katero ga je treba vrniti na podlagi Dublinske uredbe. Leta 2012 so največ vnosov podatkov „kategorije 3“ izvedle Nemčija (24 621 oz. 29 %), Nizozemska (11 172 oz. 13 %) in Združeno kraljestvo (10 279 oz. 12 %). To je v skladu s trendom leta 2010 in 2011.

2.2. „Zadetki“

2.2.1. Večkratne prošnje za azil (zadetki „primerjave ujemanja podatkov kategorije 1 s podatki kategorije 1“)

Od skupaj 285 959 prošenj za azil, ki so bile leta 2012 zabeležene v sistemu Eurodac, jih je bilo 27,48 % zabeleženih kot „večkratne prošnje za azil“ (tj. dvakrat ali več), kar pomeni, da so bili v 78 591 primerih prstni odtisi iste osebe že zabeleženi kot podatek „kategorije 1“ v isti ali drugi državi članici. Leta 2011 je bilo teh primerov 61 819 (22,4 %). Vendar praksa nekaterih držav članic, da v skladu z Dublinsko uredbo odvzamejo prstne odtise pri vrnitvi, povzroča izkrivljanje statističnih podatkov o večkratnih prošnjah: ponovni odvzem in pošiljanje prstnih odtisov prosilca ob prihodu po premestitvi v skladu z dublinsko uredbo napačno kaže, da je prosilec znova zaprosil za azil. Komisija namerava rešiti to težavo in je v svojem predlogu spremembe Uredbe Eurodac uvedla zahtevo, da se premestitve ne smejo evidentirati kot nove prošnje za azil.

Razpredelnica 3 Priloge za vsako državo članico kaže število prošenj za azil, ki se ujemajo s številom prošenj za azil, predhodno evidentiranih v drugi državi članici („tujji zadetki“) ali isti državi članici („domači zadetki“)¹⁵.

nadzorni organi prijeli zaradi ilegalne imigracije meje te države članice po kopnem, morju ali zraku, ko je prišel iz tretje države, *in ki ga niso poslali nazaj.*“

¹³

UL L 348, 24.12.2008.

¹⁴

Člen 11: „(...) Praviloma obstajajo razlogi za preverjanje, ali je tujec predhodno zaprosil za azil v drugi državi članici, kadar: (a) tujec izjavi, da je vložil prošnjo za azil, vendar ne pove, v kateri državi članici je to storil; (b) tujec ne prosi za azil, vendar nasprotuje temu, da bi ga vrnili v njegovo matično državo, ker trdi, da bi bil tam v nevarnosti, ali (c) poskuša kako drugače preprečiti, da bi ga odstranili, z zavračanjem sodelovanja pri ugotavljanju njegove istovetnosti, zlasti s tem, da ne pokaže svojih osebnih dokumentov ali pa pokaže ponarejene.“

¹⁵

Statistični podatki glede domačih zadetkov, navedeni v razpredelnicah, ne ustrezajo nujno zadetkom, ki jih je prenesla centralna enota in so jih evidentirale države članice. Razlog za to je, da države članice ne uporabijo vedno možnosti, določene v členu 4(4), ki od centralne enote zahteva, da išče ujemanje z njihovimi lastnimi podatki, ki so že shranjeni v osrednji podatkovni zbirki. Celó če države članice ne uporabijo te možnosti, mora centralna enota

Leta 2012 je bilo 34,4 % vseh večkratnih prošelj domačih zadetkov (upad z 38,6 % leta 2011). V številnih državah članicah (Belgija, Bolgarija, Ciper, Češka, Španija, Grčija, Irska, Italija, Nizozemska, Poljska in Združeno kraljestvo) ta delež celo presega 50 %. V primeru Belgije je bilo od 14 883 prošelj 10 037 domačih zadetkov (67,4 %), na Cipru pa 139 od 148 prošelj (93,9 %). Domači zadetki, ki se nanašajo na zadeve, ko oseba, ki je zaprosila za azil v državi članici, vloži novo prošnjo v isti državi članici, dejansko izražajo koncept naknadnih prošelj iz člena 32 Direktive Sveta 2005/85/ES z dne 1. decembra 2005 o minimalnih standardih glede postopkov za priznanje ali odvzem statusa begunca v državah članicah¹⁶.

Tuji zadetki navajajo podatke o sekundarnem gibanju prosilcev za azil v EU. Statistični podatki so tako kot v prejšnjih letih potrdili, da sekundarna gibanja ne sledijo nujno „logičnim“ potem med sosednjimi državami članicami. Francija je na primer še naprej prejela največ tujih zadetkov prosilcev za azil, ki so predhodno zaprosili za azil na Poljskem (2 498). Nemčija in Švica sta prejeli veliko število prošelj prosilcev za azil, ki so prej vložili prošnjo na Švedskem (2 567 oziroma 1 050). Statistični podatki o tujih zadetkih tako kot v predhodnih letih kažejo, da ne gre za enosmerna gibanja iz držav, ki imajo kopensko zunanjo mejo ali mejijo na Sredozemsko morje, v države članice, ki so bolj na severu. Vendar pa lahko statistične podatke, ki kažejo sekundarne tokove v države, ki imajo kopensko zunanjo mejo ali mejijo na Sredozemsko morje, v veliki meri pripišemo praksi nekaterih držav članic, ki v skladu z Dublinsko uredbo odzamejo prstne odtise pri vrnitvi.

2.2.2 *Zadeti primerjave „ujemanja podatkov kategorije 1 s podatki kategorije 2“*

Ti zadetki kažejo poti, ki jih uporabijo osebe, ki nezakonito vstopijo na ozemlje držav članic, preden zaprosijo za azil. Leta 2012 je večina zadetkov izvirala iz podatkov, ki so jih poslale Grčija (8 097), Italija (7 171), Španija (1 385), Madžarska (291) in Bolgarija (134) (glej razpredelnico 5). Vendar pa je presenetljivo, da je bila v zvezi z Bolgarijo večina teh zadetkov dejansko domačih zadetkov (84,9 %). Leta 2011 je bilo 85,9 % zadetkov v Italiji domačih zadetkov, vendar se je ta odstotek leta 2012 zmanjšal na 46 %.

V primerjavi z letom 2011 se je leta 2012 povečalo število primerov oseb, prijetih v zvezi z nezakonitim prehodom meje, ki se pozneje odločijo za vložitev prošnje za azil, in sicer z 21 % na 65,3 %. To izraža absolutno povečanje s 7 384 leta 2011 na 17 319 leta 2012.

Večina oseb, ki so v EU vstopile nezakonito preko Italije in bile nato namenjene naprej, je potovala v Švico (2 978), Nemčijo (1 359) ali na Švedsko (881). Tiste osebe, ki so nezakonito vstopile preko Grčije in bile nato namenjene naprej, so v glavnem potovale v Nemčijo (2 168), Švedsko (1 612) ali Avstrijo (1 216). Večina oseb, ki so vstopile preko Španije (410), je potovala naprej v Francijo (410), Nemčijo (284), Belgijo (259) ali

zaradi tehničnih razlogov vedno opraviti primerjavo z vsemi podatki (domačimi in tujimi), shranjenimi v centralni enoti. V teh konkretnih primerih bo centralna enota, četudi obstaja ujemanje z nacionalnimi podatki, preprosto odgovorila „ni zadetkov“, ker država članica ni poslala za primerjavo predloženih podatkov s svojimi lastnimi podatki.

¹⁶

UL L 326, 13.12.2005.

Švico (242), večina tistih, ki so bile namenjene naprej, potem ko so jim bili odvzeti prstni odtisi na Madžarskem, pa je potovala zlasti v sosednjo Nemčijo (61) ali Avstrijo (59).

2.2.3. Zadetki primerjave „ujemanja podatkov kategorije 3 s podatki kategorije 1“

Ti zadetki kažejo, kje so nezakoniti priseljenci prvič zaprosili za azil, preden so odpotovali v drugo državo članico. Vendar pa je treba upoštevati, da vnos podatkov „kategorije 3“ ni obvezen in da vse države članice ne uporabljajo sistematično možnosti za to preverjanje.

Razpoložljivi podatki kažejo, da večina oseb, prijatih zaradi nezakonitega zadrževanja v državi članici, kateri niso zaprosile za azil, na koncu ostane v le nekaj državah članicah, zlasti v Nemčiji (10 798 – povečanje s 7 749 leta 2011), na Nizozemskem (3 742), v Švici (3 682), na Norveškem (2 382), v Franciji (2 165) in Avstriji (2 111) (glej razpredelnico 7).

2.3. Zamude pri vnosu podatkov

Uredba Eurodac trenutno določa le zelo okviren rok za pošiljanje prstnih odtisov, kar lahko v praksi povzroči znatne zamude. To je ključno vprašanje, saj lahko zamuda pri pošiljanju da rezultate, ki so v nasprotju z načeli odgovornosti iz Dublinske uredbe. V prejšnjih letnih poročilih so bile poudarjene težave zaradi pretiranih zamud pri pošiljanju prstnih odtisov centralni enoti Eurodac po njihovem odvzemu, v poročilu o oceni pa je bila ta težava označena kot težava pri izvajanju.

Kot leta 2011 so bile tudi leta 2012 povprečne zamude pri prenosu podatkov, tj. zamude pri pošiljanju prstnih odtisov centralni enoti Eurodac, razmeroma majhne. Večina držav članic in pridruženih držav pri pošiljanju prstnih odtisov centralni enoti Eurodac zamuja od 0 do 4 dni. Odstopanja od tega povprečja so bila opažena pri naslednjih državah članicah: Ciper (KAT-2 (15,00)), Finska (KAT-1 (10,16)), Grčija (KAT-1 (5,00) in KAT-2 (10,43)), Združeno kraljestvo (KAT-2 (6,01)), Nemčija (KAT-1 (5,19)) in Španija (KAT-1 (4,41)). Komisija mora ponovno poudariti, da lahko zamude pri pošiljanju podatkov povzročijo nepravilne opredelitve zadetkov s strani države članice, in sicer na način dveh različnih scenarijev, opisanih v prejšnjih letnih poročilih: „napačni zadetki“¹⁷ in „zgrešeni zadetki“¹⁸.

¹⁷ Po scenariju t. i. „napačnega zadetka“ državljan tretje države vloži prošnjo za azil v državi članici A, katere organi mu odvzamejo prstne odtise. Medtem ko ti prstni odtisi čakajo na pošiljanje v centralno enoto (vnos podatkov kategorije 1), je lahko ista oseba že vstopila v drugo državo članico B in ponovno zaprosila za azil. Če država članica B pošlje prstne odtise prva, se prstni odtisi, ki jih je poslala država članica A, v osrednji podatkovni zbirki evidentirajo pozneje kot prstni odtisi, ki jih je poslala država članica B. Posledica tega je zadek iz podatkov, ki jih je poslala država članica B, namesto iz podatkov, ki jih je poslala država članica A. Država članica B bi bila tako določena za odgovorno namesto države članice A, kjer je bila prošnja za azil vložena najprej.

¹⁸ Po scenariju t. i. „zgrešenega zadetka“ je državljan tretje države prijeto v zvezi z nezakonitim prehodom meje in njegove prstne odtise odvzamejo organi države članice A, v katero je vstopil. Medtem ko ti prstni odtisi čakajo na pošiljanje v centralno enoto (vnos podatkov kategorije 2), je lahko ista oseba že vstopila v državo članico B in vložila prošnjo za azil. V tem primeru ji prstne odtise odvzamejo organi države članice B. Če država članica B pošlje prstne odtise (vnos podatkov kategorije 1) prva, centralna enota najprej evidentira vnos podatkov kategorije 1, zato bi prošnjo obravnavala država članica B namesto države

Skupno število zgrešenih zadetkov zaradi zamude pri pošiljanju prstnih odtisov se je podvojilo, in sicer z 9 leta 2011 na 18 leta 2012, vendar je treba opozoriti, da je to še vedno velik napredek glede na 362 zgrešenih zadetkov leta 2010. Od 18 zgrešenih zadetkov leta 2012 jih je bilo 12 mogoče pripisati Grčiji, 4 Španiji in 2 Slovaški.

Število napačnih zadetkov se je z 89 leta 2011 zmanjšalo na 65 leta 2012. Od tega jih je bilo 13 s Finske in 10 iz Belgije. Število napačnih zadetkov z Danske se je z 28 leta 2011 zmanjšalo na 7 leta 2012. Komisija še naprej poziva države članice, naj storijo vse potrebno, da bodo v skladu s členoma 4 in 8 Uredbe Eurodac svoje podatke pošiljale brez odlašanja. Novi roki za pošiljanje prstnih odtisov so vključeni v predlog za prenovitev Eurodac Komisije, da se reši vprašanje zamud pri pošiljanju.

2.4. Kakovost vnosov podatkov

Leta 2012 se je povprečna stopnja zavrnjenih vnosov podatkov¹⁹ za vse države članice in pridružene države rahlo povečala, in sicer s 5,87 % leta 2011 na 6,63 %. Države članice, v katerih stopnja zavrnjenih vnosov znaša 10 % ali več, so: Estonija (22,4 %), Francija (10,51 %), Irska (18,28 %), Lihtenštajn (13,7 %), Malta (30,47 %), Portugalska (19,37 %) in Združeno kraljestvo (11,28 %). Skupno je bila stopnja zavrnjenih vnosov nadpovprečna v 9 državah članicah.

Stopnja zavrnjenih vnosov ni bila odvisna od tehnologije ali pomanjkljivosti sistema. Vzroki zanjo se nanašajo predvsem na slabo kakovost posnetkov prstnih odtisov, ki jih predložijo države članice, človeške napake ali napačno konfiguracijo opreme države članice pošiljateljice. Po drugi strani ti podatki v nekaterih primerih vključujejo več poskusov pošiljanja istih prstnih odtisov, potem ko jih je sistem zavrnil zaradi neustrezne kakovosti. Čeprav se Komisija strinja, da so lahko zamude delno posledica začasne nezmožnosti odvzemanja prstnih odtisov (poškodovane prstne konice ali druga zdravstvena stanja, ki ovirajo pravočasen odvzem prstnih odtisov), pa znova poudarja težavo zaradi na splošno visokih stopenj zavrnitve, na katero je opozarjala že v prejšnjih letnih poročilih, in države članice poziva, naj zagotovijo posebno usposabljanje za nacionalne operaterje sistema Eurodac in pravilno konfigurirajo svojo opremo, da bi tako znižale stopnjo zavrnitve.

3. SKLEPNE UGOTOVITVE

Centralna enota Eurodac je skozi vse leto 2012 dosegala dobre rezultate v smislu hitrosti, uspešnosti, varnosti in stroškovne učinkovitosti.

Leta 2012 se je skupni obseg vnosov podatkov zmanjšal za 0,26 %, tj. na 411 236. Vnosi podatkov KAT-1 so se povečali za 3,66 %, tj. na 288 959, vnosi podatkov KAT-2 so se zmanjšali za 31,88 %, tj. na 39 300 (kljub ogromnemu, 4 042-odstotnemu povečanju v Grčiji, tj. na 21 951), vnosi podatkov KAT-3 pa so se povečali za 9,17 %, tj. na 85 976.

članice A. Če podatki kategorije 2 prispejo pozneje, bo zadevek dejansko zgrešen, saj podatki kategorije 2 še niso na voljo za iskanje.

¹⁹ Vnos podatkov je lahko zavrnjen zaradi težav s potrditvijo podatkov, napak v prstnih odtisih ali nezadostne kakovosti (glej tudi točko 2.1).

Leta 2012 se je povprečna stopnja zavrženih vnosov podatkov za vse države članice s 5,87% leta 2011 povečala na 6,63%.

Do nadaljnjega splošnega napredka je prišlo na področju skrajšanja zamud pri prenosu podatkov centralni enoti Eurodac, čeprav bi se lahko stanje še dodatno izboljšalo.

PRILOGA

Razpredelnica 1: Stanje vsebine podatkovne zbirke centralne enote Eurodac dne 31. 12. 2012

	KAT 1	KAT 2	Blokirana KAT 1
AT	125 192	235	8 475
BE	155 203	8	3 584
BG	4 720	1.796	12
CH	66 087	2	4 207
CY	29 445	18	0
CZ	14 455	0	371
DE	297 966	61	19 533
DK	17 629	0	0
EE	204	1	31
ES	34 672	7.363	545
FI	24 455	29	758
FR	358 241	738	0
GR	114 615	21.329	0
HU	16 998	954	302
IE	26 880	5	1 671
IS	381	2	0
IT	177 342	61.776	2 502
LI	50	0	0
LT	1 864	5	47
LU	8 134	2	17
LV	620	0	0
MT	5 924	6	1
NL	87 154	25	5 012
NO	80 713	17	8
PL	44 056	23	441
PT	1 373	1	37
RO	7 317	46	410
SE	201 864	0	5 821
SI	3 599	57	31
SK	15 878	43	1
UK	277 619	478	32 747
	2 200 650	95 020	86 564

Skupaj
2 295 670

Razpredelnica 2: Uspešni vnosi podatkov v centralno enoto Eurodac (leto 2012)**Uspešni vnosi podatkov v centralno enoto EURODAC
(leto 2012)**

	Kategorija 1	Kategorija 2	Kategorija 3	SKUPAJ
AT	13 407	112	4 282	17 801
BE	21 075	6	6 998	28 079
BG	1 078	1 518	831	3 427
CH	22 941	2	8 517	31 460
CY	1 297	8	99	1 404
CZ	542	0	1 145	1 687
DE	51 920	68	24 621	76 609
DK	5 095	1	1 214	6 310
EE	58	1	30	89
ES	1 793	3 225	291	5 309
FI	2 667	37	91	2 795
FR	40 614	440	4 435	45 489
GR	12 319	21 951	24	34 294
HU	1 108	260	1 436	2 804
IE	826	5	0	831
IS	73	0	69	142
IT	18 668	11 272	676	30 616
LI	49	0	1	50
LT	488	5	118	611
LU	1 417	2	171	1 590
LV	166	0	14	180
MT	1 118	12	40	1 170
NL	10 509	21	11 172	21 702
NO	8 263	18	4 094	12 375
PL	6 749	18	4 066	10 833
PT	241	1	53	295
RO	2 408	9	220	2 637
SE	33 986	0	163	34 149
SI	216	26	221	463
SK	583	47	605	1 235
UK	24 285	235	10 279	34 799
SKUPAJ	285 959	39 300	85 976	411 235

Razpredelnica 3: Razporeditev zadetkov – ujemanje podatkov kategorije 1 s podatki kategorije 1 (leto 2012)

Ujemanje podatkov kategorije 1 s podatki kategorije 1

Od 1.1.2012 00:00:00 do 31.12.2012 23:59:59

Zadetek države	AT	BE	BG	CH	CY	CZ	DE	DK	EE	ES	FI	FR	GR	HU	IE	IS	IT	LI	LT	LU	LV	MT	NL	NO	PL	PT	RO	SE	SI	SK	UK	Skupaj domači	Skupaj			
Pošiljatelj																																				
AT	2 098	184	32	626	19	55	336	57	0	35	31	142	586	366	8	0	256	2	27	18	6	5	139	111	789	5	794	192	10	188	100	2 098	7 217			
BE	275	10 037	12	280	16	17	583	58	2	111	35	354	366	165	18	0	345	0	33	78	9	10	551	144	645	11	47	363	23	51	244	10 037	14 883			
BG	11	3	221	10	2	0	8	1	0	3	5	1	14	0	0	0	1	0	1	0	0	0	0	9	1	0	4	16	0	1	5	221	317			
CH	1 023	627	20	2 747	18	19	1216	164	3	317	114	601	397	168	19	9	3 911	12	71	167	27	69	447	387	375	40	126	1 050	55	116	164	2 747	14 479			
CY	2	0	0	0	139	0	2	0	0	0	0	0	1	0	0	0	0	0	0	0	0	0	0	0	0	0	0	1	0	0	3	139	148			
CZ	20	20	3	18	1	256	13	0	0	0	2	13	1	1	1	0	1	0	0	2	0	0	19	10	21	0	1	18	0	3	4	256	428			
DE	1 036	1 751	60	1 892	39	46	5 281	237	5	180	145	893	1 059	461	19	0	1 351	5	172	291	39	77	773	437	1 916	10	131	2 567	54	139	227	5 281	21 293			
DK	182	146	10	328	6	12	394	534	2	29	160	79	167	51	11	4	637	0	15	24	13	20	280	526	239	2	53	1 442	6	17	53	534	5 442			
EE	1	3	0	0	1	0	4	1	4	0	5	1	1	0	0	0	0	0	12	0	3	0	2	2	6	0	0	9	0	0	0	4	55			
ES	25	107	0	82	1	4	29	10	0	222	5	44	10	8	0	0	11	0	2	6	0	1	42	29	2	6	3	55	1	4	12	222	721			
FI	25	53	8	84	10	1	87	78	4	11	407	39	104	9	2	1	131	0	6	3	2	5	83	218	22	0	12	521	1	4	30	407	1 961			
FR	567	1 008	18	526	27	54	618	94	6	237	74	1 641	563	187	20	1	884	0	59	61	49	27	467	262	2 498	34	63	485	32	103	260	1 641	10 925			
GR	35	12	24	11	12	0	41	1	0	5	2	13	733	14	5	0	16	0	2	1	0	0	21	17	9	0	20	19	1	10	34	733	1 058			
HU	167	20	10	43	0	5	30	6	0	1	9	20	89	336	0	0	10	1	0	0	0	0	18	11	1	0	33	35	1	10	16	336	872			
IE	17	6	0	2	1	1	4	3	0	0	4	6	7	4	158	1	9	0	0	0	0	0	6	2	0	0	2	5	1	0	44	158	283			
IS	1	1	0	2	0	2	1	7	0	0	3	3	1	0	2	10	9	0	0	0	0	0	6	18	0	1	0	17	0	0	7	10	91			
IT	658	450	4	852	12	13	280	137	2	41	80	142	465	111	4	1	5 526	2	2	7	3	185	229	572	10	3	117	277	33	39	301	5 526	10 558			
LI	12	15	0	21	0	12	13	3	0	1	1	3	0	3	0	0	3	0	0	9	0	0	11	7	13	1	0	5	0	2	0	0	135			
LT	56	19	0	29	0	0	59	3	1	0	8	22	7	5	3	0	0	0	0	0	17	1	5	0	33	8	61	0	6	28	2	10	4	17	387	
LU	27	202	0	110	0	1	97	10	0	16	18	36	4	4	2	0	41	1	1	39	1	1	57	25	5	0	1	71	2	4	16	39	792			
LV	23	2	0	8	0	0	20	0	0	0	6	8	0	0	0	0	1	0	9	0	8	0	16	1	32	0	2	20	0	1	1	8	158			
MT	0	1	0	1	3	0	0	1	0	0	0	3	5	0	0	0	2	0	0	0	0	3	0	0	0	0	0	2	0	0	0	3	21			
NL	202	759	13	270	3	22	461	119	2	55	78	217	171	74	12	2	329	8	30	33	6	20	4779	193	510	6	11	412	11	32	153	4 779	8 993			
NO	203	105	11	375	9	17	232	180	6	58	88	70	192	34	8	2	621	1	24	19	25	55	161	553	105	4	12	968	12	22	97	553	4 269			
PL	329	120	1	80	6	34	164	24	0	5	19	145	23	16	3	0	8	0	28	3	10	1	89	59	1365	1	6	113	0	40	3	1 365	2 695			
PT	4	2	0	4	0	0	8	2	0	1	2	2	2	0	2	0	2	0	0	0	0	0	4	6	1	4	2	6	1	0	3	4	58			
RO	22	12	21	11	2	0	18	0	0	1	3	6	147	39	1	0	2	0	0	2	0	0	5	10	0	0	113	10	0	0	27	113	452			
SE	497	475	34	800	61	32	1 267	854	20	156	629	280	554	166	37	7	2 462	2	94	60	75	248	893	1 675	387	1	46	5 215	33	140	269	5 215	17 469			
SI	19	8	3	9	1	0	11	2	0	0	0	5	15	8	1	0	10	0	0	1	0	0	4	8	1	0	20	9	6	0	1	6	142			
SK	114	17	3	40	2	13	29	0	0	0	8	9	2	10	1	0	1	0	1	2	1	0	13	8	5	0	30	10	3	307	4	307	633			
UK	112	243	6	105	20	16	161	33	0	19	23	182	308	44	183	3	369	0	5	4	1	15	150	115	7	4	21	115	5	26	2 533	2 533	4 828			
Skupaj	7 763	16 408	514	9 366	411	632	11 467	2 619	57	1 504	1 964	4 980	5 994	2 284	520	41	6 949	34	611	831	283	742	9 298	5 423	9 026	133	1 676	1 405	293	1 269	4 615	45 292	131 763			

**Razpredelnica 4: Razporeditev zadetkov – ujemanje podatkov kategorije 1 s podatki kategorije 2
(leto 2012)**

Ujemanje podatkov kategorije 1 s podatki kategorije 2

Od 1.1.2012 00:00:00 do 31.12.2012 23:59:59

Zadetek države	AT	BE	BG	CH	CY	CZ	DE	DK	EE	ES	FI	FR	GR	HU	IE	IS	IT	LI	LT	LU	LV	MT	NL	NO	PL	PT	RO	SE	SI	SK	UK	Skupaj domači	Skupaj
AT	46	0	20	0	0	0	0	0	0	31	0	2	1216	59	0	0	211	0	0	0	0	0	2	0	0	0	5	0	1	3	1	46	1 597
BE	1	2	4	0	0	0	0	0	0	259	0	16	583	24	0	0	264	0	0	0	0	0	0	0	0	0	0	7	1	4	2	1 165	
BG	0	0	754	0	0	0	0	0	0	1	0	0	11	0	0	0	0	0	0	0	0	0	0	0	0	0	0	0	0	0	754	766	
CH	3	0	5	1	0	0	0	0	0	242	0	8	511	23	0	0	2 978	0	1	0	0	0	2	0	0	0	1	1	5	1	0	1	3 782
CY	0	0	0	0	1	0	0	0	0	0	0	0	1	0	0	0	0	0	0	0	0	0	0	0	0	0	0	0	0	0	1	2	
CZ	0	0	0	0	0	0	0	0	0	0	0	1	1	0	0	0	0	0	0	0	0	0	0	0	0	0	0	0	0	0	0	0	
DE	8	1	38	0	0	0	38	0	0	284	0	33	2 168	61	0	0	1 359	0	1	0	0	0	3	0	0	0	1	0	3	1	0	38	3 999
DK	1	0	0	0	0	0	0	0	0	4	0	0	153	13	0	0	324	0	0	0	0	0	0	0	0	0	1	0	0	1	3	0	500
EE	0	0	0	0	0	0	0	0	1	0	0	0	0	0	0	0	0	0	0	0	0	0	0	0	0	0	0	0	0	0	1	1	
ES	1	0	0	0	0	0	0	0	0	412	0	4	2	1	0	0	1	0	0	0	0	0	0	0	0	0	0	0	0	0	0	412	421
FI	0	0	3	0	0	0	0	0	0	1	28	0	59	3	0	0	40	0	0	0	0	0	0	0	0	0	0	0	0	0	0	28	134
FR	4	0	6	1	0	0	0	0	0	410	0	212	159	21	0	0	397	0	1	0	0	0	0	0	0	0	0	0	0	4	2	212	1 217
GR	0	0	9	0	0	0	0	0	0	2	0	0	1 382	5	0	0	16	0	0	0	0	0	0	0	0	0	0	0	0	0	1 382	1 414	
HU	1	0	1	0	0	0	0	0	0	0	0	0	128	89	0	0	0	0	0	0	0	0	0	0	0	0	1	0	0	0	89	220	
IE	0	0	0	0	0	0	0	0	0	0	0	0	5	0	1	0	0	0	0	0	0	0	0	0	0	0	0	0	0	0	1	6	
IS	0	0	0	0	0	0	0	0	0	0	0	0	0	0	0	0	0	0	0	0	0	0	0	0	0	0	0	0	0	0	0	0	
IT	5	0	3	0	0	0	0	0	0	25	0	2	279	24	0	0	6 111	0	0	0	0	1	0	0	0	0	3	0	2	0	0	6 111	6 455
LI	0	0	0	0	0	0	0	0	0	0	0	0	0	0	0	0	0	0	0	0	0	0	0	0	0	0	0	0	0	0	0	0	
LT	0	0	0	0	0	0	0	0	0	0	0	0	0	0	0	0	0	0	2	0	0	0	0	0	0	0	0	0	0	0	2	2	
LU	1	0	0	0	0	0	0	0	0	7	0	0	3	0	0	0	24	0	0	2	0	0	0	0	0	0	0	0	0	1	0	2	38
LV	0	0	0	0	0	0	0	0	0	0	0	0	3	0	0	0	0	0	0	0	0	0	0	0	0	0	0	0	0	1	0	0	4
MT	0	0	0	0	0	0	0	0	0	0	0	0	0	0	0	0	1	0	0	0	0	0	0	0	0	0	0	0	0	0	0	0	1
NL	1	0	8	0	0	0	0	0	0	76	0	10	199	3	0	0	110	0	0	0	0	0	11	0	0	0	0	0	1	0	1	11	420
NO	0	0	3	0	0	0	0	0	0	12	2	8	392	9	0	0	348	0	0	0	0	0	2	3	0	0	0	2	2	0	3	783	
PL	0	0	1	0	0	0	0	0	0	0	0	0	4	3	0	0	3	0	1	0	0	0	0	0	2	0	0	0	0	0	2	14	
PT	0	0	0	0	0	0	0	0	0	1	0	2	0	0	0	0	1	0	0	0	0	0	0	0	0	0	0	0	0	0	0	0	4
RO	0	0	9	0	0	0	0	0	0	3	0	0	348	11	0	0	6	0	0	0	0	0	0	0	0	0	3	0	0	0	3	380	
SE	1	0	16	0	0	0	1	0	0	25	0	22	1 612	20	0	0	881	0	1	0	0	0	0	0	3	0	1	0	1	2	0	0	2 586
SI	0	0	1	0	0	0	0	0	0	0	0	0	21	3	0	0	1	0	0	0	0	0	0	0	0	0	0	0	6	0	0	6	32
SK	0	0	2	0	0	0	0	0	0	0	0	0	10	0	0	0	1	0	0	0	0	0	0	0	0	0	1	0	0	36	0	36	50
UK	1	0	5	0	0	0	0	0	0	2	0	15	229	8	0	0	205	0	0	0	0	0	0	0	0	0	1	0	1	0	39	39	506
Skupaj	74	3	888	2	1	0	39	0	1	1 797	30	335	9 479	380	1	0	13 282	0	7	2	0	1	20	3	5	0	18	1	29	53	50	9 182	26 501

Razpredelnica 5: Zadetki „primerjave ujemanja podatkov kategorije 1 s podatki kategorije 2“

	Skupaj	Domači	Tuji zadetki (Skupaj – domači)	v % domačih
AT	74	46	28	62,16
BE	3	2	1	66,67
BG	888	754	134	84,91
CH	2	1	1	50,00
CY	1	1	0	100,00
CZ	0	0	0	
DE	39	38	1	97,44
DK	0	0	0	
EE	1	1	0	100,00
ES	1 797	412	1385	22,93
FI	30	28	2	93,33
FR	335	212	123	63,28
GR	9 479	1382	8097	14,58
HU	380	89	291	23,42
IE	1	1	0	100,00
IS	0	0	0	
IT	13 282	6111	7171	46,01
LI	0	0	0	
LT	7	2	5	28,57
LU	2	2	0	100,00
LV	0	0	0	
MT	1	0	1	0,00
NL	20	11	9	55,00
NO	3	3	0	100,00
PL	5	2	3	40,00
PT	0	0	0	
RO	18	3	15	16,67
SE	1	0	1	0,00
SI	29	6	23	20,69
SK	53	36	17	67,92
UK	50	39	11	78,00

Razpredelnica 6: Razporeditev zadetkov – ujemanje podatkov kategorije 3 s podatki kategorije 1 (leto 2012)

Ujemanje podatkov kategorije 3 s podatki kategorije 1

Od 1.1.2012 00:00:00 do 31.12.2012 23:59:59

Zadetek države	AT	BE	BG	CH	CY	CZ	DE	DK	EE	ES	FI	FR	GR	HU	IE	IS	IT	LI	LT	LU	LV	MT	NL	NO	PL	PT	RO	SE	SI	SK	UK	Skupaj domači	Skupaj		
Pošiljatelji																																			
AT	1 544	54	9	347	9	5	147	34	0	24	12	74	143	216	2	0	256	0	11	2	3	2	39	57	228	3	209	60	18	116	31	1 544	3 655		
BE	136	2 367	3	216	4	6	249	46	0	30	27	238	73	45	14	1	187	0	5	28	1	2	178	80	37	6	26	115	14	30	179	2 367	4 343		
BG	4	9	96	4	6	0	7	0	0	4	2	1	40	0	0	0	2	0	1	0	0	0	4	6	0	1	3	2	1	1	8	96	202		
CH	439	161	7	3 685	2	21	457	61	2	109	45	354	84	51	6	1	976	2	26	42	7	12	124	152	93	13	43	224	18	51	99	3 685	7 367		
CY	0	0	0	0	30	0	0	0	0	0	0	0	0	0	0	0	0	0	0	0	0	0	0	0	0	0	0	0	0	0	0	30	30		
CZ	57	3	0	17	2	131	28	1	1	0	1	19	6	8	0	0	13	0	4	0	0	0	5	5	46	0	17	18	1	33	0	131	416		
DE	981	958	39	1 411	12	64	1 709	338	4	148	140	779	539	271	11	6	1 445	1	71	85	10	40	588	506	769	12	121	1 054	29	117	249	1 709	12 507		
DK	37	18	3	46	0	4	62	163	1	22	19	13	14	12	0	1	87	0	1	3	1	2	20	88	2	1	1	465	1	1	24	163	1 112		
EE	2	0	0	1	0	0	3	2	0	0	9	3	2	0	0	0	0	0	11	0	3	0	4	6	2	0	0	16	0	0	0	0	0	64	
ES	4	16	0	11	0	0	10	2	0	24	5	6	2	3	3	0	6	0	0	2	0	0	2	3	0	2	0	8	1	3	2	24	115		
FI	2	2	0	6	0	0	12	2	0	3	24	4	0	0	0	0	7	0	0	0	0	0	1	16	1	0	0	35	0	1	2	24	118		
FR	111	194	3	184	4	9	136	37	0	38	19	293	168	33	13	0	527	0	6	11	3	8	92	67	30	4	28	79	8	20	333	293	2 458		
GR	0	0	0	0	0	0	0	0	0	0	0	0	18	0	0	0	0	0	0	0	0	0	0	0	0	0	0	0	0	0	1	18	19		
HU	184	40	9	49	1	10	45	6	0	1	6	45	53	309	0	0	14	1	0	2	0	0	15	11	0	0	40	38	3	11	13	309	906		
IE	0	0	0	0	0	0	0	0	0	0	0	0	0	0	0	0	0	0	0	0	0	0	0	0	0	0	0	0	0	0	0	0	0	0	
IS	0	0	0	1	0	0	1	0	0	1	4	0	2	0	0	2	8	0	0	0	0	0	2	9	2	0	0	3	1	0	1	2	37		
IT	19	2	0	63	0	0	5	1	0	1	2	11	6	0	0	0	166	0	0	0	0	2	5	2	2	0	1	3	2	4	0	166	297		
LI	0	0	0	0	0	0	0	0	0	0	0	0	0	0	0	0	0	0	0	0	0	0	0	0	0	0	0	0	0	0	0	0	0	0	
LT	12	5	0	9	0	1	12	0	0	0	0	1	1	4	1	0	0	0	0	6	0	4	0	6	1	14	0	1	2	1	1	0	6	82	
LU	16	27	0	24	0	0	19	7	0	0	3	27	0	2	0	0	1	0	0	36	0	0	17	8	1	0	1	22	0	1	1	36	213		
LV	3	0	0	2	0	0	1	0	0	0	3	0	0	1	2	0	0	0	3	0	3	0	1	0	2	0	0	3	0	2	0	3	26		
MT	0	0	0	1	0	0	0	0	0	0	0	2	0	0	0	0	6	0	0	0	0	0	0	0	0	0	0	0	0	0	1	0	10		
NL	227	680	9	226	8	31	466	119	0	53	53	340	98	52	7	2	357	3	17	39	6	19	2 891	186	152	6	15	361	12	30	168	2 891	6 633		
NO	167	57	8	335	4	8	166	173	4	69	64	56	66	18	7	4	466	0	7	11	6	8	38	1 410	9	1	10	539	7	5	69	1 410	3 792		
PL	100	111	1	34	5	39	229	15	0	9	3	322	96	47	5	0	58	0	7	4	1	0	18	45	532	1	13	78	0	42	23	532	1 838		
PT	6	3	0	5	0	0	6	0	0	1	0	4	1	3	1	0	2	0	0	0	0	0	5	1	0	2	0	2	1	0	1	2	44		
RO	9	4	6	2	0	1	5	1	0	0	0	1	7	1	0	0	0	0	0	0	0	0	2	1	0	0	152	0	0	1	4	152	197		
SE	6	4	1	10	0	0	14	20	0	2	1	5	3	2	1	0	14	0	1	1	2	0	2	22	1	0	1	73	0	0	6	73	192		
SI	18	12	3	16	3	0	14	3	0	1	1	7	13	7	0	0	11	0	0	0	0	0	10	10	0	1	17	7	36	0	5	36	195		
SK	37	7	3	5	0	13	13	0	0	0	3	3	2	5	0	0	0	0	0	1	1	0	5	1	3	0	24	3	2	28	47	47	183		
UK	49	52	0	13	5	12	151	6	0	2	2	65	28	49	123	0	85	0	1	0	0	0	25	13	6	0	6	21	2	770	770	1 514			
Skupaj	4 170	4 786	200	6 723	95	355	3 967	1 037	12	542	448	2 673	1 465	1 139	196	17	4 694	7	178	267	51	95	4 099	2 706	1 932	53	729	3 231	158	545	1 995	16 519	48 565		

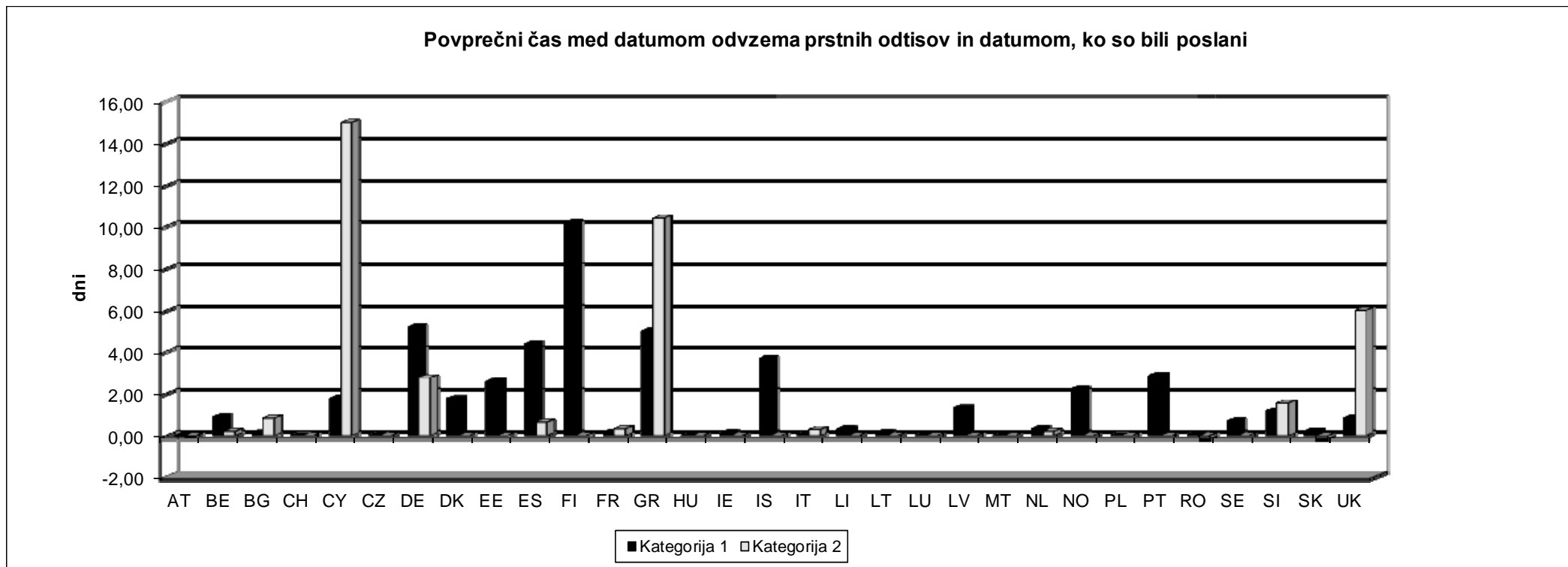
Razpredelnica 7: ujemanje podatkov kategorije 3 s podatki kategorije 1 (osebe, prijete zaradi nezakonitega zadrževanja v državi članici, ki ni država članica, v kateri so zaprosile za azil)

	Domači	Skupaj	Skupaj – domači
AT	1 544	3 655	2 111
BE	2 367	4 343	1 976
BG	96	202	106
CH	3 685	7 367	3 682
CY	30	30	0
CZ	131	416	285
DE	1 709	12 507	10 798
DK	163	1 112	949
EE	0	64	64
ES	24	115	91
FI	24	118	94
FR	293	2 458	2 165
GR	18	19	1
HU	309	906	597
IE	0	0	0
IS	2	37	35
IT	166	297	131
LI	0	0	0
LT	6	82	76
LU	36	213	177
LV	3	26	23
MT	0	10	10
NL	2 891	6 633	3 742
NO	1 410	3 792	2 382
PL	532	1 838	1 306
PT	2	44	42
RO	152	197	45
SE	73	192	119
SI	36	195	159
SK	47	183	136
UK	770	1 514	744
Skupaj	16 519	48 565	32 046

Razpredelnica 8: Zavrjnjeni vnosi podatkov v odstotkih (leto 2012)



Razpredelnica 9: Povprečni čas med datumom odvzema prstnih odtisov in datumom, ko so bili poslani centralni enoti Eurodac (leto 2012)



Razpredelnica 10: Napačni zadetki - ujemanje podatkov kategorije 1 s podatki kategorije 1 (leto 2012)**Napačni zadetki - ujemanje podatkov kategorije 1 s podatki kategorije 1**

Leto 2012

	AT	CH	DE	DK	FI	FR	GR	HU	IT	LV	NL	NO	PL	RO	SE	SK	UK	Skupaj	
AT	0	0	0	0	0	0	0	0	0	0	0	0	0	0	0	0	2	0	2
BE	0	0	3	0	1	2	0	0	1	0	2	0	0	0	0	1	0	0	10
DE	1	1	0	0	0	0	0	2	0	0	0	1	2	0	1	0	1	9	
DK	0	1	0	0	0	0	0	0	0	0	0	2	0	0	4	0	0	7	
ES	0	1	1	0	0	0	0	0	0	0	0	0	0	0	0	0	0	2	
FI	0	1	1	1	0	0	1	0	0	0	0	1	0	1	7	0	0	13	
GR	1	0	0	0	0	0	0	0	0	0	0	0	0	0	0	0	0	1	
LI	1	0	0	0	0	0	0	0	0	0	0	0	0	0	0	0	0	1	
LT	0	0	0	0	0	0	0	0	0	0	0	0	2	0	0	0	0	2	
LV	0	0	0	0	0	0	0	0	0	0	0	0	0	0	2	0	0	2	
NL	0	2	1	0	0	1	0	0	0	0	0	1	0	0	1	0	0	6	
NO	0	0	0	0	0	0	0	0	0	1	0	0	0	0	3	0	0	4	
SE	0	0	3	2	0	0	0	0	0	0	0	1	0	0	0	0	0	6	
Skupaj	3	6	9	3	1	3	1	2	1	1	2	6	4	1	19	2	1	65	

Razpredelnica 11: Razporeditev zadetkov KAT1/KAT2, zgrešenih zaradi zamude pri pošiljanju KAT2 (leto 2012)

	DE	FR	NL	SE	UK	Skupaj
ES	0	4	0	0	0	4
GR	8	0	2	0	2	12
SK	0	0	0	2	0	2
Skupaj	8	4	2	2	2	18

Razpredelnica 12: Razporeditev zadetkov glede na blokirane podatke (člen 12 Uredbe ES št. 2725/2000) (leto 2012)

	AT	BE	CH	CZ	DE	EE	ES	FI	HU	IE	IT	LT	NL	PL	PT	RO	SE	SI	UK	Skupaj
AT	21	4	0	0	1	0	0	0	8	0	0	0	0	2	0	1	0	0	2	39
BE	1	0	0	0	0	0	2	0	0	0	5	5	2	15	0	0	0	0	4	34
CH	0	0	26	2	1	0	4	0	1	0	31	0	0	2	0	1	0	0	1	69
DE	8	2	2	2	14	0	0	0	3	0	56	0	1	12	0	7	0	1	2	110
DK	0	0	2	0	0	0	1	0	2	0	26	0	0	1	0	30	1	0	1	64
ES	0	0	0	0	0	0	3	1	0	0	0	0	0	0	0	0	0	0	0	4
FI	0	0	0	0	0	0	0	0	0	0	6	0	0	0	0	2	0	0	1	9
FR	5	1	3	0	0	1	0	0	4	0	21	0	0	13	0	2	0	0	10	60
HU	0	0	0	0	0	0	0	0	5	0	0	0	0	0	0	0	0	0	0	5
IT	1	0	0	0	0	0	0	0	0	0	5	0	0	0	0	0	0	0	1	7
LT	1	0	0	0	0	0	0	0	0	0	0	0	0	0	0	0	0	0	0	1
LU	0	1	0	0	0	0	0	0	0	0	0	0	0	0	0	0	0	0	0	1
NL	0	0	0	0	3	0	0	0	2	0	17	0	10	5	0	0	3	0	4	44
NO	0	0	1	0	2	0	1	0	0	0	25	0	0	1	1	5	0	0	5	41
PL	4	0	0	0	0	0	0	0	0	0	1	0	0	0	0	1	0	0	0	6
PT	0	0	0	0	0	0	0	0	0	0	0	0	0	0	0	2	0	0	0	2
RO	0	0	0	0	0	0	0	0	0	0	0	0	1	0	0	0	0	0	0	1
SE	3	0	3	1	5	1	5	0	4	0	75	0	0	1	0	9	0	0	3	110
SK	1	0	0	0	0	0	0	0	0	0	0	0	0	0	0	0	0	0	0	1
UK	0	0	0	2	0	0	0	0	1	1	11	1	0	0	0	3	0	0	19	38
Skupaj	45	8	37	7	26	2	16	1	30	1	279	6	14	52	1	63	4	1	53	646

Razpredelnica 13: Število „posebnih iskanj“ kategorije 9 na državo članico (leto 2012)

Število „posebnih iskanj“ kategorije 9 na državo članico in za obdobje: 1.1.2012 00:00:00 – 31.12.2012 23:59:59

	IAN	FEB	MAR	APR	MAI	IUN	IUL	AUG	SEP	OKT	NOV	DEC	Skupaj
BE	2	4											6
CH			2		4	1		1	2				10
EE						6	2						8
ES	5	1		3	2	1	3			1		3	19
FR			1	2		6	2	7	15	8	6	4	51
LI	3			3	1	7			2				16
UK				1									1
	10	5	3	9	7	21	7	8	19	9	6	7	111