



Brüssel, 28.6.2013
COM(2013) 485 final

KOMISJONI ARUANNE EUROOPA PARLAMENDILE JA NÕUKOGULE

EURODACi kesküksuse 2012. aasta tegevuse aruanne Euroopa Parlamendile ja nõukogule

KOMISJONI ARUANNE EUROOPA PARLAMENDILE JA NÕUKOGULE

EURODACi kesküksuse 2012. aasta tegevuse aruanne Euroopa Parlamendile ja nõukogule

1. SISSEJUHATUS

1.1. Reguleerimisala

Nõukogu 11. detsembri 2000. aasta määruses (EÜ) nr 2725/2000, mis käsitleb sõrmejälgede võrdlemise EURODAC-süsteemi kehtestamist Dublini konventsiooni tõhusa kohaldamise eesmärgil (edaspidi „EURODACi määrus”),¹ on sätestatud, et komisjon esitab Euroopa Parlamendile ja nõukogule kesküksuse tegevuse aastaaruande². Käesolevas kümnendas aastaaruandes esitatakse teave süsteemi haldamise ja tõhususe kohta 2012. aastal. Samuti esitatakse hinnang EURODACi tulemuslikkuse ja kulutõhususe ning kesküksuse teenuse kvaliteedi kohta. Käesolev aastaaruanne on viimane, mille esitab komisjon: edaspidi esitab aruanded eu-LISA (IT-amet).

1.2. Õigusraamistiku ja poliitika täiendamine

Komisjon esitas 30. mail 2012 uue ettepaneku, mis võimaldab õiguskaitseasutustele juurdepääsu EURODACile³. Komisjon võttis EURODACi määruse uuestisõnastatud kujul kõigepealt vastu 2008. aastal,⁴ kuid see määrus ei võimaldanud juurdepääsu õiguskaitseasutustele. Muudetud ettepanekud võeti vastu 2009. aastal,⁵ et lubada õiguskaitseasutustele juurdepääsu (ettepanek aegus seoses Euroopa Liidu toimimise lepingu jõustumisega), ning uuesti 2010. aastal,⁶ millega juurdepääsu lubamist ei kaasnenud. On saanud selgeks, et õiguskaitseasutuste juurdepääs on nõukogu arvates oluline Euroopa ühise varjupaigasüsteemi jaoks ja seepärast võttis komisjon vastu 2012. aasta ettepaneku.

EURODACI KESKÜKSUS⁷

¹ EÜT L 316, 15.12.2000, lk 1.

² EURODACi määruse artikli 24 lõige 1.

³ COM(2012) 254 final.

⁴ KOM(2008) 825 (lõplik).

⁵ KOM(2009) 342 (lõplik) ja KOM(2009) 344 (lõplik).

⁶ KOM(2010) 555 (lõplik).

⁷ EURODACi määruses on sätestatud Euroopa Komisjoni hallatava kesküksuse rakendamine. See hõlmab automaatset sõrmejälgede tuvastamise süsteemi, mis võtab andmeid vastu ja edastab igas liikmesriigis asuvatele riiklikele üksustele (riikide juurdepääsupunktid) vastused kokkulangevuste või nende puudumise kohta. EURODACi määruse ja selle rakenduseeskirjadega on määratud kindlaks sõrmejälgede kogumise, edastamise ja võrdlemise kohustus, vahendid, mille abil andmeid edastada, kesküksuse statistilised ülesanded ja andmeedastusstandardid.

1.3. Süsteemi haldamine

IT-ameti määruse⁸ artiklis 38 märgitakse, et uus amet võtab EURODACi haldamise üle 1. detsembril 2012. Teenuse katkematus tagamiseks, nagu on määrusega ette nähtud, on EURODACi haldamise üleminekuks praegustest asukohtadest Brüsselis (Belgia) ja Luxembourgis uutesse asukohtadesse Strasbourgis (Prantsusmaa) ja Sankt Johann im Pongaus (Austria) vaja ülemineku perioodi. Seega toimub EURODACi haldamise üleminek ametile eeldatavasti 2013. aasta jooksul.

2013. aasta üleandmisprotsess hõlmab ameti töötajate koolitust; lingi loomist, mille abil on ametil võimalik Luxembourgis asuvat olemasolevat EURODACi IT-infrastruktuuri hallata Strasbourgist, kuni identse keskküsimise loomiseni Strasbourgis ja varukeskküsimise loomiseni Sankt Johann im Pongaus ning seejärel Luxembourgis asuva vana keskküsimise ja varukeskküsimise IT-infrastruktuuri kasutamise lõpetamist.

1.4. Teenuse kvaliteet ja kulutõhusus

Komisjon on teinud kõik võimaliku, et pakkuda EURODACi keskküsimise lõppkasutajaks olevatele liikmesriikidele kvaliteetset teenust. EURODACi keskküsimises ei registreeritud 2012. aastal ühtki seiskumist. Kokku oli EURODACi keskküsimus 2012. aastal kättesaadav 99,98 % ajast.

Keskküsimise hooldus- ja tegevuskulud olid 2012. aastal 421 021,75 eurot, mida oli eelmiste aastatega võrreldes märkimisväärselt vähem (2011. aastal 1 040 703,82 eurot, 2010. aastal 2 115 056,51 eurot ja 2009. aastal 1 221 183,83 eurot) ja mis saavutati peamiselt tänu EURODACi süsteemi uuendamisele (EURODAC PLUS).

Kulusid hoiti teataval määral kokku tänu komisjoni vahendite ja infrastruktuuri, näiteks S-TESTA võrgu⁹ tõhusamale kasutamisele. Komisjon osutas ISA programmi¹⁰ raames ka keskküsimise ja liikmesriikides asuvate üksuste vahelise andmeside ja andmeturbe teenuseid. Kulud, mida esialgse kava kohaselt (määruse artikli 21 lõiked 2 ja 3) oleksid pidanud kandma liikmesriigid, kaeti lõpuks komisjoni vahenditest, kuna kasutati üldkasutatavat infrastruktuuri.

Kulutasuvuse aspektist võimaldab EURODACi süsteem liikmesriikidel võrrelda teiste liikmesriikide algselt edastatud andmeid nende endi algselt edastatud andmetega, et teha kindlaks, kas taotleja on varem varjupaika taotlenud (kas mõnes teises liikmesriigis või võrdlust teostavas liikmesriigis). See aitab liikmesriikidel eelarvevahendeid säästa, kuna nad ei pea

⁸ Euroopa Parlamendi ja nõukogu määrus (EL) nr 1077/2011, 25. oktoober 2011, millega asutatakse Euroopa amet vabadusel, turvalisusel ja õigusel rajaneva ala suuremahuliste IT-süsteemide operatiivjuhtimiseks, ELT 1.11.2011, L 286 lk 1.

⁹ S-TESTA (turvaline üleeuroopaline valitsusasutuste telemaatiliste teenuste süsteem) võrk pakub üldist infrastruktuuri Euroopa ja riiklikele haldusasutustele ning vastab nende teabe vahetamise nõuetele.

¹⁰ ISA (Euroopa haldusasutuste koostalitlusvõime) on uus programm, mille abil parandatakse elektroonilist koostööd ELi liikmesriikide haldusasutuste vahel. Programmiga jätkatakse tööd, mida alustati eelnevate programmidega IDA II (haldusasutuste vaheline andmevahetus) ja IDABC (üleeuroopaliste koostalitlusvõimeliste e-valitsusteenuste pakkumine riiklikele haldusorganitele, ettevõtetele ja kodanikele).

varjupaigataotlejate sõrmejälgede riigisiseseks võrdlemiseks hankima sõrmejälgede automaatse tuvastamise süsteemi.

2012. aastal teostas keskküsus 411 236 edukat toimingut ja kuna keskküsuise hooldus- ja tegevuskulud olid 2012. aastal 421 021,75 eurot, oli ühe toimingu hinnaks vaid 1,02 eurot.

1.5. Andmekaitse ja andmete turvalisus

EURODACi määruse artikli 18 lõikes 2 on sätestatud seda liiki toimingud, mille puhul on võimalus teha eripäring (9. kategooria) selle isiku taotlusel, kelle andmeid keskandmebaasis säilitatakse, et kaitsta andmesubjektide õigust tutvuda oma andmetega.

Eelmistes aastaaruannetes märgitakse, et EURODACi süsteemi kasutamise esimestel aastatel tekitas eripäringute suur hulk kartuse, et liikmesriikide ametiasutused võivad kõnealust toimingut vääriti kasutada.

2012. aastal esitati kokku 111 sellist päringut, mida on 50,9 % vähem võrreldes 2011. aastaga (226), kuid oluliselt rohkem 2010. aasta näitajast (66) ja 2009. aasta näitajast (42). 2012. aastal tehtud eripäringutest tegi Prantsusmaa 51 päringut (46 %), seevastu 2011. aastal tegi 79 % kõigist eripäringutest Hispaania.

Eripäringute jälgimise parandamiseks sisaldab EURODACi määruse muutmiseks tehtud komisjoni ettepanek nõuet, et liikmesriigid esitaksid koopia andmesubjekti taotlusest oma andmetega tutvumiseks liikmesriigi asjaomasele järelevalveasutusele.

2. ARVNÄITAJAD JA JÄRELDUSED

Käesoleva aastaaruande lisas on esitatud tabelid andmetega, mille keskküsus on esitanud ajavahemiku 1. jaanuar – 31. detsember 2012 kohta. EURODACi statistika hõlmab 1) kõigi nende vähemalt 14-aastaste isikute sõrmejäljekirjeid, kes on esitanud taotluse varjupaiga saamiseks mõnes liikmesriigis (1. kategooria), 2) nende isikute sõrmejäljekirjeid, kes on kinni peetud liikmesriigi välispiiri ebaseaduslikul ületamisel (2. kategooria), 3) nende isikute sõrmejäljekirjeid, kes on ebaseaduslikult viibinud mõne liikmesriigi territooriumil (kui pädev asutus peab vajalikuks kontrollida, kas isik on ka varem varjupaika taotlenud) (3. kategooria).

EURODACi andmed varjupaigataotluste kohta ei ole võrreldavad Eurostati andmetega, mis põhinevad justiits- ja siseministeriumidelt igal kuul saadud statistilistel andmetel. Erinevused tulenevad eri meetoditest. Esiteks kogub Eurostat andmeid kõigi varjupaigataotlejate kohta, olenemata nende vanusest. Teiseks eristatakse Eurostati andmetes isikuid, kes taotlevad varjupaika vaatluskuul (mis võib hõlmata ka korduvaid taotlusi), ja isikuid, kes taotlevad varjupaika esmakordselt.

2.1. Edukad toimingud

Edukas toiming on selline andmete töötlemise juhtum keskküses, mille puhul ei esine probleeme andmete valideerimisega ega vigastest sõrmejälgedest või halvast kvaliteedist tulenevaid tõrkeid¹¹.

2012. aastal tegi keskküsus 411 236 edukat toimingut, mida on võrreldes 2011. aasta 412 303 eduka toiminguga 0,26 % vähem. Esmapilgul näitab see varasemate aastate erinevustega võrreldes märkimisväärset stabiilsust. Mõne liikmesriigi puhul erinesid arvud eelmise aastaga võrreldes märkimisväärselt. Suurimad erinevused ilmnesis Itaalias, kus toimingute arv langes 2011. aasta 96 685-lt 2012. aastal 30 616-le (-68,33 %). See arv vastab rohkem varasematele aastatele ning toob taas esile 2011. aasta araabia kevade mõju nii rahvusvahelise kaitse taotlejate kui ka piiriületuselt tabatud ebaseaduslike rändajate arvule. Vähenemine oli märgatav ka Läti ja Soome puhul ning Malta puhul oli vähenemine märkimisväärne. Teisalt suurenes toimingute arv mõnevõrra Saksamaal, Rootsis, Bulgaarias, Poolas ja Kreekas. Protsentuaalselt suurenes toimingute arv enim Kreekas: 2011. aasta 12 469-lt 2012. aasta 34 294-le (175 %). Suurenemine Kreekas toimus 2. kategooria tehingute puhul, mille arv oli eelneval aastal märkimisväärselt vähenenud.

Varjupaigataotlejate andmetega tehtud toimingute (**1. kategooria**) arv suurenes 2012. aastal veidi (3,66 %), kasvades 2010. aasta 215 463 päringult ja 2011. aasta 275 857 päringult 285 959 päringuni.

Kreeka toimingute arvu kasvule vaatamata langes välispiiri ebaseaduslikul ületamisel kinnipeetud isikute arv (**2. kategooria**) 57 693-lt 2011. aastal 39 300-ni 2012. aastal (-31,88 %). Nagu eespool märgitud, olid suurimad muutused Kreekas, kus toimingute arv kasvas 2011. aasta 530-lt 21 951-le 2012. aastal (4 042 %); Bulgaarias 2011. aasta 509-lt 1 518-le 2012. aastal (198 %); Ungaris, kus see langes 2011. aasta 906-lt 2012. aastal 260-le (-71,3 %) ning Itaalias 2011. aasta 50 555-lt 11 272-le 2012. aastal (-77 %).

2011. aastal ei esitanud 2. kategooria toimingute kohta üldse andmeid neli riiki (Tšehhi Vabariik, Island, Läti, Rootsi) ja üheksa liikmesriiki esitasid andmeid vähem kui kümne toimingu kohta (Belgia, Šveits, Taani, Eesti, Iirimaa, Leedu, Luksemburg, Portugal, Rumeenia). Nagu selgitati 2009. aasta aruandes, on lahknevus EURODACile saadetud liikmesriikide ebaseaduslike piiriületuste arvu kajastavate 2. kategooria andmete ja muude statistiliste allikate vahel (mida rõhutab EURODACi statistika) põhjustatud EURODACi määruse artikli 8 lõike 1 sõnastusest¹². Seda küsimust selgitatakse EURODACi määruse käimasoleva läbivaatamise käigus.

3. kategooria toimingute (liikmesriigis ebaseaduslikult elamise pärast kinnipeetud isikud) koguarv suurenes 9,17 %, kasvades 85 976 toiminguni, kusjuures 2011. aastal oli see arv 78 753 ja 2010. aastal 72 840. Iirimaa on

¹¹ Lisa 2. tabelis on ajavahemiku 1. jaanuar – 31. detsember 2012 kohta kategooriate kaupa esitatud liikmesriikide edukate toimingute andmed.

¹² „Iga liikmesriik võtab vastavalt Euroopa inimõiguste konventsioonis ja Ühinenud Rahvaste Organisatsiooni lapse õiguste konventsioonis sätestatud kaitsemeetmetele viivitamata kõikidelt vähemalt 14aastastelt kolmandatest riikidest pärit välismaalastelt, kelle pädevad kontrolliasutused on kinni pidanud seoses kõnealuse liikmesriigi maismaa-, mere- või õhupiiri ebaseadusliku ületamisega ja keda ei ole tagasi saadetud, kõikide sõrmede sõrmejäljed.”

jätakuvalt ainuke liikmesriik, kes ei esitanud üldse andmeid 3. kategooria toimingute kohta.

Kuigi 3. kategooria andmete päringud ei ole EURODACi määruse järgi kohustuslikud, soovitab komisjon liikmesriikidel seda võimalust kasutada enne tagasisaatmismenetluste algatamist vastavalt Euroopa Parlamendi ja nõukogu 16. detsembri 2008. aasta direktiivile 2008/115/EÜ ühiste nõuete ja korra kohta liikmesriikides ebaseaduslikult viibivate kolmandate riikide kodanike tagasisaatmisel¹³. EURODACi määruses nimetatud juhtudel¹⁴ on kõnealuse päringu abil võimalik välja selgitada, kas kolmanda riigi kodanik on varjupaika taotlenud mõnes muus liikmesriigis, kuhu ta tuleks Dublini määruse kohaldamisel tagasi saata. 3. kategooria toiminguid tehti 2012. aastal kõige enam Saksamaal (24 621 ehk 29 %), Madalmaades (11 172 ehk 13 %) ja Ühendkuningriigis (10 279 ehk 12 %). See langeb kokku 2010. ja 2011. aasta suundumustega.

2.2. Kokkulangevuse tuvastamine

2.2.1. Korduvtaotlused (1. kategooria andmete kokkulangevus 1. kategooria andmetega)

2012. aastal EURODACis registreeritud 285 959 varjupaigataotlusest olid 27,48 % korduvtaotlused (s.t esitatud teist või enam korda), mis tähendab, et 78 591 juhul oli sama või mõni muu liikmesriik juba kandnud taotluse esitaja sõrmejäljed 1. kategooria toiminguna süsteemi. 2011. aastal oli sama näitaja 61 819 (22,4 %). Korduvtaotluste statistikat moonutab teatavate liikmesriikide tava võtta Dublini määruse alusel tagasivõetavatel isikutelt uuesti sõrmejäljed. See tähendab, et kui pärast Dublini määruse kohast üleandmist võetakse ja edastatakse taotleja sõrmejäljed uuesti, jääb ekslik mulje, et isik on esitanud uue varjupaigataotluse. Komisjon kavatab selle probleemi lahendada ja on EURODACi määruse muudatuseettepanekute hulka lisanud nõude, et üleandmise puhul ei registreeritaks uut varjupaigataotlust.

Lisa tabelis 3 on liikmesriikide kaupa esitatud nende isikute taotluste arv, kes on varem juba esitanud varjupaigataotluse teises liikmesriigis (kokkulangevus välisriikide andmetega) või samas liikmesriigis (kokkulangevus oma riigi andmetega)¹⁵.

¹³ ELT L 348, 24.12.2008.

¹⁴ Artikkel 11 „(...) Üldjuhul on põhjust kontrollida, kas välismaalane on esitanud varem teises liikmesriigis varjupaigataotluse, kui: a) välismaalane väidab, et ta on esitanud varjupaigataotluse, kuid ei nimeta, millises liikmesriigis ta selle esitas; b) välismaalane ei taotle varjupaika, kuid on päritoluriiki tagasisaatmise vastu, väites et on seal hädaohus, või; c) välismaalane püüab muul viisil takistada enda maalt väljasaatmist, keeldudes abist oma isiku tuvastamisel, eelkõige nii, et ei esita isikut tõendavaid dokumente või esitab võltsdokumendid.”

¹⁵ Tabelites esitatud oma riigi andmetega kokkulangevuse statistika ei tarvitse olla kooskõlas kesküksusele esitatud ja liikmesriikides registreeritud kokkulangevuste arvuga, kuna osa liikmesriike ei kasuta artikli 4 lõikes 4 sätestatud võimalust, mille kohaselt kesküksus võrdleb sõrmejälgi keskandmebaasis juba talletatud sõrmejälgedega. Kesküksuse teostatav võrdlus hõlmab siiski ka juhul, kui liikmesriik ei kasuta nimetatud võimalust, tehnilistel põhjustel andmebaasi kõiki (nii sama riigi kui ka teiste riikide esitatud) andmeid, kuid kesküksus annab

2012. aastal tuvastati korduvtaotlustest 34,4 %-l kokkulangevus oma riigi andmetega (2011. aastal oli see näitaja 38,6 %). Mitmes liikmesriigis (Belgia, Bulgaaria, Küpros, Tšehhi Vabariik, Hispaania, Kreeka, Iirimaa, Itaalia, Madalmaad, Poola ja Ühendkuningriik) ületab see näitaja isegi 50 %. Belgia 14 883 taotluse puhul oli kokkulangevusi oma riigi andmetega 10 037 (67,4 %) korral ja Küprosel oli kokkulangevusi oma riigi andmetega 139 juhul 148st (93,9 %). Kui isik, kes on esitanud liikmesriigis varjupaigataotluse, esitab samas liikmesriigis uue taotluse, käsitatakse kokkulangevust oma riigi andmetega korduvtaotlusena vastavalt nõukogu 1. detsembri 2005. aasta direktiivi 2005/85/EÜ (liikmesriikides pagulasseisundi omistamise ja äravõtmise menetluse miinimumnõudeid) artiklile 32¹⁶.

Kokkulangevus välisriikide andmetega annab ülevaate varjupaigataotlejate edasilikumisest ELis. Nagu varasematelgi aastatel, kinnitab statistika, et täheldatud edasilikumine ei toimu tingimata naaberliikmesriikidesse, nagu võiks oletada. Näiteks Prantsusmaal oli jätkuvalt suurim arv kokkulangevusi välisriikide andmetega nende varjupaigataotlejate puhul, kes olid eelnevalt esitanud taotluse Poolas (2 498). Saksamaal ja Šveitsis oli palju selliseid varjupaigataotlejaid, kes olid eelnevalt esitanud taotluse Rootsis (vastavalt 2 567 ja 1 050). Nagu varasematelgi aastatel näitab kokkulangevusi välisriikide andmetega käsitlev statistika, et liikumine ei toimu ainult välismaismaapiiriga riikidest või Vahemerega piirnevatest riikidest põhjapoolsematesse liikmesriikidesse. Siiski tuleb välise maismaapiiriga riikidesse või Vahemerega piirnevatesse riikidesse toimuvat järeldrannet tõendav statistika suurel määral omistada teatavate liikmesriikide tavale võtta Dublini määruse alusel tagasivõetavatelt isikutelt uuesti sõrmejäljed.

2.2.2. 1. kategooria andmete kokkulangevus 2. kategooria andmetega

Nende andmete kokkulangevus annab ülevaate liikmesriikidesse ebaseaduslikult sisenenud isikute rändest enne taotluse esitamist. 2012. aastal ilmnis enim kokkulangevusi Kreeka (8 097), Itaalia (7 171), Hispaania (1 385), Ungari (291) ja Bulgaaria (134) edastatud andmete puhul (vt tabel 5). Siiski oli üllatav, et Bulgaaria puhul oli enamik kokkulangevusi oma riigi andmetega (84,9 %). 2011. aastal oli Itaalias kokkulangevusi oma riigi andmetega 85,9 %-l juhtudest, kuid 2012. aastal langes see arv 46 %-le.

Kui võrrelda 2012. aastat 2011. aastaga, siis võib täheldada nende juhtumite arvu järsku kasvu 21 %-lt 65,3 %-le, mil ebaseadusliku piiriületamise eest kinnipeetud isikud on hiljem otsustanud esitada varjupaigataotluse. Kasv kajastub ka absoluutarvudes: 7 384 kokkulangevusest 2011. aastal 17 319 kokkulangevuseni 2012. aastal.

Enamik isikuid, kes sisenesid ELi ebaseaduslikult Itaalia kaudu ja liikusid edasi, rändasid Šveitsi (2 978), Saksamaale (1 359) või Rootsi (881). Neist isikutest, kes sisenesid ebaseaduslikult Kreeka kaudu ja liikusid edasi, rändas enamik Saksamaale (2 168), Rootsi (1 621) ja Austrasse (1 216). Neist isikutest, kes sisenesid Hispaania kaudu, liikus enamik edasi kas Prantsusmaale (410), Saksamaale (284), Belgiasse (259) või Šveitsi (242),

vastuseks „kokkulangevus puudub”, kuna liikmesriik ei ole oma päringus taotlenud võrdlust tema enda esitatud andmetega.

¹⁶

ELT L 326, 13.12.2005.

samas kui isikud, kes liikusid edasi pärast sõrmejälgede võtmist Ungaris, rändasid peamiselt naaberriikidesse Saksamaale (61) või Austriasse (59).

2.2.3. 3. kategooria andmete kokkulangevus 1. kategooria andmetega

3. kategooria andmete kokkulangevuse alusel 1. kategooria andmetega saab teha järeldusi selle kohta, millises riigis esitasid ebaseaduslikud sisserändajad esimese varjupaigataotluse enne teise liikmesriiki edasilikumist. Silmas tuleb pidada aga seda, et 3. kategooria toiminguid käsitlevate andmete esitamine ei ole kohustuslik ning kõik liikmesriigid ei kontrolli korrapäraselt nende toimingute kohta esitatud andmeid.

Kättesaadavad andmed viitavad sellele, et nende ebaseadusliku liikmesriigis elamise tõttu kinnipeetud isikute peamiseks sihtkohaks, kes on esitanud varjupaigataotluse mõnes muus liikmesriigis, on enamasti üksnes teatavad liikmesriigid, eelkõige Saksamaa (10 798, 2011. aastal 7 749), Madalmaad (3 742), Šveits (3 682), Norra (2 382), Prantsusmaa (2 165) ja Austria (2 111) (vt tabel 7).

2.3. Andmete hiline edastamine

EURODACi määruses on sõrmejälgede edastamiseks praegu ette nähtud väga ebamäärane tähtaeg, mis võib praktikas põhjustada märkimisväärset hilinemist. Tegemist on äärmiselt olulise küsimusega, kuna viivitused sõrmejälgede edastamisel võivad viia tulemusteni, mis ei vasta Dublini määruses sätestatud vastutuse põhimõtetele. Sellele, et võetud sõrmejäljed saadetakse EURODACi keskuksusele liiga hilja, osutati juba eelmistes aastaaruannetes ning see tõsteti probleemina esile hindamisaruandes.

2012. aastal, nagu 2011. aastalgi, oli hilinemine andmete esitamisel, s.t aeg, mis jääb sõrmejälgede võtmise ja nende EURODACi keskuksusele saatmise vahele, suhteliselt väike. Enamiku liikmes- ja assotsieerunud riikide puhul jääb viivitus sõrmejälgede edastamisel EURODACi keskuksusele 0 ja 4 päeva vahele. Keskmisest suuremat hällbimist on täheldatud peamiselt järgmiste liikmesriikide puhul: Küpros 2. kategooria puhul 15,00 päeva, Soome 1. kategooria puhul 10,16 päeva, Kreeka 1. kategooria puhul 5,00 ja 2. kategooria puhul 10,43 päeva, Ühendkuningriik 2. kategooria puhul 6,01 päeva, Saksamaa 1. kategooria puhul 5,19 päeva ja Hispaania 1. kategooria puhul 4,41 päeva. Pidades silmas eelmistes aastaaruannetes esitatud kahte võimalikku sündmuste käiku (vale kokkulangevus¹⁷ ja kokkulangevuse puudumine¹⁸), rõhutab komisjon, et hilise edastamise tulemusel võib vastutus langeda valele liikmesriigile.

¹⁷ **Vale kokkulangevuse** puhul esitab kolmanda riigi kodanik varjupaigataotluse liikmesriigis A, kus võetakse selle isiku sõrmejäljed. Ajal, kui sõrmejäljed on veel keskuksusele edastamata (1. kategooria toiming), võib isik edasi liikuda liikmesriiki B ja esitada seal uue varjupaigataotluse. Kui liikmesriik A esitab sõrmejäljed hiljem kui liikmesriik B, talletatakse tema esitatud sõrmejäljed keskandmebaasis hiljem kui liikmesriigi B esitatud sõrmejäljed ja nende esitamisel tuvastatakse vastavus liikmesriigi B esitatud sõrmejälgedega. Seega langeks vastutus varjupaigataotluse töötlemise eest liikmesriigile B, mitte aga liikmesriigile A, kus taotlus esitati varem.

¹⁸ **Kokkulangevuse puudumine** on juhtum, mille puhul kolmanda riigi kodanik peetakse kinni ebaseadusliku piiriületuse eest ja liikmesriigis A, kuhu ta saab, võetakse tema sõrmejäljed. Ajal, kui sõrmejäljed on veel keskuksusele edastamata (2. kategooria toiming), võib isik edasi

Sõrmejälgede edastamisel tekkinud viivitustest tingitud kokkulangevuse puudumiste koguarv oli 2012. aastal 18, mis on kaks korda suurem võrreldes 2011. aastaga, mil see arv oli 9, kuid tuleb siiski märkida, et võrreldes 2010. aastaga, mil vastav arv oli 362, on toimunud märkimisväärne paranemine. 2012. aasta 18-st kokkulangevuse puudumise juhust 12 esines Kreeka, 4 Hispaania ja 2 Slovakkia puhul.

Valede kokkulangevuste arv, mis 2011. aastal oli 89, langes 2012. aastal 65-le. Neist 13 olid seotud Soome ja 10 Belgiaga. Taani puhul, kelle vastav näitaja oli 2011. aastal 28, esines 2012. aastal 7 valet kokkulangevust. Komisjon meenutab liikmesriikidele veel kord, et neil tuleb võtta kõik meetmed andmete viivitamatuks esitamiseks vastavalt EURODACi määruse artiklitele 4 ja 8. Edastamisel tekkinud viivitustest tingitud probleemide lahendamiseks kaasati komisjoni uuesti sõnastatud EURODACi ettepanekusse uued edastamise tähtajad.

2.4. Toimingute kvaliteet

2012. aastal suurenes ebaõnnestunud toimingute¹⁹ keskmine hulk kõigis liikmes- ja assotsieerunud riikides 5,87 %-lt 2011. aastal 6,63 %-le 2012. aastal. Ebaõnnestunud toimingute määr oli 10 % või rohkem järgmiste liikmesriikide puhul: Eesti (22,4 %), Prantsusmaa (10,51 %), Iirimaa (18,28 %), Liechtenstein (13,7 %), Malta (30,47 %), Portugal (19,37 %) ja Ühendkuningriik (11,28 %). Keskmisest kõrgem oli see näitaja kokku 9 liikmesriigil.

Ebaõnnestunud toimingute hulk ei sõltunud tehnoloogiast ega süsteemi puudujääkidest. See tuleneb eelkõige liikmesriikide esitatavate sõrmejälgjekujutiste halvast kvaliteedist, inimlikust eksimusest ja sõrmejälgede esitajate seadmete vales seadistusest. Teisalt hõlmavad kõnealused arvud teatavatel juhtudel mitmeid katseid esitada sõrmejälgjekujutised pärast seda, kui süsteem on need halva kvaliteedi pärast tagasi lükanud. Mõistes, et teatav viivitus võib olla põhjustatud sõrmejälgede võtmise ajutisest võimatusest (kahjustatud sõrmeotsad või muud terviseprobleemid, mis takistavad sõrmejälgede kiiret võtmist), juhib komisjon siiski veelkord tähelepanu asjaolule, et ebaõnnestumiste kõrget määra on rõhutatud ka eelmistes aastaaruannetes, ning palub liikmesriikidel anda vajalikku koolitust oma EURODACi personalile ning seadistada oma seadmed nii, et vigade arv oleks väiksem.

3. JÄRELDUSED

EURODACi keskuksuse töö kiiruse, tõhususe, turvalisuse ja kulutõhususega 2012. aastal võib rahule jääda.

liikuda liikmesriiki B ja esitada varjupaigataotluse. Sellega seoses võetakse tema sõrmejäljed ka liikmesriigis B. Kui liikmesriik B esitab sõrmejäljed (1. kategooria toiming) varem, registreeritakse keskuksuses esimesena 1. kategooria toiming ning taotluse peab läbi vaatama liikmesriik B, mitte liikmesriik A. Kui 2. kategooria toimingu andmed esitatakse hiljem, jääb kokkulangevus tuvastamata, sest 2. kategooria toimingu andmed süsteemis puuduvad.

¹⁹ Toiming võib ebaõnnestuda probleemide tõttu andmete valideerimisel ning vigastest sõrmejälgedest või halvast kvaliteedist tulenevate tõrgete pärast (vt ka punkt 2.1. samas).

2012. aastal vähenes toimingute koguarv 0,26 %, langes 411 236 toiminguni. 1. kategooria toimingute hulk suurenes 3,66 %, kasvades 285 959 toiminguni; 2. kategooria toimingute hulk vähenes 31,88 %, langes 39 300 toiminguni (vaatamata toimingute tohutule 4 042 % kasvule Kreekas, kus nende koguarv küündis 21 951-ni.); 3. kategooria toimingute hulk suurenes 9,17 %, kasvades 85 976 toiminguni.

Ebaõnnestunud toimingute keskmine määr suurenes kõikide liikmesriikide peale kokku 5,87 %-lt 2011. aastal 6,63 %-le 2012. aastal.

Andmete EURODACi kesküksusele edastamise kiirus üldiselt paranes, ehkki paranemisruumi on veelgi.

LISA

Tabel 1: EURODACi keskiüksus, andmed andmebaasi sisu kohta 31. detsembri 2012. aasta seisuga

	1. kategooria	2. kategooria	Blokeeritud 1. kategooria
AT	125 192	235	8 475
BE	155 203	8	3 584
BG	4 720	1 796	12
CH	66 087	2	4 207
CY	29 445	18	0
CZ	14 455	0	371
DE	297 966	61	19 533
DK	17 629	0	0
EE	204	1	31
ES	34 672	7 363	545
FI	24 455	29	758
FR	358 241	738	0
GR	114 615	21 329	0
HU	16 998	954	302
IE	26 880	5	1 671
IS	381	2	0
IT	177 342	61 776	2 502
LI	50	0	0
LT	1 864	5	47
LU	8 134	2	17
LV	620	0	0
MT	5 924	6	1
NL	87 154	25	5 012
NO	80 713	17	8
PL	44 056	23	441
PT	1 373	1	37
RO	7 317	46	410
SE	201 864	0	5 821
SI	3 599	57	31
SK	15 878	43	1
UK	277 619	478	32 747
	2 200 650	95 020	86 564

Kokku
2 295 670

Tabel 2: EURODACi kesküksuse edukad toimingud 2012. aastal**EURODACi kesküksuse edukad toimingud 2012. aastal**

	1. kategooria	2. kategooria	3. kategooria	KOKKU
AT	13 407	112	4 282	17 801
BE	21 075	6	6 998	28 079
BG	1 078	1 518	831	3 427
CH	22 941	2	8 517	31 460
CY	1 297	8	99	1 404
CZ	542	0	1 145	1 687
DE	51 920	68	24 621	76 609
DK	5 095	1	1 214	6 310
EE	58	1	30	89
ES	1 793	3 225	291	5 309
FI	2 667	37	91	2 795
FR	40 614	440	4 435	45 489
GR	12 319	21 951	24	34 294
HU	1 108	260	1 436	2 804
IE	826	5	0	831
IS	73	0	69	142
IT	18 668	11 272	676	30 616
LI	49	0	1	50
LT	488	5	118	611
LU	1 417	2	171	1 590
LV	166	0	14	180
MT	1 118	12	40	1 170
NL	10 509	21	11 172	21 702
NO	8 263	18	4 094	12 375
PL	6 749	18	4 066	10 833
PT	241	1	53	295
RO	2 408	9	220	2 637
SE	33 986	0	163	34 149
SI	216	26	221	463
SK	583	47	605	1 235
UK	24 285	235	10 279	34 799
KOKKU	285 959	39 300	85 976	411 235

Tabel 3: Vastavuse tuvastamine 2012. aastal: 1. kategooria andmete kokkulangevus 1. kategooria andmetega

1. kategooria andmete kokkulangevus 1. kategooria andmetega 01.01.2012 00:00:00 – 31.12.2012 23:59:59

Kokkulangevus usega riigid	AT	BE	BG	CH	CY	CZ	DE	DK	EE	ES	FI	FR	GR	HU	IE	IS	IT	LI	LT	LU	LV	MT	NL	NO	PL	PT	RO	SE	SI	SK	UK	Kokkulan- evus oma riigi andmetega	Kokku
Saatja	AT	BE	BG	CH	CY	CZ	DE	DK	EE	ES	FI	FR	GR	HU	IE	IS	IT	LI	LT	LU	LV	MT	NL	NO	PL	PT	RO	SE	SI	SK	UK		
AT	2098	184	32	626	19	55	336	57	0	35	31	142	586	366	8	0	256	2	27	18	6	5	139	111	789	5	794	192	10	188	100	2098	7217
BE	275	10037	12	280	16	17	583	58	2	111	35	354	366	165	18	0	345	0	33	78	9	10	551	144	645	11	47	363	23	51	244	10037	14 883
BG	11	3	221	10	2	0	8	1	0	3	5	1	14	0	0	0	1	0	1	0	0	0	0	9	1	0	4	16	0	1	5	221	317
CH	1023	627	20	2747	18	19	1216	164	3	317	114	601	397	168	19	9	3911	12	71	167	27	69	447	387	375	40	126	1050	55	116	164	2747	14 479
CY	2	0	0	0	139	0	2	0	0	0	0	0	1	0	0	0	0	0	0	0	0	0	0	0	0	0	0	1	0	0	3	139	148
CZ	20	20	3	18	1	256	13	0	0	0	2	13	1	1	1	0	1	0	0	2	0	0	19	10	21	0	1	18	0	3	4	256	428
DE	1036	1751	60	1892	39	46	5281	237	5	180	145	893	1059	461	19	0	1351	5	172	291	39	77	773	437	1916	10	131	2567	54	139	227	5281	21 293
DK	182	146	10	328	6	12	394	534	2	29	160	79	167	51	11	4	637	0	15	24	13	20	280	526	239	2	53	1442	6	17	53	534	5442
EE	1	3	0	0	1	0	4	1	4	0	5	1	1	0	0	0	0	0	12	0	3	0	2	2	6	0	0	9	0	0	0	4	55
ES	25	107	0	82	1	4	29	10	0	222	5	44	10	8	0	0	11	0	2	6	0	1	42	29	2	6	3	55	1	4	12	222	721
FI	25	53	8	84	10	1	87	78	4	11	407	39	104	9	2	1	131	0	6	3	2	5	83	218	22	0	12	521	1	4	30	407	1961
FR	567	1008	18	526	27	54	618	94	6	237	74	1641	563	187	20	1	884	0	59	61	49	27	467	262	2498	34	63	485	32	103	260	1641	10 925
GR	35	12	24	11	12	0	41	1	0	5	2	13	733	14	5	0	16	0	2	1	0	0	21	17	9	0	20	19	1	10	34	733	1058
HU	167	20	10	43	0	5	30	6	0	1	9	20	89	336	0	0	10	1	0	0	0	0	18	11	1	0	33	35	1	10	16	336	872
IE	17	6	0	2	1	1	4	3	0	0	4	6	7	4	158	1	9	0	0	0	0	0	6	2	0	0	2	5	1	0	44	158	283
IS	1	1	0	2	0	2	1	7	0	0	3	3	1	0	2	10	9	0	0	0	0	0	6	18	0	1	0	17	0	0	7	10	91
IT	658	450	4	852	12	13	280	137	2	41	80	142	465	111	4	1	5526	2	2	7	3	185	229	572	10	3	117	277	33	39	301	5526	10 558
LI	12	15	0	21	0	12	13	3	0	1	1	3	0	3	0	0	3	0	0	9	0	0	11	7	13	1	0	5	0	2	0	0	135
LT	56	19	0	29	0	0	59	3	1	0	8	22	7	5	3	0	0	0	17	1	5	0	33	8	61	0	6	28	2	10	4	17	387
LU	27	202	0	110	0	1	97	10	0	16	18	36	4	4	2	0	41	1	1	39	1	1	57	25	5	0	1	71	2	4	16	39	792
LV	23	2	0	8	0	0	20	0	0	0	6	8	0	0	0	0	1	0	9	0	8	0	16	1	32	0	2	20	0	1	1	8	158
MT	0	1	0	1	3	0	0	1	0	0	0	3	5	0	0	0	2	0	0	0	0	3	0	0	0	0	2	0	0	0	3	3	21
NL	202	759	13	270	3	22	461	119	2	55	78	217	171	74	12	2	329	8	30	33	6	20	4779	193	510	6	11	412	11	32	153	4779	8993
NO	203	105	11	375	9	17	232	180	6	58	88	70	192	34	8	2	621	1	24	19	25	55	161	553	105	4	12	968	12	22	97	553	4269
PL	329	120	1	80	6	34	164	24	0	5	19	145	23	16	3	0	8	0	28	3	10	1	89	59	1365	1	6	113	0	40	3	1365	2695
PT	4	2	0	4	0	0	8	2	0	1	2	2	0	0	2	0	2	0	0	0	0	0	4	6	1	4	2	6	1	0	3	4	58
RO	22	12	21	11	2	0	18	0	0	1	3	6	147	39	1	0	2	0	0	2	0	0	5	10	0	0	113	10	0	0	27	113	452
SE	497	475	34	800	61	32	1267	854	20	156	629	280	554	166	37	7	2462	2	94	60	75	248	893	1675	387	1	46	5215	33	140	269	5215	17 469
SI	19	8	3	9	1	0	11	2	0	0	0	5	15	8	1	0	10	0	0	1	0	0	4	8	1	0	20	9	6	0	1	6	142
SK	114	17	3	40	2	13	29	0	0	0	8	9	2	10	1	0	1	0	1	2	1	0	13	8	5	0	30	10	3	307	4	307	633
UK	112	243	6	105	20	16	161	33	0	19	23	182	308	44	183	3	369	0	5	4	1	15	150	115	7	4	21	115	5	26	2533	2533	4828
Kokku	7763	16 408	514	9366	411	632	11 467	2619	57	1504	1964	4980	5994	2284	520	41	16 949	34	611	831	283	742	9298	5423	9026	133	1676	14 056	293	1269	4615	45 292	131 763

Tabel 4: Vastavuse tuvastamine 2012. aastal: 1. kategooria andmete kokkulangevus 2. kategooria andmetega

1. kategooria andmete kokkulangevus 2. kategooria andmetega *01.01.2012 00:00:00* – *31.12.2012 23:59:59*

Kokkulangevusega riik	AT	BE	BG	CH	CY	CZ	DE	DK	EE	ES	FI	FR	GR	HU	IE	IS	IT	LI	LT	LU	LV	MT	NL	NO	PL	PT	RO	SE	SI	SK	UK	Kokkulangevus oma riigi andmetega	Kokku	
AT	46	0	20	0	0	0	0	0	0	31	0	2	1216	59	0	0	211	0	0	0	0	0	2	0	0	0	5	0	1	3	1	46	1597	
BE	1	2	4	0	0	0	0	0	0	259	0	16	583	24	0	0	264	0	0	0	0	0	0	0	0	0	0	0	7	1	4	2	1165	
BG	0	0	754	0	0	0	0	0	0	1	0	0	11	0	0	0	0	0	0	0	0	0	0	0	0	0	0	0	0	0	0	754	766	
CH	3	0	5	1	0	0	0	0	0	242	0	8	511	23	0	0	2978	0	1	0	0	0	2	0	0	0	1	1	5	1	0	1	3782	
CY	0	0	0	0	1	0	0	0	0	0	0	0	1	0	0	0	0	0	0	0	0	0	0	0	0	0	0	0	0	0	0	1	2	
CZ	0	0	0	0	0	0	0	0	0	0	1	1	0	0	0	0	0	0	0	0	0	0	0	0	0	0	0	0	0	0	0	0	0	2
DE	8	1	38	0	0	0	38	0	0	284	0	33	2168	61	0	0	1359	0	1	0	0	0	3	0	0	0	1	0	3	1	0	38	3999	
DK	1	0	0	0	0	0	0	0	4	0	0	153	13	0	0	324	0	0	0	0	0	0	0	0	0	1	0	0	1	3	0	500		
EE	0	0	0	0	0	0	0	0	1	0	0	0	0	0	0	0	0	0	0	0	0	0	0	0	0	0	0	0	0	0	0	1	1	
ES	1	0	0	0	0	0	0	0	0	412	0	4	2	1	0	0	1	0	0	0	0	0	0	0	0	0	0	0	0	0	0	0	412	421
FI	0	0	3	0	0	0	0	0	0	1	28	0	59	3	0	0	40	0	0	0	0	0	0	0	0	0	0	0	0	0	0	0	28	134
FR	4	0	6	1	0	0	0	0	0	410	0	212	159	21	0	0	397	0	1	0	0	0	0	0	0	0	0	0	0	4	2	212	1217	
GR	0	0	9	0	0	0	0	0	0	2	0	0	1382	5	0	0	16	0	0	0	0	0	0	0	0	0	0	0	0	0	0	0	1382	1414
HU	1	0	1	0	0	0	0	0	0	0	0	0	128	89	0	0	0	0	0	0	0	0	0	0	0	1	0	0	0	0	0	89	220	
IE	0	0	0	0	0	0	0	0	0	0	0	0	5	0	1	0	0	0	0	0	0	0	0	0	0	0	0	0	0	0	0	1	6	
IS	0	0	0	0	0	0	0	0	0	0	0	0	0	0	0	0	0	0	0	0	0	0	0	0	0	0	0	0	0	0	0	0	0	0
IT	5	0	3	0	0	0	0	0	0	25	0	2	279	24	0	0	6111	0	0	0	0	1	0	0	0	0	3	0	2	0	0	6111	6455	
LI	0	0	0	0	0	0	0	0	0	0	0	0	0	0	0	0	0	0	0	0	0	0	0	0	0	0	0	0	0	0	0	0	0	0
LT	0	0	0	0	0	0	0	0	0	0	0	0	0	0	0	0	0	0	2	0	0	0	0	0	0	0	0	0	0	0	0	0	2	2
LU	1	0	0	0	0	0	0	0	0	7	0	0	3	0	0	0	24	0	0	2	0	0	0	0	0	0	0	0	0	1	0	2	38	
LV	0	0	0	0	0	0	0	0	0	0	0	0	3	0	0	0	0	0	0	0	0	0	0	0	0	0	0	0	0	1	0	0	4	
MT	0	0	0	0	0	0	0	0	0	0	0	0	0	0	0	0	1	0	0	0	0	0	0	0	0	0	0	0	0	0	0	0	0	1
NL	1	0	8	0	0	0	0	0	0	76	0	10	199	3	0	0	110	0	0	0	0	0	11	0	0	0	0	0	1	0	1	11	420	
NO	0	0	3	0	0	0	0	0	0	12	2	8	392	9	0	0	348	0	0	0	0	0	2	3	0	0	0	0	2	2	0	3	783	
PL	0	0	1	0	0	0	0	0	0	0	0	0	4	3	0	0	3	0	1	0	0	0	0	0	0	2	0	0	0	0	0	2	14	
PT	0	0	0	0	0	0	0	0	0	1	0	2	0	0	0	0	1	0	0	0	0	0	0	0	0	0	0	0	0	0	0	0	0	4
RO	0	0	9	0	0	0	0	0	0	3	0	0	348	11	0	0	6	0	0	0	0	0	0	0	0	0	3	0	0	0	0	3	380	
SE	1	0	16	0	0	0	1	0	0	25	0	22	1612	20	0	0	881	0	1	0	0	0	0	0	3	0	1	0	1	2	0	0	2586	
SI	0	0	1	0	0	0	0	0	0	0	0	0	21	3	0	0	1	0	0	0	0	0	0	0	0	0	0	0	6	0	0	6	32	
SK	0	0	2	0	0	0	0	0	0	0	0	0	10	0	0	0	1	0	0	0	0	0	0	0	0	0	1	0	0	36	0	36	50	
UK	1	0	5	0	0	0	0	0	0	2	0	15	229	8	0	0	205	0	0	0	0	0	0	0	0	0	1	0	1	0	39	39	506	
Kokku	74	3	888	2	1	0	39	0	1	1797	30	335	9479	380	1	0	13 282	0	7	2	0	1	20	3	5	0	18	1	29	53	50	9182	26 501	

Tabel 5: 1. kategooria andmete kokkulangevus 2. kategooria andmetega

	Kokku	Kokkulangevus oma riigi andmetega	Kokkulangevus välisriikide andmetega (kokku – kokkulangevus oma riigi andmetega)	Oma riigi andmete kokkulangevuse osakaal (%)
AT	74	46	28	62,16
BE	3	2	1	66,67
BG	888	754	134	84,91
CH	2	1	1	50,00
CY	1	1	0	100,00
CZ	0	0	0	
DE	39	38	1	97,44
DK	0	0	0	
EE	1	1	0	100,00
ES	1797	412	1385	22,93
FI	30	28	2	93,33
FR	335	212	123	63,28
GR	9479	1382	8097	14,58
HU	380	89	291	23,42
IE	1	1	0	100,00
IS	0	0	0	
IT	13 282	6111	7171	46,01
LI	0	0	0	
LT	7	2	5	28,57
LU	2	2	0	100,00
LV	0	0	0	
MT	1	0	1	0,00
NL	20	11	9	55,00
NO	3	3	0	100,00
PL	5	2	3	40,00
PT	0	0	0	
RO	18	3	15	16,67
SE	1	0	1	0,00
SI	29	6	23	20,69
SK	53	36	17	67,92
UK	50	39	11	78,00

Tabel 6: Vastavuse tuvastamine 2012. aastal: 3. kategooria andmete kokkulangevus 1. kategooria andmetega

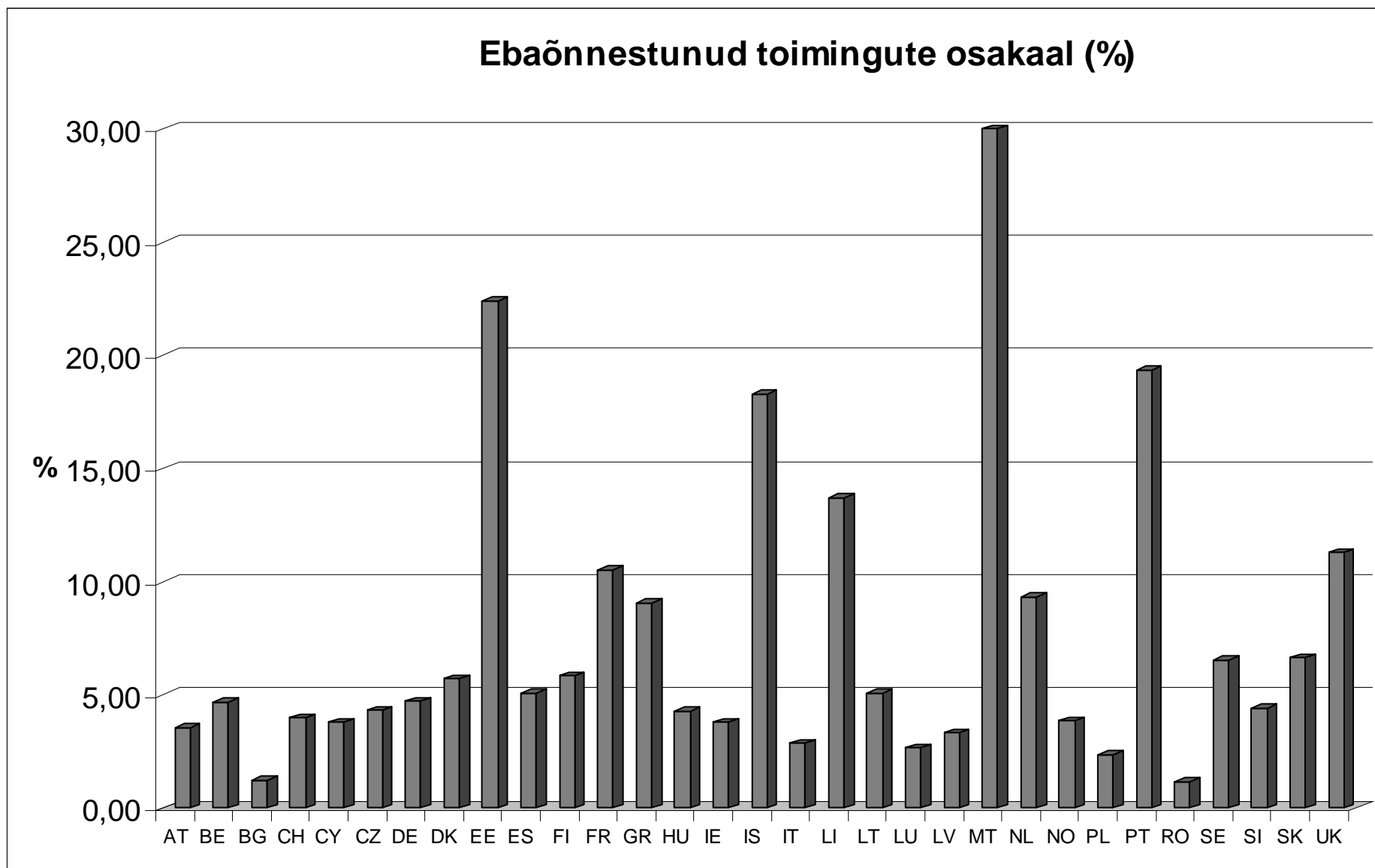
3. kategooria andmete kokkulangevus 1. kategooria andmetega *01.01.2012 00:00:00* – *31.12.2012 23:59:59*

Kkokkulan gevusega riik	AT	BE	BG	CH	CY	CZ	DE	DK	EE	ES	FI	FR	GR	HU	IE	IS	IT	LI	LT	LU	LV	MT	NL	NO	PL	PT	RO	SE	SI	SK	UK	Kokkulang evus oma riigi andmetega	Kokku	
AT	1544	54	9	347	9	5	147	34	0	24	12	74	143	216	2	0	256	0	11	2	3	2	39	57	228	3	209	60	18	116	31	1544	3655	
BE	136	2367	3	216	4	6	249	46	0	30	27	238	73	45	14	1	187	0	5	28	1	2	178	80	37	6	26	115	14	30	179	2367	4343	
BG	4	9	96	4	6	0	7	0	0	4	2	1	40	0	0	0	2	0	1	0	0	0	4	6	0	1	3	2	1	1	8	96	202	
CH	439	161	7	3685	2	21	457	61	2	109	45	354	84	51	6	1	976	2	26	42	7	12	124	152	93	13	43	224	18	51	99	3685	7367	
CY	0	0	0	0	30	0	0	0	0	0	0	0	0	0	0	0	0	0	0	0	0	0	0	0	0	0	0	0	0	0	0	0	30	30
CZ	57	3	0	17	2	131	28	1	1	0	1	19	6	8	0	0	13	0	4	0	0	0	5	5	46	0	17	18	1	33	0	131	416	
DE	981	958	39	1411	12	64	1709	338	4	148	140	779	539	271	11	6	1445	1	71	85	10	40	588	506	769	12	121	1054	29	117	249	1709	12 507	
DK	37	18	3	46	0	4	62	163	1	22	19	13	14	12	0	1	87	0	1	3	1	2	20	88	2	1	1	465	1	1	24	163	1112	
EE	2	0	0	1	0	0	3	2	0	0	9	3	2	0	0	0	0	0	11	0	3	0	4	6	2	0	0	16	0	0	0	0	0	64
ES	4	16	0	11	0	0	10	2	0	24	5	6	2	3	3	0	6	0	0	2	0	0	2	3	0	2	0	8	1	3	2	24	115	
FI	2	2	0	6	0	0	12	2	0	3	24	4	0	0	0	0	7	0	0	0	0	0	1	16	1	0	0	35	0	1	2	24	118	
FR	111	194	3	184	4	9	136	37	0	38	19	293	168	33	13	0	527	0	6	11	3	8	92	67	30	4	28	79	8	20	333	293	2458	
GR	0	0	0	0	0	0	0	0	0	0	0	0	18	0	0	0	0	0	0	0	0	0	0	0	0	0	0	0	0	0	1	18	19	
HU	184	40	9	49	1	10	45	6	0	1	6	45	53	309	0	0	14	1	0	2	0	0	15	11	0	0	40	38	3	11	13	309	906	
IE	0	0	0	0	0	0	0	0	0	0	0	0	0	0	0	0	0	0	0	0	0	0	0	0	0	0	0	0	0	0	0	0	0	0
IS	0	0	0	1	0	0	1	0	0	1	4	0	2	0	0	2	8	0	0	0	0	0	2	9	2	0	0	3	1	0	1	2	37	
IT	19	2	0	63	0	0	5	1	0	1	2	11	6	0	0	0	166	0	0	0	0	2	5	2	2	0	1	3	2	4	0	166	297	
LI	0	0	0	0	0	0	0	0	0	0	0	0	0	0	0	0	0	0	0	0	0	0	0	0	0	0	0	0	0	0	0	0	0	0
LT	12	5	0	9	0	1	12	0	0	0	0	1	1	4	1	0	0	0	6	0	4	0	6	1	14	0	1	2	1	1	0	6	82	
LU	16	27	0	24	0	0	19	7	0	0	3	27	0	2	0	0	1	0	0	36	0	0	17	8	1	0	1	22	0	1	1	36	213	
LV	3	0	0	2	0	0	1	0	0	0	3	0	0	1	2	0	0	0	3	0	3	0	1	0	2	0	0	3	0	2	0	3	26	
MT	0	0	0	1	0	0	0	0	0	0	0	2	0	0	0	0	6	0	0	0	0	0	0	0	0	0	0	0	0	0	1	0	10	
NL	227	680	9	226	8	31	466	119	0	53	53	340	98	52	7	2	357	3	17	39	6	19	2891	186	152	6	15	361	12	30	168	2891	6633	
NO	167	57	8	335	4	8	166	173	4	69	64	56	66	18	7	4	466	0	7	11	6	8	38	1410	9	1	10	539	7	5	69	1410	3792	
PL	100	111	1	34	5	39	229	15	0	9	3	322	96	47	5	0	58	0	7	4	1	0	18	45	532	1	13	78	0	42	23	532	1838	
PT	6	3	0	5	0	0	6	0	0	1	0	4	1	3	1	0	2	0	0	0	0	0	5	1	0	2	0	2	1	0	1	2	44	
RO	9	4	6	2	0	1	5	1	0	0	0	1	7	1	0	0	0	0	0	0	0	0	2	1	0	0	152	0	0	1	4	152	197	
SE	6	4	1	10	0	0	14	20	0	2	1	5	3	2	1	0	14	0	1	1	2	0	2	22	1	0	1	73	0	0	6	73	192	
SI	18	12	3	16	3	0	14	3	0	1	1	7	13	7	0	0	11	0	0	0	0	0	10	10	0	1	17	7	36	0	5	36	195	
SK	37	7	3	5	0	13	13	0	0	0	3	3	2	5	0	0	0	0	0	1	1	0	5	1	3	0	24	3	2	47	5	47	183	
UK	49	52	0	13	5	12	151	6	0	2	2	65	28	49	123	0	85	0	1	0	0	0	25	13	6	0	6	21	2	28	770	1514		
Kokku	4170	4786	200	6723	95	355	3967	1037	12	542	448	2673	1465	1139	196	17	4694	7	178	267	51	95	4099	2706	1932	53	729	3231	158	545	1995	16 519	48 565	

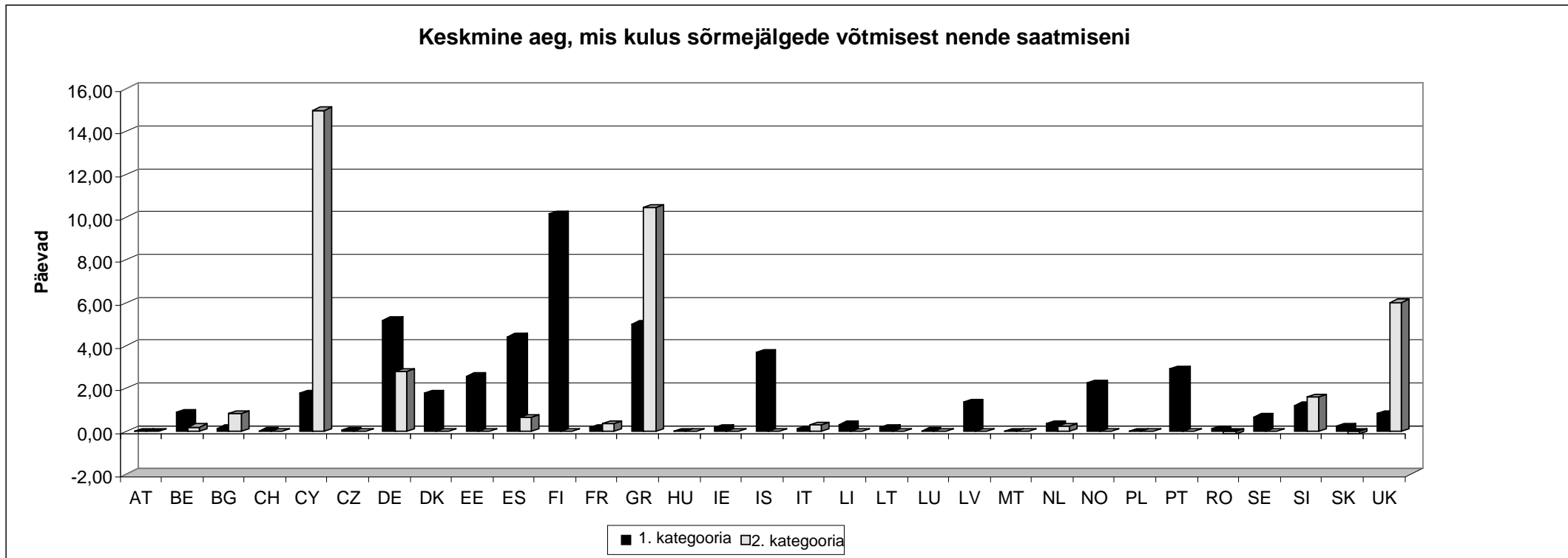
Tabel 7: 3. kategooria andmete kokkulangevus 1. kategooria andmetega (nende isikute rändevood, kes peeti kinni ebaseadusliku liikmesriigis elamise tõttu pärast seda, kui nad olid teises liikmesriigis esitanud varjupaigataotluse)

	Kokkulangevus oma riigi andmetega	Kokku	Kokkulangevus oma riigi andmetega
AT	1544	3655	2111
BE	2367	4343	1976
BG	96	202	106
CH	3685	7367	3682
CY	30	30	0
CZ	131	416	285
DE	1709	12507	10 798
DK	163	1112	949
EE	0	64	64
ES	24	115	91
FI	24	118	94
FR	293	2458	2165
GR	18	19	1
HU	309	906	597
IE	0	0	0
IS	2	37	35
IT	166	297	131
LI	0	0	0
LT	6	82	76
LU	36	213	177
LV	3	26	23
MT	0	10	10
NL	2891	6633	3742
NO	1410	3792	2382
PL	532	1838	1306
PT	2	44	42
RO	152	197	45
SE	73	192	119
SI	36	195	159
SK	47	183	136
UK	770	1514	744
Kokku	16 519	48 565	32 046

Tabel 8: Ebaõnnestunud toimingute osakaal (%) 2012. aastal



Tabel 9: Keskmise aeg, mis kulub sõrmejälgede võtmisest nende saatmiseni EURODACi kesküksusele 2012. aastal



Tabel 10: 1. kategooria andmete vale kokkulangevus 1. kategooria andmetega 2012. aastal

	AT	CH	DE	DK	FI	FR	GR	HU	IT	LV	NL	NO	PL	RO	SE	SK	UK	Kokku
AT	0	0	0	0	0	0	0	0	0	0	0	0	0	0	0	2	0	2
BE	0	0	3	0	1	2	0	0	1	0	2	0	0	0	1	0	0	10
DE	1	1	0	0	0	0	0	2	0	0	0	1	2	0	1	0	1	9
DK	0	1	0	0	0	0	0	0	0	0	0	2	0	0	4	0	0	7
ES	0	1	1	0	0	0	0	0	0	0	0	0	0	0	0	0	0	2
FI	0	1	1	1	0	0	1	0	0	0	0	1	0	1	7	0	0	13
GR	1	0	0	0	0	0	0	0	0	0	0	0	0	0	0	0	0	1
LI	1	0	0	0	0	0	0	0	0	0	0	0	0	0	0	0	0	1
LT	0	0	0	0	0	0	0	0	0	0	0	0	2	0	0	0	0	2
LV	0	0	0	0	0	0	0	0	0	0	0	0	0	0	2	0	0	2
NL	0	2	1	0	0	1	0	0	0	0	0	1	0	0	1	0	0	6
NO	0	0	0	0	0	0	0	0	0	1	0	0	0	0	3	0	0	4
SE	0	0	3	2	0	0	0	0	0	0	0	1	0	0	0	0	0	6
Kokku	3	6	9	3	1	3	1	2	1	1	2	6	4	1	19	2	1	65

Tabel 11: 2. kategooria andmete hilisest saatmisest tingitud 1. kategooria andmete ja 2. kategooria andmete kokkulangevuse puudumine 2012. aastal

	DE	FR	NL	SE	UK	Kokku
ES	0	4	0	0	0	4
GR	8	0	2	0	2	12
SK	0	0	0	2	0	2
Kokku	8	4	2	2	2	18

Tabel 12: Kokkulangevus blokeeritud andmetega (määrus (EÜ) nr 2725/2000 artikkel 12) 2012. aastal

	AT	BE	CH	CZ	DE	EE	ES	FI	HU	IE	IT	LT	NL	PL	PT	RO	SE	SI	UK	Kokku
AT	21	4	0	0	1	0	0	0	8	0	0	0	0	2	0	1	0	0	2	39
BE	1	0	0	0	0	0	2	0	0	0	5	5	2	15	0	0	0	0	4	34
CH	0	0	26	2	1	0	4	0	1	0	31	0	0	2	0	1	0	0	1	69
DE	8	2	2	2	14	0	0	0	3	0	56	0	1	12	0	7	0	1	2	110
DK	0	0	2	0	0	0	1	0	2	0	26	0	0	1	0	30	1	0	1	64
ES	0	0	0	0	0	0	3	1	0	0	0	0	0	0	0	0	0	0	0	4
FI	0	0	0	0	0	0	0	0	0	0	6	0	0	0	0	2	0	0	1	9
FR	5	1	3	0	0	1	0	0	4	0	21	0	0	13	0	2	0	0	10	60
HU	0	0	0	0	0	0	0	0	5	0	0	0	0	0	0	0	0	0	0	5
IT	1	0	0	0	0	0	0	0	0	0	5	0	0	0	0	0	0	0	1	7
LT	1	0	0	0	0	0	0	0	0	0	0	0	0	0	0	0	0	0	0	1
LU	0	1	0	0	0	0	0	0	0	0	0	0	0	0	0	0	0	0	0	1
NL	0	0	0	0	3	0	0	0	2	0	17	0	10	5	0	0	3	0	4	44
NO	0	0	1	0	2	0	1	0	0	0	25	0	0	1	1	5	0	0	5	41
PL	4	0	0	0	0	0	0	0	0	0	1	0	0	0	0	1	0	0	0	6
PT	0	0	0	0	0	0	0	0	0	0	0	0	0	0	0	2	0	0	0	2
RO	0	0	0	0	0	0	0	0	0	0	0	0	1	0	0	0	0	0	0	1
SE	3	0	3	1	5	1	5	0	4	0	75	0	0	1	0	9	0	0	3	110
SK	1	0	0	0	0	0	0	0	0	0	0	0	0	0	0	0	0	0	0	1
UK	0	0	0	2	0	0	0	0	1	1	11	1	0	0	0	3	0	0	19	38
Kokku	45	8	37	7	26	2	16	1	30	1	279	6	14	52	1	63	4	1	53	646

Tabel 13: 9. kategooria eripäringud liikmesriigiti 2012. aastal

	JAAN	VEEBR	MÄRTS	APRILL	MAI	JUUNI	JUULI	AUG	SEPT	OKT	NOV	DETS	Kokku
BE	2	4											6
CH			2		4	1		1	2				10
EE						6	2						8
ES	5	1		3	2	1	3			1		3	19
FR			1	2		6	2	7	15	8	6	4	51
LI	3			3	1	7			2				16
UK				1									1
	10	5	3	9	7	21	7	8	19	9	6	7	111