



Βρυξέλλες, 28.6.2013  
COM(2013) 485 final

**ΕΚΘΕΣΗ ΤΗΣ ΕΠΙΤΡΟΠΗΣ ΠΡΟΣ ΤΟ ΕΥΡΩΠΑΪΚΟ ΚΟΙΝΟΒΟΥΛΙΟ ΚΑΙ ΤΟ  
ΣΥΜΒΟΥΛΙΟ**

**Ετήσια έκθεση προς το Ευρωπαϊκό Κοινοβούλιο και το Συμβούλιο σχετικά με τις  
δραστηριότητες της κεντρικής μονάδας του EURODAC κατά το 2012**

# ΕΚΘΕΣΗ ΤΗΣ ΕΠΙΤΡΟΠΗΣ ΠΡΟΣ ΤΟ ΕΥΡΩΠΑΪΚΟ ΚΟΙΝΟΒΟΥΛΙΟ ΚΑΙ ΤΟ ΣΥΜΒΟΥΛΙΟ

## Ετήσια έκθεση προς το Ευρωπαϊκό Κοινοβούλιο και το Συμβούλιο σχετικά με τις δραστηριότητες της κεντρικής μονάδας του EURODAC κατά το 2012

### 1. ΕΙΣΑΓΩΓΗ

#### 1.1. Πεδίο εφαρμογής

Ο κανονισμός ΕΚ/2725/2000 του Συμβουλίου, της 11<sup>ης</sup> Δεκεμβρίου 2000, σχετικά με τη θέσπιση του «EURODAC» για την αντιπαραβολή δακτυλικών αποτυπωμάτων για την αποτελεσματική εφαρμογή της σύμβασης του Δουβλίνου (εφεξής «κανονισμός EURODAC»)<sup>1</sup> ορίζει ότι η Επιτροπή υποβάλλει στο Ευρωπαϊκό Κοινοβούλιο και το Συμβούλιο ετήσια έκθεση σχετικά με τις δραστηριότητες της κεντρικής μονάδας<sup>2</sup>. Η παρούσα δέκατη ετήσια έκθεση περιλαμβάνει πληροφορίες για τη διαχείριση και την αποδοτικότητα του συστήματος το 2012. Αξιολογεί τα αποτελέσματα και τη σχέση κόστους/αποτελεσματικότητας του EURODAC, καθώς και την ποιότητα της υπηρεσίας της κεντρικής μονάδας του. Πρόκειται για την τελευταία ετήσια έκθεση που θα υποβληθεί από την Επιτροπή – οι μελλοντικές ετήσιες εκθέσεις θα υποβάλλονται από τον οργανισμό eu-LISA (οργανισμός συστημάτων ΤΠ).

#### 1.2. Νομικές εξελίξεις και εξελίξεις πολιτικής

Η Επιτροπή παρουσίασε νέα πρόταση που επιτρέπει την πρόσβαση των αρχών επιβολής του νόμου στο EURODAC, η οποία υποβλήθηκε στις 30 Μαΐου 2012.<sup>3</sup> Η Επιτροπή εξέδωσε πρώτα αναδιατύπωση του κανονισμού EURODAC το 2008<sup>4</sup>, η οποία δεν επέτρεπε την πρόσβαση στις αρχές επιβολής του νόμου. Το 2009, εκδόθηκαν τροποποιημένες προτάσεις<sup>5</sup>, προκειμένου να επιτρέψουν την πρόσβαση στις αρχές επιβολής του νόμου (οι οποίες κατέστησαν παρωχημένες με τη θέση σε ισχύ της Συνθήκης για τη λειτουργία της Ευρωπαϊκής Ένωσης (ΣΛΕΕ), και το 2010<sup>6</sup>, μια άλλη πρόταση, η οποία και πάλι δεν προέβλεπε την εν λόγω πρόσβαση. Στη συνέχεια, κατέστη σαφές ότι η πρόσβαση των αρχών επιβολής του νόμου αποτελεί θεμελιώδες στοιχείο του κοινού ευρωπαϊκού συστήματος χορήγησης ασύλου για το Συμβούλιο και, συνεπώς, η Επιτροπή εξέδωσε την πρόταση του 2012.

#### Η ΚΕΝΤΡΙΚΗ ΜΟΝΑΔΑ EURODAC<sup>7</sup>

<sup>1</sup> ΕΕ L 316 της 15.12.2000, σ.1.

<sup>2</sup> Άρθρο 24 παράγραφος 1 του κανονισμού EURODAC.

<sup>3</sup> COM(2012) 254 final.

<sup>4</sup> COM(2008) 825 final.

<sup>5</sup> COM(2009) 342 final και COM(2009) 344 final.

<sup>6</sup> COM(2010) 555 final.

<sup>7</sup> Ο κανονισμός EURODAC προβλέπει τη σύσταση κεντρικής μονάδας, για τη λειτουργία της οποίας υπεύθυνη είναι η Επιτροπή, η οποία διαθέτει ηλεκτρονικό σύστημα αναγνώρισης των δακτυλικών αποτυπωμάτων (AFIS), το οποίο λαμβάνει δεδομένα και διαβιβάζει θετικές/αρνητικές απαντήσεις ('hit – no hit') στις εθνικές μονάδες (εθνικά σημεία πρόσβασης)

### 1.3. Διαχείριση του συστήματος

Το άρθρο 38 του κανονισμού σχετικά με τον οργανισμό διαχείρισης συστημάτων ΤΠ ορίζει ότι ο νέος οργανισμός θα αναλάβει τη διαχείριση του EURODAC από την 1<sup>η</sup> Δεκεμβρίου 2012<sup>8</sup>. Ωστόσο, για να διασφαλιστεί η συνέχεια των υπηρεσιών, όπως προβλέπεται στον κανονισμό, είναι αναγκαία μια μεταβατική περίοδος ούτως ώστε να ολοκληρωθεί η μεταφορά της διαχείρισης του EURODAC από τις υπάρχουσες εγκαταστάσεις στις Βρυξέλλες (Βέλγιο) και στο Λουξεμβούργο στις νέες εγκαταστάσεις στο Στρασβούργο (Γαλλία) και στο Sankt Johann im Pongau (Αυστρία). Κατά συνέπεια, η διαχείριση του EURODAC αναμένεται να μεταβιβαστεί στον οργανισμό κατά τη διάρκεια του 2013.

Η διαδικασία της μεταφοράς το 2013 περιλαμβάνει την κατάρτιση του προσωπικού του οργανισμού, τη δημιουργία ενός συνδέσμου για να μπορεί ο οργανισμός να διαχειρίζεται την υπάρχουσα υποδομή ΤΠ του EURODAC, που βρίσκεται στο Λουξεμβούργο, από το Στρασβούργο έως ότου εγκατασταθεί ένας κλώνος της κεντρικής μονάδας στο Στρασβούργο και η εφεδρική κεντρική μονάδα στο Sankt Johann im Pongau, και τέλος, την παύση λειτουργίας της υποδομής ΤΠ της παλαιάς κεντρικής μονάδας και της εφεδρικής κεντρικής μονάδας στο Λουξεμβούργο.

### 1.4. Ποιότητα των υπηρεσιών και σχέση κόστους-αποτελεσματικότητας

Η Επιτροπή κατέβαλε κάθε δυνατή προσπάθεια για να προσφέρει μια υπηρεσία υψηλής ποιότητας στα κράτη μέλη, τα οποία είναι οι τελικοί χρήστες της κεντρικής μονάδας του EURODAC. Η ίδια η κεντρική μονάδα EURODAC δεν κατέγραψε κανένα χρόνο εκτός λειτουργίας το 2012. Συνολικά, το 2012, η κεντρική μονάδα της EURODAC ήταν διαθέσιμη στο 99,98% του χρόνου.

Οι δαπάνες για τη συντήρηση και τη λειτουργία της κεντρικής μονάδας το 2012 ανήλθαν σε 421.021,75 ευρώ και σημείωσαν μείωση συγκριτικά με τα προηγούμενα έτη (1.040.703,82 ευρώ το 2011, 2.115.056,51 ευρώ το 2010, και 1.221.183,83 ευρώ το 2009), η οποία οφείλεται κυρίως στην αναβάθμιση του συστήματος του EURODAC (EURODAC PLUS).

Εξοικονομήθηκαν ορισμένοι πόροι χάρη στην αποτελεσματική χρησιμοποίηση των υφιστάμενων πόρων και υποδομών που διαχειρίζεται η Επιτροπή, όπως το δίκτυο s-TESTA<sup>9</sup>. Η Επιτροπή παρείχε επίσης, (μέσω του

---

σε κάθε κράτος μέλος. Ο κανονισμός EURODAC και οι κανόνες εφαρμογής του προσδιορίζουν τις ευθύνες όσον αφορά τη συλλογή, διαβίβαση και αντιπαραβολή των δεδομένων δακτυλικών αποτυπωμάτων, τα μέσα με τα οποία πραγματοποιείται η διαβίβαση, τα στατιστικά καθήκοντα της κεντρικής μονάδας και τα πρότυπα που χρησιμοποιούνται για τη διαβίβαση των δεδομένων.

<sup>8</sup> Ο κανονισμός (ΕΕ) αριθ. 1077/2011 του Ευρωπαϊκού Κοινοβουλίου και του Συμβουλίου, της 25<sup>ης</sup> Οκτωβρίου 2011, σχετικά με την ίδρυση ευρωπαϊκού οργανισμού για τη λειτουργική διαχείριση συστημάτων ΤΠ μεγάλης κλίμακας στον χώρο ελευθερίας, ασφάλειας και δικαιοσύνης, ΕΕ L286 της 1.11.2011 σ.1

<sup>9</sup> Το δίκτυο S-TESTA (Ασφαλείς Διευρωπαϊκές Υπηρεσίες Τηλεματικής μεταξύ δημόσιων διοικήσεων) παρέχει υποδομή γενικής φύσεως για την εξυπηρέτηση των λειτουργικών αναγκών και των απαιτήσεων ανταλλαγής πληροφοριών μεταξύ ευρωπαϊκών και εθνικών δημόσιων διοικήσεων.

προγράμματος ISA<sup>10</sup>) τις υπηρεσίες επικοινωνίας και ασφάλειας για τις ανταλλαγές δεδομένων μεταξύ της κεντρικής μονάδας και των εθνικών μονάδων. Οι δαπάνες αυτές, οι οποίες θα έπρεπε αρχικά να βαρύνουν κάθε κράτος μέλος σύμφωνα με το άρθρο 21 παράγραφοι 2 και 3 του κανονισμού, καλύφθηκαν στην περίπτωση αυτή από την Επιτροπή, που χρησιμοποίησε τις κοινές διαθέσιμες υποδομές.

Από την άποψη κόστους-αποτελεσματικότητας, το σύστημα EURODAC επιτρέπει στα κράτη μέλη να συγκρίνουν τα δεδομένα που διαβίβασαν αρχικά άλλα κράτη μέλη, με τα δεδομένα που διαβίβασαν αρχικά τα ίδια για να διαπιστώσουν κατά πόσον ένας αιτών άσυλο είχε υποβάλει αίτηση ασύλου προηγουμένως (είτε σε ένα άλλο κράτος μέλος ή στο δικό τους). Κατά συνέπεια, εξοικονομούνται σημαντικοί πόροι για τους εθνικούς προϋπολογισμούς, δεδομένου ότι τα κράτη μέλη δεν είναι υποχρεωμένα να διαθέτουν τα ίδια ένα εθνικό αυτοματοποιημένο σύστημα αναγνώρισης δακτυλικών αποτυπωμάτων (AFIS) για να αντιπαραβάλλουν τα δακτυλικά αποτυπώματα των αιτούντων άσυλο στην επικράτειά τους.

Δεδομένου ότι το 2012 πραγματοποιήθηκαν 411.236 επιτυχείς διαβιβάσεις προς την κεντρική μονάδα και οι δαπάνες για τη συντήρηση και τη λειτουργία της κεντρικής μονάδας το 2012 ανήλθαν σε 421.021,75 ευρώ, το κόστος ανά διαβίβαση ανήλθε μόλις σε 1,02 ευρώ.

#### **1.5. Προστασία και ασφάλεια των δεδομένων**

Το άρθρο 18 παράγραφος 2 του κανονισμού EURODAC θεσπίζει μια κατηγορία συναλλαγών που προβλέπει τη δυνατότητα πραγματοποίησης των καλούμενων ειδικών ερευνών («κατηγορία 9»), μετά από αίτηση του προσώπου τα δεδομένα του οποίου είναι αποθηκευμένα στην κεντρική βάση δεδομένων, ώστε να διαφυλλάσσεται το δικαίωμα των ενδιαφερομένων να έχουν πρόσβαση στα δικά τους δεδομένα.

Όπως επισημάνθηκε σε προηγούμενες ετήσιες εκθέσεις, κατά τα πρώτα έτη λειτουργίας του EURODAC, ο μεγάλος αριθμός «ειδικών ερευνών» προκάλεσε ανησυχίες για ενδεχόμενη κατάχρηση ως προς τη χρησιμοποίηση αυτής της δυνατότητας από τις εθνικές διοικήσεις.

Το 2012, διενεργήθηκαν συνολικά 111 έρευνες του είδους αυτού, αριθμός ο οποίος αντιπροσωπεύει κατά 50,9% μείωση συγκριτικά με το 2011 (226), αλλά ο οποίος είναι ακόμη υψηλότερος σε σχέση με το 2010 (66) ή το 2009 (42). Η Γαλλία πραγματοποίησε το 2012 51 ειδικές έρευνες (46%). Συγκριτικά, η Ισπανία πραγματοποίησε, το 2011, το 79% του συνόλου των ειδικών ερευνών.

Για να ελεγχθεί καλύτερα αυτό το φαινόμενο, η Επιτροπή συμπεριέλαβε στην πρότασή της για την τροποποίηση του κανονισμού EURODAC την υποχρέωση των κρατών μελών να διαβιβάζουν αντίγραφο της αίτησης πρόσβασης του ενδιαφερομένου στην αρμόδια εθνική αρχή ελέγχου.

---

<sup>10</sup> Το ISA (Interoperability Solution for European Public Administrations) είναι ένα νέο πρόγραμμα για τη βελτίωση της ηλεκτρονικής συνεργασίας μεταξύ δημόσιων διοικήσεων των κρατών μελών της ΕΕ. Διαδέχεται το προηγούμενο πρόγραμμα IDA II (Διαλειτουργική Παροχή Πανευρωπαϊκών Υπηρεσιών Ηλεκτρονικής Διακυβέρνησης στις δημόσιες διοικήσεις, τις επιχειρήσεις και τους πολίτες).

## 2. ΣΤΟΙΧΕΙΑ ΚΑΙ ΔΙΑΠΙΣΤΩΣΕΙΣ

Το παράρτημα που προσαρτάται στην παρούσα ετήσια έκθεση περιλαμβάνει πίνακες με τα σχετικά στοιχεία που παρασχέθηκαν από την κεντρική μονάδα για την περίοδο 1.1.2012 – 31.12.2012. Τα στατιστικά στοιχεία του EURODAC βασίζονται σε αρχεία (1) δακτυλικών αποτυπωμάτων όλων των ατόμων ηλικίας 14 ετών και άνω, τα οποία έχουν υποβάλει αίτηση ασύλου στα κράτη μέλη («κατηγορία 1»), (2) δακτυλικών αποτυπωμάτων ατόμων που έχουν συλληφθεί κατά την παράνομη διέλευση των εξωτερικών συνόρων ενός κράτους μέλους («κατηγορία 2») ή (3) προσώπων τα οποία βρέθηκαν παράνομα στην επικράτεια ενός κράτους μέλους (εφόσον οι αρμόδιες αρχές κρίνουν απαραίτητο να επαληθεύσουν την ύπαρξη προηγούμενης αίτησης ασύλου («κατηγορία 3»)).

Τα δεδομένα του EURODAC σχετικά με τις αιτήσεις ασύλου δεν είναι συγκρίσιμα με αυτά της Eurostat, τα οποία βασίζονται σε μηνιαία στατιστικά δεδομένα χορηγούμενα από τα υπουργεία Δικαιοσύνης και Εσωτερικών. Οι αποκλίσεις αυτές οφείλονται σε ορισμένους λόγους μεθοδολογικού χαρακτήρα. Πρώτον, τα δεδομένα της Eurostat περιλαμβάνουν όλους τους αιτούντες άσυλο, δηλ. άτομα κάθε ηλικίας. Δεύτερον, τα δεδομένα αυτά συγκεντρώνονται κάνοντας διάκριση μεταξύ αιτούντων άσυλο κατά τη διάρκεια του μήνα αναφοράς (που ενδέχεται να περιλαμβάνουν και επαναλαμβανόμενες αιτήσεις) και αιτούντων άσυλο για πρώτη φορά.

### 2.1. Επιτυχείς συναλλαγές

«Επιτυχής συναλλαγή» είναι μια συναλλαγή που έχει εξεταστεί επιτυχώς από την κεντρική μονάδα, χωρίς να απορριφθεί για λόγους σχετικούς με ζητήματα εγκυρότητας των δεδομένων, σφαλμάτων ή ανεπαρκούς ποιότητας των δακτυλικών αποτυπωμάτων<sup>11</sup>.

Το 2012, η κεντρική μονάδα έλαβε συνολικά 411.236 επιτυχείς συναλλαγές, γεγονός που αντιπροσωπεύει μείωση κατά 0,26% συγκριτικά με το 2011 (412.303). Εκ πρώτης όψεως, τούτο σημαίνει αξιοσημείωτη σταθερότητα σε σύγκριση με τις διαφορές που σημειώθηκαν τα προηγούμενα έτη. Ωστόσο, για ορισμένα κράτη μέλη, οι αριθμοί διέφεραν σε πολύ σημαντικό βαθμό σε σύγκριση με το προηγούμενο έτος. Η πλέον αξιοσημείωτη περίπτωση είναι η Ιταλία, όπου οι συναλλαγές μειώθηκαν από 96.685 το 2011 σε 30.616 (-68,33%) το 2012. Ο αριθμός αυτός ευθυγραμμίζεται πολύ περισσότερο με τα προηγούμενα έτη και υπογραμμίζει τις επιπτώσεις της Αραβικής Άνοιξης το 2011, τόσο όσον αφορά τους αριθμούς των αιτούντων διεθνή προστασία, όσο και των παράνομων μεταναστών που συλλαμβάνονται κατά τη διέλευση συνόρων. Άλλες σημαντικές μειώσεις σημειώθηκαν στη Λετονία και τη Φινλανδία, καθώς και στη Μάλτα. Από την άλλη πλευρά, ο αριθμός των συναλλαγών αυξήθηκε στη Γερμανία, τη Σουηδία, τη Βουλγαρία, την Πολωνία και την Ελλάδα. Στην Ελλάδα σημειώθηκε το υψηλότερο ποσοστό αύξησης (175%), ήτοι 12.469 συναλλαγές το 2011 έναντι 34.294 το 2012. Στην Ελλάδα, η μεγαλύτερη αύξηση αφορούσε περιπτώσεις της κατηγορίας 2, η οποία είχε παρουσιάσει σημαντική πτώση το προηγούμενο έτος.

<sup>11</sup> Ο πίνακας 2 του παραρτήματος παρουσιάζει λεπτομερώς τις επιτυχείς συναλλαγές ανά κράτος μέλος, ανά κατηγορία, μεταξύ 1<sup>ης</sup> Ιανουαρίου 2012 και 31<sup>ης</sup> Δεκεμβρίου 2012.

Ο αριθμός των συναλλαγών δεδομένων για αιτούντες άσυλο («κατηγορία 1») αυξήθηκε ελαφρώς το 2011 σε 285.959 από 275.857 (3,66%) το 2010 και 215.463 το 2010.

Με εξαίρεση την αύξηση στην Ελλάδα, σημειώθηκε γενική μείωση όσον αφορά τον αριθμό των συλληφθέντων για παράνομη διέλευση εξωτερικού συνόρου («κατηγορία 2») από 57.693 το 2011 σε 39.300 το 2012 (-31,88%). Οι μεγαλύτερες μεταβολές σημειώθηκαν, όπως αναφέρθηκε προηγουμένως, στην Ελλάδα, όπου ο αριθμός των συλληφθέντων ανήλθε από μόνον 530 το 2011 σε 21.951 το 2012 (4042%), στη Βουλγαρία από 509 το 2011 σε 1.518 το 2012 (198%), την Ουγγαρία από 906 το 2011 σε 260 το 2012 (-71,3%) και την Ιταλία από 50.555 το 2011 σε 11.272 το 2012 (-77%).

Το 2011, 4 κράτη (Δημοκρατία της Τσεχίας, Ισλανδία, Λετονία, Σουηδία) δεν απέστειλαν καμία συναλλαγή «κατηγορίας 2» και άλλα 9 κράτη μέλη απέστειλαν λιγότερες από 10 συναλλαγές (Βέλγιο, Ελβετία, Δανία, Εσθονία, Ιρλανδία, Λιθουανία, Λουξεμβούργο, Πορτογαλία, Ρουμανία). Όπως εξηγήθηκε στην έκθεση του 2009, η απόκλιση μεταξύ του αριθμού των δεδομένων της κατηγορίας 2 που απεστάλησαν στο σύστημα EURODAC και άλλων πηγών στατιστικών στοιχείων σχετικά με τον όγκο των περιπτώσεων παράνομης διέλευσης συνόρων στα κράτη μέλη, όπως τονίστηκε στις στατιστικές EURODAC, οφείλεται στον ορισμό του άρθρου 8 παράγραφος 1 του κανονισμού EURODAC<sup>12</sup>. Το ζήτημα αυτό θα διευκρινιστεί στο πλαίσιο της διεξαγόμενης επί του παρόντος αναθεώρησης του κανονισμού EURODAC.

Ο συνολικός αριθμός συναλλαγών της «κατηγορίας 3» (δεδομένα σχετικά με συλληφθέντες για παράνομη διαμονή στην επικράτεια ενός κράτους μέλους) αυξήθηκε κατά 9,17% σε 85.976, από 78.753 το 2011 και 72.840 το 2010. Η Ιρλανδία εξακολουθεί να είναι το μόνο κράτος μέλος που δεν απέστειλε συναλλαγές της κατηγορίας 3.

Παρόλο που οι έρευνες της κατηγορίας 3 δεν είναι υποχρεωτικές δυνάμει του κανονισμού EURODAC, η Επιτροπή συνιστά στα κράτη μέλη να κάνουν χρήση αυτής της δυνατότητας πριν κινήσουν διαδικασίες επιστροφής σύμφωνα με την 2008/115/EK του Ευρωπαϊκού Κοινοβουλίου και του Συμβουλίου, της 16<sup>ης</sup> Δεκεμβρίου 2008, σχετικά με τους κοινούς κανόνες και διαδικασίες στα κράτη μέλη για την επιστροφή των παρανόμως διαμενόντων υπηκόων τρίτων χωρών<sup>13</sup>. Στις περιπτώσεις που αναφέρονται στον κανονισμό EURODAC<sup>14</sup>, η έρευνα θα μπορούσε να καταδείξει εάν ο

<sup>12</sup> «Κάθε κράτος μέλος, σύμφωνα με τις διασφαλίσεις που ορίζουν η Ευρωπαϊκή Σύμβαση Ανθρωπίνων Δικαιωμάτων και η Σύμβαση των Ηνωμένων Εθνών για τα δικαιώματα του παιδιού, λαμβάνει πάραυτα τα δακτυλικά αποτυπώματα όλων των δακτύλων κάθε αλλοδαπού ηλικίας τουλάχιστον 14 ετών που συλλαμβάνεται από τις αρμόδιες αρχές ελέγχου κατά την παράνομη διάβαση δια ξηράς, θαλάσσης ή αέρος των συνόρων του εν λόγω κράτους μέλους προερχόμενος από τρίτη χώρα, ο οποίος δεν αποπέμπεται»  
EE L 348 της 24.12.2008.

<sup>13</sup> Άρθρο 11 «(...) Κατά γενικό κανόνα, υπάρχουν λόγοι για να ελεγχθεί εάν ένας αλλοδαπός έχει προηγουμένως καταθέσει αίτηση ασύλου σε άλλο κράτος μέλος όταν: α) ο αλλοδαπός δηλώνει ότι έχει καταθέσει αίτηση ασύλου αλλά δεν αναφέρει το κράτος μέλος στο οποίο υπέβαλε την αίτηση, β) ο αλλοδαπός δεν ζητά άσυλο αλλά αρνείται να επιστρέψει στη χώρα καταγωγής του, ισχυριζόμενος ότι διατρέχει κίνδυνο, ή γ) ο αλλοδαπός προσπαθεί να αποτρέψει την απομάκρυνσή του με άλλα μέσα, αρνούμενος να συνεργασθεί για να

υπήκοος τρίτης χώρας υπέβαλε αίτηση ασύλου σε άλλο κράτος μέλος, στο οποίο θα πρέπει να επιστραφεί κατ' εφαρμογή του κανονισμού του Δουβλίνου. Ο μεγαλύτερος αριθμός συναλλαγών της κατηγορίας 3 το 2012 προήλθε από την Γερμανία (24.621 ή 29%), τις Κάτω Χώρες (11.172 ή 13%) και το Ηνωμένο Βασίλειο (10.279 ή 12%). Τα δεδομένα αυτά αντιστοιχούν με τις τάσεις του 2010 και του 2011.

## 2.2. «Συμπτώσεις»

### 2.2.1. Πολλαπλές αιτήσεις ασύλου (Συμπτώσεις «κατηγορίας 1» έναντι «κατηγορίας 1»)

Επί συνόλου 285.959 αιτήσεων ασύλου που καταχωρίστηκαν στο σύστημα EURODAC το 2012, το 27,48% αποτελούσε «πολλαπλές αιτήσεις ασύλου» (δηλ. δύο ή περισσότερες φορές), που σημαίνει ότι, στις 78.591 περιπτώσεις, τα δακτυλικά αποτυπώματα του ίδιου ατόμου είχαν ήδη καταχωριστεί ως συναλλαγή της κατηγορίας 1 στο ίδιο ή άλλο κράτος μέλος. Το 2011, ο αντίστοιχος αριθμός ήταν 61.819 (22,4%). Εν τούτοις η πρακτική ορισμένων κρατών μελών να καταχωρίζουν τα δακτυλικά αποτυπώματα όταν αναλαμβάνουν την ευθύνη σύμφωνα με τον κανονισμό του Δουβλίνου, δημιουργεί νόθευση των στατιστικών σχετικά με τις πολλαπλές αιτήσεις: Η λήψη και η εκ νέου διαβίβαση των δακτυλικών αποτυπωμάτων του αιτούντος κατά την άφιξη και μετά τη μεταγωγή δυνάμει του κανονισμού του Δουβλίνου καταδεικνύει εσφαλμένα ότι ο αιτών υπέβαλε νέα αίτηση ασύλου. Η Επιτροπή προτίθεται να επιλύσει το συγκεκριμένο πρόβλημα και, στην πρότασή της για την τροποποίηση του κανονισμού EURODAC, συμπεριέλαβε την απαγόρευση καταχώρισης των μεταγωγών ως νέων αιτήσεων ασύλου.

Ο πίνακας 3 του παραρτήματος παρουσιάζει, για κάθε κράτος μέλος, τον αριθμό των αιτήσεων που αντιστοιχούν στις αιτήσεις ασύλου οι οποίες έχουν ήδη καταχωριστεί σε ένα άλλο («αλλοδαπές συμπτώσεις») ή στο ίδιο κράτος μέλος («τοπικές συμπτώσεις»)<sup>15</sup>.

Το 2012, στο σύνολο των πολλαπλών αιτήσεων το 34,4% ήταν τοπικές συμπτώσεις (μείωση του ποσοστού σε σχέση με το 38,6% το 2011). Σε ορισμένα κράτη μέλη (Βέλγιο, Βουλγαρία, Κύπρος, Δημοκρατία της Τσεχίας, Ισπανία, Ελλάδα, Ιρλανδία, Ιταλία, Κάτω Χώρες, Πολωνία και Η.Β.) το ποσοστό αυτό υπερβαίνει ακόμη και το 50%. Στην περίπτωση του Βελγίου, οι τοπικές συμπτώσεις ανήλθαν σε 10.037 από τις 14.883 αιτήσεις

---

διαπιστωθεί η ταυτότητά του, ιδίως μη δείχνοντας έγγραφα ταυτότητας ή προσκομίζοντας πλαστά έγγραφα ταυτότητας.»

15

Οι στατιστικές που αφορούν τις τοπικές συμπτώσεις που περιλαμβάνονται στους πίνακες δεν αντιστοιχούν αναγκαστικά στις συμπτώσεις που διαβιβάζονται από την κεντρική μονάδα και καταχωρίζονται από τα κράτη μέλη. Πράγματι, τα κράτη μέλη δεν χρησιμοποιούν πάντα τη δυνατότητα που προβλέπεται στο άρθρο 4 παράγραφος 4, η οποία τους επιτρέπει να ζητούν από την κεντρική μονάδα να πραγματοποιεί σύγκριση με τα δικά τους δεδομένα που είναι ήδη αποθηκευμένα στην κεντρική βάση δεδομένων. Εντούτοις, ακόμη και όταν τα κράτη μέλη δεν χρησιμοποιούν αυτή τη δυνατότητα, η κεντρική μονάδα οφείλει, για τεχνικούς λόγους, να συγκρίνουν πάντα όλα τα δεδομένα (εθνικά και αλλοδαπά) που είναι αποθηκευμένα στην κεντρική μονάδα. Σε μια τέτοια περίπτωση, ακόμη και αν υπάρχει σύμπτωση με τα εθνικά δεδομένα η κεντρική μονάδα θα περιοριστεί να απαντήσει αρνητικά («no hit»), επειδή το κράτος μέλος δεν ζήτησε τη σύγκριση των υποβληθέντων δεδομένων έναντι των δικών του δεδομένων.

(67,4%) και στην Κύπρο οι τοπικές συμπτώσεις ήταν οι 139 από τις 148 αιτήσεις (93,9%). Οι τοπικές συμπτώσεις, οι οποίες σηματοδοτούν περιπτώσεις κατά τις οποίες ένα πρόσωπο που υπέβαλε αίτηση ασύλου σε ένα κράτος μέλος υποβάλλει νέα αίτηση στο νέο κράτος μέλος, στην πραγματικότητα αντανακλούν την έννοια των μεταγενέστερων αιτήσεων που αναφέρεται στο άρθρο 32 της οδηγίας 2005/85/EK του Συμβουλίου, της 1<sup>ης</sup> Δεκεμβρίου 2005, σχετικά με τις ελάχιστες προδιαγραφές για τις διαδικασίες με τις οποίες τα κράτη μέλη χορηγούν και ανακαλούν το καθεστώς του πρόσφυγα<sup>16</sup>.

Οι αλλοδαπές συμπτώσεις παρέχουν ενδείξεις για τις δευτερεύουσες κινήσεις των αιτούντων άσυλο στην ΕΕ. Όπως κατά τα προηγούμενα έτη, τα στατιστικά στοιχεία επιβεβαιώνουν ότι οι εντοπισθείσες δευτερεύουσες κινήσεις δεν ακολουθούν αναγκαστικά τις «λογικές διαδρομές» μεταξύ κρατών μελών. Για παράδειγμα, η Γαλλία συνέχισε να λαμβάνει το μεγαλύτερο αριθμό αλλοδαπών συμπτώσεων από αιτούντες άσυλο οι οποίοι είχαν υποβάλει προηγουμένως αίτηση στην Πολωνία (2.498). Η Γερμανία και η Ελβετία έλαβαν υψηλό αριθμό αιτούντων άσυλο οι οποίοι είχαν υποβάλει προηγουμένως άσυλο στη Σουηδία (2.567 και 1.050 αντιστοίχως). Από τις στατιστικές για τις αλλοδαπές συμπτώσεις δεν προκύπτει η κίνηση προς μία μόνον κατεύθυνση από τις χώρες με εξωτερικά χερσαία σύνορα ή από τις χώρες της Μεσογείου προς τα κράτη μέλη που βρίσκονται βορειότερα. Ωστόσο, οι στατιστικές που καταδεικνύουν δευτερεύοντα ρεύματα προς χώρες με εξωτερικά χερσαία σύνορα ή προς τις μεσογειακές χώρες αποδίδονται σε μεγάλο βαθμό στην πρακτική ορισμένων κρατών μελών να καταχωρίζουν τα δακτυλικά αποτυπώματα όταν αναλαμβάνουν την ευθύνη σύμφωνα με τον κανονισμό του Δουβλίνου.

#### 2.2.2. Συμπτώσεις «κατηγορίας 1» έναντι «κατηγορίας 2»

Αυτές οι συμπτώσεις παρέχουν ένδειξη των διαδρομών που ακολούθησαν τα πρόσωπα που εισήλθαν παράνομα στην επικράτεια των κρατών μελών προτού υποβάλουν αίτηση ασύλου. Το 2012, οι περισσότερες συμπτώσεις αντιστοιχούν σε αιτήσεις ασύλου που εστάλησαν από την Ελλάδα (8.097), την Ιταλία (7.171), την Ισπανία (1.385), την Ουγγαρία (291) και τη Βουλγαρία (134) (βλ. πίνακα 5). Ωστόσο, είναι εντυπωσιακό το γεγονός ότι, όσον αφορά τη Βουλγαρία, οι περισσότερες από αυτές τις συμπτώσεις ήταν στην πραγματικότητα τοπικές συμπτώσεις (84,9%). Το 2011, 85,9% των συμπτώσεων στην Ιταλία ήταν τοπικές συμπτώσεις, αλλά το 2012 το ποσοστό αυτό μειώθηκε σε 46%.

Από τη σύγκριση μεταξύ του 2012 και του 2011 διαπιστώνεται αύξηση από 21% σε 65,3% των συλληφθέντων σε σχέση με παράνομη διέλευση συνόρων, οι οποίοι αργότερα αποφασίζουν να υποβάλουν αίτηση ασύλου. Το γεγονός αυτό αντανακλά αύξηση σε απόλυτους όρους από 7.384 το 2011 σε 17.319 το 2012.

Η πλειονότητα αυτών που εισήλθαν παράνομα στην ΕΕ μέσω Ιταλίας για να μεταβούν σε άλλη χώρα κατευθύνθηκαν στην Ελβετία (2.978), τη Γερμανία (1.359) ή τη Σουηδία (881). Τα πρόσωπα που εισήλθαν παράνομα μέσω

<sup>16</sup> EE L 326 της 13.12.2005.



Ελλάδας μετέβησαν κατά κύριο λόγο στη Γερμανία (2.168), τη Σουηδία (1.612) ή την Αυστρία (1.216). Από τα πρόσωπα που εισήλθαν μέσω Ισπανίας, τα περισσότερα μετέβησαν στη Γαλλία (410), τη Γερμανία (284), το Βέλγιο (259) ή την Ελβετία (242), ενώ από εκείνα που μετέβησαν σε άλλη χώρα μετά τη λήψη των δακτυλικών τους αποτυπωμάτων στην Ουγγαρία, τα περισσότερα κατευθύνθηκαν στη γειτονική Γερμανία (61) ή Αυστρία (59).

### 2.2.3. Συμπτώσεις «κατηγορίας 3 έναντι κατηγορίας 1»

Οι συμπτώσεις αυτές παρέχουν ενδείξεις ως προς τις χώρες στις οποίες οι παράνομοι μετανάστες υπέβαλαν την πρώτη αίτησή τους για τη χορήγηση ασύλου προτού μεταβούν σε άλλο κράτος μέλος. Εντούτοις, θα πρέπει να επισημανθεί το γεγονός ότι η διαβίβαση των συναλλαγών της «κατηγορίας 3» δεν είναι υποχρεωτική και ότι όλα τα κράτη μέλη δεν κάνουν συστηματικά χρήση αυτής της δυνατότητας ελέγχου.

Από τα διαθέσιμα δεδομένα προκύπτει ότι η ροή των προσώπων που συνελήφθησαν για παράνομη διαμονή σε άλλο κράτος μέλος από εκείνο στο οποίο ζήτησαν άσυλο, κατευθύνεται κυρίως σε λίγα κράτη μέλη, ιδίως στη Γερμανία (10.798 – από 7.749 το 2011), τις Κάτω Χώρες (3.742), την Ελβετία (3.682), τη Νορβηγία (2.382), τη Γαλλία (2.165) και την Αυστρία (2.111) (βλ. πίνακα 7).

## 2.3. Καθυστέρηση στη διαβίβαση

Ο κανονισμός EURODAC προς το παρόν προβλέπει μια πολύ αόριστη προθεσμία για τη διαβίβαση των δακτυλικών αποτυπωμάτων, γεγονός που στην πράξη είναι δυνατόν να προκαλεί σοβαρές καθυστερήσεις. Πρόκειται για ζήτημα καίριας σημασίας, δεδομένου ότι η καθυστερημένη διαβίβαση ενδέχεται να έχει αποτελέσματα αντίθετα προς τις αρχές περί προσδιορισμού της αρμοδιότητας οι οποίες διατυπώνονται στον κανονισμό του Δουβλίνου. Το ζήτημα των υπερβολικών καθυστερήσεων μεταξύ της λήψης των δακτυλικών αποτυπωμάτων και της αποστολής τους στην κεντρική μονάδα EURODAC επισημάνθηκε σε προηγούμενες ετήσιες εκθέσεις και χαρακτηρίστηκε ως πρόβλημα εφαρμογής στην έκθεση αξιολόγησης.

Όπως και το 2011, η μέση καθυστέρηση στη διαβίβαση, δηλ. ο χρόνος που μεσολάβησε μεταξύ της λήψης και της αποστολής των δακτυλικών αποτυπωμάτων στην κεντρική μονάδα του EURODAC, ήταν σχετικά χαμηλή το 2012. Στα περισσότερα κράτη μέλη και τις συνδεδεμένες χώρες, η καθυστέρηση στη διαβίβαση των δακτυλικών αποτυπωμάτων στην κεντρική μονάδα EURODAC κυμαίνεται μεταξύ 0 και 4 ημερών. Εξαιρέση από τη μέση αυτή καθυστέρηση σημειώθηκε κυρίως στα ακόλουθα κράτη μέλη: την Κύπρο ΚΑΤ-2 (15,00), τη Φινλανδία ΚΑΤ-1 (10,16), την Ελλάδα ΚΑΤ-1 (5,00) και ΚΑΤ-2 (10,43), το ΗΒ ΚΑΤ-2 (6,01), τη Γερμανία ΚΑΤ-1 (5,19), την Ισπανία ΚΑΤ-1 (4,41). Η Επιτροπή επαναλαμβάνει ότι η καθυστερημένη διαβίβαση μπορεί να προκαλέσει εσφαλμένο χαρακτηρισμό ενός κράτους μέλους στο πλαίσιο δύο διαφορετικών σεναρίων που περιγράφονται συνοπτικά σε προηγούμενες ετήσιες εκθέσεις: «εσφαλμένες συμπτώσεις»<sup>17</sup> και «ματαιωμένες συμπτώσεις»<sup>18</sup>.

<sup>17</sup> Στο ούτως αποκαλούμενο σενάριο των «εσφαλμένων συμπτώσεων», ένας υπήκοος τρίτης χώρας υποβάλλει αίτηση ασύλου σε ένα κράτος μέλος (Α), του οποίου οι αρχές λαμβάνουν τα

Ο συνολικός αριθμός των συμπτώσεων που ματαιώθηκαν λόγω καθυστερημένης διαβίβασης των δακτυλικών αποτυπωμάτων διπλασιάστηκε από 9 το 2011 σε 18 το 2012, αλλά πρέπει να επισημανθεί ότι πρόκειται για τεράστια βελτίωση σε σχέση με τις 362 ματαιωμένες συμπτώσεις του 2010. Από τις 18 ματαιωμένες συμπτώσεις το 2012, οι 12 σημειώθηκαν στην Ελλάδα, οι 4 στην Ισπανία και οι 2 στη Σλοβακία.

Σημειώθηκε μείωση του αριθμού των εσφαλμένων συμπτώσεων από 89 το 2011 σε 65 το 2012. Από αυτές, οι 13 προέρχονταν από τη Φινλανδία και οι 10 από το Βέλγιο. Ο αριθμός των εσφαλμένων συμπτώσεων που προέρχονταν από τη Δανία μειώθηκε από 28 το 2011 σε 7 το 2012. Η Επιτροπή καλεί εκ νέου τα κράτη μέλη να λάβουν όλα τα απαραίτητα μέτρα για να διαβιβάσουν έγκαιρα τα δεδομένα τους σύμφωνα με τα άρθρα 4 και 8 του κανονισμού EURODAC. Στην πρόταση της Επιτροπής για αναδιάρθρωση του κανονισμού EURODAC περιελήφθησαν νέες προθεσμίες διαβίβασης με σκοπό την επίλυση του ζητήματος των καθυστερημένων διαβιβάσεων.

#### 2.4. Ποιότητα των συναλλαγών

Το 2012, για το σύνολο των κρατών μελών και των συνδεδεμένων χωρών, το μέσο ποσοστό των συναλλαγών που απορρίφθηκαν<sup>19</sup> αυξήθηκε ελαφρώς σε 6,63%, από 5,87%, το 2011. Τα ακόλουθα κράτη μέλη εμφάνισαν ποσοστό απόρριψης 10% ή μεγαλύτερο: Εσθονία (22,4%), Γαλλία (10,51%), Ιρλανδία (18,28%), Λιχτενστάιν (13,7%), Μάλτα (30,47%), Πορτογαλία (19,37%), και ΗΒ (11,28%). Συνολικά, 9 κράτη μέλη είχαν ποσοστό απόρριψης μεγαλύτερο από το μέσο.

Το ποσοστό απόρριψης δεν εξαρτάται από την τεχνολογία ή τις αδυναμίες του συστήματος. Οι λόγοι του ποσοστού απόρριψης συνδέονται κυρίως με τη χαμηλή ποιότητα λήψης των δακτυλικών αποτυπωμάτων που διαβιβάστηκαν από τα κράτη μέλη, σε ανθρώπινο σφάλμα ή σε εσφαλμένη

---

δακτυλικά του/της αποτυπώματα. Καθόσον χρονικό διάστημα εκκρεμεί αποστολή των συγκεκριμένων δακτυλικών αποτυπωμάτων στην κεντρική μονάδα (συναλλαγή κατηγορίας 1), το ίδιο πρόσωπο μπορεί ήδη να παρουσιαστεί σε ένα άλλο κράτος μέλος (B) και να υποβάλει νέα αίτηση ασύλου. Αν το εν λόγω κράτος μέλος B διαβιβάσει τα δακτυλικά αποτυπώματα πρώτο, τα δακτυλικά αποτυπώματα που διαβιβάζονται από το κράτος μέλος A θα καταχωριστούν στη βάση δεδομένων μετά τα αποτυπώματα που απεστάλησαν από το κράτος μέλος B και, κατά συνέπεια, θα δημιουργήσουν σύμπτωση προερχόμενη από τη σύγκριση των δεδομένων που διαβιβάστηκαν από το κράτος μέλος B με τα δεδομένα που διαβιβάστηκαν από το κράτος μέλος A. Το κράτος μέλος B θα θεωρηθεί, ως εκ τούτου, υπεύθυνο αντί του κράτους μέλους A, στο οποίο υποβλήθηκε η πρώτη αίτηση ασύλου.

<sup>18</sup> Στο ούτως καλούμενο σενάριο της «**ματαιωμένης σύμπτωσης**», ένας υπήκοος τρίτης χώρας συλλαμβάνεται κατά την παράνομη διέλευση ενός συνόρου και τα δακτυλικά του αποτυπώματα λαμβάνονται από τις αρχές του κράτους μέλους A στο οποίο εισήλθε. Καθόσον χρονικό διάστημα εκκρεμεί αποστολή των συγκεκριμένων δακτυλικών αποτυπωμάτων στην κεντρική μονάδα (συναλλαγή της κατηγορίας 1), το ίδιο πρόσωπο μπορεί ήδη να παρουσιαστεί σε ένα άλλο κράτος μέλος B και να υποβάλει αίτηση ασύλου. Αν το εν λόγω κράτος μέλος B διαβιβάσει τα δακτυλικά αποτυπώματα (συναλλαγή κατηγορίας 1) πρώτο, η κεντρική μονάδα θα καταχωρίσει πρώτα μια κατηγορία 1 και το κράτος μέλος B θα εξετάσει την αίτηση αντί του κράτους μέλους A. Πράγματι, όταν στη συνέχεια φθάσει μια συναλλαγή κατηγορίας 2, η σύμπτωση θα ματαιωθεί, δεδομένου ότι τα δεδομένα κατηγορίας 2 δεν είναι δυνατόν να ερευνηθούν.

<sup>19</sup> Μια συναλλαγή μπορεί να απορριφθεί για λόγους σχετικούς με ζητήματα εγκυρότητας, σφαλμάτων ή ανεπαρκούς ποιότητας των δακτυλικών αποτυπωμάτων (βλ. επίσης τμήμα 2.1.).

διαμόρφωση του εξοπλισμού του κράτους μέλους αποστολής. Από την άλλη πλευρά, σε ορισμένες περιπτώσεις τα στοιχεία αυτά περιελάμβαναν επανειλημμένες απόπειρες αποστολής των ίδιων δακτυλικών αποτυπωμάτων μετά την απόρριψή τους από το σύστημα. Μολονότι αναγνωρίζει το γεγονός ότι κάποιες καθυστερήσεις ενδέχεται να προκληθούν από την προσωρινή αδυναμία λήψης δακτυλικών αποτυπωμάτων (κατεστραμένα ακροδάκτυλα ή άλλα προβλήματα υγείας που εμποδίζουν την ταχεία λήψη δακτυλικών αποτυπωμάτων), η Επιτροπή θίγει και πάλι το πρόβλημα των γενικά υψηλών ποσοστών απόρριψης που έχει ήδη υπογραμμιστεί σε προηγούμενες ετήσιες εκθέσεις, και καλεί τα κράτη μέλη να παράσχουν ειδική κατάρτιση στους εθνικούς φορείς EURODAC, καθώς και να διαμορφώσουν ορθά τον εξοπλισμό τους, προκειμένου να μειωθεί το εν λόγω ποσοστό απορρίψεων.

### 3. ΣΥΜΠΕΡΑΣΜΑΤΑ

Καθόλη τη διάρκεια του 2012, η κεντρική μονάδα EURODAC παρήγαγε ικανοποιητικά αποτελέσματα από άποψη ταχύτητας, αποτελεσμάτων, ασφάλειας και κόστους-αποδοτικότητας.

Το 2012, ο συνολικός όγκος των συναλλαγών μειώθηκε κατά 0,26% σε 411.236. Οι συναλλαγές της ΚΑΤ-1 αυξήθηκαν κατά 3,66%, σε 285.959; οι συναλλαγές της ΚΑΤ-2 μειώθηκαν κατά 31,88% σε 39.300 (με εξαίρεση την μαζική αύξηση στην Ελλάδα κατά 4042% σε 21.951), οι συναλλαγές της ΚΑΤ-3 αυξήθηκαν κατά 9,17% σε 85.976.

Για το σύνολο των κρατών μελών, το μέσο ποσοστό των συναλλαγών που απορρίφθηκαν αυξήθηκε σε 6,63% το 2012, από 5,87% το 2011.

Υπήρξε γενικά βελτίωση όσον αφορά τις καθυστερημένες διαβιβάσεις δεδομένων στην κεντρική μονάδα του EURODAC, αν και θα μπορούσαν να γίνουν περαιτέρω βελτιώσεις.

## ΠΑΡΑΡΤΗΜΑ

**Πίνακας 1: Κεντρική μονάδα EURODAC, κατάσταση του περιεχομένου της βάσης δεδομένων στις 31/12/2012**

	ΚΑΤ 1	ΚΑΤ 2	Κλειδωμένα ΚΑΤ 1
AT	125.192	235	8.475
BE	155.203	8	3.584
BG	4.720	1.796	12
CH	66.087	2	4.207
CY	29.445	18	0
CZ	14.455	0	371
DE	297.966	61	19.533
DK	17.629	0	0
EE	204	1	31
ES	34.672	7.363	545
FI	24.455	29	758
FR	358.241	738	0
GR	114.615	21.329	0
HU	16.998	954	302
IE	26.880	5	1.671
IS	381	2	0
IT	177.342	61.776	2.502
LI	50	0	0
LT	1.864	5	47
LU	8.134	2	17
LV	620	0	0
MT	5.924	6	1
NL	87.154	25	5.012
NO	80.713	17	8

<b>PL</b>	44.056	23	441
<b>PT</b>	1.373	1	37
<b>RO</b>	7.317	46	410
<b>SE</b>	201.864	0	5.821
<b>SI</b>	3.599	57	31
<b>SK</b>	15.878	43	1
<b>UK</b>	277.619	478	32.747
	2.200.650	95.020	86.564

Σύνολο
2.295.670

**Πίνακας 2: Επιτυχείς συναλλαγές με την κεντρική μονάδα EURODAC κατά το 2012**

**Επιτυχείς συναλλαγές με την κεντρική μονάδα EURODAC  
κατά το 2012**

	Κατηγορία1	Κατηγορία2	Κατηγορία3	ΣΥΝΟΛΟ
AT	13,407	112	4,282	17,801
BE	21,076	6	6,998	28,079
BG	1,078	1,518	831	3,427
CH	22,941	2	8,517	31,460
CY	1,297	8	99	1,404
CZ	542	0	1,145	1,687
DE	51,920	68	24,621	76,609
DK	5,096	1	1,214	6,310
EE	58	1	30	89
ES	1,793	3,226	291	5,309
FI	2,667	37	91	2,795
FR	40,614	440	4,436	45,489
GR	12,319	21,951	24	34,294
HU	1,108	260	1,436	2,804
IE	826	5	0	831
IS	73	0	69	142
IT	18,668	11,272	676	30,616
LI	49	0	1	50
LT	488	5	118	611
LU	1,417	2	171	1,590
LV	166	0	14	180
MT	1,118	12	40	1,170
NL	10,509	21	11,172	21,702
NO	8,263	18	4,094	12,375
PL	6,749	18	4,066	10,833
PT	241	1	53	295
RO	2,408	9	220	2,637
SE	33,986	0	163	34,149
SI	216	26	221	463
SK	583	47	605	1,235
UK	24,286	236	10,279	34,799
<b>ΣΥΝΟΛΟ</b>	<b>285,969</b>	<b>39,300</b>	<b>86,976</b>	<b>411,235</b>

**Πίνακας 3: Κατανομή των συμπτώσεων – Κατηγορία 1 έναντι κατηγορίας 2, το 2012**

**Κατηγορία 1 έναντι Κατηγορίας 1 Από 01/01/2012 00:00:00 έως 31/12/2012 23:59:59**

Αποστο- λέας	ΑΤ	Συμπλό- σεις χώρας	BG	CH	CY	CZ	DE	DK	EE	ES	FI	FR	GR	HU	IE	IS	IT	LI	LT	LU	LV	MT	NL	NO	PL	PT	RO	SE	SI	SK	UK	Τοπικό σύνολο	Σύνολο
ΑΤ	2098	184	32	626	19	55	336	57	0	35	31	142	586	366	8	0	256	2	27	18	6	5	139	111	789	5	794	192	10	188	100	2098	7217
ΒΕ	275	10037	12	280	16	17	583	58	2	111	35	354	366	165	18	0	345	0	33	78	9	10	551	144	645	11	47	363	23	51	244	10037	14883
ΒΓ	11	3	221	10	2	0	8	1	0	3	5	1	14	0	0	0	1	0	1	0	0	0	0	9	1	0	4	16	0	1	5	221	317
CH	1023	627	20	2747	18	19	1216	164	3	317	114	601	397	168	19	9	3911	12	71	167	27	69	447	387	375	40	126	1050	55	116	164	2747	14479
CY	2	0	0	0	139	0	2	0	0	0	0	0	1	0	0	0	0	0	0	0	0	0	0	0	0	0	0	1	0	0	3	139	148
CZ	20	20	3	18	1	256	13	0	0	0	2	13	1	1	1	0	1	0	0	2	0	0	19	10	21	0	1	18	0	3	4	256	428
DE	1036	1751	60	1892	39	46	5281	237	5	180	145	893	1059	461	19	0	1351	5	172	291	39	77	773	437	1916	10	131	2567	54	139	227	5281	21293
DK	182	146	10	328	6	12	394	534	2	29	160	79	167	51	11	4	637	0	15	24	13	20	280	526	239	2	53	1442	6	17	53	534	5442
EE	1	3	0	0	1	0	4	1	4	0	5	1	1	0	0	0	0	0	12	0	3	0	2	2	6	0	0	9	0	0	0	4	55
ES	25	107	0	82	1	4	29	10	0	222	5	44	10	8	0	0	11	0	2	6	0	1	42	29	2	6	3	55	1	4	12	222	721
FI	25	53	8	84	10	1	87	78	4	11	407	39	104	9	2	1	131	0	6	3	2	5	83	218	22	0	12	521	1	4	30	407	1961
FR	567	1008	18	526	27	54	618	94	6	237	74	1641	563	187	20	1	884	0	59	61	49	27	467	262	2498	34	63	485	32	103	260	1641	10925
GR	35	12	24	11	12	0	41	1	0	5	2	13	733	14	5	0	16	0	2	1	0	0	21	17	9	0	20	19	1	10	34	733	1058
HU	167	20	10	43	0	5	30	6	0	1	9	20	89	336	0	0	10	1	0	0	0	0	18	11	1	0	33	35	1	10	16	336	872
IE	17	6	0	2	1	1	4	3	0	0	4	6	7	4	158	1	9	0	0	0	0	0	6	2	0	0	2	5	1	0	44	158	283
IS	1	1	0	2	0	2	1	7	0	0	3	3	1	0	2	10	9	0	0	0	0	0	6	18	0	1	0	17	0	0	7	10	91
IT	658	450	4	852	12	13	280	137	2	41	80	142	465	111	4	1	5526	2	2	7	3	185	229	572	10	3	117	277	33	39	301	5526	10558
LI	12	15	0	21	0	12	13	3	0	1	1	3	0	3	0	0	3	0	0	9	0	0	11	7	13	1	0	5	0	2	0	0	135
LT	56	19	0	29	0	0	59	3	1	0	8	22	7	5	3	0	0	0	17	1	5	0	33	8	61	0	6	28	2	10	4	17	387
LU	27	202	0	110	0	1	97	10	0	16	18	36	4	4	2	0	41	1	1	39	1	1	57	25	5	0	1	71	2	4	16	39	792
LV	23	2	0	8	0	0	20	0	0	0	6	8	0	0	0	0	1	0	9	0	8	0	16	1	32	0	2	20	0	1	1	8	158
MT	0	1	0	1	3	0	0	1	0	0	0	3	5	0	0	0	2	0	0	0	0	3	0	0	0	0	0	2	0	0	0	3	21
NL	202	759	13	270	3	22	461	119	2	55	78	217	171	74	12	2	329	8	30	33	6	20	4779	193	510	6	11	412	11	32	153	4779	8993
NO	203	105	11	375	9	17	232	180	6	58	88	70	192	34	8	2	621	1	24	19	25	55	161	553	105	4	12	968	12	22	97	553	4269
PL	329	120	1	80	6	34	164	24	0	5	19	145	23	16	3	0	8	0	28	3	10	1	89	59	1365	1	6	113	0	40	3	1365	2695
PT	4	2	0	4	0	0	8	2	0	1	2	2	2	0	2	0	2	0	0	0	0	0	4	6	1	4	2	6	1	0	3	4	58
RO	22	12	21	11	2	0	18	0	0	1	3	6	147	39	1	0	2	0	0	2	0	0	5	10	0	0	113	10	0	0	27	113	452
SE	497	475	34	800	61	32	1267	854	20	156	629	280	554	166	37	7	2462	2	94	60	75	248	893	1675	387	1	46	5215	33	140	269	5215	17469
SI	19	8	3	9	1	0	11	2	0	0	0	5	15	8	1	0	10	0	0	1	0	0	4	8	1	0	20	9	6	0	1	6	142
SK	114	17	3	40	2	13	29	0	0	0	8	9	2	10	1	0	1	0	1	2	1	0	13	8	5	0	30	10	3	307	4	307	633
UK	112	243	6	105	20	16	161	33	0	19	23	182	308	44	183	3	369	0	5	4	1	15	150	115	7	4	21	115	5	26	2533	2533	4828
Σύνολο	7763	16408	514	9366	411	632	11467	2619	57	1504	1964	4980	5994	2284	520	41	16949	34	611	831	283	742	9298	5423	9026	133	1676	14056	293	1269	4615	45292	131763



**Πίνακας 4: Κατανομή των συμπτώσεων – Κατηγορία 1 έναντι κατηγορίας 2, το 2012**

Συμπλο-  
σεις  
Χώρες

**Κατηγορία 1 έναντι κατηγορίας 2, Από 01/01/2012 00:00:00 έως 31/12/2012 23:59:59**

Αποστο- λέας	AT	BE	BG	CH	CY	CZ	DE	DK	EE	ES	FI	FR	GR	HU	IE	IS	IT	LI	LT	LU	LV	MT	NL	NO	PL	PT	RO	SE	SI	SK	UK	Τοπικό Σύνολο		
AT	46	0	20	0	0	0	0	0	0	31	0	2	1216	59	0	0	211	0	0	0	0	0	2	0	0	0	5	0	1	3	1	46	1597	
BE	1	2	4	0	0	0	0	0	0	259	0	16	583	24	0	0	264	0	0	0	0	0	0	0	0	0	0	7	1	4	2	1165		
BG	0	0	754	0	0	0	0	0	0	1	0	0	11	0	0	0	0	0	0	0	0	0	0	0	0	0	0	0	0	0	754	766		
CH	3	0	5	1	0	0	0	0	0	242	0	8	511	23	0	0	2978	0	1	0	0	0	2	0	0	0	1	1	5	1	0	1	3782	
CY	0	0	0	0	1	0	0	0	0	0	0	0	1	0	0	0	0	0	0	0	0	0	0	0	0	0	0	0	0	0	0	1	2	
CZ	0	0	0	0	0	0	0	0	0	0	0	1	1	0	0	0	0	0	0	0	0	0	0	0	0	0	0	0	0	0	0	0	0	2
DE	8	1	38	0	0	0	38	0	0	284	0	33	2168	61	0	0	1359	0	1	0	0	0	3	0	0	0	1	0	3	1	0	38	3999	
DK	1	0	0	0	0	0	0	0	0	4	0	0	153	13	0	0	324	0	0	0	0	0	0	0	0	0	1	0	0	1	3	0	500	
EE	0	0	0	0	0	0	0	0	1	0	0	0	0	0	0	0	0	0	0	0	0	0	0	0	0	0	0	0	0	0	0	1	1	
ES	1	0	0	0	0	0	0	0	0	412	0	4	2	1	0	0	1	0	0	0	0	0	0	0	0	0	0	0	0	0	0	0	412	421
FI	0	0	3	0	0	0	0	0	0	1	28	0	59	3	0	0	40	0	0	0	0	0	0	0	0	0	0	0	0	0	0	28	134	
FR	4	0	6	1	0	0	0	0	0	410	0	212	159	21	0	0	397	0	1	0	0	0	0	0	0	0	0	0	0	4	2	212	1217	
GR	0	0	9	0	0	0	0	0	0	2	0	0	1382	5	0	0	16	0	0	0	0	0	0	0	0	0	0	0	0	0	0	1382	1414	
HU	1	0	1	0	0	0	0	0	0	0	0	0	128	89	0	0	0	0	0	0	0	0	0	0	0	0	1	0	0	0	0	89	220	
IE	0	0	0	0	0	0	0	0	0	0	0	0	5	0	1	0	0	0	0	0	0	0	0	0	0	0	0	0	0	0	0	1	6	
IS	0	0	0	0	0	0	0	0	0	0	0	0	0	0	0	0	0	0	0	0	0	0	0	0	0	0	0	0	0	0	0	0	0	0
IT	5	0	3	0	0	0	0	0	0	25	0	2	279	24	0	0	6111	0	0	0	0	1	0	0	0	0	3	0	2	0	0	6111	6455	
LI	0	0	0	0	0	0	0	0	0	0	0	0	0	0	0	0	0	0	0	0	0	0	0	0	0	0	0	0	0	0	0	0	0	0
LT	0	0	0	0	0	0	0	0	0	0	0	0	0	0	0	0	0	0	2	0	0	0	0	0	0	0	0	0	0	0	0	2	2	
LU	1	0	0	0	0	0	0	0	0	7	0	0	3	0	0	0	24	0	0	2	0	0	0	0	0	0	0	0	0	1	0	2	38	
LV	0	0	0	0	0	0	0	0	0	0	0	0	3	0	0	0	0	0	0	0	0	0	0	0	0	0	0	0	0	1	0	0	4	
MT	0	0	0	0	0	0	0	0	0	0	0	0	0	0	0	0	1	0	0	0	0	0	0	0	0	0	0	0	0	0	0	0	1	
NL	1	0	8	0	0	0	0	0	0	76	0	10	199	3	0	0	110	0	0	0	0	0	11	0	0	0	0	0	1	0	1	11	420	
NO	0	0	3	0	0	0	0	0	0	12	2	8	392	9	0	0	348	0	0	0	0	0	2	3	0	0	0	0	2	2	0	3	783	
PL	0	0	1	0	0	0	0	0	0	0	0	0	4	3	0	0	3	0	1	0	0	0	0	0	2	0	0	0	0	0	2	14		
PT	0	0	0	0	0	0	0	0	0	1	0	2	0	0	0	0	1	0	0	0	0	0	0	0	0	0	0	0	0	0	0	0	4	
RO	0	0	9	0	0	0	0	0	0	3	0	0	348	11	0	0	6	0	0	0	0	0	0	0	0	0	3	0	0	0	3	380		
SE	1	0	16	0	0	0	1	0	0	25	0	22	1612	20	0	0	881	0	1	0	0	0	0	0	3	0	1	0	1	2	0	0	2586	
SI	0	0	1	0	0	0	0	0	0	0	0	0	21	3	0	0	1	0	0	0	0	0	0	0	0	0	0	0	6	0	0	6	32	
SK	0	0	2	0	0	0	0	0	0	0	0	0	10	0	0	0	1	0	0	0	0	0	0	0	0	0	1	0	0	36	0	36	50	
UK	1	0	5	0	0	0	0	0	0	2	0	15	229	8	0	0	205	0	0	0	0	0	0	0	0	0	1	0	1	0	39	39	506	
Σύνολο	74	3	888	2	1	0	39	0	1	1797	30	335	9479	380	1	0	13282	0	7	2	0	1	20	3	5	0	18	1	29	53	50	9182	26501	

**Πίνακας 5: Συμπτώσεις για την κατηγορία 1 έναντι των συνόλων δεδομένων για την κατηγορία 2**

	Σύνολο	Τοπικές	Αλλοδαπές συμπτώσεις (Τοπικό σύνολο)	% τοπικών συμπτώσεων
AT	74	46	28	62,16
BE	3	2	1	66,67
BG	888	754	134	84,91
CH	2	1	1	50,00
CY	1	1	0	100,00
CZ	0	0	0	
DE	39	38	1	97,44
DK	0	0	0	
EE	1	1	0	100,00
ES	1797	412	1385	22,93
FI	30	28	2	93,33
FR	335	212	123	63,28
GR	9479	1382	8097	14,58
HU	380	89	291	23,42
IE	1	1	0	100,00
IS	0	0	0	
IT	13282	6111	7171	46,01
LI	0	0	0	
LT	7	2	5	28,57
LU	2	2	0	100,00
LV	0	0	0	
MT	1	0	1	0,00
NL	20	11	9	55,00
NO	3	3	0	100,00
PL	5	2	3	40,00
PT	0	0	0	
RO	18	3	15	16,67
SE	1	0	1	0,00
SI	29	6	23	20,69
SK	53	36	17	67,92
UK	50	39	11	78,00

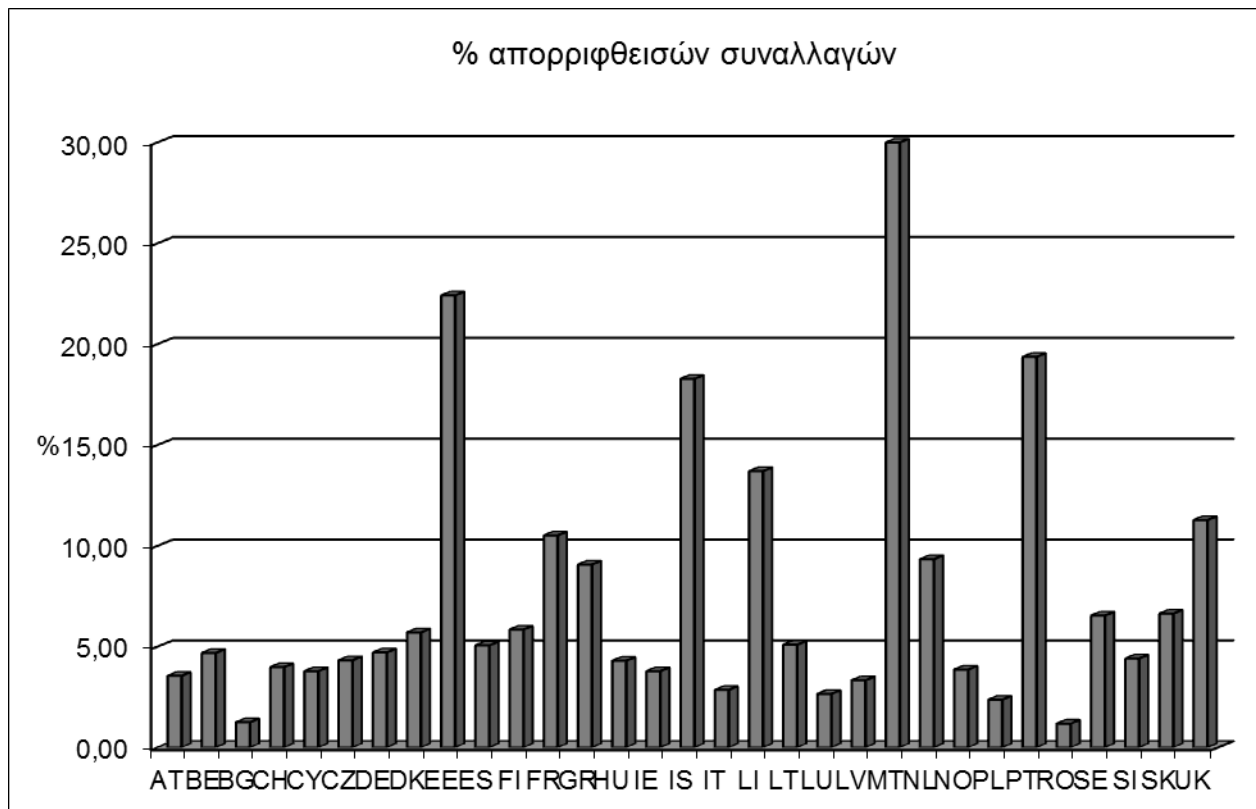
## Πίνακας 6: Κατανομή των συμπτώσεων – Κατηγορία 3 έναντι κατηγορίας 1, το 2012

Ενοστάσιες Χώρας		Κατηγορία 3 έναντι κατηγορίας 1																									Από 01/01/2012 00:00:00 έως 31/12/2012 23:59:59		Ταμείο συνολο	Σύνολο					
Αποστολέας		AT	BE	BG	CH	CY	CZ	DE	DK	EE	ES	FI	FR	GR	HU	IE	IS	IT	LI	LT	LU	LV	MT	NL	NO	PL	PT	RO	SE	SI	SK	UK			
AT	1544	24	9	247	9	3	147	34	0	24	12	74	143	216	2	0	256	0	11	2	3	2	39	57	223	3	209	60	18	116	31	1544	3655		
BE	136	2367	3	216	4	6	249	46	0	30	27	253	73	43	14	1	137	0	3	23	1	2	178	80	37	6	28	115	14	30	179	2367	4343		
BG	4	9	96	4	6	0	7	0	0	4	2	1	40	0	0	0	2	0	1	0	0	0	4	6	0	1	3	2	1	1	8	96	102		
CH	439	161	7	3683	2	21	437	61	2	109	45	354	34	31	6	1	976	2	26	42	7	12	124	152	93	13	43	224	18	51	99	3683	7367		
CY	0	0	0	0	30	0	0	0	0	0	0	0	0	0	0	0	0	0	0	0	0	0	0	0	0	0	0	0	0	0	0	30	30		
CZ	57	3	0	17	2	151	23	1	1	0	1	19	6	3	0	0	13	0	4	0	0	0	3	3	46	0	17	18	1	33	0	131	416		
DE	931	928	39	1411	12	64	1709	338	4	143	140	719	239	271	11	6	1443	1	71	33	10	40	338	306	769	12	121	1034	29	117	149	1709	12507		
DK	37	18	3	46	0	4	62	168	1	22	19	13	14	12	0	1	37	0	1	3	1	2	20	33	2	1	1	465	1	1	24	163	1112		
EE	2	0	0	1	0	0	3	2	0	0	9	3	2	0	0	0	0	0	0	11	0	3	0	4	6	2	0	0	18	0	0	0	64	64	
ES	4	16	0	11	0	0	10	2	0	24	5	6	2	3	3	0	6	0	0	2	0	0	2	3	0	2	0	8	1	3	2	24	115		
FI	2	2	0	6	0	0	12	2	0	3	24	4	0	0	0	0	7	0	0	0	0	0	1	16	1	0	0	35	0	1	2	24	118		
FR	111	194	3	184	4	9	156	37	0	38	19	293	163	33	13	0	227	0	6	11	3	3	92	67	30	4	28	79	8	20	333	293	2458		
GR	0	0	0	0	0	0	0	0	0	0	0	0	18	0	0	0	0	0	0	0	0	0	0	0	0	0	0	0	0	0	1	18	19		
HU	134	40	9	49	1	10	43	6	0	1	8	43	33	309	0	0	14	1	0	2	0	0	13	11	0	0	40	38	3	11	13	309	906		
IE	0	0	0	0	0	0	0	0	0	0	0	0	0	0	0	0	0	0	0	0	0	0	0	0	0	0	0	0	0	0	0	0	0	0	
IS	0	0	0	1	0	0	1	0	0	1	4	0	2	0	0	2	3	0	0	0	0	0	2	9	2	0	0	3	1	0	1	2	37	37	
IT	19	2	0	65	0	0	3	1	0	1	2	11	6	0	0	0	156	0	0	0	0	2	3	2	2	0	1	3	2	4	0	166	297		
LI	0	0	0	0	0	0	0	0	0	0	0	0	0	0	0	0	0	0	0	0	0	0	0	0	0	0	0	0	0	0	0	0	0	0	
LT	12	3	0	9	0	1	12	0	0	0	0	1	1	4	1	0	0	0	0	6	0	4	0	6	1	14	0	1	2	1	1	0	6	82	
LU	16	27	0	24	0	0	19	7	0	0	3	27	0	2	0	0	1	0	0	0	0	36	0	0	17	3	1	0	1	22	0	1	1	36	213
LV	3	0	0	2	0	0	1	0	0	0	3	0	0	1	2	0	0	0	0	3	0	3	0	1	0	2	0	0	3	0	2	0	3	26	
MT	0	0	0	1	0	0	0	0	0	0	0	2	0	0	0	0	6	0	0	0	0	0	0	0	0	0	0	0	0	0	0	1	0	10	
NL	227	680	9	226	8	31	466	119	0	53	33	340	98	22	7	2	357	3	17	39	6	19	2891	186	152	6	15	361	12	30	168	2891	6633		
NO	167	27	8	333	4	3	166	173	4	69	64	36	66	18	7	4	466	0	7	11	6	3	33	1410	9	1	10	339	7	3	69	1410	3792		
PL	100	111	1	34	5	39	229	15	0	9	3	322	96	47	5	0	58	0	7	4	1	0	18	45	392	1	13	78	0	42	25	532	1838		
PT	6	3	0	3	0	0	6	0	0	1	0	4	1	3	1	0	2	0	0	0	0	0	0	3	1	0	2	0	1	0	1	2	44	44	
RO	9	4	6	2	0	1	5	1	0	0	0	1	7	1	0	0	0	0	0	0	0	0	2	1	0	0	152	0	0	1	4	152	197		
SE	6	4	1	10	0	0	14	20	0	2	1	5	3	2	1	0	14	0	1	1	2	0	2	22	1	0	1	73	0	0	6	73	192		
SI	13	12	3	16	3	0	14	3	0	1	1	7	13	7	0	0	11	0	0	0	0	0	10	10	0	1	17	7	38	0	3	36	195		
SK	37	7	3	5	0	13	13	0	0	3	3	2	5	0	0	0	0	0	0	1	1	0	3	1	3	0	24	3	2	47	5	47	183		
UK	49	22	0	13	5	12	151	6	0	2	2	85	23	49	133	0	33	0	1	0	0	0	23	13	6	0	6	21	2	23	70	770	1514		
Σύνολο	4170	4786	200	6723	95	355	3967	1037	12	542	448	2673	1465	1139	196	17	4694	7	178	267	51	95	4099	2706	1932	53	729	3231	158	545	1995	16619	48668		

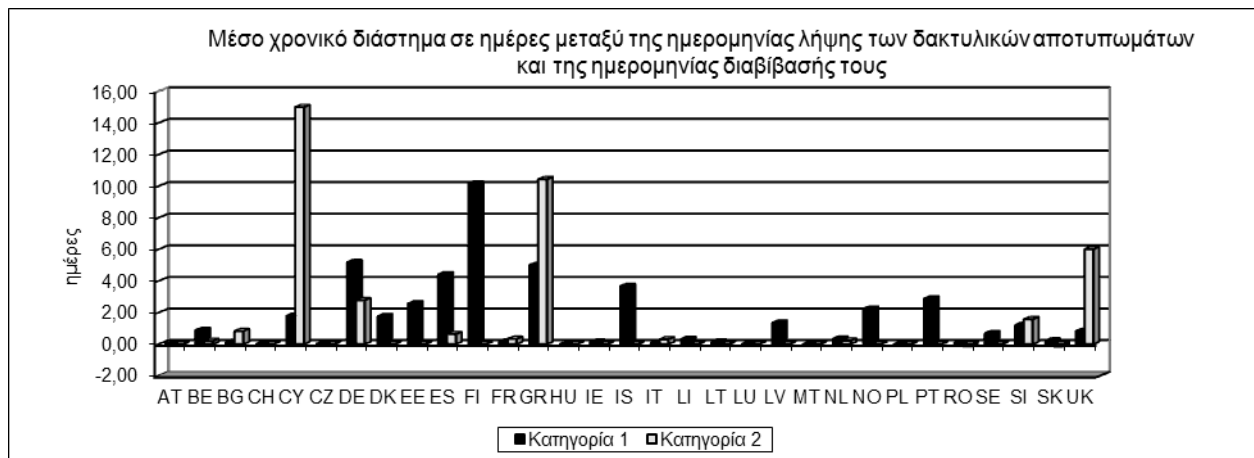
**Πίνακας 7: Κατηγορία 3 έναντι κατηγορίας 1 (ροές προσώπων που συνελήφθησαν κατά την παράνομη διαμονή τους σε άλλο κράτος μέλος από εκείνο στο οποίο υπέβαλαν αίτηση ασύλου)**

	Τοπικές	Σύνολο	Σύνολο εκτός τοπικών συμπτώσεων
AT	1544	3655	<b>2111</b>
BE	2367	4343	<b>1976</b>
BG	96	202	<b>106</b>
CH	3685	7367	<b>3682</b>
CY	30	30	<b>0</b>
CZ	131	416	<b>285</b>
DE	1709	12507	<b>10798</b>
DK	163	1112	<b>949</b>
EE	0	64	<b>64</b>
ES	24	115	<b>91</b>
FI	24	118	<b>94</b>
FR	293	2458	<b>2165</b>
GR	18	19	<b>1</b>
HU	309	906	<b>597</b>
IE	0	0	<b>0</b>
IS	2	37	<b>35</b>
IT	166	297	<b>131</b>
LI	0	0	<b>0</b>
LT	6	82	<b>76</b>
LU	36	213	<b>177</b>
LV	3	26	<b>23</b>
MT	0	10	<b>10</b>
NL	2891	6633	<b>3742</b>
NO	1410	3792	<b>2382</b>
PL	532	1838	<b>1306</b>
PT	2	44	<b>42</b>
RO	152	197	<b>45</b>
SE	73	192	<b>119</b>
SI	36	195	<b>159</b>
SK	47	183	<b>136</b>
UK	770	1514	<b>744</b>
<b>Σύνολο</b>	<b>16519</b>	<b>48565</b>	<b>32046</b>

**Πίνακας 8: Απορριφθείσες συναλλαγές, ποσοστό το 2012**



**Πίνακας 9: Μέσο χρονικό διάστημα μεταξύ της ημερομηνίας λήψης των δακτυλικών αποτυπωμάτων και της διαβίβασής τους στην κεντρική μονάδα EURODAC, το 2012**



**Πίνακας 10: Εσφαλμένες συμπτώσεις κατηγορίας 1 έναντι κατηγορίας 1, το 2012.**

	AT	CH	DE	DK	FI	FR	GR	HU	IT	LV	NL	NO	PL	RO	SE	SK	UK	Σύνολο
AT	0	0	0	0	0	0	0	0	0	0	0	0	0	0	0	2	0	2
BE	0	0	3	0	1	2	0	0	1	0	2	0	0	0	1	0	0	10
DE	1	1	0	0	0	0	0	2	0	0	0	1	2	0	1	0	1	9
DK	0	1	0	0	0	0	0	0	0	0	0	2	0	0	4	0	0	7
ES	0	1	1	0	0	0	0	0	0	0	0	0	0	0	0	0	0	2
FI	0	1	1	1	0	0	1	0	0	0	0	1	0	1	7	0	0	13
GR	1	0	0	0	0	0	0	0	0	0	0	0	0	0	0	0	0	1
LI	1	0	0	0	0	0	0	0	0	0	0	0	0	0	0	0	0	1
LT	0	0	0	0	0	0	0	0	0	0	0	0	2	0	0	0	0	2
LV	0	0	0	0	0	0	0	0	0	0	0	0	0	0	2	0	0	2
NL	0	2	1	0	0	1	0	0	0	0	0	1	0	0	1	0	0	6
NO	0	0	0	0	0	0	0	0	0	1	0	0	0	0	3	0	0	4
SE	0	0	3	2	0	0	0	0	0	0	0	1	0	0	0	0	0	6
Σύνολο	3	6	9	3	1	3	1	2	1	1	2	6	4	1	19	2	1	65



**Πίνακας 11: Κατανομή των συμπτώσεων ΚΑΤ1/ΚΑΤ2 που ματαιώθηκαν λόγω καθυστερημένης διαβίβασης της κατηγορίας 2, το 2012**

	DE	FR	NL	SE	UK	Σύνολο
ES	0	4	0	0	0	4
GR	8	0	2	0	2	12
SK	0	0	0	2	0	2
Σύνολο	8	4	2	2	2	18

---

**Πίνακας 12: Κατανομή των συμπτώσεων σε σχέση με τις περιπτώσεις κλειδώματος δεδομένων (άρθρο 12, του κανονισμού ΕΚ αριθ. 2725/2000), το 2012**

	AT	BE	CH	CZ	DE	EE	ES	FI	HU	IE	IT	LT	NL	PL	PT	RO	SE	SI	UK	Σύνολο
AT	21	4	0	0	1	0	0	0	8	0	0	0	0	2	0	1	0	0	2	<b>39</b>
BE	1	0	0	0	0	0	2	0	0	0	5	5	2	15	0	0	0	0	4	<b>34</b>
CH	0	0	26	2	1	0	4	0	1	0	31	0	0	2	0	1	0	0	1	<b>69</b>
DE	8	2	2	2	14	0	0	0	3	0	56	0	1	12	0	7	0	1	2	<b>110</b>
DK	0	0	2	0	0	0	1	0	2	0	26	0	0	1	0	30	1	0	1	<b>64</b>
ES	0	0	0	0	0	0	3	1	0	0	0	0	0	0	0	0	0	0	0	<b>4</b>
FI	0	0	0	0	0	0	0	0	0	0	6	0	0	0	0	2	0	0	1	<b>9</b>
FR	5	1	3	0	0	1	0	0	4	0	21	0	0	13	0	2	0	0	10	<b>60</b>
HU	0	0	0	0	0	0	0	0	5	0	0	0	0	0	0	0	0	0	0	<b>5</b>
IT	1	0	0	0	0	0	0	0	0	0	5	0	0	0	0	0	0	0	1	<b>7</b>
LT	1	0	0	0	0	0	0	0	0	0	0	0	0	0	0	0	0	0	0	<b>1</b>
LU	0	1	0	0	0	0	0	0	0	0	0	0	0	0	0	0	0	0	0	<b>1</b>
NL	0	0	0	0	3	0	0	0	2	0	17	0	10	5	0	0	3	0	4	<b>44</b>
NO	0	0	1	0	2	0	1	0	0	0	25	0	0	1	1	5	0	0	5	<b>41</b>
PL	4	0	0	0	0	0	0	0	0	0	1	0	0	0	0	1	0	0	0	<b>6</b>
PT	0	0	0	0	0	0	0	0	0	0	0	0	0	0	0	2	0	0	0	<b>2</b>
RO	0	0	0	0	0	0	0	0	0	0	0	0	1	0	0	0	0	0	0	<b>1</b>
SE	3	0	3	1	5	1	5	0	4	0	75	0	0	1	0	9	0	0	3	<b>110</b>
SK	1	0	0	0	0	0	0	0	0	0	0	0	0	0	0	0	0	0	0	<b>1</b>
UK	0	0	0	2	0	0	0	0	1	1	11	1	0	0	0	3	0	0	19	<b>38</b>
Σύνολο	<b>45</b>	<b>8</b>	<b>37</b>	<b>7</b>	<b>26</b>	<b>2</b>	<b>16</b>	<b>1</b>	<b>30</b>	<b>27</b>	<b>279</b>	<b>6</b>	<b>14</b>	<b>52</b>	<b>1</b>	<b>63</b>	<b>4</b>	<b>1</b>	<b>53</b>	<b>646</b>

EL

EL



**Πίνακας 13 : Αριθμός των «ειδικών ερευνών» της κατηγορίας 9 ανά κράτος μέλος, το 2012**

	ΙΑΝ	ΦΕΒ	ΜΑΡ	ΑΠΡ	ΜΑΙ	ΙΟΥ	ΙΟΥ	ΑΥΤ	ΣΕΠ	ΟΚΤ	ΝΟΕ	ΔΕΚ	Σύνολο
BE	2	4											6
CH			2		4	1		1	2				10
EE						6	2						8
ES	5	1		3	2	1	3			1		3	19
FR			1	2		6	2	7	15	8	6	4	51
LI	3			3	1	7			2				16
UK				1									1
	10	5	3	9	7	21	7	8	19	9	6	7	111