



Брюксел, 28.6.2013
COM(2013) 485 final

ДОКЛАД НА КОМИСИЯТА ДО ЕВРОПЕЙСКИЯ ПАРЛАМЕНТ И СЪВЕТА

**Годишен доклад до Европейския парламент и Съвета относно дейността на
централното звено на Евродак през 2012 г.**

ДОКЛАД НА КОМИСИЯТА ДО ЕВРОПЕЙСКИЯ ПАРЛАМЕНТ И СЪВЕТА

Годишен доклад до Европейския парламент и Съвета относно дейността на централното звено на Евродак през 2012 г.

1. ВЪВЕДЕНИЕ

1.1. Обхват

В Регламент ЕО/2725/2000 на Съвета от 11 декември 2000 г. за създаване на система Евродак за сравняване на пръстови отпечатъци с оглед ефективното прилагане на Дъблинската конвенция (наричан по-нататък „Регламент за Евродак“)¹ се посочва, че Комисията предава на Европейския парламент и на Съвета годишен доклад за дейността на централното звено². Настоящият десети годишен доклад съдържа информация за управлението и функционирането на системата през 2012 г. В него се оценяват резултатите и ефективността с оглед на разходите на Евродак, както и качеството на работата на централното звено. Това е последният годишен доклад, който ще бъде представен от Комисията. Бъдещите годишни доклади ще бъдат представени Агенцията eu-LISA (Европейската агенция за оперативното управление на широкомащабни информационни системи в областта на свободата, сигурността и правосъдието).

1.2. Развитие в законодателството и политиката

Комисията внесе ново предложение за позволяване на достъпа до Евродак за целите на правоприлагането, представено на 30 май 2012 г.³ Най-напред през 2008 г. Комисията прие преработена версия на Регламента за Евродак⁴, в която не се позволява достъп за целите на правоприлагането. Изменени предложения бяха приети през 2009 г.⁵, за да се даде достъп на правоприлагащите органи (тези изменения престанаха да бъдат актуални с влизането в сила на Договора за функционирането на Европейския съюз (ДФЕС), и през 2010 г.⁶, когато отново не беше включен достъп за целите на правоприлагането. Тъй като стана ясно, че Съветът счита достъпа за целите на правоприлагането за съществен елемент в общата европейска система за убежище, Комисията прие своето предложение от 2012 г.

ЦЕНТРАЛНО ЗВЕНО НА ЕВРОДАК⁷

¹ ОВ L 316, 15.12.2000 г., стр. 1.

² Член 24, параграф 1 от Регламента за Евродак.

³ COM(2012) 254 окончателен.

⁴ COM(2008) 825 окончателен.

⁵ COM (2009)342 окончателен и COM (2009)344 окончателен.

⁶ COM(2010) 555 окончателен.

⁷ В Регламента за Евродак се предвижда въвеждането на централно звено, управлявано от Европейската комисия и съдържащо автоматизирана система за разпознаване на пръстови отпечатъци (AFIS), която ще получава данни и ще предава отговори за наличие или липса на положителен резултат („hit – no hit“) на националните звена

1.3. Управление на системата

В член 38 от Регламента за Агенцията за оперативното управление на информационни системи⁸ се посочва, че новата агенция ще поеме управлението на Евродак от 1 декември 2012 г. Въпреки това, за да се гарантира непрекъснатост на работата, както е предвидено в регламента, е необходим преходен период, в който да се прехвърли управлението на Евродак от настоящите обекти/съоръжения в Брюксел (Белгия) и Люксембург към новите обекти в Страсбург (Франция) и в Санкт Йохан им Понгау (Австрия). Следователно се очаква управлението на Евродак да премине към Агенцията в хода на 2013 г.

Процесът на предаването през 2013 г. включва обучение на персонала на Агенцията; създаване на връзка, което да позволи на Агенцията да управлява от Страсбург съществуващата информационна инфраструктура на Евродак в Люксембург, докато бъде инсталирано копие на централното звено в Страсбург и резервното централно звено в Санкт Йохан им Понгау; както и последващото извеждане от експлоатация на информационната инфраструктура на старите централно и резервно централно звено в Люксембург.

1.4. Качество на работата и ефективност на разходите

Комисията положи всички усилия да предостави висококачествено обслужване за държавите членки, които са крайните ползватели на централното звено на Евродак. През 2012 г. не бе отчетено спиране на дейността на самото централно звено на Евродак. Като цяло през 2012 г. централното звено на Евродак беше на разположение 99,98 % от времето.

Разходите за поддръжка и функциониране на централното звено през 2012 г. възлизаха на 421 021,75 EUR и отбелязаха намаление в сравнение с предходните години (1 040 703,82 EUR през 2011 г., 2 115 056,51 EUR през 2010 г., 1 221 183,83 EUR през 2009 г.), което се дължеше главно на актуализирането на системата Евродак (Евродак плюс).

Ефективното използване на съществуващите ресурси и инфраструктура, управлявани от Комисията, като например използването на мрежата S-TESTA⁹, позволи да се реализират известни икономии. Комисията

(национални пунктове за достъп) във всяка държава членка. В регламента за Евродак и в правилата за прилагането му се определят отговорностите за събирането, предаването и сравняването на данните за пръстовите отпечатьци, за начина, по който може да се осъществи предаването, за статистическите задачи на централното звено и за стандартите, които се използват за предаване на данните.

⁸ Регламент (ЕС) № 1077/2011 на Европейския парламент и на Съвета от 25 октомври 2011 г. за създаване на Европейска агенция за оперативното управление на широкомащабни информационни системи в областта на свободата, сигурността и правосъдието (ОВ L 286, 1.11.2011 г., стр. 1).

⁹ Мрежата S-TESTA (Мрежата за защитени трансевропейски телематични услуги между администрациите) предоставя обща инфраструктура за обслужване на работните нужди и на изискванията за обмен на информация между европейската и националните администрации.

осигури също така услугите (посредством програмата ISA¹⁰), свързани с комуникацията и сигурността на обмена на данни между централното звено и националните звена. Тези разходи, първоначално предвидени да бъдат поети от всяка държава членка в съответствие с член 21, параграфи 2 и 3 от регламента, в крайна сметка бяха поети от Комисията, която използва общите налични инфраструктури.

По отношение на ефективността на разходите системата Евродак дава възможност на държавите членки да сравняват данни, които са били предоставени първоначално от други държави членки, както и данните, които те самите са подали първоначално, за да се установи дали кандидатът е подавал молби за убежище в миналото (в тази или в друга държава). Следователно това позволява значителни икономии за националните бюджети, тъй като на държавите членки не се налага да осигурят национална автоматизирана система за разпознаване на пръстови отпечатъци (AFIS), с помощта на която да сравняват пръстовите отпечатъци на кандидатите за убежище в тази държава членка.

През 2012 г. бяха осъществени 411 236 успешни трансакции към централното звено, а разходите за поддръжка и функциониране на централното звено за същата година възлизаха на 421 021,75 EUR, което представлява разход от едва 1,02 EUR на трансакция.

1.5. Защита на данните и сигурност на данните

В член 18, параграф 2 от Регламента за Евродак е определена категория трансакции, за които е предвидена възможността за извършване на т.нар. „специално търсене“ (категория 9) по искане на лицето, чиито данни се съхраняват в централната база данни, с цел да се гарантира правото му като субект на данни на достъп до неговите данни.

Както бе посочено в предишни годишни доклади, през първите години на функциониране на Евродак големият брой „специални търсения“ породиха опасения за възможна злоупотреба с тази функция от страна на националните администрации.

През 2012 г. са били извършени общо 111 такива търсения, което представлява спад от 50,9 % в сравнение с 2011 г. (226 търсения), но все още този брой далеч надвишава броя от 66 търсения през 2010 г. и 42 — през 2009 г. През 2012 г. 51 от специалните търсения (46 %) са били осъществени от Франция. За сравнение — през 2011 г. 79 % от всички специални търсения са били осъществени от Испания.

За да наблюдава по-добре тези операции, Комисията включи в предложението си за изменение на Регламента за Евродак изискване към държавите членки да изпращат копие от искането за достъп,

¹⁰ ISA (решение за оперативна съвместимост за европейските публични администрации) е новата програма, чрез която трябва да се подобри електронното сътрудничество между публичните администрации на държавите — членки на ЕС. Тази програма следва предишната програма IDA II (обмен на данни между администрациите) и IDABC (оперативно съвместимо предоставяне по електронен път на административни услуги на публичните администрации, предприятията и гражданите).

подадено от субекта на данните до компетентния национален контролен орган.

2. СТАТИСТИКА И КОНСТАТАЦИИ

В приложението към настоящия годишен доклад се съдържат таблици с данни, предоставени от централното звено за периода 1.1.2012—31.12.2012 г. Статистическите данни в Евродак се основават на записи на 1) пръстовите отпечатыци от всички лица на възраст 14 или повече години, които са подали молба за убежище в държавите членки (категория 1), 2) пръстовите отпечатыци на лица, които са задържани при неправомерно преминаване на външна граница на държава членка (категория 2) или 3) за които е установено, че пребивават незаконно на територията на държава членка (в случай че компетентните органи считат за необходимо да проверят за евентуална предишна молба за предоставяне на убежище) (категория 3).

Данните от Евродак за молби за убежище не могат да бъдат сравнявани с тези от Евростат, които се основават на месечни статистически данни, предоставяни от министерствата на правосъдието и на вътрешните работи. За разликите съществуват редица причини, свързани с методологията. Първо, данните от Евростат включват всички лица, подали молба за убежище, т.е. от всички възрасти. Второ, данните на Евростат се събират, като се прави разлика между лица, подали молба през референтния месец (което може да включва и повторни молби), и лица, подали молба за убежище за първи път.

2.1. Успешни трансакции

„Успешна трансакция“ е трансакция, която е правилно обработена от централното звено, без отхвърляне поради проблем с валидиране на данните, грешки в пръстовите отпечатыци или недостатъчно добро качество¹¹.

През 2012 г. централното звено получи общо 411 236 успешни трансакции, което представлява намаление от 0,26 % спрямо 2011 г. (412 303). На пръв поглед това навежда на мисълта за забележителна стабилност в сравнение с различията в предходните години. Но данните за някои държави членки варират значително спрямо предходната година. Най-забележителен е случаят на Италия, за която трансакциите спаднаха от 96 685 през 2011 г. на 30 616 (-68,33 %) през 2012 г. Тази цифра е в много по-голямо съответствие с предходните години и отново подчертава въздействието на Арабската пролет от 2011 г., както върху броя на лицата, които търсят международна закрила, така и върху броя на незаконните мигранти, заловени да пресичат граница. В други случаи също бе отбелязан значителен спад, като в Латвия, Финландия и Малта. От друга страна до известна степен се увеличи броят на трансакциите в Германия, Швеция, България, Полша и Гърция. В Гърция бе отчетен най-висок процент на увеличение от 12 469 през

¹¹ Таблица 2 от приложението съдържа подробности за успешните трансакции по държави членки с разпределение по категории между 1 януари 2012 г. и 31 декември 2012 г.

2011 г. до 34 294 (175 %). Това значително увеличение се отнасяше до случаите от категория 2, които бяха отбелязали значителен спад през предходната година.

През 2012 г. броят на трансакциите, свързани с данни за лица, търсещи убежище (**категория 1**), леко се увеличи до 285 959, в сравнение с 275 857 (3,66 %) през 2011 г. и 215 463 през 2010 г.

Независимо от увеличението в Гърция, бе отбелязан общ спад по отношение на броя на лицата, заловени да преминават незаконно външната граница (**категория 2**) — от 57 693 през 2011 г. до 39 300 през 2012 г. (-31,88 %). Най-големите промени бяха отчетени в Гърция, както бе посочено по-горе, където този брой се повиши от едва 530 души през 2011 г. до 21 951 през 2012 г. (4042 %), в България — от 509 през 2011 г. до 1 518 през 2012 г. (198 %), Унгария — от 906 през 2011 г. до 260 през 2012 г. (-71,3 %) и Италия — от 50 555 през 2011 г. до 11 272 през 2012 г. (-77 %).

През 2011 г. 4 държави (Чешката република, Исландия, Латвия, Швеция) не изпратиха трансакции от категория 2, а други 9 държави членки изпратиха под 10 трансакции (Белгия, Швейцария, Дания, Естония, Ирландия, Литва, Люксембург, Португалия, Румъния). Както бе обяснено в доклада от 2009 г., разликата между броя данни от категория 2, изпратени на Евродак, и стойностите от други статистически източници относно броя на незаконните преминавания на границите на държавите членки, подчертана от статистиката на Евродак, се дължи на определението в член 8, параграф 1 от Регламента за Евродак¹². Този въпрос ще бъде изяснен в рамките на текущото преразглеждане на Регламента за Евродак.

Общият брой трансакции от **категория 3** (данни на лица, задържани да пребивават незаконно на територията на държава членка) се увеличи с 9,17 % до 85 976, в сравнение с броя от 78 753 през 2011 г. и 72 840 през 2010 г. Както и през предходните години, Ирландия беше единствената държава членка, която не изпрати нито една трансакция от категория 3.

Въпреки че търсенията по категория 3 не са задължителни по силата на Регламента за Евродак, Комисията насърчава държавите членки да използват тази възможност, преди да започнат процедура за връщане съгласно Директива 2008/115/ЕО на Европейския парламент и на Съвета от 16 декември 2008 г. относно общите стандарти и процедури, приложими в държавите членки за връщане на незаконно пребиваващи граждани на трети страни¹³. В случаите, споменати в Регламента за Евродак¹⁴, такова търсене би могло да помогне да се установи дали

¹² „Всяка държава членка, при спазване на гаранциите в Европейската конвенция за правата на човека и в Конвенцията на Организацията на обединените нации за правата на детето, взима незабавно отпечатъци от всички пръсти на всеки чужденец на възраст поне на 14 години, който при незаконно преминаване на сухопътната, морската или въздушната ѝ граница, идвайки от трета страна, е бил задържан от компетентните контролни органи и не е бил експулсиран.“

¹³ ОВ L 348, 24.12.2008 г.

¹⁴ Член 11 „(...)По правило следва да се провери дали даден чужденец не е подал молба за убежище в друга държава членка, когато: а) чужденецът заявява, че е подал молба за

гражданинът на трета държава е кандидатствал за убежище в друга държава членка, където той следва да бъде върнат в изпълнение на Регламента от Дъблин. През 2012 г. най-много трансакции от категория 3 бяха извършени от Германия (24 621, или 29 %), Нидерландия (11 172, или 13 %) и Обединеното кралство (10 279, или 12 %). Това съответства на тенденциите през 2010 г. и 2011 г.

2.2. „Положителни резултати“

2.2.1. Многократни молби за убежище (положителни резултати „категория 1 спрямо категория 1“)

От общо 285 959 молби за убежище, регистрирани в Евродак през 2012 г., 27,48 % са регистрирани като „многократни молби за убежище“ (т.е. втора или последваща молба), което означава, че в 78 591 случая пръстовите отпечатъци на същото лице вече са били регистрирани като трансакция от категория 1 в същата или в друга държава членка. През 2011 г. броят на тези случаи е бил 61 819 (22,4 %). Практиката на някои държави членки обаче да снемат пръстови отпечатъци при обратно приемане по Регламента от Дъблин води до изкривяване на статистическите данни относно многократните молби: повторното снемане и предаване на пръстовите отпечатъци на кандидата за убежище при пристигането му след трансфер по силата на Регламента от Дъблин погрешно посочва, че лицето е подало отново молба за убежище. Комисията възнамерява да разреши този проблем и в своето предложение за изменение на Регламента за Евродак е въвела изискването трансферите да не бъдат регистрирани като нови молби за убежище.

Таблица 3 от приложението представя за всяка държава членка броя на молбите, които съответстват на молби за убежище, регистрирани по-рано в друга („чужди положителни резултати“) или в същата държава членка („местни положителни резултати“)¹⁵.

През 2012 г. общо 34,4 % от всички многократни молби за убежище са били местни положителни резултати (спад от 38,6 % през 2011 г.). В

убежище, но не посочва държавата членка, в която я е подал; б) чужденецът не търси убежище, но се противопоставя да бъде върнат в своята страна по произхода, като твърди, че там се намира в опасност; или в) чужденецът се опитва да попречи на експулсирането си по друг начин, като отказва да сътрудничи за установяване на самоличността си, а именно като не представя никакъв документ за самоличност или като представя фалшиви документи за самоличност.“

15

Статистическите данни за местните положителни резултати, посочени в таблиците, могат да не съответстват непременно на положителните резултати, предадени от централното звено и регистрирани от държавите членки. Причината за това е, че държавите членки не винаги използват предвидената в член 4, параграф 4 възможност да поискат от централното звено да извърши търсене спрямо техните собствени данни, които вече се съхраняват в централната база данни. Същевременно обаче, дори ако държавите членки не използват тази възможност, централното звено е длъжно, по технически причини, винаги да извършва сравняване с всички данни (национални и чужди), съхранявани в централното звено. В тези конкретни случаи, дори да съществува съвпадение с националните данни, централното звено ще отговори, че няма положителен резултат, тъй като държавата членка не е поискала сравнение на предоставените данни със собствените ѝ данни.

редица държави членки (Белгия, България, Кипър, Чешката република, Испания, Гърция, Ирландия, Италия, Нидерландия, Полша и Обединеното кралство) тази стойност дори надхвърля 50 %. За Белгия от общо 14 883 молби местните положителни резултати са били 10 037 (или 67,4 %), а за Кипър от общо 148 молби местните положителни резултати са били 139 (или 93,9 %). Като посочат случаите, при които лице, което е кандидатствало за убежище в една държава члена, подава нова молба в същата държава членка, местните положителни резултати в действителност отразяват понятието за последваща молба по смисъла на член 32 от Директива 2005/85/ЕО на Съвета от 1 декември 2005 г. относно минимални норми относно процедурата за предоставяне или отнемане на статут на бежанец в държавите членки¹⁶.

Чуждите положителни резултати предоставят информация за вторичните движения в ЕС на лицата, търсещи убежище. Както и в предишни години статистиката потвърждава, че вторичните движения не следват непременно „логичните“ маршрути между съседни държави членки. Например Франция продължи да получава най-големия брой чужди положителни резултати от лица, търсещи убежище, които преди това са подали молба в Полша (2 498). В Германия и Швейцария бяха регистрирани голям брой лица, търсещи убежище, които преди това са подали молба в Швеция (съответно 2 567 и 1 050). Статистиката показва, както и през предходните години, че чуждите положителни резултати не представляват еднопосочно движение от държавите с външна сухопътна граница или от тези, разположени на Средиземно море, към по-северните държави членки. Въпреки това статистиката, която показва вторични движения към страните с външна сухопътна граница или към тези, разположени на Средиземно море, може до голяма степен да се обясни с практиката на някои държави членки да снемат пръстови отпечатъци след обратно приемане по Регламента от Дъблин.

2.2.2. Положителни резултати „категория 1 спрямо категория 2“

Тези положителни резултати показват маршрутите, следвани от лицата, които са влезли незаконно на териториите на държавите членки, преди да подадат молба за убежище. През 2012 г. повечето от положителните резултати са били за данни, изпратени от Гърция (8 097), Италия (7 171), Испания (1 385), Унгария (291) и България (134) (вж. таблица 5). Силно впечатление прави обаче фактът, че по отношение на България повечето от тези положителни резултати са всъщност местни положителни резултати (84,9 %). През 2011 г. 85,9 % от положителните резултати в Италия са били местни положителни резултати, но през 2012 г. този дял е намалял до 46 %.

Когато се сравняват данните за 2012 г. с тези за 2011 г., се наблюдава повишение от 21 % на 65,3 % в броя на случаите, в които лица, задържани във връзка с незаконно преминаване на граница, решават впоследствие да подадат молба за убежище. Това отразява увеличение в абсолютни стойности от 7 384 през 2011 г. на 17 319 през 2012 г.

¹⁶

ОВ L 326, 13.12.2005 г.

Мнозинството от лицата, които са влезли незаконно в ЕС през Италия и след това са продължили пътуването си, са отишли в Швейцария (2 978), Германия (1 359) или Швеция (881). Тези, които са продължили пътуването си, след като са влезли незаконно през Гърция, са отишли предимно в Германия (2 168), Швеция (1 612) или Австрия (1 216). От влезлите през Испания по-голямата част са отишли във Франция (410), Германия (284), Белгия (259) или Швейцария (242), а тези, които са продължили пътуването си, след като пръстовите им отпечатъци са били снети в Унгария, са отишли предимно към съседните страни Германия (61) или Австрия (59).

2.2.3. Положителни резултати „категория 3 спрямо категория 1“

Тези положителни резултати показват къде незаконните мигранти са подали най-напред молба за убежище, преди да отпътуват за друга държава членка. Трябва обаче да се има предвид, че изпращането на трансакция от категория 3 не е задължително и че не всички държави членки използват систематично възможността за такава проверка.

Наличните данни сочат, че лицата, задържани да пребивават незаконно в държава членка, различна от тази, в която са подали молба за убежище, в крайна сметка се насочват към една от малък брой държави членки, по-специално Германия (10 798, увеличение от 7 749 през 2011 г.), Нидерландия (3 742), Швейцария (3 682), Норвегия (2 382), Франция (2 165) и Австрия (2 111) (вж. таблица 7).

2.3. Забавяне на трансакциите

Понастоящем в Регламента за Евродак е предвиден единствено доста неопределен краен срок за предаването на пръстовите отпечатъци, което на практика може да породи значителни закъснения. Това е ключов въпрос, тъй като забавеното предаване може да доведе до резултати, които противоречат на принципите за отговорността, установени в Регламента от Дъблин. Въпросът с прекалените забавяния между снемането на пръстови отпечатъци и изпращането им до централното звено на Евродак бе посочен в предишните годишни доклади и подчертан в доклада за оценката като проблем в изпълнението.

През 2012 г., както и през 2011 г., средното забавяне в предаването, т.е. времето между снемането на отпечатъците и изпращането им към централното звено на Евродак, беше относително кратко. Повечето от държавите членки и асоциираните страни закъсняват с предаването на пръстовите отпечатъци към централното звено на Евродак между 0 и 4 дни. Изключения от тази средна стойност бяха отбелязани за следните държави членки: Кипър САТ-2 (15,00), Финландия САТ-1 (10,16); Гърция САТ-1 (5,00) и САТ-2 (10,43); Обединеното кралство САТ-2 (6,01); Германия САТ-1 (5,19), Испания АТ-1 (4,41). Комисията трябва да подчертае, че забавеното предаване може да доведе до неправилно определяне на държава членка при два различни сценария, представени

в предишните годишни доклади: „грешни положителни резултати“¹⁷ и „пропуснати положителни резултати“¹⁸.

Общият брой на положителните резултати, пропуснати поради забавяне в предаването на пръстовите отпечатъци, се удвои от 9 през 2011 г. на 18 през 2012 г., но следва да се отбележи, че това все още е значително по-добър резултат в сравнение с 2010 г. (362). От 18-те пропуснати положителни резултати през 2012 г. 12 се дължат на Гърция, 4 на Испания и 2 на Словакия.

Броят на грешните положителни резултати намаля от 89 през 2011 г. до 65 до 2012 г. От тях 13 бяха от Финландия и 10 от Белгия. Броят на такива резултати от Дания, който през 2011 г. беше 28, през 2012 г. намаля на 7. Комисията продължава да приканва държавите членки да полагат всички необходими усилия, за да изпращат незабавно своите данни в съответствие с членове 4 и 8 от Регламента за Евродак. В предложението за преработена версия на Регламента за Евродак Комисията включи нови крайни срокове за предаване на данните, като целта е да бъде решен въпросът със забавянето на предаване на данните.

2.4. Качество на трансакциите

През 2012 г. средният процент на отхвърлените трансакции¹⁹ за всички държави членки и асоциирани страни леко се увеличи до 6,63 % в сравнение с 5,87 % през 2011 г. Следните държави членки имаха процент на отхвърляне от 10 % или повече: Естония (22,4 %), Франция (10,51 %), Ирландия (18,28 %), Лихтенщайн (13,7 %), Малта (30,47 %), Португалия (19,37 %) и Обединеното кралство (11,28 %). Като цяло 9 държави членки имаха процент на отхвърляне над средната стойност.

¹⁷ При сценария на така наречените „грешни положителни резултати“ гражданин на трета държава подава молба за убежище в държава членка (А), чиито органи вземат неговите пръстови отпечатъци. Докато се чака тези отпечатъци да бъдат предадени на централното звено (трансакция от категория 1), същото лице може да отиде в друга държава-членка (Б) и да поиска отново убежище. Ако държавата членка Б изпрати пръстовите отпечатъци първа, изпратените от държавата членка А отпечатъци ще бъдат регистрирани в централната база данни по-късно от тези, изпратени от държавата членка Б, и това ще доведе до положителен резултат от данните от държавата членка Б спрямо данните, изпратени от държавата членка А. По този начин държавата членка Б ще бъде определена като компетентна държава, вместо държавата членка А, където е била подадена първата молба за убежище.

¹⁸ При сценария с така наречените „пропуснати положителни резултати“ гражданин на трета държава е задържан във връзка с незаконно преминаване на граница и органите на държавата членка А, в която той е влязъл, снемат неговите пръстови отпечатъци. Докато тези отпечатъци все още не са предадени на централното звено (трансакция от категория 2), същото лице може да отиде в друга държава членка (Б) и да подаде молба за убежище. В този случай органите на държавата членка (Б) снемат неговите пръстови отпечатъци. Ако държавата членка (Б) изпрати отпечатъците (трансакция от категория 1) първа, централното звено ще регистрира първо трансакцията от категория 1 и държавата членка (Б) ще разгледа молбата вместо държавата членка А. Когато по-късно пристигне трансакция от категория 2, положителният резултат ще бъде пропуснат, тъй като данните от категория 2 не могат да бъдат търсени.

¹⁹ Една трансакция може да бъде отхвърлена поради проблем с валидирането на данните, грешки в пръстовите отпечатъци или недостатъчно добро качество (вж. също раздел 2.1. *ibid*).

Процентът на отхвърляне не се дължеше от технологията или слабости в системата. Причините за този процент на отхвърляне са преди всичко свързани с ниското качество на изображенията на пръстови отпечатащи, предадени от държавите членки, човешка грешка или грешната конфигурация на оборудването на изпращащата държава членка. От друга страна, в някои случаи тези данни включват няколко опита за изпращане на същите отпечатащи, след като те са били отхвърлени от системата поради качеството си. При все че отчита факта, че някои забавяния може да са причинени от временна невъзможност за снемане на пръстови отпечатащи (увредени върхове на пръстите или здравословно състояние, което не позволява своевременното снемане на отпечатащи), Комисията подчертава отново проблема с като цяло високия процент на отхвърляне, вече изтъкнат в предишните годишни доклади, и призовава държавите членки да осигурят подходящо обучение на националните оператори на Евродак и да конфигурират правилно оборудването си, така че да се намали процентът на отхвърляне.

3. ЗАКЛЮЧЕНИЯ

През 2012 г. централното звено на Евродак постигна добри резултати по отношение на скоростта, резултатите, сигурността и разходната ефективност на работата.

През същата година общият обем на трансакциите спадна с 0,26 % до 411 236. Трансакциите от категория 1 се увеличиха с 3,66 % до 285 959, тези от категория 2 намаляха с 31,88 % до 39 300 (независимо от значителното нарастване в Гърция с 4042 % до 21 951 трансакции), а трансакциите от категория 3 се увеличиха с 9,17 % до 85 976.

През 2012 г. средният процент на отхвърлените трансакции за всички държави членки се увеличи до 6,63 % в сравнение с 5,87 % през 2011 г.

Бе отбелязано допълнително общо подобрене по отношение на забавянето при предаване на данни към централното звено на Евродак, но все още може да бъде постигнато повече.

ПРИЛОЖЕНИЕ

Таблица 1: Централно звено на Евродак, съдържание на базата данни към 31.12.2012 г.

	Категория 1	Категория 2	Блокирани Категория 1
AT	125.192	235	8.475
BE	155.203	8	3.584
BG	4.720	1.796	12
CH	66.087	2	4.207
CY	29.445	18	0
CZ	14.455	0	371
DE	297.966	61	19.533
DK	17.629	0	0
EE	204	1	31
ES	34.672	7.363	545
FI	24.455	29	758
FR	358.241	738	0
GR	114.615	21.329	0
HU	16.998	954	302
IE	26.880	5	1.671
IS	381	2	0
IT	177.342	61.776	2.502
LI	50	0	0
LT	1.864	5	47
LU	8.134	2	17
LV	620	0	0
MT	5.924	6	1
NL	87.154	25	5.012
NO	80.713	17	8
PL	44.056	23	441
PT	1.373	1	37
RO	7.317	46	410
SE	201.864	0	5.821
SI	3.599	57	31
SK	15.878	43	1
UK	277.619	478	32.747
	2.200.650	95.020	86.564

Общо
2.295.670

Таблица 2: Успешни трансакции към централното звено на Евродак през 2012 г.**Успешни трансакции към централното звено на Евродак през 2012 г.**

	Категория 1	Категория 2	Категория 3	ОБЩО
AT	13,407	112	4,282	17,801
BE	21,075	6	6,998	28,079
BG	1,078	1,518	831	3,427
CH	22,941	2	8,517	31,460
CY	1,297	8	99	1,404
CZ	542	0	1,145	1,687
DE	51,920	68	24,621	76,609
DK	5,095	1	1,214	6,310
EE	58	1	30	89
ES	1,793	3,225	291	5,309
FI	2,667	37	91	2,795
FR	40,614	440	4,435	45,489
GR	12,319	21,951	24	34,294
HU	1,108	260	1,436	2,804
IE	826	5	0	831
IS	73	0	69	142
IT	18,668	11,272	676	30,616
LI	49	0	1	50
LT	488	5	118	611
LU	1,417	2	171	1,590
LV	166	0	14	180
MT	1,118	12	40	1,170
NL	10,509	21	11,172	21,702
NO	8,263	18	4,094	12,375
PL	6,749	18	4,066	10,833
PT	241	1	53	295
RO	2,408	9	220	2,637
SE	33,986	0	163	34,149
SI	216	26	221	463
SK	583	47	605	1,235
UK	24,285	235	10,279	34,799
ОБЩО	285,959	39,300	85,976	411,235

Таблица 3: Разпределение на положителните резултати — „категория 1 спрямо категория 1“ през 2012 г.
Категория 1 спрямо Категория 1 от 1/1/2012 г. 00:00:00 до 31/12/2012 г. 23:59:59

Пол. резултати страна Изпращача	Общо																												Общо местни	Общо				
	AT	BE	BG	CH	CY	CZ	DE	DK	EE	ES	FI	FR	GR	HU	IE	IS	IT	LI	LT	LU	LV	MT	NL	NO	PL	PT	RO	SE			SI	SK	UK	
AT	2098	184	32	626	19	55	336	57	0	35	31	142	586	366	8	0	256	2	27	18	6	5	139	111	789	5	794	192	10	188	100	2098	7217	
BE	275	10037	12	280	16	17	583	58	2	111	35	354	366	165	18	0	345	0	33	78	9	10	551	144	645	11	47	363	23	51	244	10037	14883	
BG	11	3	221	10	2	0	8	1	0	3	5	1	14	0	0	0	1	0	1	0	0	0	0	9	1	0	4	16	0	1	5	221	317	
CH	1023	627	20	2747	18	19	1216	164	3	317	114	601	397	168	19	9	3911	12	71	167	27	69	447	387	375	40	126	1050	55	116	164	2747	14479	
CY	2	0	0	0	139	0	2	0	0	0	0	1	0	0	0	0	0	0	0	0	0	0	0	0	0	0	1	0	0	3	139	148		
CZ	20	20	3	18	1	256	13	0	0	0	2	13	1	1	1	0	1	0	0	2	0	0	19	10	21	0	1	18	0	3	4	256	428	
DE	1036	1751	60	1892	39	46	5281	237	5	180	145	893	1059	461	19	0	1351	5	172	291	39	77	773	437	1916	10	131	2567	54	139	227	5281	21293	
DK	182	146	10	328	6	12	394	534	2	29	160	79	167	51	11	4	637	0	15	24	13	20	280	526	239	2	53	1442	6	17	53	534	5442	
EE	1	3	0	0	1	0	4	1	4	0	5	1	1	0	0	0	0	0	12	0	3	0	2	2	6	0	0	9	0	0	0	4	55	
ES	25	107	0	82	1	4	29	10	0	222	5	44	10	8	0	0	11	0	2	6	0	1	42	29	2	6	3	55	1	4	12	222	721	
FI	25	53	8	84	10	1	87	78	4	11	407	39	104	9	2	1	131	0	6	3	2	5	83	218	22	0	12	521	1	4	30	407	1961	
FR	567	1008	18	526	27	54	618	94	6	237	74	1641	563	187	20	1	884	0	59	61	49	27	467	262	2498	34	63	485	32	103	260	1641	10925	
GR	35	12	24	11	12	0	41	1	0	5	2	13	733	14	5	0	16	0	2	1	0	0	21	17	9	0	20	19	1	10	34	733	1058	
HU	167	20	10	43	0	5	30	6	0	1	9	20	89	336	0	0	10	1	0	0	0	0	18	11	1	0	33	35	1	10	16	336	872	
IE	17	6	0	2	1	1	4	3	0	0	4	6	7	4	158	1	9	0	0	0	0	0	6	2	0	0	2	5	1	0	44	158	283	
IS	1	1	0	2	0	2	1	7	0	0	3	3	1	0	2	10	9	0	0	0	0	0	6	18	0	1	0	17	0	0	7	10	91	
IT	658	450	4	852	12	13	280	137	2	41	80	142	465	111	4	1	5526	2	2	7	3	185	229	572	10	3	117	277	33	39	301	5526	10558	
LI	12	15	0	21	0	12	13	3	0	1	1	3	0	3	0	0	3	0	0	9	0	0	11	7	13	1	0	5	0	2	0	0	135	
LT	56	19	0	29	0	0	59	3	1	0	8	22	7	5	3	0	0	0	0	0	0	0	17	1	5	0	33	8	61	0	6	28	17	387
LU	27	202	0	110	0	1	97	10	0	16	18	36	4	4	2	0	41	1	1	39	1	1	57	25	5	0	1	71	2	4	16	39	792	
LV	23	2	0	8	0	0	20	0	0	0	6	8	0	0	0	0	1	0	9	0	8	0	16	1	32	0	2	20	0	1	1	8	158	
MT	0	1	0	1	3	0	0	1	0	0	0	3	5	0	0	0	2	0	0	0	0	0	3	0	0	0	0	2	0	0	0	3	21	
NL	202	759	13	270	3	22	461	119	2	55	78	217	171	74	12	2	329	8	30	33	6	20	4779	193	510	6	11	412	11	32	153	4779	8993	
NO	203	105	11	375	9	17	232	180	6	58	88	70	192	34	8	2	621	1	24	19	25	55	161	553	105	4	12	968	12	22	97	553	4269	
PL	329	120	1	80	6	34	164	24	0	5	19	145	23	16	3	0	8	0	28	3	10	1	89	59	1365	1	6	113	0	40	3	1365	2695	
PT	4	2	0	4	0	0	8	2	0	1	2	2	2	0	2	0	2	0	0	0	0	0	4	6	1	4	2	6	1	0	3	4	58	
RO	22	12	21	11	2	0	18	0	0	1	3	6	147	39	1	0	2	0	0	2	0	0	5	10	0	0	113	10	0	0	27	113	452	
SE	497	475	34	800	61	32	1267	854	20	156	629	280	554	166	37	7	2462	2	94	60	75	248	893	1675	387	1	46	5215	33	140	269	5215	17469	
SI	19	8	3	9	1	0	11	2	0	0	0	5	15	8	1	0	10	0	0	1	0	0	4	8	1	0	20	9	6	0	1	6	142	
SK	114	17	3	40	2	13	29	0	0	0	8	9	2	10	1	0	1	0	1	2	1	0	13	8	5	0	30	10	3	307	4	307	633	
UK	112	243	6	105	20	16	161	33	0	19	23	182	308	44	183	3	369	0	5	4	1	15	150	115	7	4	21	115	5	26	2533	2533	4828	
Общо	7763	16408	514	9366	411	632	11467	2619	57	1504	1964	4980	5994	2284	520	41	16949	34	611	831	283	742	9298	5423	9026	133	1676	14056	293	1269	4615	45292	131763	

Таблица 4: Разпределение на положителните резултати — „категория 1 спрямо категория 2“ през 2012 г.
Категория 1 спрямо Категория 2 от 1/1/2012 г. 00:00:00 до 31/12/2012 г. 23:59:59

Пол. резултати страш. Изпращаща	Общо																												Общо местни	Общо			
	AT	BE	BG	CH	CY	CZ	DE	DK	EE	ES	FI	FR	GR	HU	IE	IS	IT	LI	LT	LU	LV	MT	NL	NO	PL	PT	RO	SE			SI	SK	UK
AT	46	0	20	0	0	0	0	0	31	0	2	1216	59	0	0	211	0	0	0	0	0	2	0	0	0	5	0	1	3	1	46	1597	
BE	1	2	4	0	0	0	0	0	259	0	16	583	24	0	0	264	0	0	0	0	0	0	0	0	0	0	7	1	4	2	1165		
BG	0	0	754	0	0	0	0	0	1	0	0	11	0	0	0	0	0	0	0	0	0	0	0	0	0	0	0	0	0	754	766		
CH	3	0	5	1	0	0	0	0	242	0	8	511	23	0	0	2978	0	1	0	0	0	2	0	0	0	1	1	5	1	0	1	3782	
CY	0	0	0	0	1	0	0	0	0	0	0	1	0	0	0	0	0	0	0	0	0	0	0	0	0	0	0	0	0	0	1	2	
CZ	0	0	0	0	0	0	0	0	0	0	1	1	0	0	0	0	0	0	0	0	0	0	0	0	0	0	0	0	0	0	0	0	2
DE	8	1	38	0	0	0	38	0	284	0	33	2168	61	0	0	1359	0	1	0	0	0	3	0	0	0	1	0	3	1	0	38	3999	
DK	1	0	0	0	0	0	0	0	4	0	0	153	13	0	0	324	0	0	0	0	0	0	0	0	0	1	0	0	1	3	0	500	
EE	0	0	0	0	0	0	0	0	1	0	0	0	0	0	0	0	0	0	0	0	0	0	0	0	0	0	0	0	0	0	1	1	
ES	1	0	0	0	0	0	0	0	412	0	4	2	1	0	0	1	0	0	0	0	0	0	0	0	0	0	0	0	0	0	412	421	
FI	0	0	3	0	0	0	0	0	1	28	0	59	3	0	0	40	0	0	0	0	0	0	0	0	0	0	0	0	0	0	28	134	
FR	4	0	6	1	0	0	0	0	410	0	212	159	21	0	0	397	0	1	0	0	0	0	0	0	0	0	0	0	4	2	212	1217	
GR	0	0	9	0	0	0	0	0	2	0	0	1382	5	0	0	16	0	0	0	0	0	0	0	0	0	0	0	0	0	0	1382	1414	
HU	1	0	1	0	0	0	0	0	0	0	0	128	89	0	0	0	0	0	0	0	0	0	0	0	0	1	0	0	0	0	89	220	
IE	0	0	0	0	0	0	0	0	0	0	0	5	0	1	0	0	0	0	0	0	0	0	0	0	0	0	0	0	0	0	1	6	
IS	0	0	0	0	0	0	0	0	0	0	0	0	0	0	0	0	0	0	0	0	0	0	0	0	0	0	0	0	0	0	0	0	0
IT	5	0	3	0	0	0	0	0	25	0	2	279	24	0	0	6111	0	0	0	0	1	0	0	0	0	3	0	2	0	0	6111	6455	
LI	0	0	0	0	0	0	0	0	0	0	0	0	0	0	0	0	0	0	0	0	0	0	0	0	0	0	0	0	0	0	0	0	0
LT	0	0	0	0	0	0	0	0	0	0	0	0	0	0	0	0	0	2	0	0	0	0	0	0	0	0	0	0	0	0	2	2	
LU	1	0	0	0	0	0	0	0	7	0	0	3	0	0	0	24	0	0	2	0	0	0	0	0	0	0	0	0	1	0	2	38	
LV	0	0	0	0	0	0	0	0	0	0	0	3	0	0	0	0	0	0	0	0	0	0	0	0	0	0	0	0	1	0	0	4	
MT	0	0	0	0	0	0	0	0	0	0	0	0	0	0	0	1	0	0	0	0	0	0	0	0	0	0	0	0	0	0	0	1	
NL	1	0	8	0	0	0	0	0	76	0	10	199	3	0	0	110	0	0	0	0	0	11	0	0	0	0	0	1	0	1	11	420	
NO	0	0	3	0	0	0	0	0	12	2	8	392	9	0	0	348	0	0	0	0	0	2	3	0	0	0	0	2	2	0	3	783	
PL	0	0	1	0	0	0	0	0	0	0	0	4	3	0	0	3	0	1	0	0	0	0	0	2	0	0	0	0	0	0	2	14	
PT	0	0	0	0	0	0	0	0	1	0	2	0	0	0	0	1	0	0	0	0	0	0	0	0	0	0	0	0	0	0	0	0	4
RO	0	0	9	0	0	0	0	0	3	0	0	348	11	0	0	6	0	0	0	0	0	0	0	0	0	3	0	0	0	3	380		
SE	1	0	16	0	0	0	1	0	25	0	22	1612	20	0	0	881	0	1	0	0	0	0	0	3	0	1	0	1	2	0	0	2586	
SI	0	0	1	0	0	0	0	0	0	0	0	21	3	0	0	1	0	0	0	0	0	0	0	0	0	0	6	0	0	6	32		
SK	0	0	2	0	0	0	0	0	0	0	0	10	0	0	0	1	0	0	0	0	0	0	0	0	0	1	0	0	36	0	36	50	
UK	1	0	5	0	0	0	0	0	2	0	15	229	8	0	0	205	0	0	0	0	0	0	0	0	0	1	0	1	0	39	39	506	
Общо	74	3	888	2	1	0	39	0	1797	30	335	9479	380	1	0	13282	0	7	2	0	1	20	3	5	0	18	1	29	53	50	9182	26501	

Таблица 5: Положителни резултати от Категория 1 спрямо данни от Категория 2

	Общо	Местни	Чужди пол. резултати (Общо местни)	% Местни
AT	74	46	28	62,16
BE	3	2	1	66,67
BG	888	754	134	84,91
CH	2	1	1	50,00
CY	1	1	0	100,00
CZ	0	0	0	
DE	39	38	1	97,44
DK	0	0	0	
EE	1	1	0	100,00
ES	1797	412	1385	22,93
FI	30	28	2	93,33
FR	335	212	123	63,28
GR	9479	1382	8097	14,58
HU	380	89	291	23,42
IE	1	1	0	100,00
IS	0	0	0	
IT	13282	6111	7171	46,01
LI	0	0	0	
LT	7	2	5	28,57
LU	2	2	0	100,00
LV	0	0	0	
MT	1	0	1	0,00
NL	20	11	9	55,00
NO	3	3	0	100,00
PL	5	2	3	40,00
PT	0	0	0	
RO	18	3	15	16,67
SE	1	0	1	0,00
SI	29	6	23	20,69
SK	53	36	17	67,92
UK	50	39	11	78,00

Таблица 6: Разпределение на положителните резултати — „категория 3 спрямо категория 1“ през 2012 г.

Категория 3 спрямо Категория 1 от 1/1/2012 г. 00:00:00 до 31/12/2012 г. 23:59:59

Пол. резултати страни Изпращача	Общо местни																												Общо				
	AT	BE	BG	CH	CY	CZ	DE	DK	EE	ES	FI	FR	GR	HU	IE	IS	IT	LI	LT	LU	LV	MT	NL	NO	PL	PT	RO	SE		SI	SK	UK	
AT	1544	54	9	347	9	5	147	34	0	24	12	74	143	216	2	0	256	0	11	2	3	2	39	57	228	3	209	60	18	116	31	1544	3655
BE	136	2367	3	216	4	6	249	46	0	30	27	238	73	45	14	1	187	0	5	28	1	2	178	80	37	6	26	115	14	30	179	2367	4343
BG	4	9	96	4	6	0	7	0	0	4	2	1	40	0	0	0	2	0	1	0	0	0	4	6	0	1	3	2	1	1	8	96	202
CH	439	161	7	3685	2	21	457	61	2	109	45	354	84	51	6	1	976	2	26	42	7	12	124	152	93	13	43	224	18	51	99	3685	7367
CY	0	0	0	0	30	0	0	0	0	0	0	0	0	0	0	0	0	0	0	0	0	0	0	0	0	0	0	0	0	0	0	30	30
CZ	57	3	0	17	2	131	28	1	1	0	1	19	6	8	0	0	13	0	4	0	0	0	5	5	46	0	17	18	1	33	0	131	416
DE	981	958	39	1411	12	64	1709	338	4	148	140	779	539	271	11	6	1445	1	71	85	10	40	588	506	769	12	121	1054	29	117	249	1709	12507
DK	37	18	3	46	0	4	62	163	1	22	19	13	14	12	0	1	87	0	1	3	1	2	20	88	2	1	1	465	1	1	24	163	1112
EE	2	0	0	1	0	0	3	2	0	0	9	3	2	0	0	0	0	0	11	0	3	0	4	6	2	0	0	16	0	0	0	0	64
ES	4	16	0	11	0	0	10	2	0	24	5	6	2	3	3	0	6	0	0	2	0	0	2	3	0	2	0	8	1	3	2	24	115
FI	2	2	0	6	0	0	12	2	0	3	24	4	0	0	0	0	7	0	0	0	0	0	1	16	1	0	0	35	0	1	2	24	118
FR	111	194	3	184	4	9	136	37	0	38	19	293	168	33	13	0	527	0	6	11	3	8	92	67	30	4	28	79	8	20	333	293	2458
GR	0	0	0	0	0	0	0	0	0	0	0	0	18	0	0	0	0	0	0	0	0	0	0	0	0	0	0	0	0	0	1	18	19
HU	184	40	9	49	1	10	45	6	0	1	6	45	53	309	0	0	14	1	0	2	0	0	15	11	0	0	40	38	3	11	13	309	906
IE	0	0	0	0	0	0	0	0	0	0	0	0	0	0	0	0	0	0	0	0	0	0	0	0	0	0	0	0	0	0	0	0	0
IS	0	0	0	1	0	0	1	0	0	1	4	0	2	0	0	2	8	0	0	0	0	0	2	9	2	0	0	3	1	0	1	2	37
IT	19	2	0	63	0	0	5	1	0	1	2	11	6	0	0	0	166	0	0	0	0	2	5	2	2	0	1	3	2	4	0	166	297
LI	0	0	0	0	0	0	0	0	0	0	0	0	0	0	0	0	0	0	0	0	0	0	0	0	0	0	0	0	0	0	0	0	0
LT	12	5	0	9	0	1	12	0	0	0	0	1	1	4	1	0	0	0	6	0	4	0	6	1	14	0	1	2	1	1	0	6	82
LU	16	27	0	24	0	0	19	7	0	0	3	27	0	2	0	0	1	0	0	36	0	0	17	8	1	0	1	22	0	1	1	36	213
LV	3	0	0	2	0	0	1	0	0	0	3	0	0	1	2	0	0	0	3	0	3	0	1	0	2	0	0	3	0	2	0	3	26
MT	0	0	0	1	0	0	0	0	0	0	0	2	0	0	0	0	6	0	0	0	0	0	0	0	0	0	0	0	0	0	1	0	10
NL	227	680	9	226	8	31	466	119	0	53	53	340	98	52	7	2	357	3	17	39	6	19	2891	186	152	6	15	361	12	30	168	2891	6633
NO	167	57	8	335	4	8	166	173	4	69	64	56	66	18	7	4	466	0	7	11	6	8	38	1410	9	1	10	539	7	5	69	1410	3792
PL	100	111	1	34	5	39	229	15	0	9	3	322	96	47	5	0	58	0	7	4	1	0	18	45	532	1	13	78	0	42	23	532	1838
PT	6	3	0	5	0	0	6	0	0	1	0	4	1	3	1	0	2	0	0	0	0	0	5	1	0	2	0	2	1	0	1	2	44
RO	9	4	6	2	0	1	5	1	0	0	0	1	7	1	0	0	0	0	0	0	0	0	2	1	0	0	152	0	0	1	4	152	197
SE	6	4	1	10	0	0	14	20	0	2	1	5	3	2	1	0	14	0	1	1	2	0	2	22	1	0	1	73	0	0	6	73	192
SI	18	12	3	16	3	0	14	3	0	1	1	7	13	7	0	0	11	0	0	0	0	0	10	10	0	1	17	7	36	0	5	36	195
SK	37	7	3	5	0	13	13	0	0	0	3	3	2	5	0	0	0	0	0	1	1	0	5	1	3	0	24	3	2	47	5	47	183
UK	49	52	0	13	5	12	151	6	0	2	2	65	28	49	123	0	85	0	1	0	0	0	25	13	6	0	6	21	2	28	770	770	1514
Общо	4170	4786	200	6723	95	355	3967	1037	12	542	448	2673	1465	1139	196	17	4694	7	178	267	51	95	4099	2706	1932	53	729	3231	158	545	1995	16519	48565

Таблица 7: Категория 3 спрямо Категория 1 (потоци лица, задържани при незаконно пребиваване в държава членка, различна от държавата членка, в която са подали молба за убежище

	Местни	Общо	Общо местни
AT	1544	3655	2111
BE	2367	4343	1976
BG	96	202	106
CH	3685	7367	3682
CY	30	30	0
CZ	131	416	285
DE	1709	12507	10798
DK	163	1112	949
EE	0	64	64
ES	24	115	91
FI	24	118	94
FR	293	2458	2165
GR	18	19	1
HU	309	906	597
IE	0	0	0
IS	2	37	35
IT	166	297	131
LI	0	0	0
LT	6	82	76
LU	36	213	177
LV	3	26	23
MT	0	10	10
NL	2891	6633	3742
NO	1410	3792	2382
PL	532	1838	1306
PT	2	44	42
RO	152	197	45
SE	73	192	119
SI	36	195	159
SK	47	183	136
UK	770	1514	744
Общо	16519	48565	32046

Таблица 8: Отхвърлени трансакции, процент през 2012 г.



Таблица 9: Среден период от време между датата на снемане на пръстовите отпечатъци и тяхното изпращане на централното звено на Евродак през 2012 г.

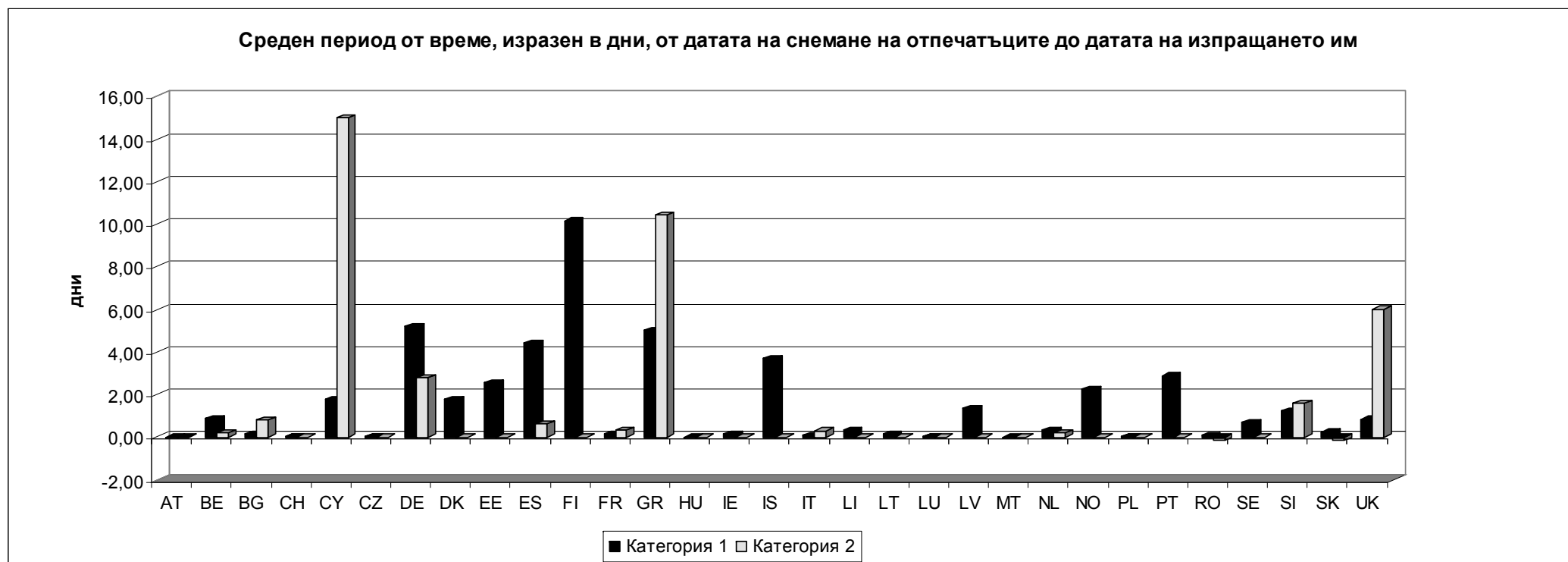


Таблица 10: Грешни положителни резултати „категория 1 спрямо категория 1“ през 2012 г.

	AT	CH	DE	DK	FI	FR	GR	HU	IT	LV	NL	NO	PL	RO	SE	SK	UK	Общо
AT	0	0	0	0	0	0	0	0	0	0	0	0	0	0	0	2	0	2
BE	0	0	3	0	1	2	0	0	1	0	2	0	0	0	1	0	0	10
DE	1	1	0	0	0	0	0	2	0	0	0	1	2	0	1	0	1	9
DK	0	1	0	0	0	0	0	0	0	0	0	2	0	0	4	0	0	7
ES	0	1	1	0	0	0	0	0	0	0	0	0	0	0	0	0	0	2
FI	0	1	1	1	0	0	1	0	0	0	0	1	0	1	7	0	0	13
GR	1	0	0	0	0	0	0	0	0	0	0	0	0	0	0	0	0	1
LI	1	0	0	0	0	0	0	0	0	0	0	0	0	0	0	0	0	1
LT	0	0	0	0	0	0	0	0	0	0	0	0	2	0	0	0	0	2
LV	0	0	0	0	0	0	0	0	0	0	0	0	0	0	2	0	0	2
NL	0	2	1	0	0	1	0	0	0	0	0	1	0	0	1	0	0	6
NO	0	0	0	0	0	0	0	0	0	1	0	0	0	0	3	0	0	4
SE	0	0	3	2	0	0	0	0	0	0	0	1	0	0	0	0	0	6
Общо	3	6	9	3	1	3	1	2	1	1	2	6	4	1	19	2	1	65

Таблица 11: Разпределение на положителните резултати от категория 1/категория 2, пропуснати поради забавяне на изпращането на данните от категория 2, през 2012 г.

	DE	FR	NL	SE	UK	Общо
ES	0	4	0	0	0	4
GR	8	0	2	0	2	12
SK	0	0	0	2	0	2
Общо	8	4	2	2	2	18

Таблица 12: Разпределение на положителните резултати спрямо случаите на блокиране (чл. 12 от Регламент (ЕО) № 2725/2000) през 2012 г.

	AT	BE	CH	CZ	DE	EE	ES	FI	HU	IE	IT	LT	NL	PL	PT	RO	SE	SI	UK	Общо
AT	21	4	0	0	1	0	0	0	8	0	0	0	0	2	0	1	0	0	2	39
BE	1	0	0	0	0	0	2	0	0	0	5	5	2	15	0	0	0	0	4	34
CH	0	0	26	2	1	0	4	0	1	0	31	0	0	2	0	1	0	0	1	69
DE	8	2	2	2	14	0	0	0	3	0	56	0	1	12	0	7	0	1	2	110
DK	0	0	2	0	0	0	1	0	2	0	26	0	0	1	0	30	1	0	1	64
ES	0	0	0	0	0	0	3	1	0	0	0	0	0	0	0	0	0	0	0	4
FI	0	0	0	0	0	0	0	0	0	0	6	0	0	0	0	2	0	0	1	9
FR	5	1	3	0	0	1	0	0	4	0	21	0	0	13	0	2	0	0	10	60
HU	0	0	0	0	0	0	0	0	5	0	0	0	0	0	0	0	0	0	0	5
IT	1	0	0	0	0	0	0	0	0	0	5	0	0	0	0	0	0	0	1	7
LT	1	0	0	0	0	0	0	0	0	0	0	0	0	0	0	0	0	0	0	1
LU	0	1	0	0	0	0	0	0	0	0	0	0	0	0	0	0	0	0	0	1
NL	0	0	0	0	3	0	0	0	2	0	17	0	10	5	0	0	3	0	4	44
NO	0	0	1	0	2	0	1	0	0	0	25	0	0	1	1	5	0	0	5	41
PL	4	0	0	0	0	0	0	0	0	0	1	0	0	0	0	1	0	0	0	6
PT	0	0	0	0	0	0	0	0	0	0	0	0	0	0	0	2	0	0	0	2
RO	0	0	0	0	0	0	0	0	0	0	0	0	1	0	0	0	0	0	0	1
SE	3	0	3	1	5	1	5	0	4	0	75	0	0	1	0	9	0	0	3	110
SK	1	0	0	0	0	0	0	0	0	0	0	0	0	0	0	0	0	0	0	1
UK	0	0	0	2	0	0	0	0	1	1	11	1	0	0	0	3	0	0	19	38
Общо	45	8	37	7	26	2	16	1	30	1	279	6	14	52	1	63	4	1	53	646

Таблица 13: Брой „специални търсения“ от категория 9 по държави членки през 2012 г.

	ЯНУАРИ	ФЕВР	МАРТ	АПРИЛ	МАЙ	ЮНИ	ЮЛИ	АВГУСТ	СЕПТ	ОКТ	НОЕМВРИ	ДЕК	Общо
BE	2	4											6
CH			2		4	1		1	2				10
EE						6	2						8
ES	5	1		3	2	1	3			1		3	19
FR			1	2		6	2	7	15	8	6	4	51
LI	3			3	1	7			2				16
UK				1									1
	10	5	3	9	7	21	7	8	19	9	6	7	111