

**ET**

**ET**

**ET**



EUROOPA ÜHENDUSTE KOMISJON

Brüssel 18.11.2008  
KOM(2008) 765 lõplik

**KOMISJONI TEATIS EUROOPA PARLAMENDILE, NÕUKOGULE, EUROOPA  
MAJANDUS- JA SOTSIAALKOMITEELE NING REGIOONIDE KOMITEELE**

**Töötajate vaba liikumise mõju ELi laienemise taustal**

**2005. aasta ühinemislepingus sätestatud üleminekusätete esimest etappi  
(1. jaanuar 2007 – 31. detsember 2008) käsitlev aruanne, mis on esitatud vastavalt  
2003. aasta ühinemislepingus sätestatud üleminekusätetele**

## 1. SISSEJUHATUS

### 1.1. Aruande eesmärk

Käesoleval aruandel on kaks eesmärki:

- nõukogu võtab aruande aluseks, kui ta kontrollib töötajate vaba liikumise üleminekusätete toimimist kahe esimese aasta jooksul kooskõlas Bulgaaria ja Rumeenia 2005. aasta ühinemislepingu VI ja VII lisa lõikega 3, ning
- aruande alusel kontrollib nõukogu täiendavalt<sup>1</sup> 2003. aasta ühinemislepingu üleminekusätete toimimist kooskõlas V, VI, VIII, IX, XII, XIII ja XIV lisa lõikega 4, lähtudes 10. septembril 2008 esitatud Tšehhi, Eesti, Läti, Leedu, Poola, Sloveenia ja Slovakkia taotlusest ning 29. septembril 2008 esitatud Ungari taotlusest<sup>2</sup>.

Aruandes võetakse kokku 2008. aasta Euroopa tööhõivet käsitlevas aruandes esitatud statistilised andmed ja analüüs. Euroopa tööhõivet käsitlevast aruandest võib leida ka üksikasjalikumaid viiteid, sealhulgas viiteid käesolevas aruandes kasutatud teadusuuringutele<sup>3</sup>.

### 1.2. Töötajate vaba liikumine kui üks põhivabadusi

Isikute vaba liikumine on üks EÜ õigusega tagatud põhivabadustest. See hõlmab ELi kodanike õigust liikuda vabalt muusse ELi liikmesriiki tööle ning asuda sinna koos oma pereliikmetega elama<sup>4</sup>. Töötajate vaba liikumise õigus takistab liikmesriikidel tööhõivega seotud küsimustes otseselt või kaudselt diskrimineerida ELi töötajaid ja nende pereliikmeid rahvuse alusel. See tagab ka võrdse kohtlemise seoses riiklike elamispiindade, maksusoodustuste ja sotsiaalsete soodustustega.

### 1.3. Töötajate vaba liikumist käsitlevad üleminekusätted

2003. ja 2005. aasta üleminekulepingus on sätestatud võimalus liikmesriikidel ajutiselt piirata 2004. aastal (välja arvatud Malta ja Küpros) ja 2007. aastal ühinenud liikmesriikidest pärit töötajate juurdepääsu oma töturule<sup>5</sup>. Neid nn üleminekusätteid võib kohaldada ainult töötajate suhtes, kuid mitte füüsilisest isikust ettevõtjatena

---

<sup>1</sup> Komisjoni aruanne üleminekusätete kahe esimese aasta kohta, vt KOM(2006) 48.

<sup>2</sup> Käesolev aruanne ei käsitle kolmandate riikide kodanike sisserännet.

<sup>3</sup> Euroopa Komisjon, *Employment in Europe 2008*, 3. peatükk: *Geographical labour mobility in the context of EU enlargement*. Aruanne on kättesaadav:  
<http://ec.europa.eu/social/main.jsp?catId=119&langId=en>.

<sup>4</sup> Töötajate vaba liikumist (asutamislepingu artikkel 39) tuleb juriidiliselt eristada füüsilisest isikust ettevõtjana tegutsemise asutamisvabadusest (artikkel 43) ja teenuste osutamise vabadusest (artikkel 49). Töötajate lähetamist käsitlev direktiiv on seotud viimati nimetatud vabadusega ja selle suhtes ei kohaldata üleminekusätteid, kuigi Saksamaal ja Austrial on vastavalt 2003. ja 2005. aasta ühinemislepingu üleminekusätteid käsitlevate riigipõhiste lisade lõikele 13 lubatud kohaldada piiranguid piiriüleste teenuste osutamise suhtes teatavates tundlikes sektorites, millega on seotud töötajate ajutine lähetamine.

<sup>5</sup> EL 15 – kõik ELi liikmesriigid enne 1. maid 2004;  
EL 10 – kõik ELi liikmesriigid, kes ühinesid ELiga 1. mail 2004;  
EL 8 – kõik EL 10 liikmesriiki, välja arvatud Malta ja Küpros;  
EL 25 – kõik ELi liikmesriigid enne 1. jaanuarit 2007;  
EL 2 – Bulgaaria ja Rumeenia.

tegutsevate või muusse kategooriasse kuuluvate ELi kodanike suhtes<sup>6</sup>. Olenemata piirangutest, peavad liikmesriigid tööturule esmase juurdepääsu küsimuses alati eelistama Bulgaaria ja Rumeenia ning EL 8 töötajaid kolmandatest riikidest pärit kodanikele.

Korralduse ja mehhanismi poolest on 2003. ja 2005. aasta ühinemislepingu üleminekusätted põhimõtteliselt identsed. Maksimaliselt seitsmeaastane üldine üleminekuperiood on jagatud kolmeks etapiks (2+3+2 mudel). Iga etapi ajal kehtivad eri tingimused.

- Esimese kaheaastase perioodi jooksul reguleeritakse EL 8 ja EL 2 töötajate juurdepääsu muude liikmesriikide seadustega. Esimese perioodi lõpus peab komisjon esitama aruande, et nõukogul oleks võimalik kontrollida üleminekusätete toimimist esimeses etapis.
- Liikmesriigid võivad pikendada riiklike meetmete kehtimist teiseks perioodiks kolme aasta võrra, teatades sellest komisjonile enne esimese etapi lõppu. Vastasel juhul kohaldatakse EÜ õigust, millega lubatakse töötajate vaba liikumine.
- Piirangud peaksid põhimõtteliselt lõppema teise etapiga. Kuid liikmesriigid, kes on juba pikendanud riiklike meetmete kohaldamist, võivad teise etapi lõpus oluliste tööturuhäirete või nende ohu korral ning pärast komisjoni teavitamist jätkata nende meetmete kohaldamist kuni ühinemiskuupäevale järgneva seitsmeaastase perioodi lõpuni.

Bulgaaria ja Rumeenia suhtes lõpetatakse üleminekusätete kohaldamine pöördumatult 31. detsembril 2013 ja EL 8 suhtes 30. aprillil 2011<sup>7</sup>.

#### **1.4. Bulgaaria ja Rumeenia**

15 liikmesriiki kohaldavad piiranguid Bulgaariast ja Rumeeniast pärit töötajate suhtes, samal ajal kui 10 liikmesriiki on avanud oma tööturu<sup>8</sup>. Nendes 15 liikmesriigis kohaldatavad erinevad riiklikud meetmed tähendavad seda, et juurdepääsu tööturule reguleeritakse juriidiliselt erinevalt. 15 liikmesriigist 7 kohaldavad lihtsustamisi: kiirendatud või lihtsustatud menetlused (Austria, Belgia, Luksemburg), vabastus tööturust tööloa andmisel (Austria, Prantsusmaa, Ungari, Saksamaa) või vabastust tööloanõudest ametite puhul teatavates valdkondades või teatavatel tingimustel (Taani, Ungari, Itaalia).

Üleminekusätete teine etapp algab 1. jaanuaril 2009. EL 25 liikmesriigid, kes otsustavad piirangud kaotada, võivad järelejäänud üleminekuperioodi jooksul piirangud taaskehtestada, kasutades ühinemislepingus sätestatud kaitsemeetmete menetlust, kui nende tööturul ilmnevad häired või kui neid on ette näha. Need EL 25 liikmesriiki, kes tahavad jätkata piirangute kohaldamist, peavad teavitama sellest komisjoni enne esimese etapi lõppu 31. detsembril 2008.

#### **1.5. EL 8 liikmesriigid**

15 liikmesriigist 11 avasid oma tööturu EL 8 töötajatele. Ülejäänud neljast liikmesriigist kohaldab Austria lihtsustatud menetlust 65 ameti puhul ning vabastust

---

<sup>6</sup> Kuid vt joonealuses märkuses 4 viidatud sätted seoses Saksamaa ja Austriaga.

<sup>7</sup> Täpsema teabe saamiseks üleminekusätete kohta vt:  
<http://ec.europa.eu/social/main.jsp?catId=466&langId=en>.

<sup>8</sup> Üksikasjalikum ülevaade liikmesriikide poliitikast on esitatud kokkuvõtvas tabelis järgmisel veebilehel:  
<http://ec.europa.eu/social/main.jsp?catId=466&langId=en>.

tööloanõudest ja tööturustestist rohkem kui kolme ameti puhul. Belgia on kasutusele võtnud kiirendatud menetluse töökohtade puhul, kus valitseb tööjõupuudus, Taani ei nõua tööloa töökohtade puhul, mis on hõlmatud kollektiivlepinguga, ja Saksamaa on vabastanud teatavad oskusinsenerid tööturustestist. Ungari kohaldab vastastikuseid meetmeid ja piirab juurdepääsu oma tööturule nende EL 15 liikmesriikide töötajatele, kes piiravad tööturule juurdepääsu Ungarist pärit töötajatele, kuid on vabastanud oskustöölised tööloanõudest ja teatavad lihttöölised tööturustestist.

Piirangud EL 8 töötajate vabale liikumisele peaksid lõppema 30. aprillil 2009. Liikmesriigid, kes jätkavad siiski piirangute kohaldamist, võivad seda teha pärast 30. aprilli 2009 oluliste tööturuhäirete või nende ohu korral ning pärast komisjoni teavitamist enne 1. maid 2009.

Piirates ajutiselt töötajate vaba liikumist, kalduvad üleminekusätteid kõrvale EÜ õiguses sätestatud põhivabadusest. Euroopa Ühenduste Kohtu järjekindla praktika kohaselt tuleb põhivabadustest kõrvalekalduvaid sätteid rangelt tõlgendada. Rangelt tuleb tõlgendada ka tingimusi, mille alusel liikmesriigid jätkavad tööturule juurdepääsu piiramist kolmandas etapis.

Tabel 1: liikmesriikide poliitika uutest liikmesriikidest pärit töötajate suhtes

Liikmesriik	EL 8 / EL 15 töötajad	Bulgaaria ja Rumeenia / EL 25 töötajad	
EL 15	Belgia (BE)	Piirangud koos lihtsustustega	Piirangud koos lihtsustustega
	Taani (DK)	Piirangud koos lihtsustustega	Piirangud koos lihtsustustega
	Saksamaa (DE)	Piirangud koos lihtsustustega*	Piirangud koos lihtsustustega*
	Iirimaa (IE)	Piiranguteta juurdepääs (1. mai 2004)	Piirangud
	Kreeka (EL)	Piiranguteta juurdepääs (1. mai 2006)	Piirangud
	Hispaania (ES)	Piiranguteta juurdepääs (1. mai 2006)	Piirangud
	Prantsusmaa (FR)	Piiranguteta juurdepääs (1. juuli 2008)	Piirangud koos lihtsustustega
	Itaalia (IT)	Piiranguteta juurdepääs (27. juuli 2006)	Piirangud koos lihtsustustega
	Luksemburg (LU)	Piiranguteta juurdepääs (1. november 2007)	Piirangud koos lihtsustustega
	Madalmaad (NL)	Piiranguteta juurdepääs (1. mai 2007)	Piirangud
	Austria (AT)	Piirangud koos lihtsustustega*	Piirangud koos lihtsustustega*
	Portugal (PT)	Piiranguteta juurdepääs (1. mai 2006)	Piirangud
	Soome (FI)	Piiranguteta juurdepääs (1. mai 2006)	Piiranguteta juurdepääs, hilisem registreerimine järelevalve eesmärgil.
	Rootsi (SE)	Piiranguteta juurdepääs (1. mai 2004)	Piiranguteta juurdepääs
	Ühendkuningriik (UK)	Piiranguteta juurdepääs (1. mai 2004), töötajate kohustuslik registreerimisskeem järelevalve eesmärgil.	Piirangud
EL 10	Tšehhi Vabariik (CZ)	Vastastikused meetmed puuduvad.	Piiranguteta juurdepääs
	Eesti (EE)	Vastastikused meetmed puuduvad.	Piiranguteta juurdepääs
	Küpros (CY)	-	Piiranguteta juurdepääs, hilisem registreerimine järelevalve eesmärgil.
	Läti (LV)	Vastastikused meetmed puuduvad.	Piiranguteta juurdepääs
	Leedu (LT)	Vastastikused meetmed puuduvad.	Piiranguteta juurdepääs
	Ungari (HU)	Vastastikused meetmed (lihtsustused kehtivad 1. jaanuarist 2008)	Piirangud koos lihtsustustega
	Malta (MT)	-	Piirangud
	Poola (PL)	Vastastikused meetmed puuduvad (17. jaanuar 2007).	Piiranguteta juurdepääs
	Sloveenia (SI)	Vastastikused meetmed puuduvad (25. mai 2006).	Piiranguteta juurdepääs, hilisem registreerimine järelevalve eesmärgil.
Slovakkia (SK)	Vastastikused meetmed puuduvad.	Piiranguteta juurdepääs	
EL 2	Bulgaaria (BG)	-	Vastastikused meetmed puuduvad.
	Rumeenia (RO)	-	Vastastikused meetmed puuduvad.

Allikas: Tööhõive, sotsiaalküsimuste ja võrdsete võimaluste peadirektoraat. Märkus: \* Piirangud kehtivad teatavates valdkondades ka lähetatud töötajate suhtes.

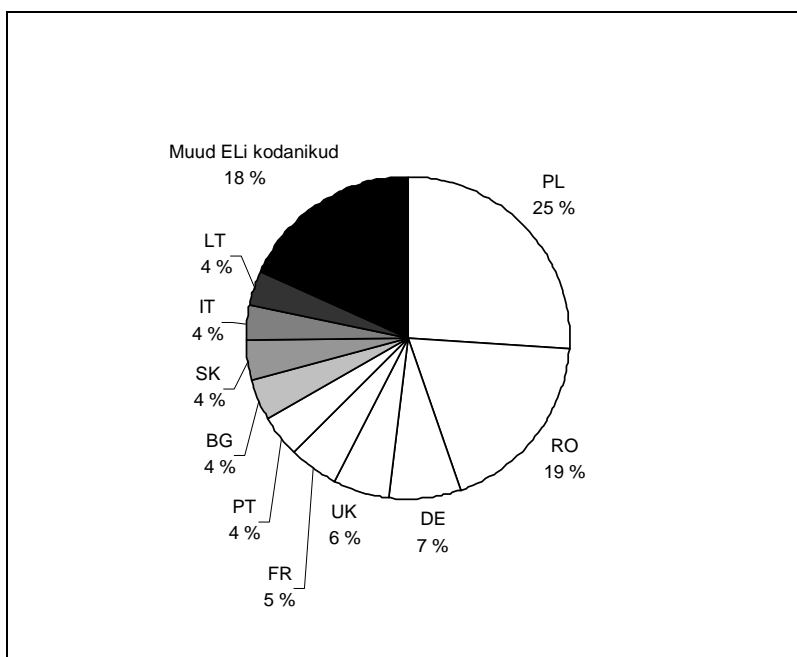
## 2. ELI-SISENE LIKUVUS PÄRAST LAIENEMIST

### 2.1. Bulgaaria ja Rumeenia kodanikud, kes elavad muudes ELi liikmesriikides

Olemasolevate andmete puudulikkuse ja liikmesriikide vahel põhimõtteliselt avatud piiride tõttu on raske kindlaks määrata laienemisjärgse liikumise täpset ulatust. Kuid olemasolev rahvastikustatistika ja ELi tööjõu-uuringu andmed näitavad, et nende Bulgaaria ja Rumeenia kodanike arv, kes elasid EL 25 liikmesriikides, suurenes ligikaudu 690 000 isikult 2003. aasta lõpus ligikaudu 1,8 miljoni isikuni 2007. aasta lõpuks. Tegemist on protsessiga, mis algas tublisti enne mõlema riigi ühinemist ELiga 2007. aasta jaanuaris (vt tabel A1). See tähendab, et keskmiselt on aastas lisandunud ligikaudu 290 000 isikut. Rumeenlased moodustavad ligikaudu 19 % hiljuti ELi sees liikunud isikutest, kes on viimase nelja aasta jooksul asunud elama

muusse ELi liikmesriiki. Bulgaaria kodanikud moodustavad sellest ligikaudu 4 % (diagramm 1).

**Diagramm 1: hiljuti ELi sees liikunud isikute rahvus (vanuserühm 15–64), 2007 (% kõikidest hiljuti ELi sees liikunud isikutest)**



Allikas: Eurostat, ELi tööjõu-uuring, iga-aastased andmed, 2007.

Märkus: Hiljuti ELi sees liikunud isikud on need, kes on muus ELi liikmesriigis elanud kuni neli aastat.

Nende peamine sihtriik ELis on olnud Hispaania, kuhu suundus tublisti üle 50 % hiljuti ELi sees liikunud isikutest nii Bulgaariast kui ka Rumeeniast. Teiseks oluliseks sihtriigiks hiljuti liikunud rumeenlastele on olnud Itaalia (ligikaudu 25 %). Liikumine muudesse liikmesriikidesse on olnud oluliselt väiksem ja ei ületa koguarvust 2 %. Hiljuti liikunud bulgaarlaste jaoks on teine peamine sihtriik ELis olnud Saksamaa (15 %), millele järgnevad Kreeka, Itaalia, Prantsusmaa, Ühendkuningriik ja Küpros enam-vähem võrdsete osadega (tabel 2).

**Tabel 2: hiljuti ELi sees liikunud isikute peamised sihtriigid (vanuserühm 15–64), 2007**

Nende ELi kodanike kodakondsus, kes on muus ELi liikmesriigis elanud kuni neli aastat	... peamise ELi sihtriigi järgi (% üldisest tööealisest elanikkonnast, kes on kuni neli aastat elanud muus ELi liikmesriigis)					
PL	59%	UK	17%	IE	11%	DE
RO	57%	ES	26%	IT	2%	UK
DE	33%	FR	22%	AT	18%	UK
UK	39%	FR	20%	ES	18%	IE
FR	35%	UK	16%	DE	16%	BE
PT	31%	ES	28%	FR	28%	UK
BG	56%	ES	15%	DE	7%	EL
SK	55%	UK	21%	CZ	11%	IE
IT	26%	ES	23%	UK	21%	FR
LT	52%	UK	33%	IE	10%	DE
Muud ELi kodanikud	38%	UK	17%	DE	9%	FR
Kõik hiljuti ELi sees liikunud isikud	32%	UK	18%	ES	10%	IE

Allikas: Eurostat, ELi tööjõu-uuring, iga-aastased andmed, 2007.

Kuigi absoluutarvudes on Bulgaaria ja Rumeenia kodanike arv märkimisväärne, on see tagasihoidlik võrreldes sihtriikide üldise rahvaarvuga. 2003.–2007. aastal suurenes bulgaarlaste ja rumeenlaste osakaal EL 15 rahvastikus 0,2 %-lt 0,5 %-le, kuigi erinevused liikmesriigiti olid märkimisväärsed (tabel A1 ja diagramm A1). Hispaanias ja Itaalias registreeriti 2007. aastal suurim Rumeenia ja Bulgaaria kodanike osakaal riigi rahvastikus, mis oli vastavalt 1,9 % ja 1,1 % (diagramm A2).

Kõikidest liikmesriikidest on Hispaanias ja Itaalias ka suurim osakaal hiljuti Bulgaariast ja Rumeeniast saabunud töötajaid. Kuid hiljuti kolmandatest riikidest saabunud töötajate osakaal tööjõus on oluliselt suurem (tabel A3).

## 2.2. EL 10 kodanikud,<sup>9</sup> kes elavad muudes ELi liikmesriikides

Alates 2004. aasta laienemisest on nende EL 10 kodanike arv, kes elavad EL 15 liikmesriikides, suurenenud ligikaudu 1,1 miljoni võrra. 2003. aastal oli koguarv üle 900 000, praegu on see ligikaudu 2 miljonit (nende EL 2 või EL 10 kodanike arv, kes elavad teistes EL 2 või EL 10 liikmesriikides, on üldiselt minimaalne) (tabel A2).

Kolmandatest riikidest pärit kodanike ja muudest EL 15 liikmesriikidest pärit EL 15 liikmesriikides elavate kodanike keskmine osakaal rahvastikus on jätkuvalt suurem kui EL 10 ja EL 2 kodanike osakaal rahvastikus ning seda isegi neli aastat pärast 2004. aasta laienemist.

Peaaegu kõikides liikmesriikides ületab hiljuti kolmandatest riikidest saabunud isikute arv hiljuti muudest EL liikmesriikidest saabunud isikute arvu. Ainukesed erandid on Iirimaa ja Luksemburg. Lisaks sellele on enamikus liikmesriikides muude EL 15 liikmesriikide kodanike sissereanne olnud suurem kui hiljuti EL 10 ja EL 2 liikmesriikidest saabunud kodanike arv.

Irimaale on saabunud selgelt kõige enam EL 10 kodanikke võrreldes Iirimaa rahvastikuga: ligikaudu 5 % riigi praegusest tööealisest elanikkonnast on pärit EL 10 liikmesriikidest, teisel kohal on Ühendkuningriik (1,2 %). Ka Austrias ja

<sup>9</sup> Enamiku andmete puhul liigitatakse Malta ja Küpros ühte rühma koos EL 8 liikmesriikidega (EL 10na), et tagada põhjalik ülevaade laienemise järel toimunud arengust. Asjaomaste väikeste arvude tõttu mõjutab see tulemust vähe.



Luksemburgis on hiljuti EL 10 liikmesriikidest saabunud isikute osakaal märkimisväärne, kuigi see arv on oluliselt väiksem kui Ühendkuningriigis ja Irimaal. Kõikides ülejäänud liikmesriikides on hiljuti EL 10 liikmesriikidest saabunud isikute osakaal rahvastikus väga väike, isegi Rootsis, kes ei kohaldanud töötajate vaba liikumise piiranguid, ja neis liikmesriikides, kes on alates 2006. aastast avanud oma tööturu.

### **2.3. Liikumine päritoluriigi seisukohast**

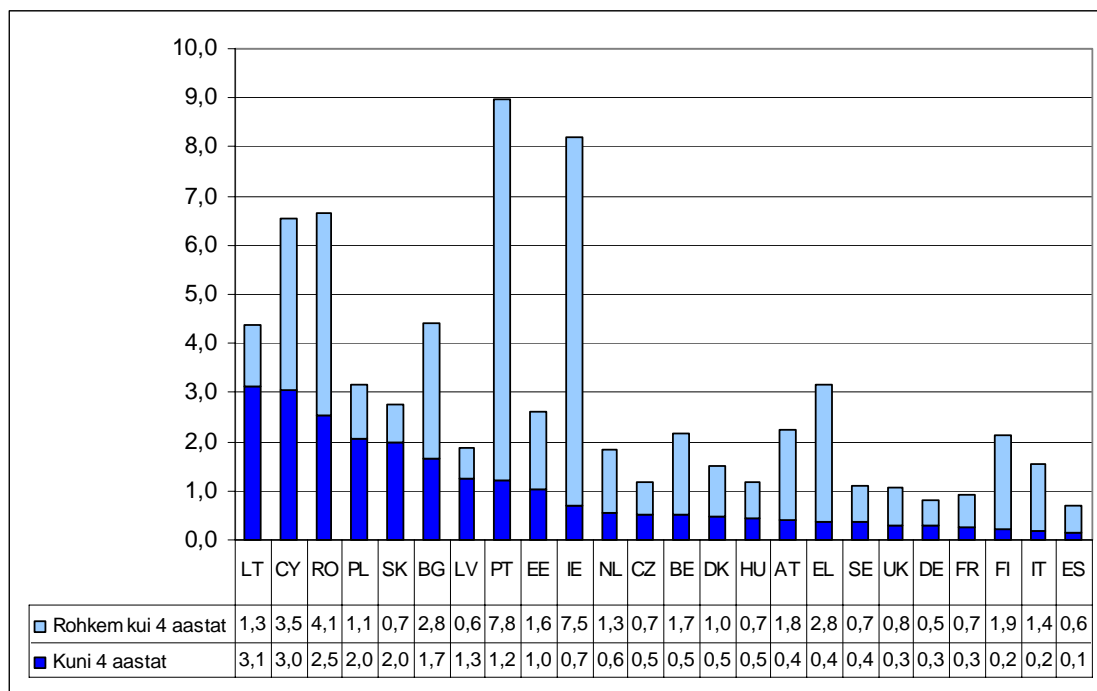
Kui vaadata päritoluriike, on sealgi olukord väga erinev: EL 2 ja EL 10 liikmesriikide hulgas on nii riike, kus inimeste liikumine on suur, kui ka neid, kus see on väike.

Rumeenia kodanike väljavool muudesse ELi liikmesriikidesse viimase nelja aasta jooksul moodustab ligikaudu 2,5 % Rumeenia tööealisest elanikkonnast (diagramm 2). Bulgaarias on liikumise vastav näitaja 1,7 %. Kõikidest liikmesriikidest on hiljutise liikumise kõrgeim näitaja Leedus: 3,1 % leedulastest on asunud viimase nelja aasta jooksul elama muusse ELi liikmesriiki. Teisel kohal on Küpros (3 %), seejärel Poola (2 %) ja Slovakkia (2 %). ELi-sisese liikumise näitajad Lätis ja Eestis on küll märkimisväärsed, kuid siiski oluliselt väiksemad. Tähelepanuväärselt on ka Portugalis hiljutist ELi-sisest liikumist näitav protsent märkimisväärne (1,2 %), väiksemal määral on olukord sama ka Irimaal ja Madalmaades.

Samas on hiljutist ELi-sisest liikumist näitav protsent Tšehhis ja Ungaris suhteliselt madal – see näitaja on väiksem või võrdne paljudes muude EL 15 liikmesriikide näitajaga. Sloveenias, Maltal ja Luksemburgis on asjaomased näitajad liiga väikesed, et olla statistiliselt usaldusväärsed.

Kui vaadata küsimust pikemas perspektiivis ja võtta arvesse ka rohkem kui neli aastat tagasi väljarännanud isikud, on Portugali ja Iirimaa kodanike protsent muude ELi liikmesriikide elanikkonnast kõige kõrgem (vastavalt 9 % ja 8,2 %).

**Diagramm 2: liikuvuse näitajad päritoluriikide kaupa – muusse liikmesriiki elama asunud ELi kodanikud, elamisaastate kaupa (vanuserühm 15–64), 2007 (% riigi tööealistest elanikkonnast)**



Allikas: Eurostat, ELi tööjõu-uuring, iga-aastased andmed.

Märkus: Andmetes ei ole arvesse võetud neid kodanikke, kes on sündinud muus liikmesriigis ja elavad seal jätkuvalt. Arvud LU, MT ja SI kohta on liiga väikesed, et olla usaldusväärsed.

## 2.4. Ajutine liikumine ja lähetused

Laiinemisejärgse liikumise (ja hiljutise ELi-sisese liikumise) üks iseloomustavaid jooni on see, et suur osa liikumisest tundub olevat ajutine. Mõnede liikmesriikide andmed näitavad, et paljud töötajad suunduvad muusse liikmesriiki mõneks kuuks või aastaks, kuid ei kavatse sinna igaveseks elama jääda. Näiteks tõendavad Ühendkuningriigi andmed, et ligikaudu pool EL 8 kodanikest, kes on asunud Ühendkuningriiki tööle alates 2004. aastast, võivad olla juba lahkunud. Olukord paistab olevat sama ka Iirimaal<sup>10</sup>.

Ka töötajate ajutine lähetamine moodustab olulise osa inimeste liikumisest Euroopas, kusjuures märkimisväärne osa lähetatud töötajatest ei pärine mitte ainult uutest liikmesriikidest, vaid ka EL 15 ja EL 25 liikmesriikidest (diagramm A3/4).

## 2.5. Suundumused inimeste liikumises

On ebatõenäoline, et uutest liikmesriikidest pärit töötajate liikumine veel suureneb. EL 10 töötajate liikumine Ühendkuningriiki ja Iirimaale jõudis oma haripunkti 2006. aastal ning see on 2007. aasta ja 2008. aasta esimese kvartali jooksul oluliselt vähenenud (diagramm A5/6). Lisaks sellele on tõendeid selle kohta, et Ühendkuningriigist on järjest rohkem inimesi hakanud tagasi pöörduma oma päritoluriiki<sup>11</sup>. Lisaks sellele võis enamiku muude EL 15 liikmesriikide tööturu avamine EL 8 töötajatele alates 2006. aastast kaasa tuua liikumise teatava hajumise

<sup>10</sup> Vt joonealune märkus 3 ja Pollard et al (2008).

<sup>11</sup> Vt Pollard et al (2008).

liikmesriikide vahel, kuid kõige hiljutisemad andmed välismaalaste osakaalu kohta rahvastikus (tabelid A1 ja A2) näitavad, et see ei ole kaasa toonud kõnealustest liikmesriikidest pärit töötajate märgatavat täiendavat sissevoolu.

Isegi Bulgaaria ja Rumeenia puhul on viimaste aastate jooksul märkimisväärne arv isikuid juba suundunud ELi tööle, mis tähendab, et paljud nendest, kes tahtsid välja rännata, on seda juba teinud, ning et täiendava väljarände potentsiaal on väike. Lisaks sellele on kõikides peamistes ELi väljaränderiikides viimastel aastatel sissetulekud kiiresti tõusnud ja töötus vähenenud (diagramm A7/8). Mõningad andmed näitavad, et need suundumused on juba nõrgendamas väljarände stiimulit ja aitavad tõenäoliselt kaasa EL 2 või EL 10 riikidest pärit tööjõu pakkumise vähenemisele tulevikus<sup>12</sup>. Lisaks sellele on noorte inimeste arv oluliselt vähenemas, mistõttu EL 2 ja EL 10 riikidest välja rännata soovivate töötajate hulk on kahanemas ja see võib tõenäoliselt pidurdada töötajate geograafilist liikumist ELi sees.

Arvestades majanduse praegust arengut, on tõenäoline, et tööjõunõudluse võimalik vähenemine toob kaasa töötajate tagasihoidlikuma liikumise ELi sees. Näiteks on hiljutine majanduse jahenemine Irimaal ja Ühendkuningriigis juba põhjustanud uute sisenemiste arvu märkimisväärse vähenemise ja paralleelselt sellega tagasirände suurenemise. See näitab, et tööjõu vaba liikumine tagab väga vajaliku paindlikkuse mõlemas suunas: töötajad saavad riiki tööjõu nõudluse korral ja paljud nendest lähevad jälle tagasi, kui tööhõivetingimused ei ole enam nii soodsad.

Rootsi, Soome, Kreeka, Portugali (vaba juurdepääs tööturule algusest peale, kuid vähene tööjõu sissevool) ning Saksamaa ja Austria (piiratud juurdepääs, kuid suhteliselt suur sissevool) näite põhjal võib öelda, et juurdepääsu piiramine tööturule on ainult osaliselt mõjutanud ELi-sisese tööjõu liikumise jaotumist. Kokkuvõttes suunavad liikumist muud tegurid, näiteks üldine nõudlus tööjõu järele, riigis juba viibivate kaasmaalaste näol olemasolev nn võrgustik või keel. Kui üldse rääkida mingist mõjust, siis on tööturule juurdepääsu piiramine aeglustanud tööturu kohanemist. Piirangud võivad isegi suurendada deklareerimata töö osakaalu, mis toob kaasa soovimatud sotsiaalsed tagajärjed nii deklareerimata töö tegijatele kui ka legaalsetele töötajatele, juhul kui nendega ei kaasne õigusaktide nõuetekohane jõustamine<sup>13</sup>.

Alates 2004. aastast kogunenud kogemused näitavad, et tööturule juurdepääsu piirangute kaotamine vähendab tõenäosust, et uutest liikmesriikidest pärit töötajad töötavad deklareerimata. Näiteks on arvatud, et kuni 40 % EL 8 töötajatest, kes registreerisid end 2004. aastal töötajate registreerimisskeemi raames, võisid juba viibida riigis, kui Ühendkuningriik oma tööturu avas<sup>14</sup>. Madalamaade aruannetest on näha, et loata töötatavate EL 8 kodanike deklareerimata töö juhtumite arv vähenes pärast seda, kui Madalmaad olid 2007. aastal otsustanud avada oma tööturu<sup>15</sup>.

---

<sup>12</sup> Vt eelmine joonealune märkus.

<sup>13</sup> Vt „Deklareerimata töö vastu võitlemise hoogustamine” – KOM(2007) 628, 24.10.2007.

<sup>14</sup> UK Home Office (2004).

<sup>15</sup> Ministry of Social Affairs and Employment of the Netherlands (2007).

### **3. ELI SEES LIKUVATE ISIKUTE PEAMISED ISELOOMULIKUD JOONED**

#### **3.1. Staatus tööturul**

Suur osa Bulgaariast, Rumeeniast ja EL 10 liikmesriikidest hiljuti välja rännanud isikutest on teinud seda töö eesmärgil. Andmed 2007. aasta kohta<sup>16</sup> näitavad, et Bulgaariast ja Rumeeniast hiljuti saabunute hulgas on keskmine tööhõive määr enam-vähem võrdne keskmise tööhõive määraga EL 15 liikmesriikides ning see on märkimisväärselt kõrgem kui üldine tööhõive määr Rumeenias ja Bulgaarias (diagramm A9). Keskmine tööhõive määr hiljuti ELi sees liikunud EL 10 töötajate hulgas on oluliselt kõrgemgi.

Keskmine töötuse määr hiljuti EL 15 liikmesriikidesse Bulgaariast ja Rumeeniast saabunud töötajate hulgas on kõrgem kui EL 15 keskmine, kuid madalam kui hiljuti kolmandatest riikidest saabunud töötajate hulgas. Keskmine töötuse määr hiljuti EL 10 liikmesriikidest saabunute hulgas on ainult natuke kõrgem kui keskmine töötuse määr EL 15 liikmesriikides.

Suur osa EL 10 ja EL 2 kodanikest, kes on hiljuti töö eesmärgil välja rännanud, on töötaja staatuses ja ainult vähem kui 10 % on füüsilisest isikust ettevõtjad.

#### **3.2. Vanus ja sugu**

ELi liikuvad töötajad on märkimisväärselt nooremad kui keskmine töötaja päritolu- ja sihtriigis. Peaaegu 80 % hiljuti EL 10 liikmesriikidest ja ligikaudu 70 % EL 2 liikmesriikidest saabunud töötajatest on nooremad kui 35 aastat.

Hiljuti EL 2 liikmesriikidest saabunute hulgas paistab naisi olevat natuke rohkem, kuid sooline jaotus hiljuti EL 10 liikmesriikidest saabunute hulgas vastab laias laastus nii päritolu- kui ka sihtriigi tööjõu soolisele jaotusele.

#### **3.3. Ametid, oskused ja valdkonnad**

Hiljuti Bulgaariast ja Rumeeniast saabunud isikud tavadsevad töötada peamiselt põllumajanduses, ehituses, hotellides, restoranides ja kodumajapidamistes. Hiljuti EL 10 liikmesriikidest saabunud isikud töötavad peamiselt tootmises, ehituses, hotellides, restoranides, ettevõtlusega seotud teeninduses ja kodumajapidamistes (tabel 3).

---

<sup>16</sup> Tähele tuleks panna seda, et majandustingimused mitmetes liikmesriikides (nt Hispaania ja Iirimaa) on hiljuti halvenenud ning sellel võib olla negatiivne mõju nii riigi kodanike kui ka välismaalastest töötajate olukorrale tööturul.

**Tabel 3: EL 15 tööjõu kogutööhõive majandustegevuse kaupa võrreldes hiljuti EL 10st ja EL 2st saabunud isikutega, 2007 (% kogutööhõivest tegevusgruppide kaupa)**

Majandustegevus (Nace Rev.1)	EL 15 kogutööjõud	Hiljuti rännanud EL 10 töötajad	Hiljuti rännanud EL 2 (BG/RO) töötajad
A Põllumajandus	3,1	2,3	7,1
B Kalapüük	0,1	:	0,0
C Mäetööstus	0,2	:	:
D Töötlev tööstus	17,5	25,3	10,0
E Elektrienergia, gaasi ja veevarustus	0,7	:	:
F Ehitus	8,3	13,2	28,4
G Hulgi- ja jaekaubandus	14,3	12,1	6,3
H Majutus ja toitlustus	4,6	13,3	13,2
I Veondus, laondus ja side	6,1	7,7	-2,0
J Finantstegevus	3,3	:	:
K Kinnisvaraala tegevus	10,6	9,4	6,4
L Avalik haldus	7,4	:	:
M Haridus	7,1	2,0	:
N Tervishoid ja sotsiaalhoolekanne	10,7	6,3	3,1
O Muud teenindavad tegevused	4,9	4,0	(2,1)
P Kodumajapidamised	1,3	2,1	19,4
Q Eksterritoriaalsed organisatsioonid	0,1	:	:

Allikas: ELi tööjõu-uuring, iga-aastased andmed.

Märkus: Hiljuti liikunud – EL 10 ja EL 2 kodanikud, kes on EL 15 liikmesriikides elanud kuni neli aastat . „:” – arvud on liiga väikesed, et olla usaldusväärsed. Sulgudes esitatud arvude usaldusväärsus on madal. Teatavate tegevusalade puhul (nt põllumajandus, ehitus, hotellid ja restoranid) võib ELi tööjõu-uuringus esitatud töötajate arv olla tegelikkusest väiksem hooajaliste töötajate arvu alahindamise tõttu.

Enamik hiljuti EL 10 liikmesriikidest saabunud tavatseb töötada kesktaseme oskusi nõudvatel töökohtadel ja eelkõige madala kvalifikatsiooniga töökohtadel. Suhteliselt vähesed töötavad kõrget kvalifikatsiooni nõudvatel ametikohtadel. Hiljuti EL 2 liikmesriikidest saabunud töötajate osakaal kõrget kvalifikatsiooni nõudvatel ametikohtadel on veelgi madalam, samal ajal kui suhteliselt paljud tegelevad käsitööga ja töötavad lihttöolistena.

**Tabel 4: riigi elanikkonna kogutööhõive ametite kaupa võrreldes hiljuti EL 10st ja EL 2st saabunud töötajatega, 2007 (% kogutööhõivest tegevusgruppide kaupa)**

Amet (ISCO-88)		EL 15 kogutööjõud	Hiljuti rännanud EL 10 töötajad	Hiljuti rännanud EL 2 (BG/RO) töötajad
Kõrge kvalifikatsioon	1 Seadusandjad, kõrgemad ametnikud ja juhid	8,8	2,6	:
	2 Tippspetsialistid	13,9	4,3	3,1
	3 Keskastme spetsialistid ja tehnikud	17,4	5,2	(2,4)
Kesktaseme oskused	4 Ametnikud	11,9	4,4	(2,0)
	5 Teenindus- ja müügitöötajad	13,9	17,6	16,0
	6 Põllumajanduse ja kalanduse oskustöölised	2,5	:	2,9
	7 Oskus- ja käsitöölised	13,6	16,0	28,3
Madal kvalifikatsioon	8 Seadme- ja masinaoperaatorid	8,1	18,0	4,4
	9 Lihttöölised	9,9	31,0	39,1

Allikas: ELi tööjõu-uuring, iga-aastased andmed.

Märkus: Hiljuti liikunud – EL 10 ja EL 2 kodanikud, kes on EL 15 liikmesriikides elanud kuni neli aastat . „:” – arvud on liiga väikesed, et olla usaldusväärsed. Sulgudes esitatud arvude usaldusväärsus on madal. Teatavate ametikohtade puhul (nt põllumajanduses, ehituses, hotellides ja restoranides) võib ELi tööjõu-uuringus esitatud töötajate arv olla tegelikkusest väiksem hooajaliste töötajate arvu alahindamise tõttu.

EL 10 ja EL 2 liikmesriikidest pärit töötajad on üldiselt tervitatavalt mitmekesistanud EL 15 tööjõu oskuste kogumit. Hiljuti EL 10st ja EL 2st pärit ülikooliharidusega saabunute osakaal paistab olevat ainult natuke väiksem kui see on EL 15 tööjõu hulgas. Lisaks sellele on hiljuti EL 10st ja EL 2st saabunute hulgas kesktaseme haridusega isikute osakaal suurem kui EL 15 tööjõu hulgas ning hiljuti EL 2st saabunute hulgas ei ole madala kvalifikatsiooniga isikute osakaal kõrgem kui EL 15 tööjõus ning see on oluliselt madalam EL 10st pärit liikuvate töötajate hulgas (diagramm A9). Kuid kui võrrelda keskmise ja kõrge kvalifikatsiooniga EL 10st ja EL 2st pärit töötajate osakaalu nendega, kes töötavad kesktaseme oskusi nõudvatel ja madala kvalifikatsiooniga töökohtadel, võib öelda, et mitte kõik nendest ei tööta oma oskustele vastavatel töökohtadel.

Kõrge kvalifikatsiooniga hiljuti väljarännanud isikute osakaal on keskmiselt natuke suurem kui kõrge kvalifikatsiooniga isikute osakaal nende päritoluriigi kogutööjõus. Samas on keskmise kvalifikatsiooniga hiljuti liikunud isikute protsent tavaliselt madalam kui vastav protsent üldises tööjõus ning madala kvalifikatsiooniga liikunud isikute osakaal on suhteliselt suur. Üldiselt ei saa kõnealuste andmete põhjal öelda, et EL 10 ja EL 2 on kaotanud eaproporsionaalselt suure osa oma kõrge kvalifikatsiooniga töötajatest.

#### **4. MÕJU MAJANDUSELE JA TÖÖTURULE NING SOTSIAALSED MÕJUD**

##### **4.1. Mõju majanduskasvule, SKPle elaniku kohta ja inflatsioonile**

EL 10st ja EL 2st pärit isikute liikumisel on olnud selgelt positiivne mõju ELi majanduskasvule. Ühe uuringu kohaselt on täiendav väljaränne EL 8 riikidest suurendanud ajavahemikul 2004–2007 laienenud ELi kogu SKPd 0,17 % võrra lühikeses perspektiivis ja 0,28 % võrra pikas perspektiivis (kui tootmisrajatised on juba kohanenud täiendava tööjõuvaruga). Täiendav väljaränne EL 2 riikidest on samal ajavahemikul suurendanud laienenud ELi SKPd 0,15 % võrra lühikeses perspektiivis ja 0,27 % võrra pikas perspektiivis<sup>17</sup>. Samas uuringus analüüsiti mõju sihtriigi SKPle elaniku kohta ja leiti, et lühikeses perspektiivis mõju peaaegu puudub ja pikas perspektiivis on see olnud kergelt positiivne. Muud uuringud pigem kinnitavad positiivset mõju üldisele SKPle ja mõõdukat mõju SKPle elaniku kohta<sup>18</sup>.

Lisaks sellele on uuringud näidanud, et tööjõu liikumine uutest liikmesriikidest on aidanud vähendada inflatsioonisurvet enamikus sihtriikides, kuigi see on kaasa aidanud inflatsiooni (ajutisele) suurenemisele peamistes päritoluriikides<sup>19</sup>.

##### **4.2. Mõju riigi eelarvele, sotsiaalkindlustussüsteemidele ja avalikele teenustele**

Kuigi sotsiaalkindlustussüsteemide ülesanded ja valitsemistasandid on riigiti erinevad, on hiljutiste rändevoogude ja liikuvuse mõju riikide eelarvele ja sotsiaalkindlustussüsteemidele (sealhulgas nende rahastamisele) olnud minimaalne või positiivne. Ühendkuningriiki käsitlevad andmed näiteks tõendavad, et ainult väga väike hulk EL 8 kodanikke on taotlenud maksudest rahastatavaid hüvesid või eluasemetoetust<sup>20</sup>. Ränne ja liikuvus on mõnel juhul avaldanud survet hariduse

<sup>17</sup> Vt Brücker et al. (2008).

<sup>18</sup> Vt nt Barrel et al. (2007).

<sup>19</sup> Vt nt Barrel et al. (2007) ja Blanchflower et al. (2007).

<sup>20</sup> Vt UK Home Office (2008).

korraldamisele ning elamispiinade ja tervishoiuteenuste pakkumisele kohalikul tasandil<sup>21</sup>.

#### **4.3. Mõju palkadele ja tööhõivele**

Peaaegu kõik olemasolevad uuringud näitavad, et laienemisele järgnenud tööjõu liikumine on kohalike töötajate palku ja tööhõivet mõjutanud vähe. Puuduvad tõendid selle kohta, et ELi-sisene liikumine oleks oluliselt häirinud tööturu tasakaalu, seda isegi nendes liikmesriikides, kus töötajate sissevool on olnud suurim.

Ühe uuringu kohaselt näiteks on EL 15 palgad lühikeses perspektiivis keskmiselt ainult 0,08 % madalamad, kui nad oleksid olnud ilma täiendava töötajate sissevooluta EL 8st. Pikas perspektiivis puudub selline mõju täielikult. Lisaks sellele leitakse, et ka lühiajaline mõju töötusele on marginaalne: hinnanguliselt suureneb lühikeses perspektiivis EL 15 töötuse määr ainult 0,04 protsendipunkti võrra ja pikas perspektiivis ei ole töötajate sissevool EL 8st olukorda mõjutanud. Ka EL 2st pärit inimeste liikumisel on sarnane mõõdukas mõju<sup>22</sup>. Isegi kui arvestada erinevusi töötajate kvalifikatsioonis, on mõju kõikidel kvalifikatsioonitasanditel pigem tagasihoidlik. Mitmed hiljutised uuringud kinnitavad liikuvuse tagasihoidlikku mõju palkadele ja tööhõivele<sup>23</sup>.

Tuleb rõhutada, et tegemist on ainult liikuvusega seotud mõjuga ning arvesse ei ole võetud muid tegureid, mis palku ja tööhõivet mõjutavad. Andmed Euroopa peamiste sihtriikide kohta näitavad, et nominaalne brutopalk on suures osa jätkuvalt tõusnud ja töötus langenud, seda isegi madalat kvalifikatsiooni nõudvatel töökohtadel ja valdkondades, kus muudest liikmesriikidest pärit töötajate sissevool on olnud suhteliselt suur (diagrammid A10, A11 ja A12 ning joonealune märkus 3).

#### **4.4. Rahaülekanded**

Rahaülekanded välismaal elavatel töötajatelt võivad olla märkimisväärne sissetulekuallikas päritoluriigis ja aidata kaasa majanduskasvule, suurendades kogunõudlust ja soodustades finantseerimist haridusse või kapitalimahukate ettevõtete käivitamisse. Rahaülekandeid käsitlevad andmed näitavad, et need moodustavad märkimisväärse osa SKPst mitmetes ELi liikmesriikides, eelkõige Poolas, Balti riikides ja eriti Rumeenias ja Bulgaarias (diagramm A13).

#### **4.5. Ajude väljavool ja tööjõu puudus päritoluriikides**

Mitmetes riikides on peamiselt noorte inimeste väljaränne põhjustanud muret seoses ajude äravoolu ja tööjõu puudusega. Mitmed aruanded on tõesti näidanud, et väljaränne on aidanud kaasa tööjõu puuduse tekkimisele mitmetes riikides, näiteks Balti riikides ja Poolas.

Kuid paljudes riikides on tööjõu puudust suurendanud väljarände asemel muud tegurid, näiteks tugev majanduskasv, suhteliselt madal osalus tööturul (eelkõige nooremate ja vanemate inimeste hulgas) ja madal riigisisene liikuvus. Lisaks sellele mõjutab tööjõu puudus peamiselt konkreetseid majandusvaldkondi (nt ehitus, hotellid ja restoranid) ja elukutseid (nt tervishoid). Ka erinevused väljarännanud inimeste ja päritoluriigi töötajate oskustes paistavad olevat suhteliselt väikesed, mis

<sup>21</sup> Vt lühikest ülevaadet joonealuses märkuses 3.

<sup>22</sup> Vt joonealune märkus 17.

<sup>23</sup> Vt nt Longhi et al. (2004 ja 2008), Lemos ja Portes (2008), Blanchflower et al. (2008), Doyle et al. (2006), Pajares (2007), Baas et al. (2007), BMWI (2007), Prettnier ja Stiglbauer (2007).

näitab, et üldine ajude väljavool on tõenäoliselt olnud piiratud. Lisaks sellele on tõendeid, et kolmanda taseme hariduse omandajate arv EL 10 ja EL 2 liikmesriikides on viimastel aastatel oluliselt suurenenud, mis võib hakata leevendama oskustöölise väljavoolu negatiivset mõju<sup>24</sup>.

#### 4.6. Sotsiaalne mõju

On tõendeid erinevuste kohta uustulnukate ja vastuvõtva riigi kodanike elutingimustes (sealhulgas suurem oht vaesuda, laste nõrgemad tulemused hariduses, eluaseme, tervishoiu- ja muude sotsiaalteenuste halvem kättesaadavus), kuid praegu puuduvad veel põhjalikud hinnangud töötajate, eelkõige Bulgaariast ja Rumeeniast pärast 1. jaanuarit 2007 muudesse ELi liikmesriikidesse rännanud isikute sissetulekute ja elutingimuste kohta. Mõned päritoluriigid on esitanud aruandeid ühe või mõlema vanema välismaal töötamise negatiivsete mõjude kohta perekonna kokkukuuluvusele ja lastele<sup>25</sup>.

### 5. JÄRELDUSED JA SOOVITUSED

Bulgaariast, Rumeeniast ja EL 10 liikmesriikidest pärit töötajad on aidanud rahuldada suurenenud nõudlust tööjõu järele sihtriikides ning on seega andnud märgatava panuse jätkusuutlikusse majanduskasvu. Olemasolevad tõendid näitavad, et laienemisele järgnenud ELi sisene liikumine ei ole viinud ja tõenäoliselt ei vii oluliste tööturu häireteni.

Lisaks sellele on tõendeid selle kohta, et EL 2st ja EL 8st pärit liikuvate töötajate arv on juba jõudnud haripunkti ja et suur osa hiljuti ELi sees toimunud liikumisest on olnud ajutise iseloomuga. Kiiresti tõusvad palgad ja suurenev nõudlus tööjõu järele päritoluriikides koos kõige tõenäolisemalt välja rännata soovivate noorte inimeste arvu kahanemisega vähendavad ilmselt tööjõu liikumist ja toovad tõenäoliselt kaasa tööjõu pakkumise edasise vähenemise ELi sees.

Lisaks sellele kujundavad tööjõu liikumise mahtu ja suunda tööturule juurdepääsu piirangute asemel pigem üldine tööjõu pakkumine ja nõudlus ning muud tegurid. Piirangud võivad hoopis viivitada tööturu kohanemist ja suurendada deklareerimata töö juhtumite osakaalu. Alternatiivse lahendusena tuleks tõhusamalt tegeleda sellega, et tööturu avamine ei tõukaks kohalikku elanikkonda tööturult välja, st suunata tööturupoliitikat nii, et tuua töötuid (eelkõige lihttöölisi) tagasi tööturule.

See aga ei tähenda, et tööjõu liikumine ei ole kaasa toonud majanduslikke ja sotsiaalseid kulusid. Siiski on kogemused näidanud, et selle asemel, et piirata ELi kodanike juurdepääsu tööturule, on tõhusam leida alternatiivseid lahendusi kõnealuste kuludega seotud probleemide lahendamiseks. Eelkõige tuleb tingimata lahendada probleemid seoses avalike teenuste, elamispindade, sotsiaalse ühtekuuluvuse, ekspuateerimise ja deklareerimata tööga. Kui vastuvõtva riigi ühiskonda integreerumisel kehtivad liikuvate töötajate suhtes ebasoodsad tingimused, võib see tekitada sotsiaalseid probleeme ja liikuvusega seotud majandusliku kasu kaotamiskut. Komisjon soovib liikmesriikidel välja töötada liikuvaid töötajaid ja nende perekondi käsitleva integratsiooni- ja sotsiaalse ühtekuuluvuse poliitika, kasutades selleks olemasolevaid ELi meetmeid ja

---

<sup>24</sup> Vt joonealune märkus 3 ja Brücker et al (2008).

<sup>25</sup> Vt lühikest ülevaadet joonealuses märkuses 3.



vahendeid, näiteks kultuuri-, keele- ja koolituspoliitika ning mittediskrimineerimise ja oskuste vastastikuse tunnistamise põhimõtted.

Ajude äravoolu ja tööjõu puudusega seotud probleeme päritoluriikides võib näiteks lahendada meetmetega, mille eesmärk on suurendada üldist osalemist tööturul, parandada täiendavalt hariduse ja kutsekoolituse taset, pakkuda soodsaid tingimusi avaliku sektori töötajatele, stimuleerida tagasirännet ja hõlbustada nii sisemist tööjõu liikumist kui ka sisserännet väljastpoolt ELi.

Komisjon on jõudnud järeldusele, et laienemisele järgnenud liikumise üldine mõju on olnud positiivne. Komisjon usub, et käesolev teatis ja lisamaterjalid annavad liikmesriikidele vajalikku teavet oma seisukoha läbivaatamiseks seoses Bulgaariat ja Rumeeniat käsitlevate üleminekusätete teise perioodiga.

Töötajate liikumisvabadus on üks põhivabadusi vastavalt EÜ asutamislepingule. See mõjutab positiivselt tööturget üle kogu Euroopa ja on seega oluline osa Euroopa tööhõivestrateegiast, millele kõik liikmesriigid on alla kirjutanud. Samal ajal on see ka jõuline ja positiivne sümbol sellest, mida Euroopa ELi kodaniku jaoks tähendab.

Selleks on liikmesriigid ühinemislepingutele alla kirjutades kinnitanud, et nad võtavad võimalikult kiiresti samme kõnealuses valdkonnas õigustiku täielikuks kohaldamiseks. Vaatamata sellele, mis otsuse liikmesriigid praegu vastu võtavad, peavad nad tegema ettevalmistusi tööturgude avamiseks, et täita oma asutamislepingutest tulenevaid kohustusi.

Komisjon usub, et seades eesmärgiks saavutada töötajate täielik vaba liikumine ELis, anname jõulise poliitilise signaali, eelkõige 2004. aasta laienemise viienda aastapäeva valguses. Seetõttu kutsub komisjon liikmesriike üles kaaluma, kas neil on oma tööturu olukorda arvestades vaja jätkata piirangute kohaldamist, ilma et see piiraks ühinemislepingutes sätestatud õigusi seoses üleminekusätetega. Komisjon soovib, et selliste otsuste tegemisse kaasataks täiel määral ka kõik tööturu osapooled.

Arvestades majanduse praegust arengut ja selle võimalikku mõju tööturu olukorrale, on kogemused näidanud, et piiriülene tööjõu liikumine on isereguleeruv ja väheneb majanduslanguse ajal. Komisjon tuletab ka meelde, et ühinemislepingud sisaldavad kaitseklauslit, mis võimaldab nendel liikmesriikidel, kes kohaldavad töötajate vaba liikumise suhtes EÜ õigust, hiljem piiranguid taaskehtestada, kui nende tööturul ilmnevad häired või kui neid on ette näha.

Lisaks sellele tuletab komisjon meelde, et vastavalt ühinemislepingule võib liikmesriik, kes jätkuvalt kohaldab piiranguid töötajate vaba liikumise suhtes viis aastat pärast ühinemiskuupäeva, oluliste tööturuhäirete või nende ohu korral jätkata piirangute kohaldamist kuni ühinemiskuupäevale järgneva seitsmeaastase perioodi lõpuni juhul, kui ta teavitab sellest komisjoni. Sellisel juhul seisab komisjon hea asutamislepingute täitmise eest liikmesriikide esitatud tõendite alusel.

**ANNEX 1: Statistical Annex**

**Table A1: Share of foreign nationals resident in the EU-27 by broad group of citizenship, 2003 – 07 (% of total population)**

Host country	Resident foreign nationals from ...																			
	EU-15 Member States					EU-10 Member States					EU-2 Member States (BG/RO)					Non-EU-27 countries				
	2003	2004	2005	2006	2007	2003	2004	2005	2006	2007	2003	2004	2005	2006	2007	2003	2004	2005	2006	2007
	% of total resident population																			
BE 1)	4.8	5.2	5.2	4.9	5.0	0.1	0.1	0.2	0.2	0.2	0.0	0.1	0.1	0.2	0.2	2.1	2.5	2.4	2.4	2.8
DK 2)	1.0	1.1	1.1	1.1	1.2	0.2	0.2	0.2	0.3	0.4	0.0	0.0	0.0	0.0	0.1	3.7	3.6	3.5	3.6	3.7
DE 3)	2.2	2.0	2.0	2.2	2.2	0.6	0.5	0.6	0.7	0.7	0.2	0.1	0.1	0.1	0.1	5.8	6.1	5.4	5.7	5.8
IE 4)	3.5	3.5	3.8	3.9	3.9	1.0	1.3	2.8	4.3	5.8	:	:	:	:	:	3.0	3.2	3.1	3.5	3.7
EL 1)	0.2	0.2	0.3	0.3	0.2	0.2	0.3	0.3	0.3	0.3	0.3	0.4	0.4	0.5	0.5	3.7	4.1	4.2	4.3	4.9
ES 3)	1.3	1.5	1.7	2.2	2.4	0.1	0.1	0.2	0.2	0.3	0.6	0.9	1.1	1.5	1.9	4.6	5.3	6.1	6.4	7.2
FR 1)	1.8	1.8	1.6	1.7	1.8	0.1	0.1	0.1	0.1	0.1	0.0	0.0	0.0	0.0	0.1	2.8	2.9	2.9	2.8	3.1
IT 2)	0.2	0.2	0.2	0.3	0.3	0.1	0.1	0.1	0.2	0.2	0.3	0.5	0.5	0.6	1.1	2.8	3.3	3.6	3.9	4.2
LU 1)	34.0	34.0	36.2	35.6	37.3	:	:	:	0.6	0.8	:	:	:	:	:	3.4	3.8	3.0	3.3	3.4
NL 3)	1.3	1.3	1.3	1.3	1.4	0.1	0.1	0.1	0.2	0.2	0.0	0.0	0.0	0.0	0.0	2.2	2.2	2.2	2.1	2.2
AT 2)	1.6	1.7	1.8	1.9	2.1	0.7	0.8	0.9	1.0	1.1	0.3	0.3	0.4	0.4	0.4	6.5	6.5	6.6	6.5	6.5
PT 1)	0.4	0.4	0.4	0.4	0.4	:	:	:	:	:	0.1	0.1	0.1	0.1	0.3	1.8	2.0	2.3	2.2	2.7
FI 2)	0.4	0.4	0.4	0.4	0.4	0.3	0.3	0.3	0.4	0.5	0.0	0.0	0.0	0.0	0.0	1.3	1.4	1.4	1.5	1.6
SE 3)	2.1	2.1	2.1	2.1	2.1	0.2	0.3	0.3	0.4	0.5	0.0	0.0	0.0	0.0	0.0	2.9	2.9	2.8	2.6	2.6
UK 1)	1.6	1.6	1.7	1.6	1.6	0.2	0.3	0.5	0.8	1.1	0.0	0.0	0.0	0.1	0.1	2.9	3.2	3.3	3.6	3.9
<b>EU-15 6)</b>	<b>1.6</b>	<b>1.6</b>	<b>1.6</b>	<b>1.7</b>	<b>1.7</b>	<b>0.2</b>	<b>0.3</b>	<b>0.3</b>	<b>0.4</b>	<b>0.5</b>	<b>0.2</b>	<b>0.2</b>	<b>0.3</b>	<b>0.3</b>	<b>0.5</b>	<b>3.7</b>	<b>4.0</b>	<b>4.0</b>	<b>4.2</b>	<b>4.5</b>
CZ 3)	0.1	0.1	0.2	0.2	0.2	0.5	0.5	0.7	0.8	0.8	0.1	0.1	0.1	0.1	0.1	1.2	1.8	1.6	1.8	2.0
EE 1)	:	:	:	:	:	:	:	:	:	:	:	:	:	:	:	18.3	18.1	16.2	15.6	16.2
CY 1)	:	5.8	5.6	5.9	5.4	:	0.1	0.2	0.4	0.3	:	0.5	0.7	0.7	1.7	:	4.8	4.7	4.8	5.7
LV 3)	0.1	0.1	0.1	0.1	0.1	0.1	0.1	0.2	0.2	0.4	0.0	0.0	0.0	0.0	:	22.0	21.1	19.7	18.7	16.4
LT 3)	:	0.0	0.0	0.0	0.1	:	0.0	0.0	0.0	0.0	:	0.0	0.0	0.0	0.0	:	0.6	0.7	0.6	0.7
HU 3)	0.1	0.1	0.2	0.3	0.2	0.1	0.0	0.1	0.1	0.1	0.6	0.7	0.7	0.7	0.7	0.6	0.6	0.6	0.7	0.6
MT 5)	1.4	1.3	0.9	0.8	1.0	:	:	:	:	:	:	:	:	:	:	0.8	1.4	1.5	1.3	0.9
PL 1)	:	0.0	0.1	0.0	0.0	:	0.0	0.0	0.0	0.0	:	:	:	:	:	:	0.1	0.1	0.1	0.1
SI 3)	0.1	0.1	0.1	0.1	0.5	0.0	0.0	0.0	0.0	:	0.0	0.0	0.0	0.0	:	2.2	2.1	2.3	2.5	6.3
SK 3)	0.1	0.1	0.1	0.1	0.3	0.2	0.1	0.2	0.2	0.2	0.1	0.0	0.0	0.0	0.0	0.3	0.2	0.2	0.2	0.1
<b>EU-10 6)</b>	<b>0.1</b>	<b>0.1</b>	<b>0.2</b>	<b>0.2</b>	<b>0.2</b>	<b>0.1</b>	<b>0.1</b>	<b>0.1</b>	<b>0.2</b>	<b>0.2</b>	<b>0.1</b>	<b>0.1</b>	<b>0.1</b>	<b>0.1</b>	<b>0.1</b>	<b>1.5</b>	<b>1.6</b>	<b>1.5</b>	<b>1.4</b>	<b>1.5</b>
BG 1)	:	:	:	:	:	:	:	:	:	:	:	:	:	:	:	0.1	0.1	0.1	0.1	0.1
RO 3)	0.0	0.0	0.0	0.0	0.0	0.0	0.0	0.0	0.0	:	0.0	0.0	0.0	0.0	:	0.1	0.1	0.1	0.1	0.1
<b>EU-2 6)</b>	<b>0.0</b>	<b>0.0</b>	<b>0.0</b>	<b>0.0</b>	<b>0.0</b>	<b>0.0</b>	<b>0.0</b>	<b>0.0</b>	<b>0.0</b>	<b>0.0</b>	<b>0.0</b>	<b>0.0</b>	<b>0.0</b>	<b>0.0</b>	<b>0.0</b>	<b>0.1</b>	<b>0.1</b>	<b>0.1</b>	<b>0.1</b>	<b>0.1</b>
<b>EU-27 6)</b>	<b>1.3</b>	<b>1.3</b>	<b>1.3</b>	<b>1.3</b>	<b>1.4</b>	<b>0.2</b>	<b>0.2</b>	<b>0.3</b>	<b>0.4</b>	<b>0.4</b>	<b>0.2</b>	<b>0.2</b>	<b>0.2</b>	<b>0.3</b>	<b>0.4</b>	<b>3.2</b>	<b>3.4</b>	<b>3.4</b>	<b>3.5</b>	<b>3.8</b>

Sources: Eurostat EU LFS, Eurostat population statistics, national data sources, DG Employment estimates. “:” figures too small to be reliable or not available.

Note: Choice of data sources according to data availability for individual countries. — For population statistics end of year data, for LFS 4<sup>th</sup> quarter data. — Figures not fully comparable between Member States due to the use of different sources. — Data from the LFS should be treated with some caution due to limitations of the survey with regard to foreign populations, in particular concerning coverage of very recent migrants and collective households, relative levels of non-response and small sample sizes. — 1) EU LFS quarterly data, 4th quarter. — 2) National and Eurostat population statistics. — 3) Eurostat population statistics, 2007 DG Employment estimate. — 4) CSO Ireland, Quarterly national household survey, 4th quarter; for 2003 3rd quarter 2004; Nationals from BG and RO included under non-EU-27 nationals until 2006 and under EU-10 nationals in 2007. — 5) EU LFS quarterly data, 4th quarter. EU-10 and EU-2 nationals included under non-EU-27. — 6) EU totals and sub-totals are only of an indicative nature as they are the sum of country values that stem from different sources; EU totals and sub-totals include country data which are not shown individually due to small sample size.

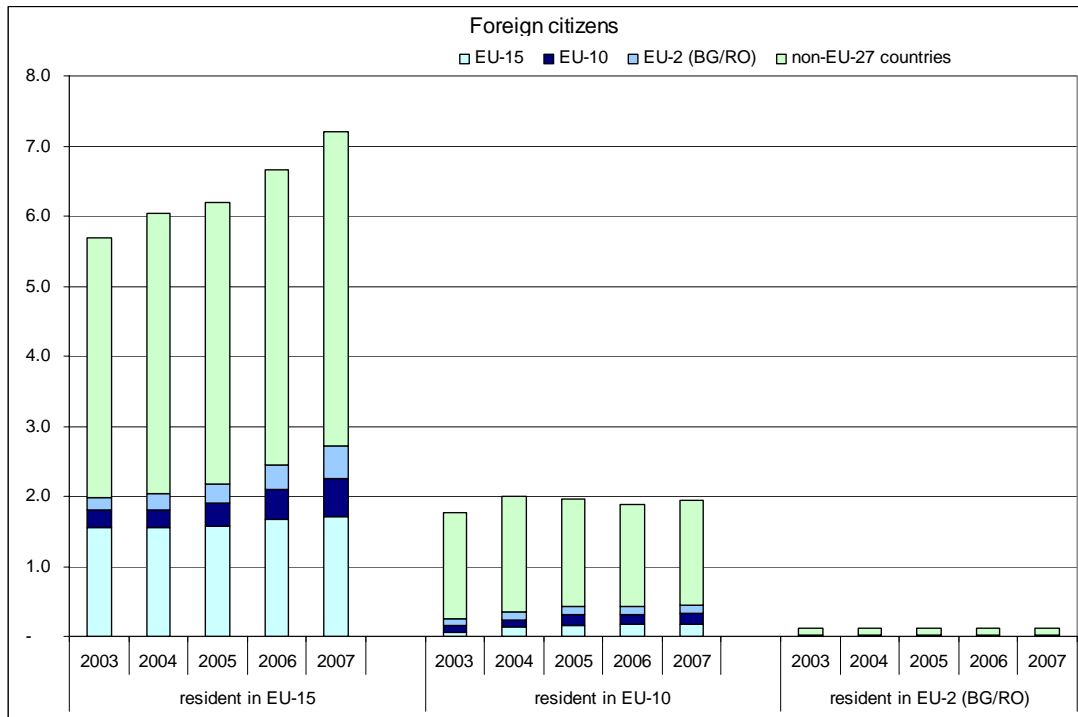
**Table A2: Number of foreign nationals resident in the EU-27 by broad group of citizenship, 2003 – 07 (in 1 000)**

Host country	Resident foreign nationals from ...																			
	EU-15 Member States					EU-10 Member States					EU-2 Member States (BG/RO)					Non-EU-27 countries				
	2003	2004	2005	2006	2007	2003	2004	2005	2006	2007	2003	2004	2005	2006	2007	2003	2004	2005	2006	2007
	1,000 persons																			
BE 1)	494	539	545	523	533	13	15	17	19	23	4	6	10	16	19	220	260	250	254	303
DK 2)	56	57	59	63	68	10	11	13	16	22	2	2	2	2	3	199	194	192	193	202
DE 3)	1,850	1,660	1,654	1,783	1,773	482	440	483	564	600	133	113	112	120	119	4,802	5,017	4,448	4,725	4,741
IE 4)	111	112	127	132	136	31	44	94	148	203	:	:	:	:	:	98	105	105	121	129
EL 1)	19	24	27	28	26	25	32	29	29	34	32	41	47	48	56	396	436	450	461	522
ES 3)	536	644	765	982	1,068	42	56	71	103	150	252	371	490	664	843	1,925	2,300	2,676	2,856	3,240
FR 1)	1,035	1,074	954	1,050	1,116	40	45	38	39	39	20	14	14	29	36	1,675	1,696	1,729	1,691	1,889
IT 2)	134	138	143	149	158	56	69	81	95	118	189	264	315	362	659	1,611	1,931	2,131	2,332	2,498
LU 1)	154	155	163	163	173	:	:	:	3	4	:	:	:	:	:	15	17	14	15	16
NL 3)	211	210	210	211	229	13	18	23	29	36	4	5	5	5	4	363	363	356	348	365
AT 2)	127	138	150	162	175	60	69	77	84	90	27	28	30	30	37	531	537	542	536	539
PT 1)	38	45	37	40	41	:	:	:	:	:	10	8	13	14	27	185	213	241	236	283
FI 2)	19	19	20	21	22	16	17	18	21	24	1	1	1	1	1	70	71	74	78	84
SE 3)	186	186	186	188	196	21	23	27	34	44	3	3	3	3	2	259	261	256	241	241
UK 1)	935	913	978	940	934	112	168	281	479	662	13	21	28	35	37	1,707	1,857	1,947	2,123	2,271
<b>EU-15 6)</b>	<b>5,906</b>	<b>5,913</b>	<b>6,018</b>	<b>6,435</b>	<b>6,648</b>	<b>923</b>	<b>1,005</b>	<b>1,253</b>	<b>1,664</b>	<b>2,048</b>	<b>691</b>	<b>877</b>	<b>1,070</b>	<b>1,330</b>	<b>1,845</b>	<b>14,055</b>	<b>15,257</b>	<b>15,410</b>	<b>16,209</b>	<b>17,322</b>
CZ 3)	13	15	19	24	17	50	51	68	78	85	6	6	7	7	7	126	182	164	186	208
EE 1)	:	:	:	:	:	:	:	:	:	:	:	:	:	:	:	246	244	217	209	216
CY 1)	:	42	41	44	41	:	1	2	3	2	:	4	5	5	13	:	35	35	35	43
LV 3)	1	2	2	2	2	3	3	4	4	9	0	0	0	0	:	510	487	451	426	372
LT 3)	:	1	1	1	2	:	1	1	1	1	:	0	0	0	0	:	22	22	21	24
HU 3)	12	10	18	25	20	5	4	7	8	5	57	69	67	68	69	56	61	63	66	57
MT 5)	6	5	4	3	4	:	:	:	:	:	:	:	:	:	:	3	5	6	5	4
PL 1)	:	10	17	12	10	:	1	2	3	2	:	:	:	:	:	:	16	20	49	37
SI 3)	1	1	2	2	9	0	0	1	1	:	0	0	0	0	:	43	43	46	51	127
SK 3)	3	3	5	7	18	9	8	9	11	12	3	1	1	1	1	15	10	10	13	5
<b>EU-10 6)</b>	<b>37</b>	<b>90</b>	<b>110</b>	<b>122</b>	<b>123</b>	<b>70</b>	<b>70</b>	<b>95</b>	<b>111</b>	<b>118</b>	<b>66</b>	<b>81</b>	<b>81</b>	<b>82</b>	<b>90</b>	<b>999</b>	<b>1,106</b>	<b>1,036</b>	<b>1,062</b>	<b>1,093</b>
BG 1)	:	:	:	:	:	:	:	:	:	:	:	:	:	:	:	10	9	10	8	9
RO 3)	5	5	5	5	5	0	0	0	0	:	0	0	0	0	:	19	19	20	20	20
<b>EU-2 6)</b>	<b>6</b>	<b>6</b>	<b>6</b>	<b>5</b>	<b>6</b>	<b>0</b>	<b>0</b>	<b>1</b>	<b>1</b>	<b>:</b>	<b>0</b>	<b>0</b>	<b>0</b>	<b>0</b>	<b>:</b>	<b>30</b>	<b>28</b>	<b>30</b>	<b>28</b>	<b>29</b>
<b>EU-27 6)</b>	<b>5,949</b>	<b>6,009</b>	<b>6,135</b>	<b>6,563</b>	<b>6,777</b>	<b>995</b>	<b>1,077</b>	<b>1,351</b>	<b>1,777</b>	<b>2,166</b>	<b>757</b>	<b>959</b>	<b>1,152</b>	<b>1,413</b>	<b>1,935</b>	<b>15,083</b>	<b>16,392</b>	<b>16,475</b>	<b>17,299</b>	<b>18,445</b>

Sources: Eurostat EU LFS, Eurostat population statistics, national data sources, DG Employment estimates. “:” figures too small to be reliable or not available.

Note: Choice of data sources according to data availability for individual countries. — For population statistics end of year data, for LFS 4<sup>th</sup> quarter data. — Figures not fully comparable between Member States due to the use of different sources. — Data from the LFS should be treated with some caution due to limitations of the survey with regard to foreign populations, in particular concerning coverage of very recent migrants and collective households, relative levels of non-response and small sample sizes. — 1) EU LFS quarterly data, 4th quarter. — 2) National and Eurostat population statistics. — 3) Eurostat population statistics, 2007 DG Employment estimate. — 4) CSO Ireland, Quarterly national household survey, 4th quarter; for 2003 3rd quarter 2004; Nationals from BG and RO included under non-EU-27 nationals until 2006 and under EU-10 nationals in 2007. — 5) EU LFS quarterly data, 4th quarter. EU-10 and EU-2 nationals included under non-EU-27. — 6) EU totals and sub-totals are only of an indicative nature as they are the sum of country values that stem from different sources; EU totals and sub-totals include country data which are not shown individually due to small sample size.

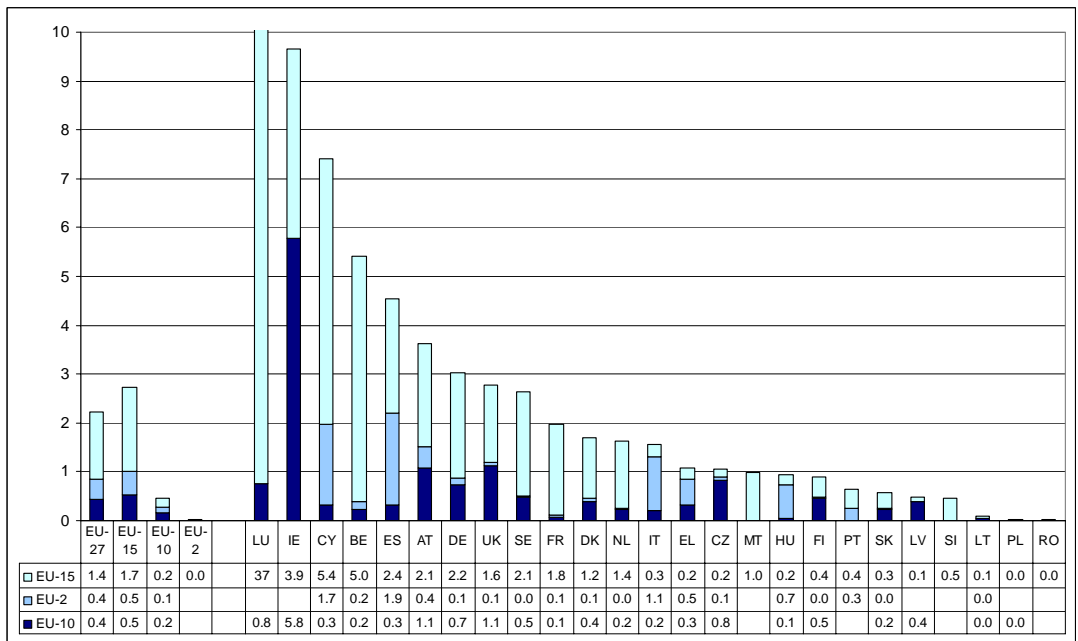
**Chart A1: Foreign residents in the EU, 2003 – 07 (in % of total resident population)**



Sources: Eurostat EU LFS, Eurostat population statistics, national data sources, DG Employment estimates.

Note: see note to Table A1

**Chart A2: Population share of EU citizens resident in another Member State by broad group of citizenship, 2007 (% of resident population)**



Sources: Eurostat EU LFS, Eurostat population statistics, national data sources, DG Employment estimates.

Note: Luxembourg off scale. — Empty cells: figures too small to be reliable or not available. — For further notes see Table A1.

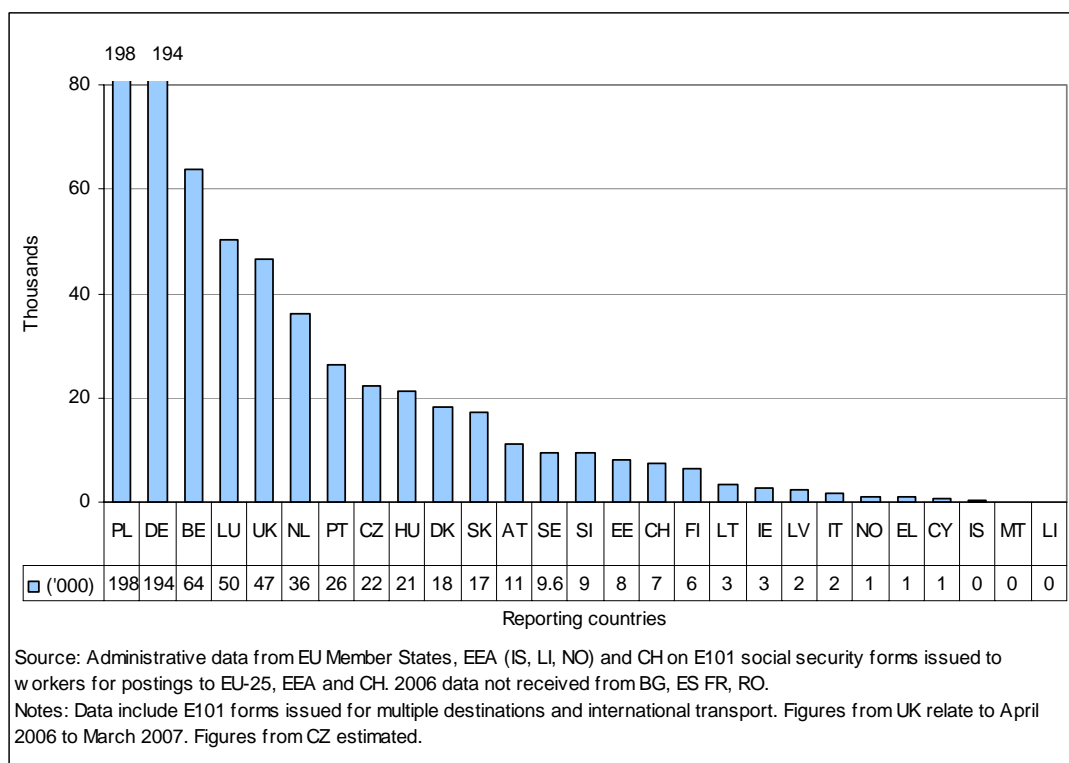
**Table A3: Share of recently arrived foreign nationals among the total labour force (age group 15-64), 2007**

Host country		Active working age foreign nationals resident 4 years and less from ...			
		EU-15 Member States	EU-10 Member States	EU-2 Member States	Non-EU-27 countries
		<i>in % of total active working age population</i>			
EU-15	BE	0.7	0.1	(0.1)	0.7
	DK	0.2	(0.1)	:	0.6
	DE	0.2	0.1	0.0	0.4
	IE	1.8	6.3	(0.2)	1.8
	EL	:	:	0.2	0.7
	ES	0.3	0.0	0.9	2.6
	FR	0.4	(0.0)	(0.0)	0.6
	IT	0.0	0.1	0.3	0.8
	LU	6.6	(0.6)	:	(0.6)
	NL	0.2	(0.0)	:	0.2
	AT	0.8	0.4	0.2	1.3
	PT	:	:	0.1	0.8
	FI	:	:	0.0	(0.2)
	SE	0.3	0.1	:	0.7
UK	0.5	1.4	0.0	1.5	
EU-10	CZ	0.0	0.3	:	0.1
	EE	:	0.0	0.0	:
	CY	1.2	(0.3)	1.1	4.9
	LV	:	:	0.0	:
	LT	:	:	0.0	:
	HU	:	:	0.1	(0.1)
	MT	:	0.0	0.0	:
	PL	:	:	0.0	:
SI	:	:	0.0	(0.1)	
SK	0.0	:	0.0	0.0	
EU-2	BG	0.0	0.0	0.0	:
	RO	:	0.0	0.0	:
EU-27		0.2	0.2	0.2	0.8

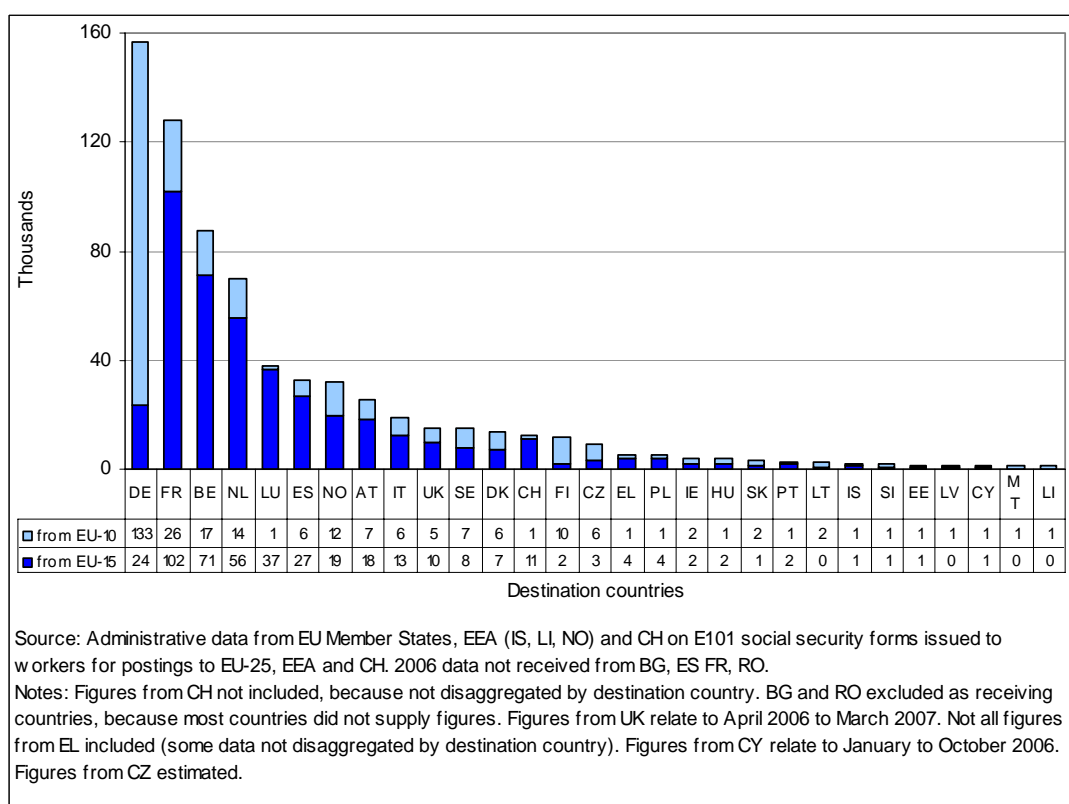
Sources: Eurostat EU LFS, annual data 2007.

Note: ":" – figures too small to be reliable. Any possible discrepancies with population data shown in tables A1 and A2 due to differences in data sources (e.g. age coverage, reference date, activity status).

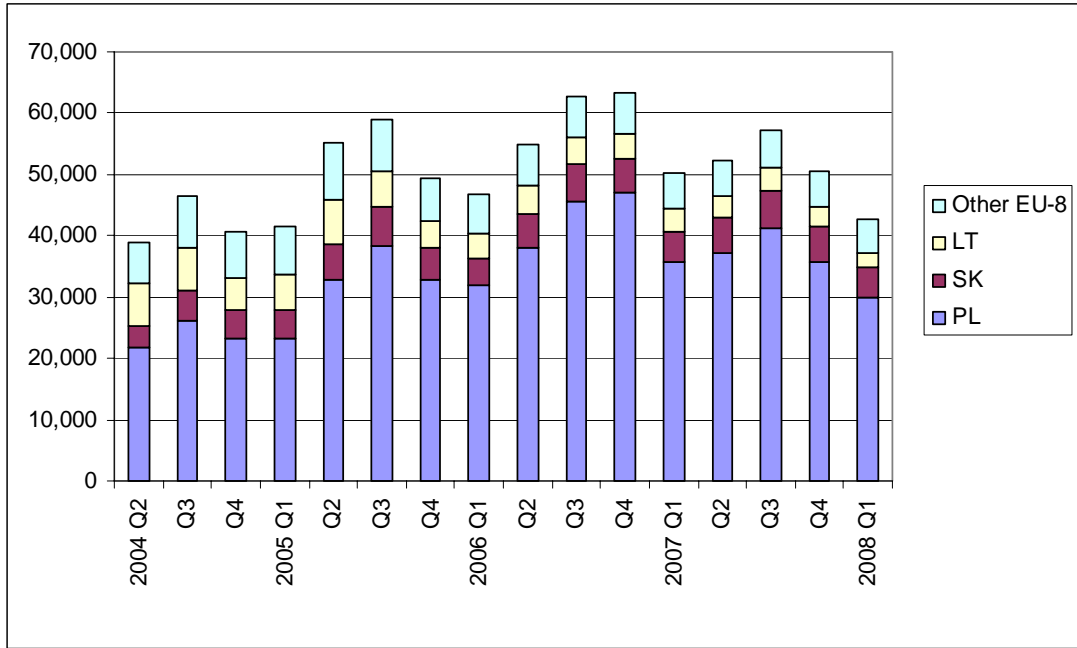
**Chart A3: Posted workers by sending country, 2006 (in 1 000)**



**Chart A4: Posted workers from the EU-15 and EU-10 by receiving country, 2006 (in 1 000)**

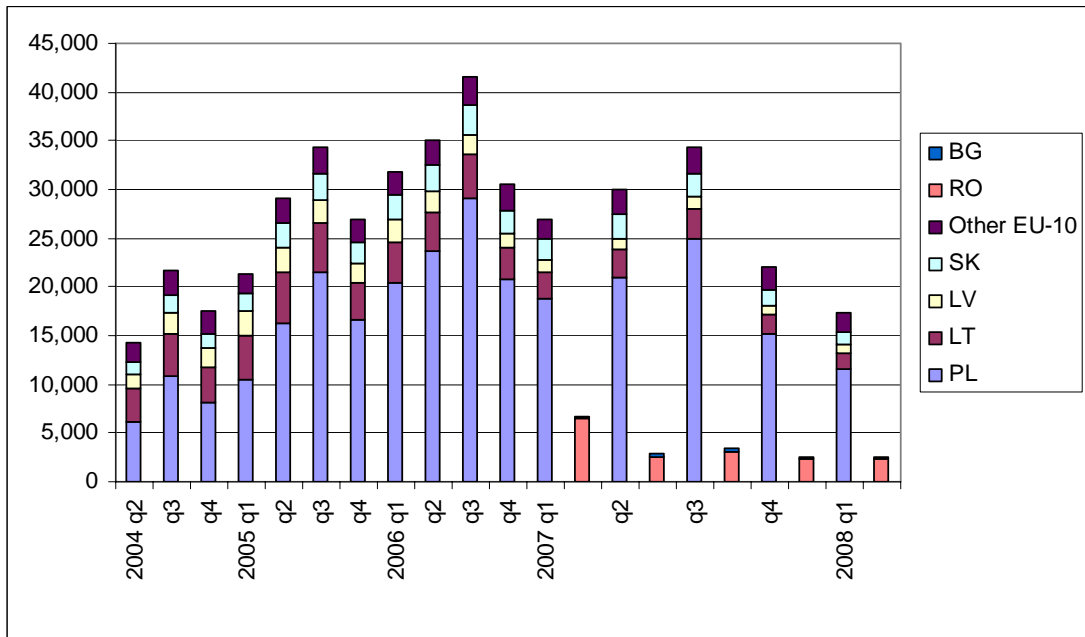


**Chart A5: Inflow of EU-8 labour migrants to the UK**



Source: UK Home Office, Accession Monitoring Reports. Approved applicants to the workers registration scheme.

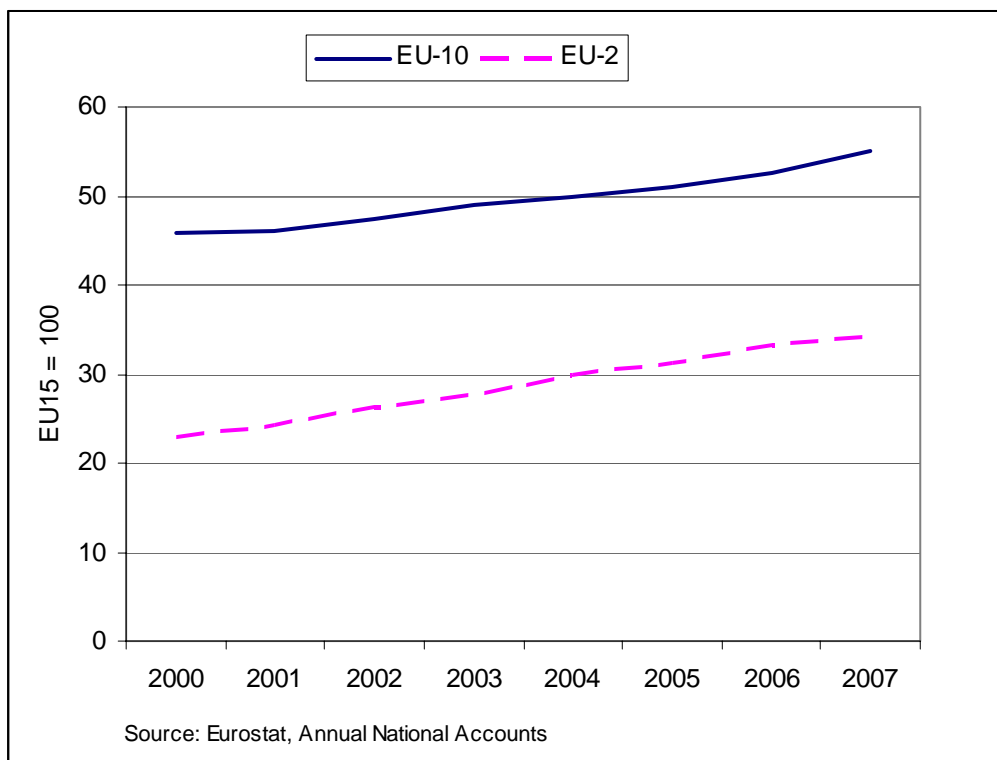
**Chart A6: Inflows from EU-10 and BG/RO to Ireland**



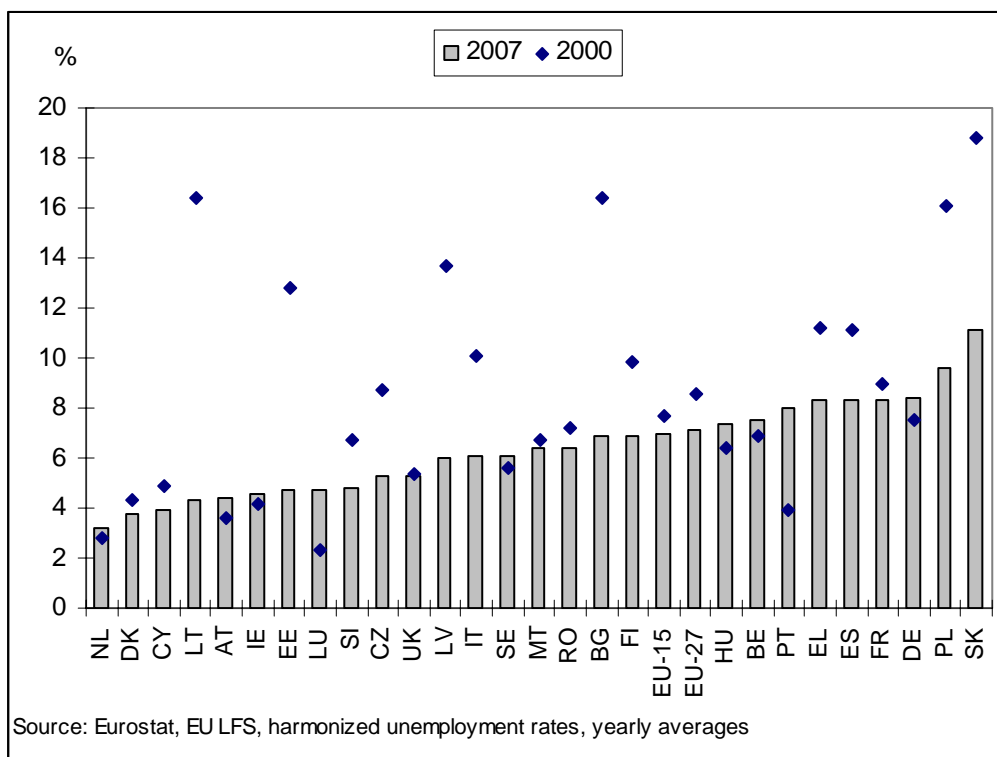
Source: Irish Department of Social and Family Affairs, number of issued Personal Public Service Numbers.



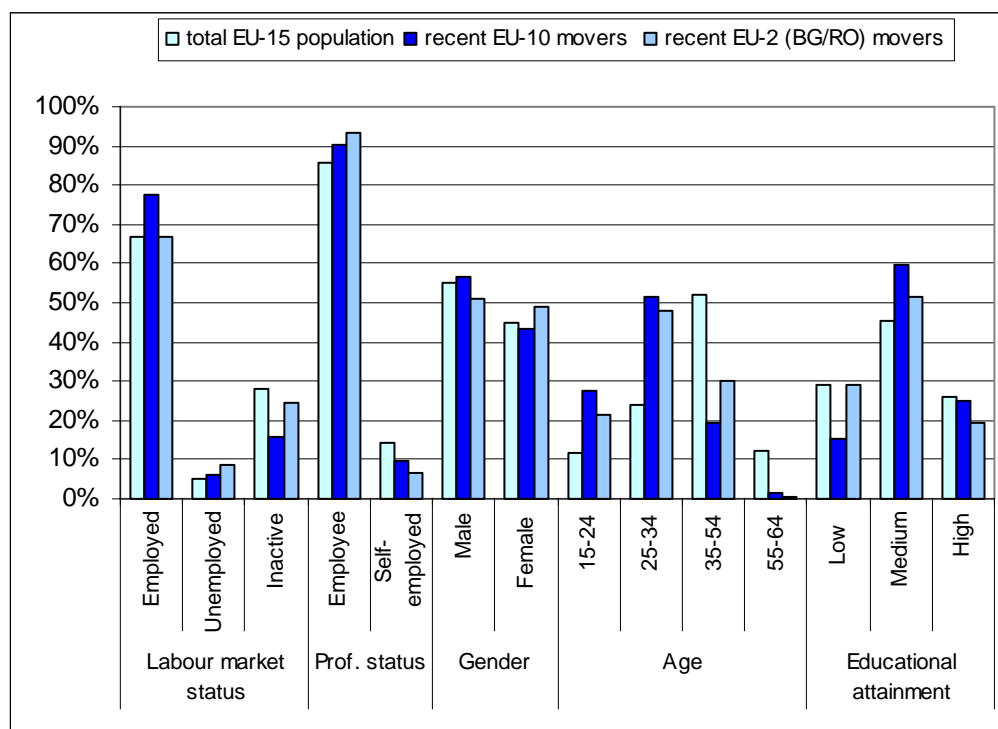
**Chart A7: Convergence of GNI per capita in PPS, 2000–07**



**Chart A8: Unemployment rates in the EU, 2000 and 2007**



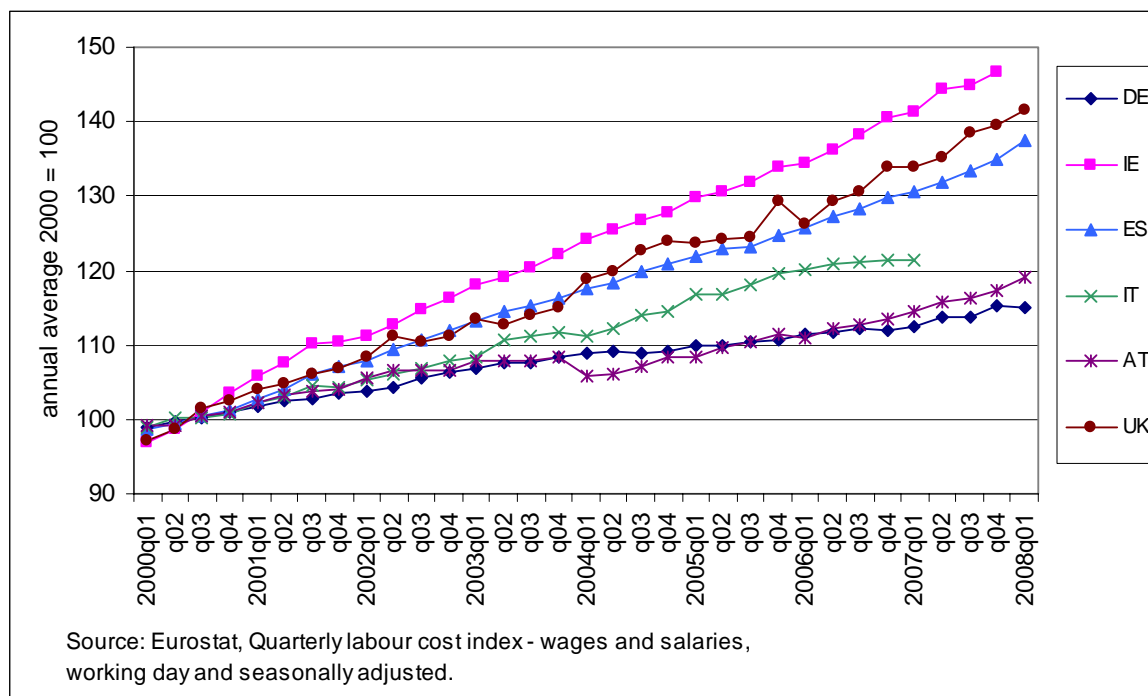
**Chart A9: Socio-economic breakdown of recent movers from the EU-2/10 to the EU-15 (age group 15-64), 2007 (% of total per variable and group)**



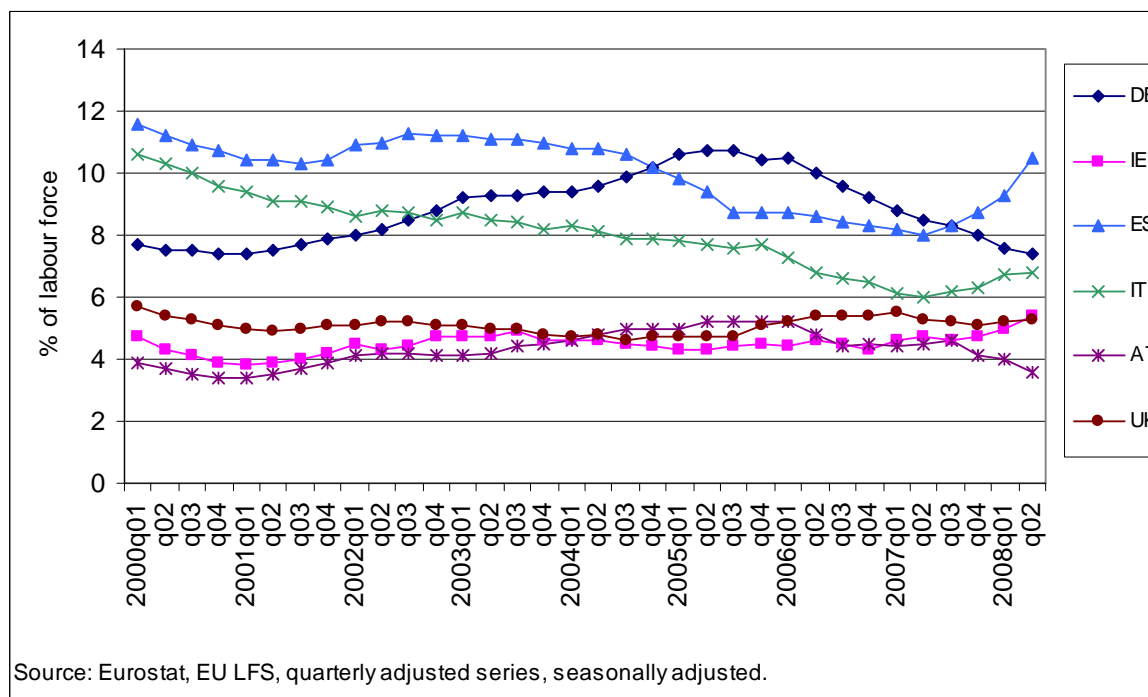
Source: Eurostat, EU LFS, annual data.

Note: Recent movers defined as persons resident 4 years or less in their EU-15 host country. Data on professional status, gender, age and educational attainment refer to active population aged 15-64, data on labour market status refer to total population aged 15-64. Data for the UK on educational attainment not included in the calculation due to problems with UK data concerning this variable.

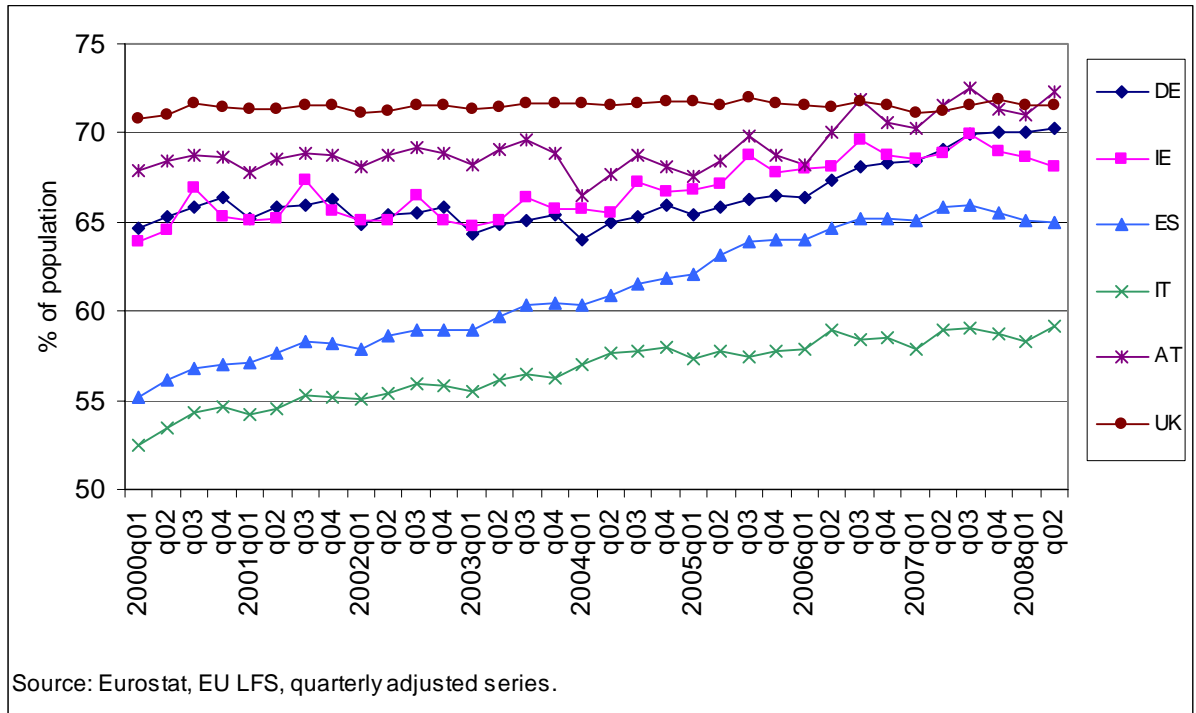
**Chart A10: Development of hourly gross wages and salaries in industry and services (excluding public administration) in major receiving countries, 2000 to 2008 (2000 = 100)**



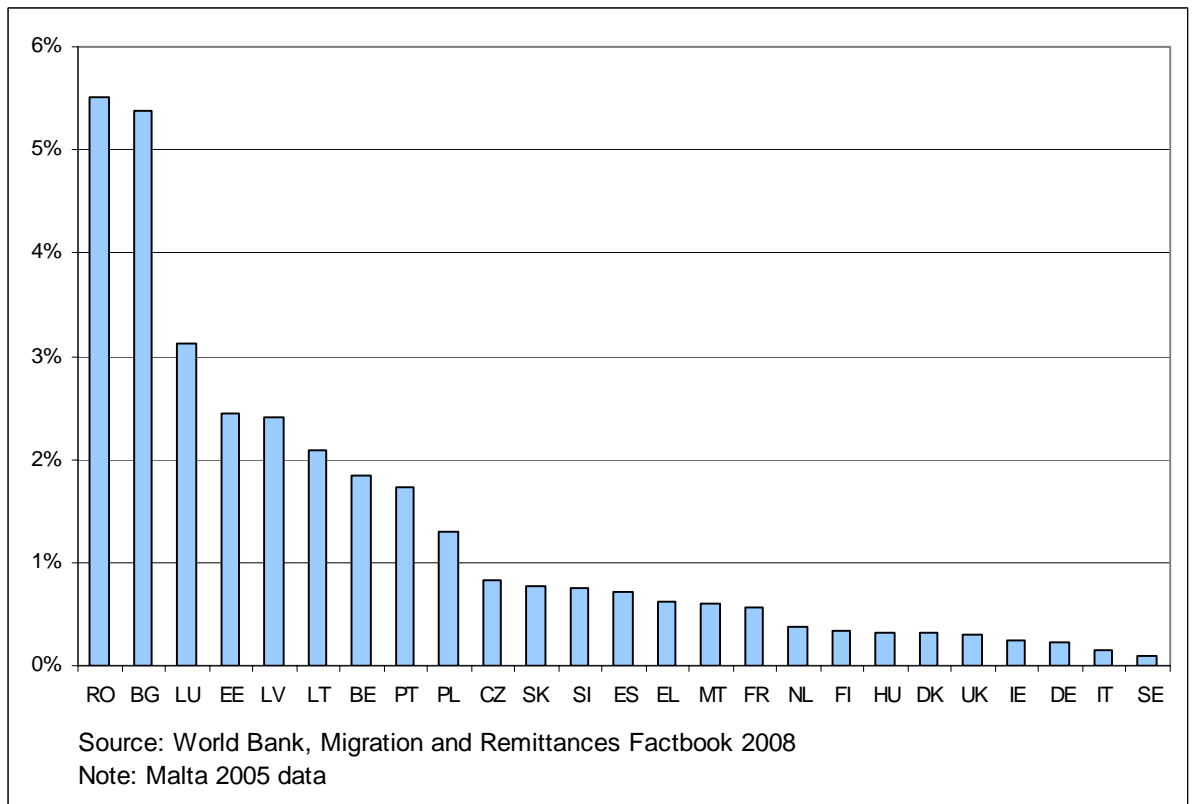
**Chart A11: Overall unemployment rates in the main EU-15 receiving countries, 2000-2008**



**Chart A12: Overall employment rates in the main EU-15 receiving countries, 2000-2008**



**Chart A13: Workers' remittances (incl. compensation of employees) as a share of GDP, 2006 (%)**



## Annex 2: References

- Baas, T., H. Brücker and E. Hönekopp (2007), *EU-Osterweiterung, Beachtliche Gewinne für die deutsche Volkswirtschaft*, IAB Kurzbericht Nr. 6.
- Barrell, R., J. Fitz Gerald and R. Riley (2007), *EU enlargement and migration: assessing the macroeconomic impacts*, NIESR Discussion Paper No 292.
- Blanchflower, D., Saleheen, J., Shadforth, C. (2007), *The Impact of the Recent Migration from Eastern Europe on the UK Economy*, IZA Discussion Paper, No 2615.
- BMWI (2007), *Auswirkung der EU-Erweiterung auf Wachstum und Beschäftigung in Deutschland und ausgewählte Mitgliedstaaten. Bisherige Erfahrungen und künftige Entwicklungen unter besonderer Berücksichtigung der EU-Beitritte Bulgariens und Rumäniens*. Untersuchung im Auftrag des Bundesministeriums für Wirtschaft und Technologie (BMWI), Projekt 33/05.
- Brücker, H. et al. (2008), *Labour mobility within the EU in the context of enlargement and the functioning of the transitional arrangements*, forthcoming.
- Doyle, N., G. Hughes and E. Wadensjö (2006), *Freedom of movement for workers from Central and Eastern Europe: experiences in Ireland and Sweden*, SIEPS 2006:5.
- European Commission (2008): *Geographic Mobility in the context of EU enlargement*, in: Employment in Europe 2008 report, Chapter3.
- European Commission (2006), Communication from the Commission to the Council, the European Parliament, the European Economic and Social Committee and the Committee of the Regions, *Report on the functioning of the transitional arrangements set out in the 2003 Accession Treaty (period 1 May 2004–30 April 2006)*, Luxembourg, COM(2006) 48 final.
- Longhi, S., Nijkamp, P. and Poot, J (2004), *A Meta-Analytic Assessment of the Effect of Immigration on Wages*, Tinbergen Institute Discussion Paper, TI 2004-134/3.
- Lemos, S. and J. Portes (2008), *The impact of migration from the new European Union Member States on native workers*.
- Longhi, S., Nijkamp, P. and Poot, J (2006), *The Impact of Immigration on the Employment of Natives in Regional Labour Markets: A Meta-Analysis*, IZA Discussion Paper No 2044.
- Ministry of Social Affairs and Employment of the Netherlands (2007), *More than 100.000 people from Central and Eastern Europe employed in the Netherlands*, press release 27 November.
- Pajares, M. (2007), *Inmigración y mercado de trabajo. Informe 2007. Análisis de datos de España y Cataluña*. Documentos del Observatorio Permanente de Inmigración, No 14.
- Pollard, N., Latorre, M. and Sriskandarajah, D. (2008), *Floodgates or turnstiles? Post enlargement migration flows to (and from) the UK*, Institute for Public Policy Research (ippr).

Prettner, K. and A. Stiglbauer (2007), *Auswirkungen der vollständige Öffnung des österreichischen Arbeitsmarktes gegenüber den EU-8-Staaten*. Geldpolitik & Wirtschaft Q4.

UK Home Office (2008), *Accession Monitoring Report May 2004 — March 2008, A8 Countries*.

UK Home Office (2004), *Accession Monitoring Report May 2004 — December 2004*.