



EUROPOS BENDRIJŲ KOMISIJA

Briuselis, 11.12.2007
KOM(2007) 798 galutinis

**KOMISIJOS KOMUNIKATAS EUROPOS PARLAMENTUI, TARYBAI, EUROPOS
EKONOMIKOS IR SOCIALINIŲ REIKALŲ KOMITETUI IR REGIONŲ
KOMITETUI**

**„Valstybių narių ir regionų įsipareigojimai, įgyvendinant Lisabonos strategiją,
skirtą ekonomikos augimui skatinti ir darbo vietoms kurti, panaudojant Europos
Sąjungos sanglaudos politikos priemones 2007–2013 m.“**

**KOMISIJOS KOMUNIKATAS EUROPOS PARLAMENTUI, TARYBAI, EUROPOS
EKONOMIKOS IR SOCIALINIŲ REIKALŲ KOMITETUI IR REGIONŲ
KOMITETUI**

**„Valstybių narių ir regionų įsipareigojimai, įgyvendinant Lisabonos strategiją,
skirtą ekonomikos augimui skatinti ir darbo vietoms kurti, panaudojant Europos
Sąjungos sanglaudos politikos priemones 2007–2013 m.“**

1. ĮVADAS

Šis komunikatas – pirmoji derybose dėl 2007–2013 m. sanglaudos politikos naujos kartos strategijų ir programų pasiektų rezultatų apžvalga¹. Komunikatas yra dokumentų paketo, kuriame išsamiai nagrinėjama atnaujintos Lisabonos strategijos ekonomikos augimui ir darbo vietų kūrimui įgyvendinimo visose politikos srityse pažanga per pirmuosius trejus metus nuo jos priėmimo 2005 m., dalis. Jame visų pirma parodoma atnaujintos Lisabonos strategijos ekonomikos augimui ir darbo vietų kūrimui svarba rengiant naujas sanglaudos politikos strategijas ir programas. Be to, artėjant 2008 m. pavasario Europos Vadovų Tarybai, komunikate svarstoma, koks vaidmuo galėtų tekti sanglaudos politikos programoms įgyvendinant Lisabonos strategiją ateinančius trejus metus.

2. SANGLAUDOS POLITIKA – LISABONOS PROCESO PAGRINDAS

2006 m. Europos Parlamentui ir valstybėms narėms patvirtinus Komisijos 2004 m. pasiūlytą reformą, Europos sanglaudos politika tapo viena iš pagrindinių Bendrijos politikos sričių, kuria įgyvendinama Europos Sąjungos ekonomikos augimo ir darbo vietų kūrimo darbotvarkė. Šia reforma išlaikyti tradiciniai sanglaudos politikos principai² ir įvestas tam tikras skaičius naujų elementų, atsižvelgiant į poreikį ribotus turimus išteklius skirti tvariam ekonomikos augimui, konkurencingumui ir darbo vietų kūrimui skatinti, visų pirma:

- Ši politikos sritis įgavo aiškesnę ir skaidresnę strateginę orientaciją; tai pirmas kartas, kai tokia orientacija įgyvendinama pasitelkus 2006 m. spalio 6 d. Tarybos priimtas Bendrijos sanglaudos politikos strategines gaires³ ir dera su Lisabonos jungtinėmis gairėmis⁴. Šiomis gairėmis valstybės narės ir regionai skatinami daugiausia investuoti į tas sritis, kuriomis padedama įgyvendinti nacionalines reformų programas, atsižvelgiant į valstybėje ir regione susiklosčiusią padėtį. Jose nustatyti tie patys trys prioritetai, kurie yra ekonomikos augimo ir darbo vietų kūrimo strategijos pagrindas, būtent:

¹ Šie duomenys pagrįsti naujausia 2007 m. lapkričio 27 d. valstybių narių pateikta informacija apie naujas programas.

² 2006 m. liepos 11 d. Tarybos reglamento 1083/2006 IV skyriuje nurodomi paramos teikimo pagal ES sanglaudos politiką principai (papildomumas, suderinamumas, koordinavimas ir atitiktis, programavimas, partnerystė, teritorinis įgyvendinimo lygis, proporcinga intervencija, bendras valdymas, papildomumas, moterų ir vyrų lygybė bei nediskriminavimas ir tvarus vystymasis).

³ http://ec.europa.eu/regional_policy/sources/docoffic/2007/osc/index_en.htm

⁴ http://ec.europa.eu/growthandjobs/pdf/integrated_guidelines_en.pdf.

- padaryti Europą ir jos regionus patrauklesne vieta investuoti ir dirbti;
 - skatinti inovacijas, verslumą ir žinių ekonomikos augimą;
 - kurti daugiau ir geresnių darbo vietų.
- Valstybių narių prašoma didžiąją dalį savo finansinių asignavimų skirti investicijoms, kurių indėlis siekiant Lisabonos tikslų gali būti didelis⁵. 2005 m. gruodžio mėn. Europos Vadovų Taryboje nustatyta, kad būtent šiais veiksmais galima padaryti didžiausią poveikį.

Nors nuostatos dėl lėšų skyrimo privalomos tik 15 ES valstybių narių, Komisija paragino visas valstybes nares ir regionus nukreipti lėšas į veiksmus, kuriais būtų remiamos nacionalinėse reformų programose numatytos struktūrinės reformos. Lėšų skyrimas bus gairė, padėsianti stebėti pažangą, daromą siekiant užtikrinti, kad 2007–2013 m. programos būtų orientuotos į investicijas, kuriomis būtų skatinamas ekonomikos augimas ir darbo vietų kūrimas.

- Nacionalinių reformų programų ir sanglaudos politikos programų valdymo ryšiai sustiprinti įvedus naują ataskaitų teikimo tvarką pagal Lisabonos strategiją ir sanglaudos politiką. Šių lygiagrečių procedūrų dalis – reguliariai teikiamos sanglaudos politikos indėlio į ekonomikos augimą ir darbo vietų kūrimą ataskaitos; šios procedūros sudaro galimybę atlikti kryžminį dviejų politikos sričių patikrinimą siekiant užtikrinti nuoseklumą. Šiomet valstybės narės pirmą kartą vieną Lisabonos strategijos įgyvendinimo ataskaitų skyrių skyrė sanglaudos politikos vaidmeniui. Nuo šiol tai bus daroma nuolat.
- Pagal sanglaudos politiką valstybės narės turi kasmet pateikti investicijų, finansuotų pagal kiekvieną veiksmų programą, skyrimo ataskaitą. Be to, 2009 m. ir 2012 m. visos šalys pateiks strategines ataskaitas, kuriose bus pateikta informacija apie sanglaudos politikos indėlį į Lisabonos darbotvarkę. 2010 m. ir 2013 m. Komisija parengs ataskaitą, kurioje bus apibendrinti nacionaliniai indėliai ir apsvarstyta galimybė ir poreikis pritaikyti programas atsižvelgiant į naujus uždavinius.
- Sanglaudos politikos reforma sudarė galimybę labiau decentralizuoti pareigas – daugiau atsakomybės skirti vietas ir regioniniams partneriams. Sutelkus vietas ir regionų lygmens žinias, patirtį ir išteklius, nustatčius integruotas prie konkrečių poreikių pritaikytas vietas ir regionines strategijas, galima pasiekti, kad sanglaudos politikoje daugiau dėmesio būtų skiriama investicijoms, kurių poveikis ekonomikos augimui ir darbo vietų kūrimui pats didžiausias. Decentralizacija gali prisidėti prie geresnio valdymo visais lygmenimis, nes padidėtų žemesniųjų lygmenų atsakomybė už Lisabonos strategijos įgyvendinimą ir suvokimas, kad ši strategija skirta ir jiems.

⁵ Tarybos reglamento (EB) 1083/2006 9 straipsnio 3 dalis ir IV priedas, (OL L 210/25, 2006 7 31).

Kad Lisabonos strategija būtų įgyvendinta, ES institucijos, valstybės narės ir regionai turi nuolat darniai dėti pastangas ir priimti politinių išipareigojimų. 2007 m. valstybės narės ir Komisija glaudžiai bendradarbiavo rengdamos nacionalines ir regionines strategijas, siekdamos remti nacionalinėse reformų programose ir Tarybos patvirtintose kiekvienai šaliai skirtose rekomendacijose⁶ nustatytus investicijų prioritetus. Tačiau Europos valstybėse ir regionuose pradinė padėtis skirtinga, todėl siekiant Lisabonos tikslų būtina atsižvelgti į kiekviename iš jų susiklosčiusias aplinkybes ir kylančius sunkumus. Dabar parengtos visų 27 valstybių narių strategijos, tačiau tikrasis darbas, kuriuo siekiama užtikrinti, kad vadovaujantis šiomis programomis būtų dedama dvigubai daugiau pastangų ekonomikos augimui ir darbo vietų kūrimui vietoje skatinti, dar tik prasideda. Svarbu, kad šios pastangos būtų dedamos visą 2007–2013 m. laikotarpį ir kad ištekliai nebūtų perkelti į mažesnio prioriteto sritis.

3. 2007–2013 M. SANGLAUDOS POLITIKOS PROGRAMŲ SVARBIAUSI YPATUMAI

3.1. Užtikrinti derėjimą su nacionalinėmis reformų programomis

Per derybas su dauguma valstybių narių už nacionalinių reformų programų įgyvendinimo koordinavimą atsakingi asmenys ir už sanglaudos politikos strategijų (nacionalinių strateginių kryptių planų) ir programų rengimą atsakingi asmenys bendradarbiavo labai glaudžiai. Daugelyje nacionalinių strateginių kryptių planų aprašoma šio bendradarbiavimo tvarka, o tai labai svarbi naujovė, nes tik keliose šalyse už abu politinius procesus atsako ta pati ministerija. Kai kuriose šalyse valdžios institucijos nusprendė, kad siekiant veiksmingesnio koordinavimo būtina keisti administracines struktūras. Tačiau valstybės narės, kuriose šis koordinavimas dar nėra visiškai veiksmingas, turi dėti dar daugiau pastangų jam pagerinti.

3.2. Daugiausia dėmesio skirti Lisabonos prioritetams

2007–2013 m. Europos sanglaudos politikai iš viso skirta 347 mlr. EUR (dabartinėmis kainomis). Ši suma padidės dar maždaug 160 mlr. EUR bendro finansavimo lėšų iš nacionalinių viešųjų ir privačių šaltinių. Kitaip tariant, pridėjus nacionalinius viešuosius ir privačius išteklius, 2007–2013 m. sanglaudos politikos programoms kasmet bus skiriama daugiau nei 70 mlr. EUR.

Iš valstybių narių parengtų 2007–2013 m. programavimo laikotarpio strategijų galima spręsti, kad vyksta aiškūs prioritetų pokyčiai, dėmesys nukreipiamas į svarbiausius Lisabonos prioritetus. Pagal lėšų skyrimo nuostatas ES-15 valstybės narės didžiąją dalį savo finansinių asignavimų⁷, t. y. 60% konvergencijos regionams skiriamų lėšų ir 75% regioninio konkurencingumo ir užimtumo regionams skirtų lėšų, turi investuoti į kategorijas, kurios lemia ekonomikos augimą ir darbo vietų kūrimą. ES-12 valstybės neprivalo siekti šių tikslų, tačiau visos naujosios valstybės narės (nors ir nevienodai aktyviai) laikosi šios lėšų skyrimo tvarkos.

⁶ 2007 m. pavasario Europos Vadovų Tarybos išvados.

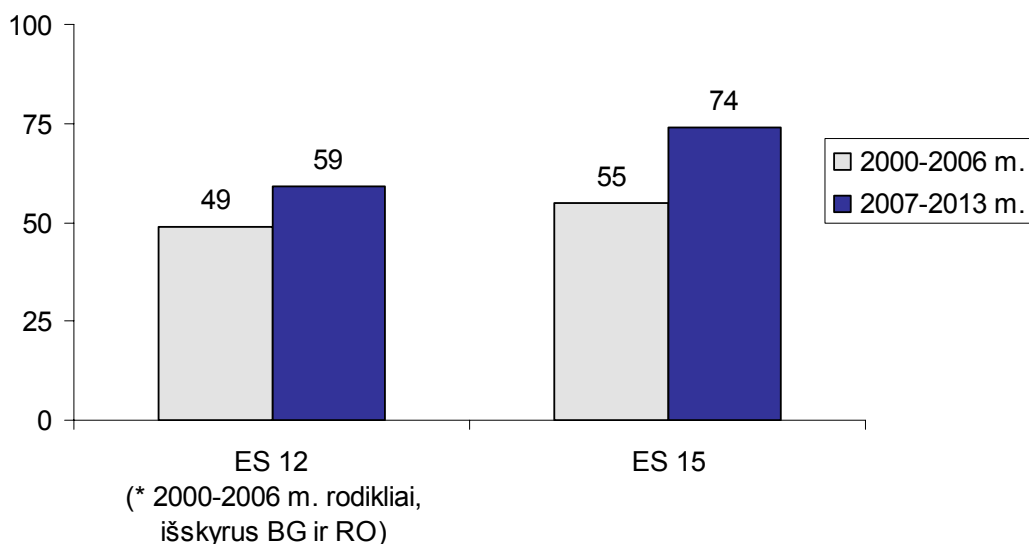
⁷ Tarybos reglamento (EB) 1083/2006 9 straipsnio 3 dalis ir IV priedas, (OL L 210/25, 2006 7 31).

Rezultatai įkvepia. Menkiau išsivysčiusiuose **konvergencijos tikslo** kriterijus atitinkančiuose ES-27 regionuose, kuriems iš viso teks daugiau nei 80% sanglaudos politikos išteklių, **65% lėšų** bus investuota į tikslus, susijusius su Lisabonos strategija. Tai **11 procentinių punktų daugiau** negu per ankstesnį programavimo laikotarpį. Regionai, kurių programos remiamos pagal **regioninio konkurencingumo ir užimtumo tikslą**, kuriems teks 16% sanglaudos politikos išteklių ir kuriuose buvo įprasta turimus mažesnius asignavimus investuoti į produktyvesnes sritis, ketina toliau investuoti didelę dalį lėšų (**82% visų lėšų 2007–2013 m.**) į prioritetus, susijusius su Lisabonos strategija.

Žinoma, aplinkybės lemia ES-15 ir ES-12 valstybių skirtumus. ES-15 valstybėse narėse, kurioms lėšų skyrimas yra privalomas, atitinkami skaičiai, kaip ir galima buvo tikėtis, yra didesni – **74% pagal konvergencijos tikslą** ir **83% pagal regioninio konkurencingumo ir užimtumo tikslą**, nors šis procentas gerokai skiriasi įvairiose valstybėse narėse ir įvairiuose regionuose.

ES-12 valstybėse narėse (kurioms lėšų skyrimo nuostatos nėra privalomos), procentas yra maždaug **59%** pagal konvergencijos tikslą. Toks pats rezultatas pasiektas šiose valstybėse narėse įgyvendinant negausias programas, kurios remiamos pagal regioninio konkurencingumo ir užimtumo tikslą.

**ES 12* ir ES 15 konvergencijos regionams skiriamos lėšos
2000-2006 m. ir 2007-2013 m.
(procentais nuo bendros lėšų sumos)**



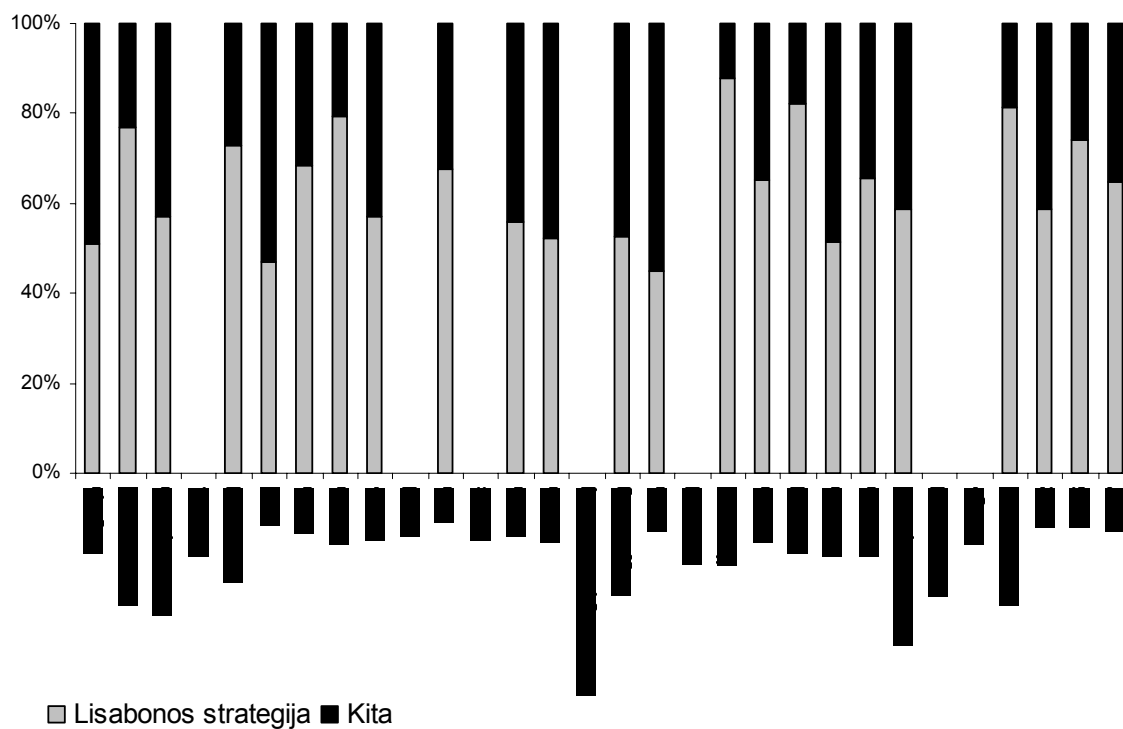
Kaip matyti, atskiroms šalims skiriamų lėšų suma gerokai skiriasi. Konvergencijos regionams Portugalija ir Ispanija skyrė daugiausiai, t. y. vidutiniškai 80% visų investicijų, o konkurencingumo regionams daugiausiai skyrė Danija (92% visų skirtų lėšų)⁸. ES 12 rodikliai šiek tiek kuklesni, tačiau svarbu atminti, kad daugelyje regionų vis dar reikia investuoti į įvairius ekonomikos pažangai gyvybiškai svarbius sektorius. Tačiau optimistiškai nuteikia Bulgarija, Lenkija ir Rumunija, kurios turėdamos didelių pagrindinės infrastruktūros poreikių, didelę lėšų dalį nusprendė skirti Lisabonos strategijos prioritetų įgyvendinimui.

Užimtumo ir žmogiškojo kapitalo skatinimui skirtos lėšos paprastai priskiriamos su Lisabonos strategija susijusioms kategorijoms, todėl aukšti tikslams priskirtų lėšų rodikliai. Vis dėlto valstybės narės, padedamos Komisijos, turi užtikrinti, kad sanglaudos politikos lėšos būtų iš tikrųjų daugiausiai skiriamos tiems veiksams, kurie yra svarbiausi ekonomikos augimui ir darbo vietų kūrimui. Čia turėtų praversti nauja kryžminės atskaitomybės sistema ir lėšų skyrimo nuostatos.

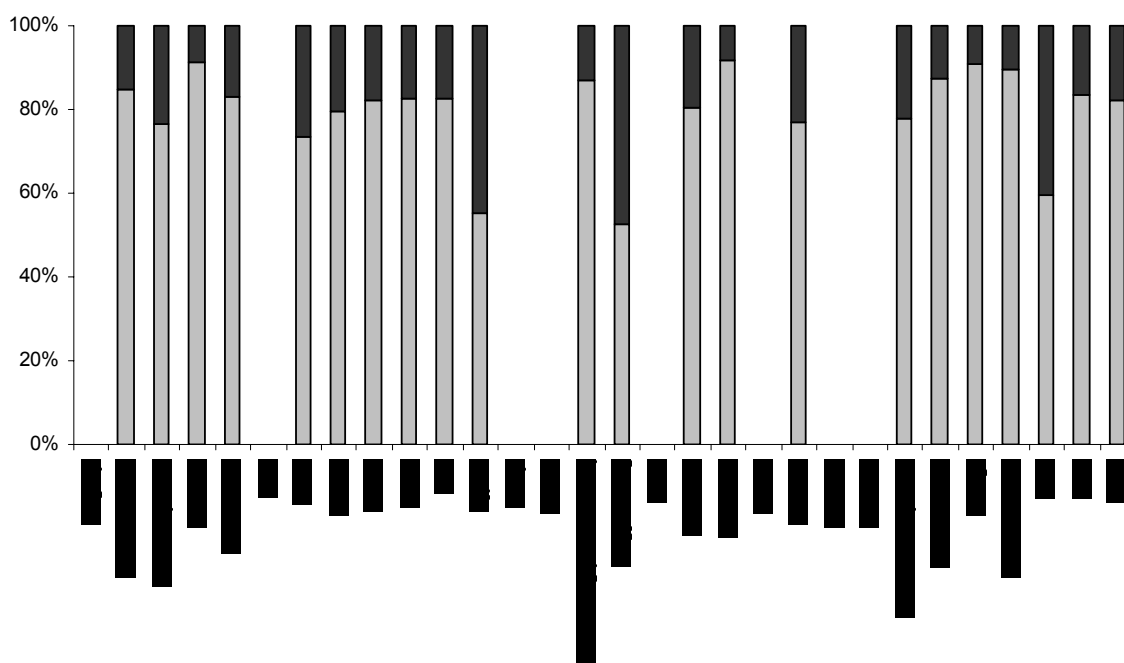
⁸ Šie rodikliai vis dar gali kisti priklausomai nuo galutinės veiklos programų versijos.

Skiriamos lėšos pagal valstybę narę
2007–2013 m.
(procentais nuo bendros lėšų sumos)

Konvergencija



Regionų konkurencingumas ir užimtumas



3.3. Remti keturis 2006 m. ir 2007 m. Europos Vadovų Tarybos pavasario susitikimų prioritetinius veiksmus

2006 m. pavasario Europos Vadovų Taryba išskyrė keturias atnaujintos Lisabonos strategijos prioritetines sritis, kurioms, įskaitant ir sanglaudos politikos programas, ES ir valstybės narės turėtų skirti daugiausiai dėmesio: daugiau investuoti į žinias ir naujoves, išlaisvinti įmonių, ypač MVĮ, potencialą, taikant užimtumo ir saugumo garantijas gerinti įsidarbinimo galimybes, ir geriau valdyti energijos išteklius. Komisija paragino valstybes nares ypatingą dėmesį skirti šių prioritetų įgyvendinimui ir jų įtraukimui į nacionalines ir regionines strategijas.

Naujosiose sanglaudos programose ypatingai pabrėžiamos **didesnės investicijos į žinias ir naujoves**. Šių sričių investicijoms skirta daugiau nei 85 milijardai EUR⁹. Daugiau kaip pusė šios sumos (t. y. 49,5 milijardų EUR) bus investuojama įmonių gebėjimui diegti naujoves didinti, remiant technologijų perdavimą ir bendradarbiavimo tinklus, taip pat mokslinius tyrimus ir technologijų plėtrą bei inovacijas ir ekologines inovacijas (technologijas ir produktus). Likusioji dalis skiriama įmonių bei piliečių IRT naudojimui bei sklaidai ir IRT technologijų plėtrai remti, verslo įmonių steigimui ir savisamdai, įgūdžių lavinimui ir lankstesnės bei lengviau prisitaikančios darbo jėgos skatinimui. Įgyvendinant sanglaudos politiką taip pat bus investuojama į veiksmus, kuriais užtikrinama, jog kompetencijos ir naujovių siekimas taptų svarbiausia visų švietimo ir mokymo pakopų dalimi. Kaip tikėtasi, palyginti su 2000–2006 m., bendrai visomis programomis bus skiriama daugiau dėmesio moksliniams tyrimams bei plėtrai ir inovacijoms, o tai reiškia, kad atitinkamai bus dedama dvigubai daugiau pastangų ir trigubai daugiau finansinių išteklių¹⁰. Naujosiose valstybėse narėse biudžete numatytos mokslinių tyrimų ir technologijų plėtros bei inovacijų išlaidos keturis kartus viršys ankstesnio laikotarpio išlaidas. Kitose valstybėse narėse moksliniams tyrimams ir technologijų plėtrai bei inovacijoms skiriamos lėšos gerokai išaugo. Pavyzdžiui, nors, palyginti su 2000–2006 m., struktūrinių fondų parama Ispanijoje sumažėjo apie 40%, mokslinių tyrimų ir technologijų plėtros bei inovacijų išlaidos padvigubės ir viršys 7,5 mlrd. EUR.

Investuojant į mokslinius tyrimus ir technologijų plėtrą bei inovacijas bus svarbu išnaudoti kompetencijos centrų potencialą ir, jei įmanoma, pritraukti papildomų privačių investicijų. Vis dėlto reikėtų ieškoti naujų nacionalinių ir regioninių mokslinių tyrimų ir technologijų plėtros bei inovacijų pajėgumų stiprinimo ir geresnio dabartinių mokslinių tyrimų ir technologijų plėtros potencialo išnaudojimo būdų. Todėl Komisija siūlo pradėti kurti naujos kartos pasaulinio lygio fundamentinių tyrimų laboratorijas, priemones ir infrastruktūrą. Tai pareikalaus bendrų visos ES veiksmų ir sudarys valstybėms narėms bei regionams galimybę ne vieną dešimtmetį išlaikyti pirmaujančias pozicijas mokslinių tyrimų srityje. Prie reikalingų investicijų iš dalies galėtų būti prisidedama sanglaudos programomis nenukrypstant nuo jų specifinių tikslų.

⁹ Išsamesnė 2007 m. spalio mėn. pabaigos priimtų programų ir jų projektų MTTPI turinio analizė pateikiama 2007 m. lapkričio 14 d. Komisijos tarnybų darbinuose dokumentuose SEK(2007) 1547.

¹⁰ Atitinkama MTTPI skiriamų išlaidų dalis išauga nuo 11% iki 25%, o finansai padidėja nuo 25,5 mlrd. EUR iki 85,2 mlrd. EUR.

Verslumo skatinimas naujosiose programose tiesiogiai susijęs su Tarybos prioritetu **išlaisvinti įmonių, visų pirma MVĮ, potencialą** ir yra kita svarbi 2007–2013 m. tema. Valstybės narės ir regionai ypatingai daug dėmesio skyrė verslo rėmimo paslaugoms, kad įmonės, visų pirma MVĮ, taptų konkurencingesnės ir galėtų pereiti prie tarptautinių rinkų. Planuojama, kad MVĮ skirtoms verslo rėmimo paslaugoms per ateinančius septynerius metus bus skiriama 19 mlrd. EUR, kurie prilygsta 5% ES skiriamų išteklių. Sanglaudos politika bus remiamos MVĮ, kad šios veiksmingai investuotų į žmogiškąjį kapitalą, kurtų kompetentingas valdymo struktūras ir geriau pasirengtų ekonomikos pokyčiams. ES MVĮ taip pat remis investicijomis, kuriomis bus skatinama palankesnė aplinka verslui ir mažinama biurokratija. Tikimasi, kad tokios pastangos padės valstybėms narėms šiek tiek priartėti prie „vieno langelio“ principo, kuriuo palengvinama įmonių veikla.

Su šia veikla susijęs ir įmonių finansavimo iš ne dotacijų šaltinių (pavyzdžiui, paskolų ir rizikos kapitalo) galimybių gerinimas. Ypač svarbios yra naujosios bendros Komisijos ir EIB grupės finansų inžinerijos iniciatyvos: vadinamosios JEREMIE¹¹ ir JESSICA¹² iniciatyvos, kuriomis siekiama pagerinti regionų galimybes naudotis naujoviškais finansų inžinerijos produktais. Remiantis preliminariais skaičiavimais, pagal JEREMIE iniciatyvą 2007–2013 m. investuojamos sanglaudos politikos programų lėšos viršys 2,5 mlrd. EUR. Ne taip seniai Komisija pritarė iniciatyvai skatinti mikrokreditus, kurie svarbūs didinant užimtumą ir gerinant socialinę įtrauktį¹³.

Komisija neseniai priėmė komunikatą, kuriame nacionalinėms ir regionų valdžios institucijoms nubrėžiamos ES sanglaudos politikos, bendrųjų mokslinių tyrimų programų bei Konkurencingumo ir inovacijų bendrosios programos sąveikos gairės¹⁴. Jame taip pat nurodoma, kaip Komisija sieks, kad kuo veiksmingiau būtų panaudojami įvairūs lėšų šaltiniai ir tuo pačiu metu pabrėžiama, kad spręsti, kaip geriausiai panaudoti gautas Europos lėšas, turi pačios valstybės narės ir regionai.

¹¹ JEREMIE (Jungtiniai Europos ištekliai labai mažoms ir vidutinėms įmonėms).

¹² JESSICA (Bendra Europos parama tvariam augimui miestų vietovėse).

¹³ „Europos mikrokreditų plėtojimo iniciatyva augimui ir užimtumui remti“, 2007 m. lapkričio 13 d. KOM(2007) 708.

¹⁴ 2007 m. rugpjūčio 16 d. KOM(2007) 474 „Moksliniais tyrimais ir inovacijomis grindžiamas Europos regionų konkurencingumas – augimo skatinimas ir naujų bei geresnių darbo vietų kūrimas“.

Naujosiomis programomis taip pat bus siekiama **gerinti įsidarbinimo galimybes taikant užimtumo ir saugumo garantijas**. Tai reiškia, kad bus remiamos nuolatinės darbuotojų, įmonių ir verslininkų pastangos prisitaikyti prie naujų globalizuotos rinkos pokyčių. Siekiant padėti įmonėms kurti toliaregiškas žmogiškųjų išteklių strategijas, pradėti taikyti pažangias bei produktyvesnes darbo ir darbo organizavimo formas ir palengvinti pereinamąjį procesą po restruktūrizacijos, buvo skirta apie 13,5 mlrd. EUR. Be to, aktyvi darbo rinkos politika ir mokymosi visą gyvenimą veiksmai padidina piliečių galimybes įgyti besikeičiančiame pasaulyje reikalingų gebėjimų ir kvalifikacijų. Tarp tokių veiksmų – tiesioginė parama atskiriems ir sisteminiams veiksams darbo rinkos veikimui gerinti. Visose naujosiose programose geresnėms įsidarbinimo galimybėms (nuo asmeninės pagalbos iki įdarbinimo institucijų modernizavimo) numatoma skirti apie 32 mlrd. EUR. Kaip teigiama Tarybos išvadose, darbo rinkos reformas veiksmingai įgyvendinti įmanoma tik tada, jei aktyviai dalyvauja socialiniai partneriai, kuriems iš sanglaudos biudžeto bus skiriama apie 50 mln. EUR parama. Atlikus pirmuosius skaičiavimus matosi, kad sanglaudos politika bus remiamos įvairios užimtumo ir saugumo garantijų dalys per ateinančius septynerius metus skiriant apie 50 mlrd. EUR.

Kadangi pripažįstama, kad investicijos į ankstyvąjį švietimą ekonomiškai naudingos, naujuoju programavimo laikotarpiu žmogiškajam kapitalui stiprinti bus skirti žymiai gausesni išteklių, nei praėjusiuoju laikotarpiu. Švietimo ir mokymo sistemoms reformuoti numatoma skirti apie 25,3 mlrd. EUR. Ypatingas dėmesys bus skiriamas jaunajai kartai, nes tai – potencialūs kvalifikuoti darbuotojai. Ši nuostata lėmė tvirtus sanglaudos programose išreikštus įsipareigojimus padėti siekti tikslų, susijusių su ankstyvu mokyklos palikimu ir pagalba jauniems bedarbiams, kuriems pritarė Taryba.

Naujosiose programose pabrėžiama, kaip svarbu yra **gerinti energijos išteklių valdymą ir toliau tobulinti veiksmingą integruotą ES energetikos politiką**. Šioje srityje daug pastangų turi įdėti privatus sektorius, todėl absoliučiais dydžiais išreikštos išlaidos su šia sritimi susijusioms programoms yra, palyginti su kitomis sritimis, nedidelės. Tačiau visgi atsinaujinančios energijos ir energijos efektyvumo sričių investicijos, palyginus su 2000–2006 m. laikotarpiu, pagal konvergencijos tikslą išaugs penkis kartus, o pagal regioninio konkurencingumo ir užimtumo tikslą – septynis kartus.

3.4. Laikytis kitų esminių Tarybos rekomendacijų ir Bendrijos prioritetų

Su Lisabonos strategija susijusios investicijos bus skiriamos įvairioms priemonėms, kurių paskirtis – padėti valstybėms narėms įgyvendinti uždavinius, užsibrėžtus siekiant integruotose gairėse ir specifinėse rekomendacijose kiekvienai šaliai nustatytų tikslų.

Naujųjų sanglaudos politikos programų tikslas – sukurti visoms šalims palankias sąlygas, stiprinant potencialią **aplinkos apsaugos, rizikos prevencijos ir ekonomikos augimo sinergiją**. Vienas iš šios srities prioritetų – su aplinka susijusių paslaugų teikimas, pavyzdžiui, švaraus vandens tiekimas, šiukšlių ir nuotėkų tvarkymo infrastruktūra, geresnis gamtos išteklių valdymas, žemės nukenksminimas ruošiant ją naujų rūšių ekonominei veiklai ir apsauga nuo su aplinka susijusios rizikos. Iš viso į šias sritis planuojama 51 mlrd. EUR.

Tinkamas **transporto** tinklas – ypač svarbi pirminė bet kokio regiono ar šalies ekonominio vystymosi sąlyga. Todėl valstybės narės ir regionai, atitinkantys finansavimo pagal konvergencijos tikslą arba finansavimo iš Sanglaudos fondo reikalavimus, aiškiai nusistatė prioritetą plėtoti transeuropinius transporto tinklus (TEN-T). Maždaug pusė visų transporto sričiai numatytų lėšų (76 mlrd. EUR) bus skirta TEN-T projektams (38 mlrd. EUR¹⁵). Tarp jų – tokie svarbūs projektai, kaip *Rail Baltica*, jungianti Helsinkį su Varšuva, rytų–vakarų koridorius – kelias, jungiantis Latvijos jūrų uostus ir Rygą su Rusija, įvairiarūšio transporto ašis, jungianti Portugaliją ir Ispaniją su likusia Europos dalimis ir dar daugybė kitų. Kiti transporto projektai, kurie bus finansuojami pagal sanglaudos politikos programas – tai antrinės jungtys, skirtos pagerinti susisiekimą su TEN-T, ir aplinkosaugos aspektu tvaresnių transporto sistemų skatinimas; tam bus skirta apie 45% transporto sistemai skirtų lėšų, t. y. maždaug 34 mlrd. EUR.

Taryba kai kurioms valstybėms narėms¹⁶ rekomendavo plėtoti gyvenimo ciklu pagrįsto užimtumo idėjas ir **skatinti įtraukiają darbo rinką** socialinės atskirties rizikai priklausančioms grupėms. Pavyzdžiui, Taryba paskatino Lenkijos valdžios institucijas baigti viešosios užimtumo tarnybos reformą, išplečiant veiklą pažeidžiamiausioms grupėms, ir tam buvo skirta 1,5 mlrd. EUR. Valstybių narių įgyvendinimo ataskaitose taip pat pabrėžiama sanglaudos politikos programų svarba 25% ilgalaikių bedarbių taikant aktyvias užimtumo priemones ir padedant užtikrinti, kad kiekvienam bedarbiui būtų suteikta naujos pradžios galimybė.

Siekiant Lisabonos tikslų labai svarbus veiksmingas viešojo administravimo įstaigų darbas ir paslaugos. Siekiant plėtoti ir veiksmingai įgyvendinti politiką ir programas, apie 3,6 mlrd. EUR bus skirta nacionalinių, regioninių ir vietinių viešojo administravimo įstaigų ir paslaugų modernizavimui. Bus vykdoma teisės aktų kokybės ir įgyvendinimo gerinimo veikla, atliekami poveikio vertinimai ir kuriamos prieinamos ir kokybiškos paslaugos piliečiams ir įmonėms. Bus ne tik gerinamas reglamentavimas, bet ir bus siekiama racionalizuoti administracines procedūras ir gerinti tarnautojų gebėjimus. Graikijai, pavyzdžiui, Sanglaudos politikos priemonėmis bus padedama įgyvendinti rekomendacijas modernizuoti viešąjį administravimą ir stiprinti reglamentavimo kontrolės ir įgyvendinimo gebėjimus. Bulgarija ir Rumunija irgi parengė analogiškas specialias programas viešojo administravimo gebėjimams stiprinti, nes tai yra būtina visoms kitoms struktūrinėms reformoms įgyvendinti.

JASPERS¹⁷, techninės pagalbos priemonė, vykdoma pagal naują partnerystę su EIB ir EPRB, padės naujosios valstybės narėms tobulinti aukštos kokybės projektų įgyvendinimo gebėjimus, įskaitant projektus, organizuojamus viešojo ir privačiojo sektoriaus partnerystės principu, kurie gali būti finansuojami Europos Sąjungos.

¹⁵ Jeigu įtrauksime investicijas į pažangiąsias transporto sistemas, oro ir jūrų uostus, kurie taip pat priskiriami TEN-T tinklui, ši suma išauga iki daugiau kaip 44,2 mlrd. EUR.

¹⁶ HU, SK, PL, EE.

¹⁷ Joint Assistance in Support of Projects in European Regions (Bendra parama projektams Europos regionuose remti).

3.5. Skatinti partnerystę

Vienas iš pagrindinių veiksnių, suteikiantis galimybę sukurti pridėtinę vertę ir veiksmingai vykdyti sanglaudos politiką, yra įvairių suinteresuotųjų šalių, įskaitant regioninio ir vietos masto suinteresuotąsias šalis, partnerystė rengiant ir įgyvendinant sanglaudos politikos programas. Sanglaudos politikoje išplėtotą unikali kelių lygių valdymo sistema, į kurią įtraukti ir „vertikalieji“ (Bendrija, nacionalinės, regioninės ir vietos valdžios institucijos) partneriai, ir „horizontaliosios“ suinteresuotos šalys (verslo atstovai, profesinės sąjungos, nevyriausybinių organizacijų ir t. t.). Atlikus pradinę programavimo dokumentų analizę paaiškėjo, kad partnerystės klausimas įvairiose šalyse¹⁸ sprendžiamas skirtingai – tai priklauso nuo šalių institucinių savybių. Nors daugelyje valstybių narių padėtis įtraukiant partnerius į programavimą, palyginus su buvusia padėtimi, pagerėjo, siekiant užtikrinti, kad ištekliai būtų sutelkti ekonomikos augimo ir darbo vietų kūrimo strategijai įgyvendinti, visų pagrindinių su reformos tikslais susijusių suinteresuotųjų šalių bendradarbiavimas programos įgyvendinimo metu turi būti dar labiau sustiprintas.

4. IŠVADOS

Naujos kartos sanglaudos politikos strategijos ir 2007–2013 m. programų analizė atskleidė, kad didžioji skirtų išteklių dalis bus panaudota toliau įgyvendinant svarbiausią Europos Sąjungos politikos prioritetą – Lisabonos ekonomikos augimo ir darbo vietų kūrimo strategiją. Taip visų pirma yra dėl svarbios 2007–2013 m. sanglaudos politikos reformos, kuri suteikė pagrindą labiau strategiškai orientuotam investicijų planavimui, pagrįstam Lisabonos strategija, ir geresniam strategijos įsisavinimui vietos lygmeniu, kuri paskatino valdymo decentralizaciją ir didesnės svarbos partneriams suteikimas.

Sanglaudos politikos reforma, paremta naujomis lėšų skirstymo nuostatomis, pakeitė Komisijos ir nacionalinių bei regioninių valdžios institucijų dialogo, kuris dabar labiau nei anksčiau orientuotas į tai, kaip plėtoti ekonominį konkurencingumą ir darbo vietų kūrimą sąlygojančius veiksnius, pobūdį. Komisija neseniai atkreipė dėmesį į šių aspektų, kurie yra ir visos Bendrijos politikos našumo ir veiksmingumo pagrindiniai principai, svarbą rengiantis diskusijoms dėl ES biudžeto po 2013 m.¹⁹

Iš tiesų, kalbant apie visų fondų skirstymą, vis daugiau dėmesio skiriama klausimui, kaip geriau panaudoti išteklius.

Šiuo metu programavimo dokumentuose pateikti valstybių narių ir regionų ketinimai kitam laikotarpiui, o įgyvendinimo etapas dar tik prasideda. Tik ateinančiais metais pasiekus rezultatų bus pateisinti dideli su naujomis programomis siejami lūkesčiai. Todėl labai svarbu užtikrinti, kad suplanuota veikla būtų įgyvendinta veiksmingai ir laiku, ir, jeigu reikia, tobulinti numatytas priemones siekiant užtikrinti, kad programavimo laikotarpiu būtų išlaikyta tvirta sanglaudos politikos ir Lisabonos strategijos prioritetų sąsaja.

¹⁸ Šiuo aspektu labai naudingą darbą atliko Regionų komiteto Lisabonos strategijos stebėsenos platforma <http://lisbon.cor.europa.eu/>

¹⁹ Europos Komisija (2007 m.), „Pertvarkykime biudžetą ir pakeiskime Europą“ - SEK(2007) 1188.

Komisija ir toliau dirbs išvien su valstybėmis narėmis, naudodama sistemas ir procedūras, sukurtas stebėti, vertinti ir, jeigu reikia, koreguoti programas atsižvelgiant į aplinkybes ir prioritetus. Komisija ir toliau teiks įgyvendinimo ataskaitas, nes atsiranda vis daugiau informacijos, o 2008 m. pavasarį, pasibaigus visoms deryboms dėl 2007–2013 m. programų, Komisija pateiks išsamesnę ataskaitą. Komisija taip pat pasinaudos Lisabonos valdymo etapo suteikta galimybe atkreipti Tarybos dėmesį į patobulinimus, kurių gali prireikti įgyvendinant programą, įskaitant, jeigu reikia, specialias rekomendacijas šalims. Įvertinti rezultatus bus labai svarbu siekiant geriau suprasti, kokį poveikį tiksliniai veiksmai padarė ekonomikos augimui ir darbo vietų kūrimui.

Apibendrinant galima pasakyti, kad sėkmingai įgyvendinti naująsias sanglaudos programas yra gyvybiškai svarbu bendriesiems Europos Sąjungos ekonomikos augimo, daugiau ir geresnių darbo vietų kūrimo bei aukštesnės piliečių gyvenimo kokybės siekiam.