



EUROOPAN  
KOMISSIO

Bryssel 9.12.2014  
COM(2014) 725 final

Ehdotus

## **EUROOPAN PARLAMENTIN JA NEUVOSTON PÄÄTÖS**

**Euroopan globalisaatiorahaston varojen käyttöönotosta talousarviota koskevasta kurinalaisuudesta, talousarvioyhteistyöstä ja moitteettomasta varainhoidosta 2 päivänä joulukuuta 2013 tehdyn Euroopan parlamentin, neuvoston ja komission välisen toimielinten sopimuksen 13 kohdan mukaisesti  
(hakemus EGF/2013/007 BE/Hainaut steel (Duferco-NLMK), Belgia)**

## PERUSTELUT

### EHDOTUKSEN TAUSTA

1. Euroopan globalisaattorahastosta (EGR) sellaisille hakemuksille, jotka esitettiin 31. joulukuuta 2013 mennessä, myönnettävään rahoitustukeen sovellettavista säännöistä säädetään Euroopan globalisaattorahaston perustamisesta 20. joulukuuta 2006 annetussa Euroopan parlamentin ja neuvoston asetuksessa (EY) N:o 1927/2006<sup>1</sup>, jäljempänä 'EGR-asetus'.
2. Belgia toimitti 27. syyskuuta 2013 hakemuksen EGF/2013/007 BE/Hainaut steel (Duferco-NLMK) EGR:n rahoitustuen saamiseksi Duferco Belgium SA:n, jäljempänä 'Duferco', sulkemiseen liittyvien työntekijävähennysten ja NLMK La Louvière SA:n, jäljempänä 'NLMK', toteuttamien työntekijävähennysten seurauksena. Molempien sijaintipaikka on La Louvière.<sup>2</sup> Hakemusta täydennettiin lisätiedoin 4. heinäkuuta 2014 asti.
3. Tutkittuaan hakemuksen komissio on tullut EGR-asetuksen sovellettavien säännösten mukaisesti siihen tulokseen, että edellytykset rahoitustuen saamiseksi EGR:ltä täyttyvät.

### HAKEMUKSEN TIIVISTELMÄ

EGR-hakemus:	EGF/2013/007 BE/Hainaut steel (Duferco-NLMK)
Jäsenvaltio:	Belgia
Hakemuksen jättämispäivä:	27.9.2013
Toimintakriteeri:	EGR-asetuksen 2 artiklan b alakohta
Asianomaiset alueet (NUTS-taso 2):	BE32 Prov. Hainaut (Hainaut'n lääni)
Toimialat (NACE Rev. 2 -kaksinumero-taso):	Kaksinumero-taso 24 'Metallien jalostus'
Viiteajanjakso:	22.1.2013–22.10.2013
Päivämäärä, jona yksilöllisten palvelujen tarjoaminen tuen kohteena oleville työntekijöille aloitettiin:	1.6.2013
Viiteajanjaksona tapahtuneet työntekijävähennykset:	708
Toimenpiteisiin osallistuvien henkilöiden määrä:	701
Yksilöllisten palvelujen talousarvio:	1 891 134 euroa
EGR:n täytäntöönpanon talousarvio:	72 778 euroa (3,7 % kokonaistalousarviosta)
Kokonaistalousarvio:	1 963 912 euroa
EGR:ltä haettu rahoitusosuus:	981 956 euroa (50 % kokonaistalousarviosta)

### HAKEMUKSEN ANALYYSI

#### Työntekijävähennysten ja globalisaatiosta johtuvien maailmankaupan huomattavien rakenteellisten muutosten välinen yhteys

4. Hakemus koskee yrityksiä Duferco ja NLMK. Duferco tuotti levymäisiä tuotteita (laattoja) ja pitkiä tuotteita (aihioita, lankaa). NLMK tuottaa levymäisiä tuotteita (kylmä- ja kuumavalssattuja tuotteita, nauhoja). Kyseiset toimialat luokitellaan NACE Rev. 2<sup>3</sup>-kaksinumero-tasoon 24 'Metallien jalostus'.

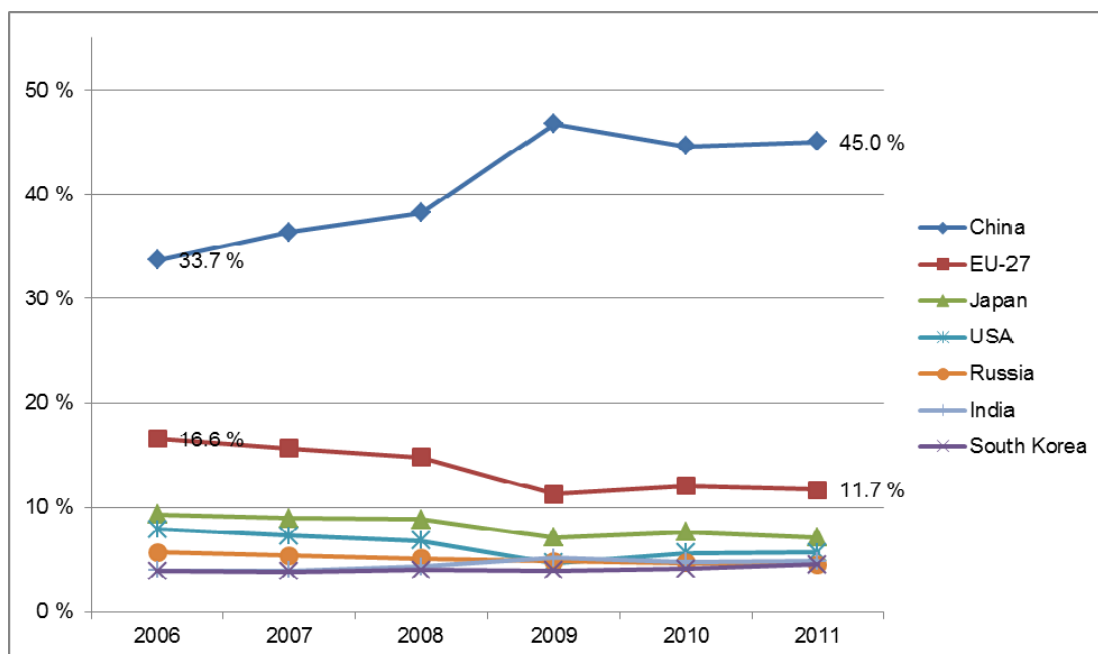
<sup>1</sup> EUVL L 406, 30.12.2006, s. 1.

<sup>2</sup> Duferco oli Carsidin asiakas, ja Carsid oli osa Dufercon ja NLMK:n yhteisyritystä vuosina 2006–2011. Tämä hakemus liittyy siten hakemuksen EGF/2013/002 BE/Carsid.

<sup>3</sup> Tilastollinen toimialaluokitus NACE Rev. 2.

5. Osoittaakseen yhteyden työntekijävähennysten ja globalisaatiosta johtuvien maailmankaupan huomattavien rakenteellisten muutosten välillä Belgian viranomaiset väittävät, että terästuotanto on kärsinyt vakavista talouden häiriötiloista ja erityisesti EU:n markkinaosuuden nopeasta pienenemisestä. Maailmankaupan huomattavien rakenteellisten muutosten kartoittamiseksi on Duffercon ja NLMK:n monipuolisen tuotevalikoiman vuoksi aiheellista pitää raakateräksen markkinoita kokonaisuudessaan pääindikaattorina, joka kuvaa Duffercon ja NLMK:n tuottamien erityisten tuoteluokkien (levymäiset tuotteet, pitkät tuotteet, nauhat) kauppaa, varsinkin kun jotkin näistä tuotteista ovat välituotteita, joita voidaan käyttää muiden jatkojalostustuotteiden tuotantoon (esimerkiksi aihioista lankaa, levymäisistä tuotteista nauhaa).
6. Belgian viranomaisten mainitsemien tietojen<sup>4</sup> mukaan raakateräksen tuotanto väheni EU-27:ssä vuosien 2006 ja 2011 välillä 206,9 miljoonasta tonnista 177,7 miljoonaan tonniin (−14,1 % eli −3,0 % vuositasolla<sup>5</sup>), kun taas maailmanlaajuisesti tuotanto kasvoi 1 249,0 miljoonasta tonnista 1 518,3 miljoonaan tonniin (+21,6 % eli +4,0 % vuositasolla). Tämä pienensi EU-27:n markkinaosuutta raakateräksen tuotannossa määrällisesti mitattuna 16,6 prosentista vuonna 2006 11,7 prosenttiin vuonna 2011 (−29,4 % eli −6,7 % vuositasolla). Vertailun vuoksi voidaan todeta, että samalla ajanjaksolla Kiinan markkinaosuus kasvoi 33,7 prosentista 45,0 prosenttiin (+33,6 % eli +6,0 % vuositasolla), kun taas viiden muun suurimman tuottajan (joiden osuus maailmanlaajuisesta tuotannosta on yhteensä noin 25–30 %) markkinaosuudet joko laskivat, vaikkakin vähemmässä määrin kuin EU-27:n (Japani, Yhdysvallat ja Venäjä), tai kasvoivat hieman (Etelä-Korea ja Intia). Nämä tiedot osoittavat näin ollen EU:n markkinaosuuden pienentyneen nopeasti raakateräksen tuotannon alalla maailmanlaajuisesti.

#### Markkinaosuus raakateräksen tuotannossa maailmanlaajuisesti (määrä)



Lähde: World Steel Association, omat laskelmat.

7. Näiden kaupan rakenteissa tapahtuneiden muutosten vaikutusta ovat pahentaneet muut tekijät, kuten teräksen kysynnän supistuminen auto- ja rakennusalailla EU:ssa

<sup>4</sup> Lähde: World Steel Association, *Steel Statistical Yearbook 2012*.

<sup>5</sup> Compound Annual Growth Rate (yhdistetty vuotuinen kasvuaste).

taluskriisin seurauksena ja tuotantokustannusten (raaka-aineet, energia, ympäristöön liittyvät rajoitteet jne.) suhteellinen kasvu. Nämä seikat ovat vahingoittaneet EU:n terästeollisuuden kilpailukykyä ja johtaneet siihen, että teräsalalla on menetetty lukuisia työpaikkoja viime vuosina, mihin ovat olleet syynä tuotantolaitosten sulkemiset ja useiden terästuotteiden valmistajien rakenneuudistukset Euroopassa.<sup>6</sup> Esimerkiksi vuosina 2008–2013 metalliteollisuudessa (NACE Rev. 2:n kaksinumeroituksella 24 'Metallien jalostus') työskentelevien määrä laski EU-27:ssä noin 280 000:lla 1,44 miljoonasta 1,16 miljoonaan (-19,4 %).<sup>7</sup>

8. Globalisaatiorahasto käynnistettiin vuonna 2007, minkä jälkeen on toimitettu neljä teräsalaa koskevaa EGR-hakemusta.<sup>8</sup> Kolme näistä hakemuksista liittyi globalisaatiosta<sup>9</sup> ja yksi maailmanlaajuisesta rahoitus- ja taluskriisistä<sup>10</sup> johtuviin maailmankaupan huomattaviin rakenteellisiin muutoksiin.

### **Työntekijävähennysten määrä ja 2 artiklan b alakohdan mukaisten kriteerien täytyminen**

9. Hakemus perustuu EGR-asetuksen 2 artiklan b alakohdassa vahvistettuun toimintakriteeriin; siinä edellytetään, että vähintään 500 työntekijää vähennetään yhdeksän kuukauden viiteajanjaksona yrityksissä, jotka toimivat NACE Rev. 2:n kaksinumeroituksella määritellyllä samalla talouden alalla ja sijaitsevat NUTS 2 -tason yhdellä alueella tai kahdella vierekkäisellä alueella jäsenvaltiossa.
10. Hakemus koskee 708:aa työntekijävähennystä, jotka toteutettiin yhdeksän kuukauden aikana 22. tammikuuta 2013 – 22. lokakuuta 2013 (joihin sisältyy 381 työntekijää Dufercosta ja 327 työntekijää NLMK:sta). Dufenco ja NLMK sijaitsevat samalla NUTS 2 -tason alueella (BE32 Hainaut'n lääni) ja toimivat samalla toimialalla (NACE Rev. 2:n kaksinumeroituksella 24 'Metallien jalostus').
11. Dufenco-konserni teki vuonna 2006 NLMK-konsernin (Novolipetsk Steel) kanssa sopimuksen yhteisyrityksen perustamisesta. Yhteisyritys oli nimeltään SIF (Steel Invest & Finance), ja se harjoitti Belgiassa monenlaista teollista toimintaa, johon kuului muun muassa Dufenco La Louvière SA:n, Dufenco Clabecq SA:n ja Carsid SA:n toimintoja. Vuonna 2011 osakkeenomistajat päättivät kuitenkin lopettaa yhteisyrityksen. Tämän seurauksena Dufenco La Louvière SA jaettiin kahteen osaan: NLMK La Louvière SA käsitti kuuma- ja kylmävalssattuja tuotteita valmistavat tehtaat ja Dufenco Belgium SA puolestaan vastasi sähköteräksen ja valssilangan tuotannosta<sup>11</sup>. Siinä vaiheessa, kun Dufencin ja NLMK:n työntekijävähennyksistä ilmoitettiin, kyseiset yritykset eivät enää olleet oikeudellisesti sidoksissa toisiinsa, vaikka ne toimivatkin yhä samassa paikassa La Louvièressä. Vuonna 2011 tapahtuneen jakautumisen jälkeen molemmat yritykset pitivät yllä keskinäisiä

<sup>6</sup> Vrt. komission tiedonanto Euroopan parlamentille, neuvostolle, Euroopan talous- ja sosiaalikomitealle ja alueiden komitealle – Kilpailukykyistä ja kestävästä eurooppalaista terästeollisuutta koskeva toimintasuunnitelma (COM(2013) 407).

<sup>7</sup> Lähde: Eurostat (online data code: lfsa\_egan22d). Alakohtaista työllisyyttä koskevia tietoja ei ole saatavilla eriytetymmin kuin NACE Rev. 2:n kaksinumeroituksella.

<sup>8</sup> Ks. EGR:n tietokanta, joka on saatavilla osoitteessa <http://ec.europa.eu/social/main.jsp?catId=582>.

<sup>9</sup> Ks. luonnokset komission ehdotuksiksi, jotka koskevat seuraavia asioita: EGF/2009/022 BG/Kremikovtzi (komissio hylkäsi hakemuksen), EGF/2012/010 RO/Mechel (päättös COM(2014) 255 final, 7.5.2014), EGF/2013/002 BE Carsid (hakemus esitettiin komissiolle 2. huhtikuuta 2013).

<sup>10</sup> Asia EGF/2010/007 AT/Steiermark / Niederösterreich. Päättös 2011/652/EU, annettu 27. syyskuuta 2011 (EUVL L 263, 7.10.2011, s. 9).

<sup>11</sup> Dufenco Clabecq SA pysyi NLMK:n omistuksessa, ja siitä tuli NLMK Clabecq SA. Carsid SA myytiin ulkopuoliselle yritykselle, Steel Project Development SA:lle.

taloudellisia ja toiminnallisia yhteyksiä, mutta niillä ei ollut yhteisiä tiloja eikä yhteistä henkilöstöä. Näin ollen hakemus koskee kahta erillistä työntekijöiden joukkovähentämistä (yrityksen sulkeminen Dufercon tapauksessa ja uudelleenjärjestely NLMK:n tapauksessa).

12. Kaikki työntekijävähennykset on laskettu päivästä, jona työsopimus päättyy tosiasiallisesti ennen sen voimassaolon päättymistä, siten kuin asiasta säädetään EGR-asetuksen 2 artiklan toisen kohdan toisessa luetelmakohdassa (”menetelmä 2”).

### **Selvitys työntekijävähennysten ennakoimattomasta luonteesta**

13. Belgian viranomaisten mukaan Dufercon ja NLMK:n työntekijävähennyksiä ei olisi voitu ennakoida. Vuosien 2007 ja 2012 välisenä aikana, yhteisyritysjakson aikana ja sen jälkeen, NLMK investoi 82 miljoonaa euroa ja Duferco 20 miljoonaa euroa La Louvièren tuotantolaitoksiinsa, mikä osoittaa, että yritykset aikoivat kehittää siellä toimintaansa. Nämä aikomukset kariutuivat kuitenkin nopeasti, kun syntyi epätietoisuutta talouskriisin vaikutuksista terästuotteiden maailmankaupan rakenteeseen ja kun liikakapasiteettiongelmat ja kiristyvä kilpailu loivat epävarmuutta. Tilanne johti siihen, että joulukuussa 2012 Duferco ilmoitti päättäneensä sulkea La Louvièren tuotantolaitoksensa ja lomauttaa kaikki 381 työntekijää. Työntekijävähennykset toteutettiin toukokuussa 2013. Myös NLMK ilmoitti joulukuussa 2012, että se aikoo tehdä henkilöstösupistuksia La Louvièren tehtaallaan ja lomauttaa 327 työntekijää. Työntekijävähennykset toteutettiin neljässä vaiheessa touko- ja marraskuun välillä 2013.

### **Tuen kohteena olevat työntekijät**

14. Belgian viranomaiset arvioivat, että 701 vähennetyistä 708 työntekijästä osallistuu EGR:stä yhteisrahoitettaviin toimenpiteisiin (374 työntekijää Dufercosta ja 327 työntekijää NLMK:sta).<sup>12</sup> Tuen kohteena olevien työntekijöiden yrityskohtainen jaottelu on seuraava:

#### Duferco

15. Tuen kohteena olevien työntekijöiden jaottelu sukupuolen, kansalaisuuden ja ikäryhmän mukaan:

Luokka		Tuen kohteena olevat työntekijät
Sukupuoli:	Miehiä:	362
	Naisia:	12
Kansalaisuus:	EU-kansalaisia:	372
	Muita kuin EU-kansalaisia:	2
Ikäryhmä:	15–24-vuotiaita:	8
	25–54-vuotiaita:	312
	55–64-vuotiaita:	54
	Yli 65-vuotiaita:	0

16. Yhdelläkään tuen kohteena olevalla työntekijällä ei ole pitkäaikaista terveysongelmaa tai toimintarajoitetta.

<sup>12</sup> Muut 7 työntekijää joko kieltäytyivät rekisteröitymästä uudelleensijoittumistoimenpiteiden edunsaajiksi tai päättivät pyytää poikkeusta (koska ovat yli 58-vuotiaita tai ovat olleet yrityksen palveluksessa yli 38 vuotta).

17. Tuen kohteena olevien työntekijöiden ammattiryhmien<sup>13</sup> mukainen jaottelu on seuraava:

ISCO-08:n pääluokka	Tuen kohteena olevat työntekijät
1 Johtajat	32
2 Erityisasiantuntijat	2
3 Asiantuntijat	18
4 Toimisto- ja asiakaspalvelutyöntekijät	17
5 Palvelu- ja myyntityöntekijät	23
7 Rakennus-, korjaus- ja valmistustyöntekijät	127
8 Prosessi- ja kuljetustyöntekijät	147
9 Muut työntekijät	8
Tuntematon / ei saatavilla	0

NLMK

18. Tuen kohteena olevien työntekijöiden jaottelu sukupuolen, kansalaisuuden ja ikäryhmän mukaan:

Luokka	Tuen kohteena olevat työntekijät
Sukupuoli: Miehiä:	316
Naisia:	11
Kansalaisuus: EU-kansalaisia:	327
Muita kuin EU-kansalaisia:	0
Ikäryhmä: 15–24-vuotiaita:	6
25–54-vuotiaita:	238
55–64-vuotiaita:	83
Yli 65-vuotiaita:	0

19. Yhdelläkään tuen kohteena olevalla työntekijällä ei ole pitkäaikaista terveysongelmaa tai toimintarajoitetta.
20. Tuen kohteena olevien työntekijöiden ammattiryhmien mukainen jaottelu on seuraava:

ISCO-08:n pääluokka	Tuen kohteena olevat työntekijät
1 Johtajat	19
2 Erityisasiantuntijat	5
3 Asiantuntijat	31
4 Toimisto- ja asiakaspalvelutyöntekijät	17
5 Palvelu- ja myyntityöntekijät	9
7 Rakennus-, korjaus- ja valmistustyöntekijät	85
8 Prosessi- ja kuljetustyöntekijät	126
9 Muut työntekijät	35
Tuntematon / ei saatavilla	0

21. Belgian viranomaiset ovat EGR-asetuksen 7 artiklan mukaisesti vahvistaneet, että toimiin osallistumisen ja niiden täytäntöönpanon osalta noudatetaan yhdenvertaisen kohtelun ja syrjimättömyyden periaatteita.

<sup>13</sup> Kansainvälisen ammattiluokituksen (ISCO-08) asiaankuuluvat pääluokat.

## Asianomaisen alueen ja sen viranomaisten ja sidosryhmien kuvaus

22. Duffercon ja NLMK:n työntekijävähennykset vaikuttavat ensisijaisesti La Louvièren alueeseen Hainaut'n läänissä, Vallonian alueella Belgian kaakkoisosassa. La Louvièren alue, joka kuuluu keskisen Hainaut'n työmarkkina-alueeseen (toinen merkittävä kaupunki on Mons), on entistä hiilikaivos- ja terästeollisuusaluetta, jolla työllisyys on vahvasti riippuvainen perinteisestä raskaasta teollisuudesta sekä julkisesta sektorista. Keskisen Hainaut'n työmarkkina-alueella on noin 510 000 asukasta (14 % Vallonian väestöstä). Valmistusteollisuuden osuus alueen palkansaajista on lähes 12 prosenttia (15 100 työpaikkaa). Muut tärkeimmät sektorit ovat terveys- ja sosiaalipalvelut (18 % palkansaajista), koulutus ja julkishallinto (11 %), kauppa (11 %) ja rakentaminen (7 %). Vuonna 2012 keskisen Hainaut'n työllisyysaste (52,9 %) oli huomattavasti alhaisempi kuin alueellinen (56,9 %) ja kansallinen (61,3 %) keskiarvo.<sup>14</sup> Keskisessä Hainaut'ssa oli vuonna 2013 noin 42 300 työtöntä työnhakijaa (eli 16,7 % Vallonian alueen työttömistä työnhakijoista). Työnhakijoiden määrä on yleensä noudattanut alueellista suuntausta, mutta keskisessä Hainaut'ssa on poikkeamia. Vuosien 2008 ja 2012 välisenä aikana työnhakijamäärä pysyi melko vakaana (-0,8 %) Monsin alueella mutta kasvoi (+5,5 %) La Louvièren alueella, missä on myös enemmän sellaisia sektoreita (teollisuus, rakentaminen), joihin kriisi vaikutti kipeimmin.<sup>15</sup> Vuonna 2012 työttömyysaste keskisen Hainaut'n alueella oli 17,7 prosenttia verrattuna Vallonian alueen keskimääräiseen 15,8 prosenttiin ja kansallisen tason 11,2 prosenttiin.<sup>16</sup> Työnhakijoiden koulutustaso on yleensä alhainen (51 prosentilla ei ole keskiasteen koulutusta, kun Vallonian alueen vastaava luku on 47 prosenttia), ja pitkäaikaistyöttömiä on paljon (38 prosenttia työnhakijoista on ollut yli kahden vuoden ajan vailla työtä; Vallonian alueella vastaava luku on 36 prosenttia). Lisäksi 18–25-vuotiaiden työttömyysaste on korkea (39 %, kun se on Vallonian alueella 36 %).<sup>17</sup>
23. Toimenpiteet toteuttaa FOREM (Vallonian alueen julkinen työvoima- ja koulutuspalvelu) kahden uudelleensijoitusyksikön (*cellule de reconversion*) avulla. Yksiköt on perustettu nimenomaisesti kyseisiin joukkoirtisanomisiin liittyvien oikeudellisten velvoitteiden osana ja eriytetty yrityskohtaisesti.<sup>18</sup> Duffercon ja NLMK:n uudelleensijoitusyksiköitä hallinnoi kaksi erillistä komiteaa, joissa ovat mukana työllisyys-, koulutus- ja talousasioista vastaavat Vallonian viranomaiset, FOREM, ammattiliitot ja alakohtaiset ammatillisen koulutuksen organisaatiot.
24. FOREMin lisäksi toimenpiteiden yleiseen koordinointiin ja täytäntöönpanoon osallistuviin organisaatioihin kuuluvat näin ollen seuraavat:
- Vallonian hallitus (rakennerahastojen koordinoinnista vastaava Vallonian alueen pääministeri, työllisyys- ja koulutusministeri, talousministeri);
  - ammattiliitot (FGTB ja CSC);

<sup>14</sup> Lähde: Steunpunt WSE, FOREM:n laskelmat.

<sup>15</sup> Lähde: ONSS / RSZ.

<sup>16</sup> Lähde: Steunpunt WSE.

<sup>17</sup> Lähde: FOREM.

<sup>18</sup> Vaikka virallisesti on perustettu kaksi uudelleensijoitusyksikköä, käytännössä ne toimivat yhtenä yksikkönä ja hoitavat molempien yritysten joukkoirtisanomiskysymyksiä, sillä molempien yritysten työntekijöihin suunnattujen toimenpiteiden yhdistämisestä koituu hyötyä niin järjestelyjen (henkilöstö, tilat, laitteet jne.) kuin toteutettujen toimien luonteenkin kannalta.

- Vallonian alueella toimivat alakohtaiset ammatillisen ja teknisen koulutuksen keskuskeskukset (*centres de compétences*)<sup>19</sup>;
- Belgian ranskankielisen yhteisön Euroopan sosiaalirahastosta (ESR) vastaava virasto.

### **Työntekijävähennysten odotettu vaikutus paikalliseen, alueelliseen tai koko maan työllisyyteen**

25. Dufalcon ja NLMK:n työntekijävähennysten odotetaan merkittävästi pahentavan työttömyyttä La Louvièren alueella. Kuten edellä on todettu, La Louvièren alueella (keskinen Hainaut) on suhteellisen korkea työttömyysaste. Pitkäaikaistyöttömien osuus on suuri, ja koulutus- ja osaamistaso on alhainen. Dufalcon ja NLMK:n työntekijävähennykset on näin ollen nähtävä vaikeita paikallisia sosioekonomisia olosuhteita vasten. Metalliteollisuudessa (sijaitsee pääosin La Louvièressä) ja ei-metallisten mineraalien valmistuksessa (sijaintipaikkoina Mons, Saint-Ghislain ja Soignies) on noin 3 600 työpaikkaa (eli 24 prosenttia keskinen Hainaut'n alueen teollisuuden työpaikoista). Työpaikkojen määrä on vähentynyt tuntuvasti: 18,3 prosenttia metalliteollisuudessa ja 27,6 prosenttia ei-metallisten mineraalien valmistuksessa. Keskinen Hainaut'n alueen työmarkkinat ovat hyvin teollisuusvaltaiset. Teollisuussektori on kuitenkin vahvasti riippuvainen maailmantaloudesta, ja siksi valmistusteollisuuden työpaikkojen määrä väheni vuosien 2000 ja 2012 välisenä aikana yli 18 000:sta noin 15 000:een (eli -20 %). Kuten muualla Valloniassa, yritykset ovat enimmäkseen pk-yrityksiä (keskinen Hainaut'n alueelle on sijoittautunut yhteensä 9 400 yritystä, ja niistä noin 80 prosenttia on yrityksiä, joissa on alle 10 työntekijää). Eniten työpaikkoja on kuitenkin keskisuurissa ja suurissa yrityksissä. 20–99 työntekijän yritykset (10,5 prosenttia alueen yrityksistä) tarjoavat lähes 32 prosenttia alueen työpaikoista, 100–499 työntekijän yritykset (2,3 prosenttia yrityksistä) tarjoavat 32,5 prosenttia työpaikoista, ja vähintään 500 työntekijän yritykset (2,5 prosenttia yrityksistä) tarjoavat 10,5 prosenttia työpaikoista. Keskinen Hainaut'n alueella asuvien työntekijöiden määrä on viime vuosina vähentynyt tuntuvasti, etenkin La Louvièressä ja valmistusteollisuudessa (-914 työntekijää, -5,2 %), rakentamisessa (-437 työntekijää, -4 %) ja kaupassa (-326 työntekijää, -1,8 %). Myös viereisellä Charleroin alueella (eteläinen Hainaut) on samanlainen tilanne: korkea työttömyys, suuri työpaikkojen kysyntä ja mittavia työntekijävähennyksiä – esimerkiksi Carsid (teräs) vähensi 960 työntekijää vuosina 2012/2013 ja Caterpillar (rakennuslaitteet) toteutti noin 1 400 työntekijävähennystä vuonna 2014. Jotta Dufalcon ja NLMK:n työntekijät työllistyisivät kyseisellä alueella, heidän on koulutauduttava uudelleen löytääkseen töitä muissa ammateissa ja muilla aloilla.

### **Rahoitettavat yksilölliset palvelut ja arvioitujen kustannusten jakautuminen**

26. Vain joitakin toimenpiteitä, jotka kuuluvat Belgian viranomaisten Dufalcon ja NLMK:n vähentämien työntekijöiden tukemiseksi toteuttamiin toimiin, yhteisrahoitetaan EGR:stä. Tähän EGR-hakemukseen ei ole näin ollen sisällytetty toimenpiteitä, jotka ovat pakollisia työntekijöiden joukkovähentämisten yhteydessä Belgiassa ja jotka toteutetaan osana uudelleensijoitusyksiköiden tavanomaista toimintaa (esim. uudelleensijoittumisessa tukeminen, koulutus, työnhakuneuvonta ja

<sup>19</sup> Nämä keskuskeskukset toteuttavat koulutustoimia, ennakoivaa suunnittelua ja tiettyjä ammatteja tai aloja käsitteleviä valistustoimia. Vallonian hallintoalue, FOREM, kyseisten alojen työmarkkinaosapuolet, tutkimuskeskukset ja yliopistot perustavat nämä keskuskeskukset yhteistyössä.



uraneuvonta jne.).<sup>20</sup> Toimenpiteitä (pakolliset toimenpiteet ja EGR:n toimenpiteet) hallinnoi yleisesti FOREM.

27. Vähennetyille työntekijöille annettavat yksilölliset palvelut, joita EGR yhteisrahoittaa, koostuvat seuraavista toimenpiteistä (ryhmitelty luokittain)<sup>21</sup>:

(1) Yksilöllinen työnhakuneuvonta, yksittäisten tapausten hallinnointi ja yleiset tiedotuspalvelut:

– *Uudelleensijoittuminen (tuki/ohjaus/integrointi)*: Nämä palvelut perustuvat uudelleensijoitusyksiköiden tavanomaiseen toimintaan. Palvelut tarjoaa FOREMin henkilöstöstä muodostuva tiimi (projektipäällikkö, erikoisneuvonantajat) yhteistyössä entisten työntekijöiden edustajien kanssa, jotka toimivat 'sosiaaliavustajina' (*accompagneurs sociaux*) tavoitteenaan kannustaa työntekijöitä osallistumaan toimenpiteisiin ja auttaa heitä hallinnollisissa menettelyissä. Yhteydenpidon helpottamiseksi työntekijöiden kesken palvelut tarjotaan yhteisesti kaikille vähennetyille työntekijöille tähän tarkoitukseen varatuissa tiloissa. Palvelut kattavat kolmentyyppisiä toimia: i) kollektiivinen tiedotus työnhakuteknikoista (ansioluettelon ja hakukirjeen laatiminen, verkkoresurssien käyttö jne.), työlainsäädännön selventäminen (uudelleensijoittuminen, työttömyys, työsopimus, eläke), syrjinnästä valistaminen, sellaisten ammattien ja alojen esittely, joilla on työllistämispotentiaalia jne.; ii) yksilölliset haastattelut FOREMin neuvonantajan kanssa (osaamisen kartoitus, urapolku, koulutusta koskeva ohjaus jne.); iii) vapaa ja avoin pääsy työnhaussa avustaviin välineisiin (tietotekniset laitteet, joissa on internetyhteys, puhelin, erityisdokumentaatio jne.). Tämä toimenpide koskee kaikkia tuen kohteena olevia 701:tä työntekijää, ja sen kesto on enintään 24 kuukautta.

– *Työnhaun vauhdittaminen*: FOREM toteuttaa erityistoimia, joilla autetaan työntekijöitä työnhaussa ja tasoitetaan uudelleensijoittumisprosessissa ilmeneviä vaikeuksia. Näihin kuuluu kokouksia vähennettyjen työntekijöiden ja potentiaalisten työnantajien välillä (työvoiman kysynnän ja tarjonnan yhteensovittaminen), yrityskäyntejä, kokouksia rekrytoijien kanssa työpaikkahaastatteluun valmistautumiseksi ja kokemusten vaihtoa muiden työntekijöiden kanssa, jotka ovat jo kouluttautuneet uudelleen tai löytäneet työtä joukkovähentämisen jälkeen. Tämä toimenpide voitaisiin mahdollisesti tarjota kaikille tuen kohteena oleville 701 työntekijälle (vapaaehtoisuuden pohjalta ja kunkin tarpeisiin räätälöitynä); osallistumishalukkaita lienee 450.

(2) Koulutus ja uudelleen koulutus:

– *Integroitu koulutus*: Joko FOREM tai osaamiskeskukset (*centres de competences*) tai IFAPME<sup>22</sup> voivat järjestää erityyppisiä ammatillisen koulutuksen kursseja mahdollisesti kaikille 701:lle tuen kohteena olevalle työntekijälle (kurssin tyyhin mukaan). Osallistumishalukkaita lienee 350. Ensivaiheessa FOREMin henkilöstö auttaa kutakin osallistujaa määrittelemään

<sup>20</sup> Ks. 34 kohta.

<sup>21</sup> 4. heinäkuuta 2014 toimittamissaan lisätiedoissa Belgian viranomaiset muuttivat huomattavasti toimenpiteitä siten, että ne vastaavat toimenpiteiden täytäntöönpanon todellista tilaa. Useat alun perin suunnitellut toimet eivät nyt sisälly hakemukseen.

<sup>22</sup> IFAPME (Institut wallon de Formation en Alternance et des indépendants et Petites et Moyennes Entreprises) on julkinen koulutuslaitos, joka tarjoaa työhön liittyvää kaksiosaista koulutusta oppisopimuskoulutuksen muodossa ja kursseja pk-yritysten johtajille.

työhön liittyvät tavoitteensa ja ohjaa heidät yhteen kolmesta koulutusmoduulista. Työntekijät, jotka voivat kouluttautua uudelleen samantapaiseen ammattiin kuin se, jossa he toimivat Dufercossa tai NLMK:ssa, voivat joko osallistua johonkin tiettyyn tai erikoistumismoduuliin (40 tuntia) osaamisensa kehittämiseksi ja saattamiseksi ajan tasalle (esim. haarukkatrukin käyttäjä, erityishitsaus, tietotekniset taidot) tai uuteen pätevytyymiseen johtavalle täydennyskurssille (320 tuntia), jonka ansiosta työntekijä voi hakea työpaikkaa uudessa ammatissa teollisuussektorilla. Kouluttautuaakseen uudelleen täysin eri alalle työntekijät voivat osallistua ammatilliseen koulutukseen (keskimäärin 960 tuntia) kyseisessä ammatissa tarvittavan osaamisen hankkimiseksi. Kunkin koulutusmoduulin päätteeksi uudet taidot voidaan arvioida ja dokumentoida. Koulutuksen tyypin ja osaamisen alan mukaan osallistujille annetaan joko virallinen todistus osaamisesta (eli pätevyystodistus) tai osallistumistodistus (osaamisesta tai ammateista, joista ei ole olemassa virallista todistusta) tai heidän taitonsa validoidaan (virallisten kurssien ulkopuolella hankitut taidot ja osaaminen). Virallinen todistus osaamisesta todennetaan arviointitesteillä, joiden perusteella myönnetään koulutuksella hankittua osaamista koskeva todistus (*Certificat des Compétences Acquisées en Formation – CECAF*). Osaamisen validointi todennetaan arviointitesteillä, joiden perusteella myönnetään osaamista koskeva asiakirja (*titres de compétences*).

- *Kokemuksen siirtäminen:* Kokeneet työntekijät voivat parantaa omaa osaamistaan ja taitotietoaan ryhtymällä opettajiksi tai kouluttajiksi teknisen koulutuksen alalla. FOREM ja teknisen koulutuksen eri haarojen liitot kehittävät erityisen valistus- ja esikoulutusmoduulin tiettyjen työntekijöiden kannustamiseksi kouluttautumaan ammatillisen koulutuksen opettajiksi. Moduuli sisältää tiedotusta, teknistä tukea, kokouksia alan toimijoiden kanssa ja käyntejä paikan päällä. Moduuli kestää kahdeksan viikkoa, ja se kohdennetaan noin 10 työntekijään.

(3) Yrittäjyyden edistäminen:

- *Tuki yrityksen perustamiseen:* Oman yrityksen perustamista kaavailevat työntekijät saavat ohjausta ja tukea FOREMin yritysneuvojalta. Tukeen kuuluu kaksi pääasiallista toimea: i) yhteiset tiedotustilaisuudet, joissa tiedotetaan mahdollisuuksista perustaa oma yritys ja annetaan tietoa oikeudellisista näkökohdista sekä yrityksen perustamiseen tarkoitetuista tukitoimista; ii) henkilökohtaiset haastattelut, joissa käsitellään kiinnostuneiden työntekijöiden hanketta ja ohjataan heitä yritystykijärjestöjen ja palveluntarjoajien puoleen. Yritysneuvoja tekee tiivistä yhteistyötä uudelleensijoitusyksiköiden kanssa auttaessaan yritystoimintahankkeita suunnittelevia työntekijöitä. On odotettavissa, että noin 50 työntekijää tulee tiedotustilaisuuksiin ja noin 10 työntekijää osallistuu haastatteluihin ja seurantatoimiin.
- *Tuki yhteishankkeisiin:* Työntekijät, jotka suunnittelevat perustavansa yhdessä yhteiskunnallisen yrityksen, saavat ohjausta ja tukea erikoistuneelta konsulttitoimistolta (valitaan ehdotuspyynnön perusteella) ja uudelleensijoitusyksiköiltä. Tuki käsittää tiedotustilaisuuksia, joiden aiheina ovat yrityksen perustaminen ja yrityshallinnon perustaidot, sekä yritystoiminnan aloittamiseen liittyvää ohjausta (esim. liiketoimintasuunnitelman laadinta, yhtiöjärjestyksen laadinta, markkinointi jne.). Tällaisten yritystoimintahankkeiden käynnistämiskustannuksiin voidaan

myöntää avustuksia. Työntekijöiden täytyy esittää hakemus, jossa on hankkeen kuvaus (esim. työntekijöiden taidot ja kokemus, toteutettavuustutkimus, rahoitusanalyysi, markkinapotentiaali, kasvunäkymät, sosioekonomiset hyödyt jne.). Uudelleensijoitusyksiköiden tukikomiteat, joissa on työnantajapuolen, ammattiliittojen ja FOREMin edustajia, arvioivat hakemuksen ja päättävät avustuksen myöntämisestä. Kukaan hankkeeseen osallistuva työntekijä voi saada 5 000 euron avustuksen (varat yhdistetään kaikkien osallistuvien työntekijöiden osalta). Avustuksia voidaan käyttää laite- ja tavarahankintoihin, mainontaan, konsulttipalveluihin, koulutukseen jne. Konsulttitoimisto vastaa avustusten hallinnoinnista ja raportoi toteutuneista menoista (laskut ja tositeaineisto) FOREMille. On odotettavissa, että tähän toimenpiteeseen osallistuu 25 työntekijää ja että työntekijöille myönnetään 10 tukiaavustusta.

28. Kyseiset toimenpiteet ovat aktiivisia työmarkkinatoimenpiteitä, jotka kuuluvat EGR-asetuksen 3 artiklassa määriteltyihin tukikelpoisiin toimiin.
29. Toimenpiteiden kokonaiskustannukset ovat arviolta 1 963 912 euroa, joista yksilöllisten palvelujen kustannukset ovat 1 891 134 euroa ja EGR:n täytäntöönpanokustannukset 72 778 euroa (3,7 % kokonaiskustannuksista). EGR:stä haettu rahoitusosuus on yhteensä 981 956 euroa (50 prosenttia kokonaiskustannuksista).

Toimenpiteet	Tuen kohteena olevien työntekijöiden arvioitu määrä	Arvioidut kustannukset tuen kohteena olevaa työntekijää kohti (euroa)*	Kustannukset yhteensä (EGR ja kansallinen yhteisrahoitus) (euroa)*
Yksilölliset palvelut:			
1) Yksilöllinen työnhakuneuvonta, yksittäisten tapausten hallinnointi ja yleiset tiedotuspalvelut:			
– Uudelleensijoittuminen (tuki/ohjaus/integrointi)	701	1 963	1 375 800
– Työnhaun vauhdittaminen	450	100	45 000
2) Koulutus ja uudelleenkoulutus:			
– Integroitu koulutus	350	1 100	384 834
– Kokemuksen siirtäminen	10	300	3 000
3) Yrittäjyyden edistäminen:			
– Tuki yrityksen perustamiseen	50	450	22 500
– Tuki yhteishankkeisiin	25	2 400	60 000
Välisumma:	–	–	1 891 134
EGR:n täytäntöönpanokustannukset:			
1. Valmistelutoimet	–	–	0
2. Hallinnointi	–	–	28 978
3. Tiedotus ja mainonta	–	–	43 800
4. Valvontatoimet	–	–	0
Välisumma:	–	–	72 778
Kokonaiskustannukset:	–	–	1 963 912
EGR:n rahoitusosuus (50 % kokonaiskustannuksista)	–	–	981 956

\* Luvut ovat pyöristettyjä.

30. Belgian viranomaiset ovat vahvistaneet, että toimenpiteet ovat täydentäviä rakennerahastoista rahoitettavien toimien kanssa ja että käytössä on asianmukaiset toimenpiteet, joilla estetään rahoituksen päällekkäisyys.

**Päivämäärä, jolloin yksilöllisten palvelujen tarjoaminen tuen kohteena oleville työntekijöille aloitettiin tai on tarkoitus aloittaa**

31. Belgian viranomaiset aloittivat yksilöllisten palvelujen tarjoamisen tuen kohteena oleville työntekijöille 1. kesäkuuta 2013. Näihin toimenpiteisiin liittyviin menoihin voidaan näin ollen myöntää rahoitustukea EGR:stä kyseisestä päivästä alkaen.

**Menettelyt työmarkkinaosapuolten kuulemiseksi**

32. Toimenpiteet ovat tulosta lukuisista eri työmarkkinaosapuolten kesken huhtikuun 2012 ja heinäkuun 2013 välisenä aikana pidetyistä keskusteluista ja valmistelevista kokouksista. Kuten edellä mainittiin, ammattiliitot ovat suoraan mukana uudelleensijoitusyksiköiden hallinnossa ja tiettyjen toimenpiteiden täytäntöönpanossa.
33. Belgian viranomaiset ovat vahvistaneet, että kansallisessa ja EU:n lainsäädännössä säädettyjä joukkoyhteisöihin liittyviä vaatimuksia on noudatettu.

## **Tiedot toimista, jotka ovat pakollisia kansallisen lainsäädännön tai työehtosopimusten nojalla**

34. Belgian liittovaltion lainsäädännön<sup>23</sup> nojalla yritysten, jotka toteuttavat joukkovähennyksiä, on tarjottava uudelleensijoituspalveluja vähennetyille työntekijöille. Näiden palvelujen on kestävä vähintään 30 tuntia kolmen kuukauden ajanjaksolla alle 45-vuotiaiden työntekijöiden tapauksessa ja vähintään 60 tuntia kuuden kuukauden ajanjaksolla 45-vuotiaiden ja sitä vanhempien työntekijöiden tapauksessa. Kaikkien muiden kuin tilapäisten työntekijöiden on osallistuttava tällaisiin uudelleensijoituspalveluihin, lukuun ottamatta tiettyjä poikkeuksia. Vallonian lainsäädännön<sup>24</sup> nojalla työntekijöitä edustavat järjestöt voivat pyytää FOREMia perustamaan uudelleensijoitusyksikön antamaan tukea vähennetyille työntekijöille. FOREMin päätös perustaa uudelleensijoitusyksikkö on harkinnanvarainen, eikä työnantajien tai työntekijöiden ole pakollista osallistua yksikön toteuttamiin toimenpiteisiin. Uudelleensijoitusyksikön tarjoamien palvelujen voidaan kuitenkin katsoa täyttävän uudelleensijoituspalveluja koskevat oikeudelliset velvoitteet.
35. Belgian viranomaiset ovat vahvistaneet seuraavaa:
- EGR:stä saatavalla rahoitustuella ei korvata toimenpiteitä, jotka kuuluvat yritysten vastuualaan kansallisen lainsäädännön tai työehtosopimusten nojalla<sup>25</sup>;
  - toimenpiteillä tuetaan yksittäisiä työntekijöitä eikä niitä käytetä yritysten tai toimialojen rakenneuudistukseen;
  - toimenpiteet eivät saa tukea muista unionin rahastoista ja rahoitusvälineistä<sup>26</sup>.

## **Hallinnointi- ja valvontajärjestelmät**

36. Hakemuksessa on hallinnointi- ja valvontajärjestelmien seikkaperäinen kuvaus, jossa täsmennetään eri elinten vastuulla olevat tehtävät. Ohjauskomitea, joka koostuu kaikista EGR:n toimenpiteiden täytäntöönpanoon osallistuvista organisaatioista, varmistaa yleisen seurannan ja koordinoinnin. EGR:n rahoitustuen hallinnoinnista ja valvonnasta vastaavat samat elimet kuin Euroopan sosiaalirahaston osalta. Yksi ESR:n Belgian ranskankielisen yhteisön viraston yksikkö toimii hallintoviranomaisena ja toinen erillinen yksikkö ESR:n virastossa toimii maksuviranomaisena. Belgian ranskankielisen yhteisön pääsihteeristö toimii todentamisviranomaisena ja FOREM välittävänä elimenä.

<sup>23</sup> *Arrêté royal relatif à la gestion active des restructurations, 9. maaliskuuta 2006* (Belgisch Staatsblad / Moniteur Belge, 31.3.2006, éd. 2, s. 18309).

<sup>24</sup> *Décret de la Région wallonne relatif au plan d'accompagnement des reconversions, 29. tammikuuta 2004* (Belgisch Staatsblad / Moniteur Belge, 10.3.2004, s. 13547).

<sup>25</sup> EGR:n rahoitustuen ansiosta Belgian viranomaiset voivat jatkaa uudelleensijoituspalvelujen tarjoamista pakollisten ajanjaksojen yli ja toteuttaa lisätoimenpiteitä. Belgian viranomaiset ottavat EGR:lle osoitettujen kustannusten laskennassa huomioon oikeudellisten velvoitteiden alaisena kautena toteutetut toimenpiteet (tämä koskee ainoastaan toimenpidettä 'Uudelleensijoittuminen (tuki/ohjaus/integrointi)'). Pakollisena ajanjaksona toteutettujen uudelleensijoituspalvelujen tuntimäärä vähennetään siitä uudelleensijoituspalvelujen kokonaistuntimäärästä, josta kukin tuen kohteena oleva edunsaaja on hyötynyt.

<sup>26</sup> ESR:n rahoitustukea myönnettiin lähentymistä koskevan toimenpideohjelman (2008–2013) toimintalinjasta 2.2 hankkeelle (EnTrain – En Transition-Reconversion-Accompagnement), jolla pyrittiin kehittämään pedagogisia menetelmiä uudelleensijoitusyksiköille yleensä.

## **Rahoitus**

37. Vuosia 2014–2020 koskevan monivuotisen rahoituskehyksen vahvistamisesta annetun neuvoston asetuksen (EU, Euratom) N:o 1311/2013<sup>27</sup> 12 artiklassa sallitaan se, että EGR:stä voidaan ottaa vuosittain käyttöön enintään 150 miljoonaa euroa (vuoden 2011 hintoina) ylittämällä rahoituskehyksen asianomaisten otsakkeiden enimmäismäärät.
38. Ottaen huomioon EGR:stä myönnettävän rahoitustuen enimmäismäärän samoin kuin määrärahojen uudelleenkohdennusten osalta käytettävissä olevan liikkumavaran komissio ehdottaa, että EGR:n varoja otetaan käyttöön koko pyydetty määrä (981 956 euroa), joka on 50 prosenttia toimenpiteiden kokonaiskustannuksista.
39. Euroopan parlamentti ja neuvosto tekevät talousarviota koskevasta kurinalaisuudesta, talousarvioyhteistyöstä ja moitteettomasta varainhoidosta 2. joulukuuta 2013 tehdyn Euroopan parlamentin, neuvoston ja komission välisen toimielinten sopimuksen<sup>28</sup> 13 kohdan mukaisesti yhdessä ehdotetun päätöksen EGR:n varojen käyttöönotosta.
40. Komissio esittää erikseen siirtopyynnön asiaa koskevien maksusitoumusmäärärahojen kirjaamiseksi vuoden 2015 talousarvioon 2. joulukuuta 2013 tehdyn toimielinten sopimuksen 13 kohdan mukaisesti.

## **Maksumäärärahojen lähteet**

41. Käsillä olevan hakemuksen kohteena olevat 981 956 euroa katetaan vuoden 2015 talousarvion EGR-budjettikohdan määrärahoista.

---

<sup>27</sup> EUVL L 347, 20.12.2013, s. 884.

<sup>28</sup> EUVL C 373, 20.12.2013, s. 1.

## EUROOPAN PARLAMENTIN JA NEUVOSTON PÄÄTÖS

**Euroopan globalisaatiorahaston varojen käyttöönnotosta talousarviota koskevasta kurinalaisuudesta, talousarvioyhteistyöstä ja moitteettomasta varainhoidosta 2 päivänä joulukuuta 2013 tehdyn Euroopan parlamentin, neuvoston ja komission välisen toimielinten sopimuksen 13 kohdan mukaisesti  
(hakemus EGF/2013/007 BE/Hainaut steel (Duferco-NLMK), Belgia)**

EUROOPAN PARLAMENTTI JA EUROOPAN UNIONIN NEUVOSTO, jotka

ottavat huomioon Euroopan unionin toiminnasta tehdyn sopimuksen,

ottavat huomioon Euroopan globalisaatiorahaston perustamisesta 20 päivänä joulukuuta 2006 annetun Euroopan parlamentin ja neuvoston asetuksen (EY) N:o 1927/2006<sup>29</sup> ja erityisesti sen 12 artiklan 3 kohdan,

ottavat huomioon talousarviota koskevasta kurinalaisuudesta, talousarvioyhteistyöstä ja moitteettomasta varainhoidosta 2 päivänä joulukuuta 2013 tehdyn Euroopan parlamentin, neuvoston ja komission välisen toimielinten sopimuksen<sup>30</sup> ja erityisesti sen 13 kohdan,

ottavat huomioon Euroopan komission ehdotuksen<sup>31</sup>

sekä katsovat seuraavaa:

- (1) Euroopan globalisaatiorahasto, jäljempänä 'EGR', on perustettu lisätuen tarjoamiseksi globalisaatiosta johtuvien maailmankaupan huomattavien rakenteellisten muutosten vuoksi työttömiksi jääneille työntekijöille ja heidän auttamisekseen työmarkkinoille uudelleen integroitumisessa.
- (2) EGR ei saa ylittää 150 miljoonan euron vuotuista enimmäismäärää (vuoden 2011 hintoina), kuten vuosia 2014–2020 koskevan monivuotisen rahoituskehityksen vahvistamisesta annetun neuvoston asetuksen (EU, Euratom) N:o 1311/2013<sup>32</sup> 12 artiklassa säädetään.
- (3) Belgia esitti 27 päivänä syyskuuta 2013 hakemuksen EGR:n varojen käyttöönottamiseksi yritysten Duferco Belgium SA ja NLMK La Louvière SA työntekijävähennysten vuoksi ja toimitti sitä täydentäviä lisätietoja 4 päivään heinäkuuta 2014 asti. Hakemus on asetuksen (EY) N:o 1927/2006 10 artiklassa säädettyjen rahoitustuen vahvistamista koskevien vaatimusten mukainen. Näin ollen komissio ehdottaa, että varoja otetaan käyttöön 981 956 euroa.
- (4) Tämän vuoksi EGR:stä olisi otettava käyttöön varoja rahoitustuen antamiseksi Belgian hakemuksen perusteella,

<sup>29</sup> EUVL L 406, 30.12.2006, s. 1.

<sup>30</sup> EUVL C 373, 20.12.2013, s. 1.

<sup>31</sup> EUVL C [...], [...], s. [...].

<sup>32</sup> EUVL L 347, 20.12.2013, s. 884.

OVAT HYVÄKSYNEET TÄMÄN PÄÄTÖKSEN:

*1 artikla*

Euroopan globalisaatiorahastosta (EGR) otetaan käyttöön 981 956 euroa maksusitoumusmäärärahoina ja maksumäärärahoina osana varainhoitovuotta 2015 koskevaa Euroopan unionin yleistä talousarviota.

*2 artikla*

Tämä päätös julkaistaan *Euroopan unionin virallisessa lehdessä*.

Tehty Brysselissä

*Euroopan parlamentin puolesta*  
*Puhemies*

*Neuvoston puolesta*  
*Puheenjohtaja*