



Brüssel, 9.12.2014
COM(2014) 725 final

Ettepanek:

EUROOPA PARLAMENDI JA NÕUKOGU OTSUS

Globaliseerumisega Kohanemise Euroopa Fondi kasutuselevõtmise kohta kooskõlas Euroopa Parlamendi, nõukogu ja komisjoni 2. detsembri 2013. aasta institutsioonidevahelise kokkuleppe (eelarvedistsipliini, eelarvealase koostöö ning usaldusväärse finantsjuhtimise kohta) punktiga 13 (Belgia taotlus EGF/2013/007BE/Hainaut steel (Duferco-NLMK))

SELETUSKIRI

ETTEPANEKU TAUST

1. Globaliseerumisega Kohanemise Euroopa Fondist (edaspidi „EGF” või „fond”) kuni 31. detsembrini 2013 esitatud taotluste alusel rahaliste toetuste saamise suhtes kohaldatavad eeskirjad on sätestatud Euroopa Parlamendi ja nõukogu 20. detsembri 2006. aasta määruses (EL) nr 1927/2006 Globaliseerumisega Kohanemise Euroopa Fondi loomise kohta (edaspidi „EGFi määrus”)¹.
2. 27. septembril 2013 esitasid Belgia ametiasutused taotluse EGF/2013/007 BE/Hainaut steel (Duferco-NLMK), et saada fondist rahalist toetust seoses La Louvière'is asuva ettevõtte Duferco Belgium SA („Duferco”) sulgemise ja ettevõttes NLMK La Louvière SA („NLMK”) toimunud koondamistega². Taotluse kohta esitati lisateavet 4. juulini 2014.
3. Pärast taotluse läbivaatamist otsustas komisjon kooskõlas EGFi määruse kohaldatavate sätetega, et EGFist rahalise toetuse saamise tingimused on täidetud.

TAOTLUSE KOKKUVÕTE

EGFi taotlus:	EGF/2013/007 BE/Hainaut steel (Duferco-NLMK)
Liikmesriik:	Belgia
Taotluse esitamise kuupäev:	27.9.2013
Sekkumiskriteerium:	EGFi määruse artikli 2 punkt b
Asjaomased piirkonnad (NUTS 2. tasand):	BE32 Hainaut' provints
Majandustegevuse sektor(id) (NACE Rev 2 osa):	Osa 24: metallitootmine
Vaatlusperiood:	22.1.2013–22.10.2013
Kuupäev, mil alustati sihtrühma kuuluvatele toetusesaajatele individuaalsete teenuste osutamist:	1.6.2013
Koondamiste arv vaatlusperioodil:	708
Eeldatav meetmetes osalejate arv:	701
Individuaalsete teenuste eelarve:	1 891 134 eurot
EGFi toetuse rakendamise eelarve:	72 778 eurot (3,7 % kogueelarvest)
Kogueelarve:	1 963 912 eurot
EGFist taotletava rahalise toetuse summa:	981 956 eurot (50 % kogueelarvest)

TAOTLUSE ANALÜÜS

Seos koondamiste ja maailmakaubanduses üleilmastumise tõttu toimunud oluliste struktuurimuutuste vahel

4. Taotluses käsitletakse ettevõtteid Duferco ja NLMK. Duferco tootis tasapinnalisi tooteid (tahvlid, plaadid) ja pikki tooteid (valtstoorikud, traat). NLMK toodab tasapinnalisi tooteid (kuum- ja külmaltsitud tooted, ribad-latid). Asjaomane majandustegevuse sektor on NACE Rev 2³ osa 24 (metallitootmine).
5. Selleks et näidata seost koondamiste ja maailmakaubanduses üleilmastumise tagajärjel toimunud oluliste struktuurimuutuste vahel, väidavad Belgia ametiasutused, et terase tootmise sektorit on tabanud ulatuslikud majandustegevuse häired, eeskätt ELi turuosa järsk langus. Arvestades, et Duferco ja NLMK toodavad

¹ ELT L 406, 30.12.2006, lk 1.

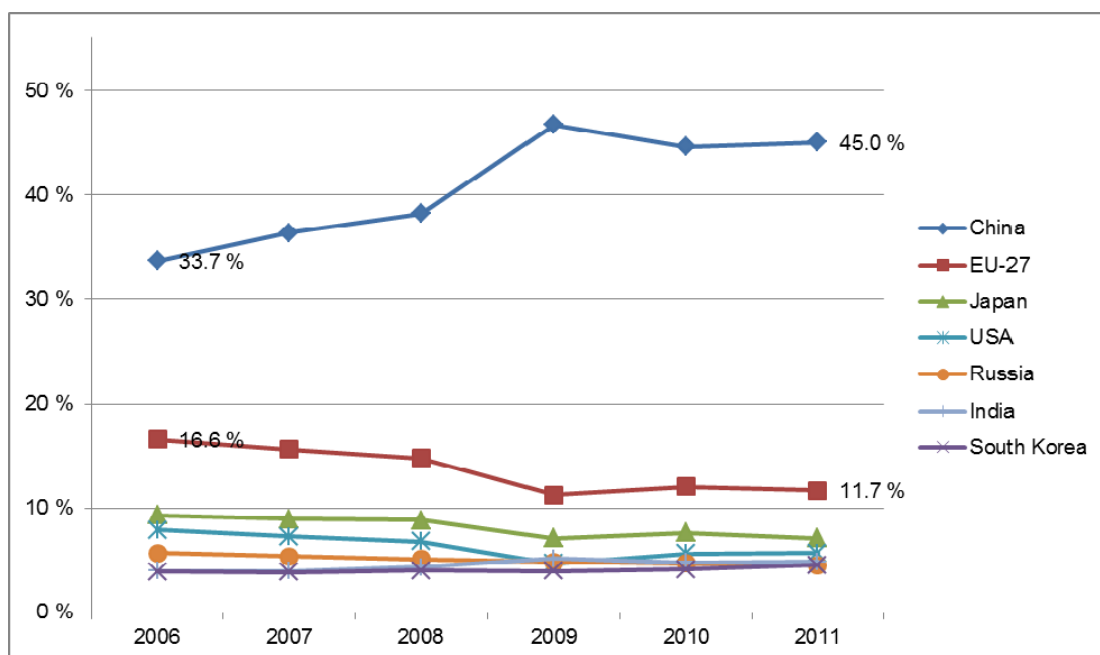
² Duferco oli ettevõtte Carsid klient, Carsid ise oli ajavahemikus 2006–2011 Duferco ja NLMK ühisettevõtte osa. Seetõttu on kõnealune taotlus seotud taotlusega EGF/2013/002 BE/Carsid.

³ Euroopa Liidu majanduse tegevusalade statistiline klassifikaator, 2. läbivaadatud versioon.

erinevaid tooteid, on asjakohane vaadelda nende toodete puhul maailmakaubanduses esinevate oluliste struktuurimuutuste kindlakstegemiseks toorterase turgu tervikuna, sest see on Duferco ja NLMK toodetud konkreetsete tootekategooriate (tasapinnalised tooted, pikad tooted, ribad-latid) kaubandusstruktuuri representatiivne näitaja, eelkõige just seetõttu, et osa neist toodetest on samuti vahetooded, mida võidakse kasutada tootmisahela järgmise etapi muude toodete valmistamiseks (nt valtstoorikutest võib valmistada traati, terastahvlitest võib teha metallribasid ja -latte).

6. Belgia ametiasutuste esitatud andmete kohaselt⁴ vähenes toorterase tootmine EL 27 riikides ajavahemikus 2006–2011 206,9 miljonilt tonnilt 177,7 miljonile tonnile (−14,1%; negatiivne kasvumäär oli aastas 3,0%⁵), samas ajal suurenes kogu maailmas tootmine 1 249,0 miljonilt tonnilt 1 518,3 miljonile tonnile (+21,6%; kasvumäär aastas +4,0%). See tähendab, et EL 27 riikide turuosa (st osakaal tootmismahus) toorterase tootmises langes 16,6%-lt 2006. aastal 11,7%-le 2011. aastal (−29,4%; (negatiivne kasvumäär oli aastas −6,7%). Võrdluseks võib tuua, et Hiina turuosa kasvas samal perioodil 33,7%-lt 45,0%-le (+33,6%; aastane kasvumäär +6,0%) ning maailma ülejäänud viie suurima tootja (kelle toodang moodustab üheskoos ligikaudu 25–30 % maailmatoodangust) turuosad kas vähenesid (Jaapan, USA, Venemaa), kuigi mitte nii suurel määral kui EL 27 riikide puhul, või suurenesid mõnevõrra (Lõuna-Korea Vabariik, India). Seega näitavad need andmed, et ELi turuosa toorterase tootmise ülemaailmses sektoris vähenes asjaomasel perioodil järsult.

Turuosa ülemaailmses toorterase tootmises (tootmismahut)



Allikas: World Steel Association, komisjoni tehtud arvutused.

7. Kõnealuste kaubandusstruktuuris aset leidnud muutuste mõju on süvendanud muud tegurid, näiteks ELi auto- ja ehitustööstuse terasenoõudluse vähenemine majanduskriisi tagajärjel ning tootmiskulude (tooraine, energiatarbimise, keskkonnakaitse nõuete täitmisega seotud kulud jms) suhteline suurenemine. Need tegurid on kahjustanud ELi terasetööstuse konkurentsivõimet ning põhjustanud

⁴ Allikas: Maailma Teraseassotsiatsiooni väljaanne „Steel statistical Yearbook 2012”.

⁵ Üldine aastane kasvumäär.

asjaomases sektoris viimastel aastatel hulgaliselt koondamisi, kuna mitu Euroopas tegutsevat terasetootjat on sulgenud tehaseid ja alustanud restruktureerimist⁶. Näiteks kahanes ajavahemikus 2008–2013 EL 27 riikide metallurgiatööstuses (NACE Rev. 2 osa 24 „Metallitootmine”) töötajate arv 280 000 võrra, st 1,44 miljonilt 1,16 miljonile (–19,4 %)⁷.

8. Alates EGF-i käivitamisest 2007. aastal on fondi taotluste seas olnud neli terasesektoriga seotud taotlust⁸. Kolm nendest taotlustest olid seotud maailmakaubanduses üleilmastumise tagajärjel toimunud oluliste struktuurimuutustega⁹ ning üks ülemaailmse finants- ja majanduskriisiga¹⁰.

Koondamiste arv ja vastavus artikli 2 punktis b esitatud kriteeriumidele

9. Käesolev taotlus on esitatud EGF-i määruse artikli 2 punkti b sekkumiskriteeriumi alusel, mille kohaselt on fondist abi saamise tingimuseks vähemalt 500 töötaja koondamine üheksakuulise vaatlusperioodi jooksul ettevõtetes, mis tegutsevad samas NACE Rev. 2 osas määratletud majandussektoris ja paiknevad NUTS 2. tasandi ühes piirkonnas või kahes külgnevas piirkonnas.
10. Taotluses osutatakse 708 töötaja koondamisele üheksakuulise perioodi jooksul alates 22. jaanuarist 2013 kuni 22. oktoobrini 2013 (381 koondamist toimusid Dufercos ja 327 NLMKs). Dufenco ja NLMK asuvad samas NUTS 2. tasandi piirkonnas (BE32 Hainaut´ provints) ja tegutsevad samas majandustegevuse sektoris (NACE Rev. 2 osa 24 „Metallitootmine”).
11. 2006. aastal kirjutas Dufenco grupp alla NLMK grupiga (Novolipetsk Steel) sõlmitavale lepingule ühissetevõtte SIF (Steel Invest & Finance) asutamise kohta, see ühissetevõtte tegeles mitmesuguse tööstusliku tegevusega ja sinna kuulusid Dufenco La Louvière SA, Dufenco Clabecq SA ja Carsid SA. 2011. aastal otsustasid aktsionärid ühissetevõtte tegevuse lõpetada. Selle tulemusena jagati ettevõtte Dufenco La Louvière SA ettevõtteks NLMK La Louvière SA (kuum- ja külmvaltsimistehased) ning ettevõtteks Dufenco Belgium SA (elektriseadmetes kasutatava terase tootmine ja valtstraadi tootmine)¹¹. Seega kui ettevõtetes Dufenco ja NLMK teatati koondamistest, ei olnud need ettevõtjad juriidiliselt seotud, ehkki nad tegutsesid La Louvière´is samal tootmisalal. Pärast 2011. aastal toimunud lahkulöömist oli nende ettevõtete tegevus majanduslikus mõttes teatud määral seotud, kuid neil polnud ühiseid seadmeid ega töötajaid. Seega käsitletakse taotluses kahte eraldi kollektiivse koondamise menetlust (Dufenco puhul ettevõtte tegevuse lõpetamine ja NLMK puhul tegevuse ümberkorraldamine).

⁶ Vt komisjoni teatis Euroopa Parlamendile, nõukogule, Euroopa Majandus- ja Sotsiaalkomiteele ning Regioonide Komiteele – Euroopa konkurentsivõimelise ja jätkusuutliku terasetööstuse tegevuskava (COM(2013) 407).

⁷ Allikas: Eurostat (veebipõhine andmekood: lfsa_egan22d). Sektoripõhiseid tööhõiveandmeid ei ole saadaval täpsemal jaotustasemel kui NACE Rev. 2 osade tasandil.

⁸ Vt komisjoni ettepanekute eelnõud järgmistes juhtumites: <http://ec.europa.eu/social/main.jsp?catId=582>.

⁹ Vt komisjoni ettepanekute eelnõud järgmistes juhtumites: EGF/2009/022 BG/Kremikovtzi (komisjon lükkas taotluse tagasi), EGF/2012/010 RO/Mechel (7. mai 2014. aasta otsus COM(2014) 255 (final)), EGF/2013/002 BE Carsid (taotlus esitati komisjonile 2. aprillil 2013).

¹⁰ Juhtum EGF/2010/007 AT/Steiermark / Niederösterreich. 27. septembri 2011. aasta otsus 2011/652/EL (ELT L 263, 7.10.2011, lk 9).

¹¹ Dufenco Clabecq SA jäi NLMK omandisse ja nimetati ümber NLMK Clabecq SA. Carsid SA müüdi ära ettevõtjale Steel Project Development SA.

12. Kõik koondamised on arvestatud töölepingu tegeliku lõpetamise kuupäevast enne lepingu ettenähtud lõppu, nagu on sätestatud EGF-i määruse artikli 2 teise lõigu teises taandes (meetod nr 2).

Selgitus koondamiste ettenägematuse kohta

13. Belgia ametiasutused väidavad, et töötajate koondamist Dufercost ja NLMKst ei saanud ette näha. Ajavahemikus 2007 kuni 2012, ühissettevõtte tegutsemise ajal ja pärast seda, investeerisid NLMK ja Duferco vastavalt 82 miljonit eurot ja 20 miljonit eurot La Louvière'is asuvate tootmisrajatistesse. See näitab, et neil oli kavas seal oma tegevust arendada. Need pingutused aga kaotasid lühikese aja jooksul oma mõju, kuna majanduskriisi tagajärjel muutus terastoodete maailmakaubanduse struktuur ebakindlaks, ning ilmnes, et tootmisvõimsus on liiga suur ja et konkurents on teravnenud. Selle tagajärjel teatas Duferco 2012. aasta detsembris oma otsusest La Louvière'is asuv tehase sulgeda ning 381 töötajat koondada. Koondamised toimusid 2013. aasta mais. 2012. aasta detsembris teatas ka NLMK oma kavast vähendada La Louvière'is asuva tehase töötajate arvu ja koondada 327 töötajat. Koondamised toimusid seal neljas järgus 2013. aasta maist kuni novembrini.

Sihtrühma kuuluvad töötajad

14. Belgia ametiasutuste hinnangu kohaselt osaleb EGF-i kaasrahastatavates meetmetes 708st koondatud töötajast 701 (374 töötajat Dufercost ja 327 NLMKst¹²). Sihtrühma kuuluvad töötajad kummaski ettevõttes jagunevad järgmiselt.

Duferco

15. Töötajad jagunevad soo, kodakondsuse ja vanuserühma alusel järgmiselt.

Kategooria		Sihtrühma kuuluvate töötajate arv
Sugu:	mehed:	362
	naised:	12
Kodakondsus:	ELi kodanikud:	372
	kolmandate riikide kodanikud:	2
Vanusegrupp:	15–24aastased:	8
	25–54aastased:	312
	55–64aastased:	54
	üle 65aastased:	0

16. Ühelgi sihtrühma kuuluval töötajal ei ole pikaajalist terviseprobleemi ega puuet.

17. Sihtrühma kuuluvad töötajad jagunevad ametikategooriate¹³ alusel järgmiselt.

ISCO-08 põhigrupp	Sihtrühma kuuluvate töötajate arv
1. Juhid	32
2. Spetsialistid	2
3. Tehnikud ja keskastme spetsialistid	18
4. Kantseleitöötajad	17
5. Teenindus- ja müügitöötajad	23

¹² Ülejäänud 7 töötajat kas keeldusid tööle tagasipöördumismeetmetes osalemisest või otsustasid taotleda erandit (nt üle 58aastastele või enam kui 38aastase tööstaažiga isikutele ette nähtud erandid).

¹³ Ametialade rahvusvahelise standardklassifikaatori (ISCO-08) asjakohased põhigrupid.

7. Oskustöölised	127
8. Tehase- ja masinaoperaatorid, monteerijad	147
9. Lihttöölised	8
Ei ole teada / ei ole kohaldatav	0

NLMK

18. Töötajad jagunevad soo, kodakondsuse ja vanuserühma alusel järgmiselt.

Kategooria		Sihtrühma kuuluvate töötajate arv
Sugu:	mehed:	316
	naised:	11
Kodakondsus:	ELi kodanikud:	327
	kolmandate riikide kodanikud:	0
Vanusegrupp:	15–24aastased:	6
	25–54aastased:	238
	55–64aastased:	83
	üle 65aastased:	0

19. Ühelgi sihtrühma kuuluval töötajal ei ole pikaajalist terviseprobleemi ega puuet.

20. Sihtrühmas olevad töötajad jagunevad ametikategooriate alusel järgmiselt.

ISCO-08 põhigrupp	Sihtrühma kuuluvate töötajate arv
1. Juhid	19
2. Spetsialistid	5
3. Tehnikud ja keskastme spetsialistid	31
4. Kantseleitöötajad	17
5. Teenindus- ja müügitöötajad	9
7. Oskustöölised	85
8. Tehase- ja masinaoperaatorid, monteerijad	126
9. Lihttöölised	35
Ei ole teada / ei ole kohaldatav	0

21. Belgia ametiasutused on kooskõlas EGF-i määruse artikliga 7 kinnitanud, et meetmete juurdepääsul ja nende rakendamisel järgitakse võrdse kohtlemise ja mittediskrimineerimise põhimõtteid.

Asjaomase territooriumi ning selle asutuste ja sidusrühmade kirjeldus

22. Koondamised Dufercos ja NLMKs mõjutavad peamiselt Lõuna-Belgias Vallooni piirkonnas Hainaut' provintsis asuvat La Louvière'i ringkonda. La Louvière'i ringkond, mille tööturg kuulub Hainaut' provintsi keskosa (mille teine suurem ringkond on Monsi ümbrus) tööturu alla, oli varem söekaevandus- ja terasetootmispiirkond, kus tööhõive on suurel määral sõltuv traditsioonilisest rasketööstusest ja avalikust sektorist. Hainaut' provintsi keskosa tööturg hõlmab umbes 510 000 elanikku (14 % Vallooni elanikkonnast). Sellest peaaegu 12 % moodustavad tootmissektori töökohad (15 100 töökohta). Peamiste sektorite hulka kuuluvad ka tervishoiu- ja sotsiaalteenuste osutamine (18 % palgasaajatest), haridus- ja riigiasutuste pakutavate teenuste osutamine (11 %), kaubandus (11 %) ja ehitus (7 %). Kesk-Hainaut' tööhõive määr oli 2012. aastal (52,9 %), mis on tunduvalt

väiksem piirkondade ja riigi keskmistest näitajatest (vastavalt 56,9 % ja 61,3 %) ¹⁴. 2013. aastal oli Kesk-Hainaut's ligikaudu 42 300 töötut (st 16,7 % Vallooni töötutest), kes otsisid tööd. Tööjõu nõudlus oli üldjoontes võrreldav piirkonna omaga, kuid Kesk-Hainaut's endas olukord siiski varieerus. Ajavahemikus 2008–2012 püsis nõudlus tööjõu järele Monsi ringkonnas laias laastus stabiilsena (–0,8 %), kusjuures La Louvière'i ringkonnas, kus samuti paikneb hulgaliselt majanduskriisi all enim kannatanud sektoreid (nt tööstus- ja ehitussektor), see isegi suurenes (+5,5 %) ¹⁵. 2012. aastal oli Kesk-Hainaut' töötuse määr 17,7 %, samas kui Valloonia keskmine näitaja oli 15,8 % ja riigi oma 11,2 % ¹⁶. Tööotsijate kvalifikatsioon on seal reeglina madal (51 % puudub keskharidus, Valloonia keskmine näitaja selles osas on 47 %) ning pikaajalisi töötuid on väga palju (38 % tööotsijatest on olnud töötud üle kahe aasta, Valloonias keskmiselt 36 %). Töötuse määr 18–25aastaste hulgas on samuti kõrge (39 %, Valloonias keskmiselt 36 %) ¹⁷.

23. Meetmeid rakendab FOREM (Vallooni piirkonna tööhõive- ja koolitusteenistus), kes moodustas selleks kummagi ettevõtte kollektiivse koondamise menetlusega seotud õiguslike kohustuste täitmiseks kaks töötajate ümberpaigutamise tegelevat talitust (*cellule de reconversion*) ¹⁸. Dufenco ja NLMK ümberpaigutamistalitusi juhib komitee, millesse kuuluvad Vallooni tööhõive-, koolitus- ja majandusküsimustega tegelevate teenistuste, FOREMi, ametiühingute ja sektoripõhiste kutseõppeasutuste esindajad.
24. FOREMi kõrval osalevad meetmete üldises koordineerimises ja rakendamises järgmised asutused:
- Vallooni piirkonna valitsus (Vallooni piirkonnas struktuurifondide koordineerimise eest vastutav peaminister, tööhõive- ja koolitusminister, majandusminister);
 - ametiühingud (FGTB, CSC);
 - Vallooni piirkonna sektoripõhised kutseõppe ja tehnoloogilise koolituse keskused (*centres de compétences*) ¹⁹;
 - Belgia prantsuskeelse kogukonna Euroopa Sotsiaalfondi (ESF) asutus.

Koondamiste eeldatav mõju kohalikule, piirkondlikule või riigi tööhõivele

25. Hinnangute kohaselt süvendavad koondamised Dufencos ja NLMKs oluliselt tööpuudust La Louvière'i ringkonnas. Nagu eespool osutatud, on tööpuuduse määr La Louvière'i ringkonnas Kesk-Hainaut's suhteliselt kõrge, kusjuures väga palju on pikaajaliselt töötuid ja madala kvalifikatsiooniga isikuid. Koondamised Dufencos ja NLMKs toimuvad seega keerulises kohalikus sotsiaal-majanduslikus olukorras. Metallurgiatööstus (mis asub peamiselt La Louvière'is) ja mittemetalsetest

¹⁴ Allikas: Steunpunt WSE, FOREMi arvutused.

¹⁵ Allikas: ONSS / RSZ.

¹⁶ Allikas: Steunpunt WSE.

¹⁷ Allikas: FOREM.

¹⁸ Ehkki ametlikult loodi kaks ümberpaigutamistalitust, siis tegelikkuses töötavad need kaks talitust üheskoos kahe kollektiivse koondamise menetlusega, sest meetmete kombineerimisest saavad kasu mõlema ettevõtte töötajad, seda nii meetmete korralduslikku poolt (personal, ruumid, varustus jne) kui ka läbiviidava tegevuse iseloomu arvestades.

¹⁹ Need asutused (*centres de compétences*) korraldavad koolitusi, viivad läbi perspektiivuuringuid ning suurendavad teadlikkust seoses konkreetsete kutsealade või sektoritega. *Centres de compétences* asutatakse Vallooni piirkonna, FOREMi, asjaomaste sektorite tööturu osapoolte ning uurimiskeskuste ja ülikoolide koostöös.

mineraalidest toodete tootmisektor (ettevõtted asuvad Monsis, Saint-Ghislain's ja Soignies's), kus töökohtade arv on umbes 3 600 (so 24 % Kesk-Hainaut' tööstuse töökohtadest), on teatanud töökohtade arvu järsust vähendamisest, täpsemalt –18,3 % võrra metallurgiasektoris ja –27,6 % võrra mittemetalsetest mineraalidest toodete tootmisektoris. Kesk-Hainaut' tööturule on omane tööstuse suur osakaal. Kuna aga tööstussektor sõltub suuresti üleilmsest majandusest, on töökohtade arv tootmisektoris vähenenud 18 000-lt 2000. aastal 15 000-le 2012. aastal (–20 %). Nagu ka mujal Valloonias, on enamik ettevõtteid VKEd (9 400 Kesk-Hainaut' ettevõtte puhul on umbes 80 % ulatuses töötajate arv alla 10). Samas on enamik töökohti just keskmise suurusega ja suurtes ettevõtetes. 20 kuni 99 töötajaga ettevõtete (mis moodustavad 10,5 % piirkonna ettevõtetest) käes on peaaegu 32 % piirkonna töökohtadest ning 100 kuni 499 töötajaga ettevõtete (2,3 % piirkonna ettevõtetest) käes on 32,5 % töökohtadest, samas vähemalt 500 töötajaga ettevõtete (2,5 % piirkonna ettevõtetest) käes on 10,5 % töökohtadest. Viimastel aastatel on Kesk-Hainaut's elavate töötajate arv järsult vähenenud, seda eelkõige La Louvière'is, kusjuures tootmisektoris vähenes töötajate arv 914 töötaja võrra (–5,2 %), ehitussektoris 437 töötaja võrra (–4 %) ja kaubandussektoris 326 töötaja võrra (–1,8 %). Naabruses asuvas Charleroi ringkonnas (Lõuna-Hainaut) on tööpuudus samuti kõrge ja tööotsijaid palju, sest Carsid (terase ettevõtte) koondas 2012. ja 2013. aastal kokku 960 töötajat ning Caterpillar (ehitusseadmeid tootev ettevõtte) koondas 2014. aastal 1 400 töötajat. Seega on Dufercost ja NLMKst koondatud töötajatel uue töö leidmiseks samas piirkonnas vaja läbida ümberõppekoolitus, et leida tööd muul alal ja muudes sektorites.

Rahastatavad individuaalsed teenused ja prognoositud kulude jagunemine

26. Belgia ametiasutuste poolt Dufercost ja NLMKst koondatud töötajate toetuseks korraldatava tegevusega seotud meetmetest kaasrahastatakse EGF-i vahenditest vaid osa. Seega ei hõlma käesolev EGF-i taotlus meetmeid, mis on Belgias kollektiivse koondamise menetlustest tulenevalt kohustuslikud ning kuuluvad ümberpaigutamistalituste tavapärase tegevuse alla (nt töökohavahetuse toetus, koolitus, abi tööotsingul, karjäärinõustamine jne)²⁰. Meetmete üldpaketti (kohustuslikud meetmed ja EGF-i meetmed) haldab FOREM.
27. EGF-i kaasrahastatavate meetmete alla kuuluvad koondatud töötajatele osutatavad individuaalsed teenused hõlmavad järgmisi meetmeid (kategooriate kaupa)²¹:
- (1) Üksikisikutele töö otsimisel pakutav abi, juhtumikorraldus ning üldine teavitamine
 - *Ümberpaigutamine (tugi/juhendamine/integreerimine)* see teenusepakett rajaneb ümberpaigutamistalituse tavapärasele tegevusele. Teenuseid hakkab osutama FOREM-i ametnikest koosnev töörühm (projekti juht, eri küsimustega tegelevad nõustajad) koostöös isikutega, kes asjaomaseid töötajaid varem esindasid ning on nüüd omamoodi tugiisiku (*accompagnateurs sociaux*) rollis, ning kelle ülesanne on innustada töötajaid meetmetes osalema ning aidata neid haldusmenetlustes. Töötajate omavahelise suhtluse edendamiseks osutatakse teenuseid kõikidele koondatud töötajatele selleks ettenähtud ruumides. Teenused hõlmavad kolme järgmist liiki tegevust: i) üldteave

²⁰ Vt punkt 34.

²¹ 4. juulil 2014 esitatud teabes muutsid Belgia ametiasutused meetmete paketti väga suurel määral, et võtta arvesse meetmete rakendamise tegelikku seis. Esialgselt kavandatud meetmetest jäeti nii mõnigi taotlusest välja.

tööotsingumeetodite kohta (CV ja taotluskirja koostamine, veebipõhiste vahendite kasutamine jms), tööeeskirjade selgitamine (töökohavahetus, töötus, tööleping, pension), teadlikkuse suurendamine diskrimineerimise küsimustes, perspektiivikate kutsealade ja sektorite jms tutvustamine; ii) individuaalsed vestlused FOREMi nõustajaga (ülevaade oskustest, karjäärirakava, juhendamine koolituste valimisel jms); iii) tasuta avatud juurdepääs tööotsinguvahenditele (internetiühendusega IT-vahendid, telefon, eridokumendid jms). Selles meetmes osalevad kõik 701 sihtrühma kuuluvat töötajat kuni 24 kuu jooksul.

- *Tööotsingute kiirendamine*: FOREM korraldab ka sihipäraseid ettevõtmisi, mille käigus aidatakse töötajatel tööd otsida ning ilmnunud probleeme lahendada. See hõlmab kohtumisi koondatud töötajate ja võimalike tööandjate vahel (tööjõu vajaduste ja pakkumise väljaselgitamiseks), külaskäike ettevõtetesse, kohtumisi personalispetsialistidega tööintervjuudeks valmistumiseks ning kogemuste vahetamist teiste töötajatega, kes on pärast kollektiivset koondamist juba ümber õppinud või töökoha leidnud. Selles meetmes võivad osaleda kõik 701 sihtrühma kuuluvat töötajat (see on vabatahtlik ja sõltub töötaja vajadustest); eeldatakse, et osaleda soovijaid on 450.

(2) Koolitus ja ümberõpe

- *Tervikkoolitus*: võimalik on kõigile 701 sihtrühma kuuluvale töötajale pakkuda eri liiki kutseõppekursusi, sõltuvalt kursuse liigist pakuvad koolitust kas FOREM, sektoripõhised kutseõppe- ja tehnoloogilise koolituse keskused (*centres de compétences*) või IFAPME²². Eeldatakse, et osaleda soovijaid on 350. Esimese sammuna aitavad FOREMi töötajad igal osalisel kindlaks määrata tööalased eesmärgid ning annavad neile nõu, millist kolmest koolitusmoodulist valida. Töötajad, kes sooviksid ümber õppida sellisel ametikohal töötamiseks, mis sarnaneb nende töökohaga Dufercos või NLMKs, saaksid osaleda mõnes erimoodulis või teatava spetsialiseerumisega moodulis (40 tundi), et kohandada ja ajakohastada oma pädevust (nt laadurijuhtimine, teatav keevitustehnika, IT-oskused), või täiendkursusel, mille kestel omandatakse uusi kvalifikatsioone (320 tundi) ning mis annab töötajatele võimaluse kandideerida muudele ametikohtadele tööstussektoris. Täiesti uude sektorisse või tegevusvaldkonda suundumiseks vajalikus ümberõppes osalemiseks saaksid töötajad minna kutseõppekursusele (keskmiselt 960 tundi) ning omandada asjaomase kutseala puhul nõutava pädevuse. Iga koolitusmooduli lõpus hinnatakse osalise uusi oskusi ning registreeritakse need. Olenevalt koolituse liigist ja pädevusvaldkonnast saavad osalised kas ametliku tunnistuse omandatud oskuste kohta (st pädevustunnistus), osavõttu kinnitava tõendi (pädevus või kutsealad, mille puhul puudub ametlik sertifitseerimisraamistik) või kinnituse oskuste omandamise kohta (oskused ja pädevus, mis ei ole omandatud ametlikel koolituskursustel). Ametliku tunnistuse väljastamine omandatud oskuste kohta otsustatakse hindamistestidega, mille läbimisel antakse osalisele koolitusel omandatud oskuste tunnistus (*Certificat des Compétences Acquisées en Formation – CECAF*). Kinnitus oskuste omandamise kohta otsustatakse hindamistestidega,

²²

Vallooni piirkonna koolitusinstituut IFAPME (*Institut wallon de Formation en Alternance et des indépendants et Petites et Moyennes Entreprises*) pakub teooriat ja praktikat kombineerivat töökohaga seotud koolitust õpipoisiõppe kujul ning erikursusi väikeste ja keskmise suurusega ettevõtete juhtidele.

mille läbimisel antakse osalistele oskusi tõendavad dokumendid (*titres de compétences*).

- *Kogemuste edasiandmine*: kogenud töötajad saavad oma oskusi ja oskusteavet täiendada õpetajate või koolitajatena tehnilise hariduse valdkonnas. FOREM ja tehnilise hariduse eri kutsealade liidud töötavad välja koolituseelse erimooduli teadlikkuse suurendamiseks, et innustada teatavaid töötajaid kutseõpetajateks õppima. See moodul hõlmab konkreetse teabe ja tehnilise abi andmist, kohtumisi kutseõpetajatega ning külaskäike asjaomastesse asutustesse. Mooduli koolitus kestab kaheksa nädalat ning kava kohaselt peaks selles osalema umbes kümme töötajat.

(3) Ettevõtluse edendamine

- *Ettevõtte loomise toetus*: FOREMi ettevõtlusnõustaja nõustab ja toetab töötajad, kes kaaluvad oma ettevõtte loomist. Toetus hõlmab peamiselt kahte tegevust: i) üldised teabetunnid, kus tutvustatakse ettevõtte loomise võimalusi, selgitatakse juriidilisi aspekte ning antakse teavet ettevõtte loomise toetavate meetmete kohta; ii) individuaalsed vestlused huvitatud töötajatega, mille käigus vaadatakse üle nende koostatud projektid ja viiakse nad kokku ettevõtlust toetavate asutuste ja teenuseosutajatega. Nõustaja teeb koostööd ümberpaigutamistalitusega, et aidata töötajaid äriprojekti koostamisel. Eeldatavasti tuleb teabetundidesse umbes 50 töötajat ning umbes kümme neist osalevad vestlusel ja järgnevas tegevuses.
- *Ühisprojektide toetamine*: nõustatakse ja toetatakse töötajad, kes võiksid kaaluda ühiselt sotsiaallettevõtte loomist. Selleks valitakse ümberpaigutamistalituse nõustajatele lisaks konkursikutse alusel välja erinõustajad. Toetus hõlmab ettevõtte loomise ja juhtimise algteadmiste alast teavitamist ja teadlikkuse tõstmist, samuti muud ettevõtlusalast koolitust (nt äriplaani ja põhikirja koostamine, turundus jne). Võidakse anda rahalist toetust äriprojektidega alustamise kulude katteks. Töötajad peavad esitama taotluse, kus kirjeldatakse projekti (nt töötajate oskused ja kogemused, teostatavusuuring, finantsanalüüs, turupotentsiaal, majanduskasvu väljavaated, sotsiaalmajanduslik kasu jne). Ümberpaigutamistalituste tugikomiteed, kuhu kuuluvad tööandjate, ametiühingute ja FOREMi esindajad, hindavad taotlusi ja otsustavad, kas anda rahalist toetust või mitte. Iga projekti kaasatud töötaja võib saada toetust 5 000 eurot (kõigi osalevate töötajate toetus moodustab ühisvara). Seda toetust võib kasutada varustuse ostmiseks, turunduse-, reklaami-, nõustamis- ja koolitustegevuseks jne. Toetust haldab erinõustaja, kes annab FOREMile aru tehtud kulude kohta (esitab arved ja muud dokumendid). Eeldatavasti osaleb meetmes 25 töötajat ja välja antakse 10 toetust.

28. Kõnealused meetmed on aktiivsed tööturumeetmed, mis on EGF-i määruse artikli 3 kohaselt toetuskõlblikud.
29. Meemete hinnangulised kogukulud on 1 963 912 eurot, millest 1 891 134 eurot moodustavad individuaalsete teenuste kulud ning 72 778 eurot EGF-i toetuse rakendamisega seotud kulud (3,7 % kogukuludest). EGF-i taotletud rahalise toetuse kogusumma on 981 956 eurot (50 % kogukuludest).

Meetmed	Sihtrühma kuuluvate töötajate hinnanguline arv	Hinnanguline kulu iga sihtrühma kuuluva töötaja kohta (eurodes)*	Kogukulud (EGFi ja riiklik kaasrahastamine) (eurodes)*
Individuaalsed teenused:			
1) Üksikisikutele töö otsimisel pakutav abi, juhtumikorraldus ning üldine teavitamine			
– Ümberpaigutamine (tugi/juhendamine/integreerimine)	701	1 963	1 375 800
– Tööotsingute kiirendamine	450	100	45 000
2) Koolitus ja ümberõpe			
– Tervikkoolitus	350	1 100	384 834
– Kogemuste edasiandmine	10	300	3 000
3) Ettevõtluse edendamine			
– Ettevõtte loomise toetus	50	450	22 500
– Ühisprojektide toetamine	25	2 400	60 000
Kokku:	–	–	1 891 134
EGFi toetuse rakendamisega seotud kulud:			
1. Ettevalmistav tegevus	–	–	0
2. Haldamine	–	–	28 978
3. Teavitamine ja reklaam	–	–	43 800
4. Kontrollitegevused	–	–	0
Kokku:	–	–	72 778
Kogukulud:	–	–	1 963 912
EGFi toetus (50 % kogumaksumusest):	–	–	981 956

* Ümardatult.

30. Belgia ametiasutused on kinnitanud, et meetmed täiendavad struktuurifondidest rahastatavaid meetmeid ning et kasutusele on võetud mehhanismid, millega välditakse topeltrahastamist.

Kuupäev, millal alustati või millal kavatakse alustada individuaalsete teenuste pakkumist sihtrühma kuuluvatele töötajatele

31. Belgia ametiasutused hakkasid sihtrühma kuuluvatele töötajatele osutama individuaalseid teenuseid 1. juunil 2013. Seega võib nende meetmete kulude katteks EGFi rahalist toetust saada alates sellest kuupäevast.

Menetlused tööturu osapooltega konsulteerimiseks

32. Kõnealused meetmed määrati koostöös tööturu eri osapooltega kindlaks paljude arutelude ja mitme ettevalmistava kohtumise tulemusena ajavahemikus 2012. aasta aprillist 2013. aasta juulini. Nagu eespool osutatud, on ametiühingud otseselt seotud ümberpaigutamistalituse töö korraldamisega ning teatavate meetmete rakendamisega.
33. Belgia ametiasutused on kinnitanud, et riigi ja ELi õigusaktides sätestatud nõuded kollektiivse koondamise kohta on täidetud.

Teave meetmete kohta, mis on kohustuslikud liikmesriigi õiguse või kollektiivlepingute kohaselt

34. Belgia föderaalõigusaktide²³ kohaselt peavad kollektiivseid koondamisi tegevad ettevõtjad tagama koondatud töötajatele töökohavahetusteenused. Töökohavahetusteenuseid tuleb alla 45aastastele töötajatele osutada vähemalt 30 tunni ulatuses kolme kuu jooksul ning 45aastastele ja vanematele töötajatele vähemalt 60 tunni ulatuses kuue kuu jooksul. Sellistes töökohavahetusteenustes peavad osalema kõik alalised töötajad, välja arvatud teatavatel erijuhtudel. Vallooni õigusaktide²⁴ kohaselt võivad töötajaid esindavad organisatsioonid paluda FOREMil moodustada koondatud töötajate toetuseks ümberpaigutamistalituse. FOREMil on ümberpaigutamistalituse moodustamise üle otsustamisel kaalutusõigus ning tööandjad ega töötajad ei ole kohustatud kõnealuse talituse võetavates meetmetes osalema. Sellegipoolest võib lugeda, et ümberpaigutamistalituse osutatavate teenustega täidetakse töökohavahetusteenustega seotud õiguslikud kohustused.
35. Belgia ametiasutused on kinnitanud, et
- EGF-i rahaline toetus ei asenda meetmeid, mis on liikmesriigi õigusaktide või kollektiivlepingute kohaselt äriühingute vastutusalas²⁵;
 - meetmed on ette nähtud töötajate toetamiseks ja neid ei kasutata ettevõtete või sektorite restruktureerimiseks;
 - meetmed ei saa rahalist toetust liidu muudest fondidest ega rahastamisvahenditest²⁶.

Haldus- ja kontrollisüsteemid

36. Taotlus sisaldab juhtimis- ja kontrollisüsteemide üksikasjalikku kirjeldust, milles on täpsustatud asjaomaste asutuste vastutusalad. Üldise järelevalve ja kooskõlastamise tagab juhtkomitee, kus on esindatud kõik EGF-i meetmete rakendamises osalevad organisatsioonid. EGF-i rahalist toetust haldavad ja kontrollivad samad asutused, kes haldavad ja kontrollivad ESF-i vahendeid. Korraldusasutusena tegutseb üks Vallooni-Brüsseli föderatsiooni (varem „Belgia prantsuskeelne kogukond”) ESF-i asutuse talitus ning makseasutusena üks ESF-i asutuse teine eraldiseisev talitus. Sertifitseerimisasutuse ülesandeid täidab Vallooni-Brüsseli föderatsiooni peasekretariaat ning vahendusasutus on FOREM.

²³ *Arrêté royal relatif à la gestion active des restructurations du 9 mars 2006 (Belgisch Staatsblad / Moniteur Belge, 31.3.2006, väljaanne nr 2, lk 18309).*

²⁴ *Décret de la Région wallonne relatif au plan d'accompagnement des reconversions du 29 janvier 2004 (Belgisch Staatsblad / Moniteur Belge, 10.3.2004, lk 13547).*

²⁵ EGF-ist saadav rahaline toetus võimaldab Belgia ametiasutustel osutada töökohavahetusteenuseid kohustuslikest perioodidest pikema aja jooksul ning võtta lisameetmeid. EGF-i toetusest kaetavate kulude arvutamisel võtavad Belgia ametiasutused arvesse õiguslike kohustustega ette nähtud perioodi jooksul võetud meetmeid (see kehtib üksnes ümberpaigutamise (tugi/juhendamine/integreerimine) seotud meetme puhul). Kohustusliku perioodi jooksul osutatud töökohavahetusteenuste tundide arv arvatakse sihtrühma kuuluvatele isikutele osutatud töökohavahetusteenuste tundide koguarvust maha.

²⁶ ESF-ist anti rahalist toetust lähenemist käsitleva 2008.–2013. aasta tööprogrammi telje 2.2 alusel projektile „EnTrain” (*En Transition-Reconversion-Accompagnement*), mille eesmärk oli töötada välja ümberpaigutamistalituste üldised pedagoogilised meetodid.

Rahastamine

37. Nõukogu määruse (EL, Euratom) nr 1311/2013 (millega määratakse kindlaks mitmeaastane finantsraamistik aastateks 2014–2020)²⁷ artikliga 12 lubatakse lisaks finantsraamistiku asjaomastele rubriikidele kasutada EGF-i vahendeid, mille igaaastane ülemmäär on 150 miljonit eurot (2011. aasta hindades).
38. Arvestades EGF-i eraldatava toetuse võimalikku maksimumsummat ja assigneeringute ümberpaigutamise võimalusi, teeb komisjon ettepaneku kasutada fondi vahendeid taotletud toetuse kogusummas (981 956 eurot), mis moodustab 50 % kavandatavate meetmete kogukuludest.
39. EGF-i kasutuselevõtmise ettepaneku kohta teevad otsuse Euroopa Parlament ja nõukogu ühiselt, nagu on sätestatud Euroopa Parlamendi, nõukogu ja komisjoni 2. detsembri 2013. aasta institutsioonidevahelise kokkuleppe (eelarvedistsipliini, eelarvealase koostöö ning usaldusväärse finantsjuhtimise kohta)²⁸ punktis 13.
40. Samuti esitab komisjon eraldi ümberpaigutamise taotluse, et kirjendada 2015. aasta eelarvesse konkreetsed kulukohustuste assigneeringud, nagu on nõutud 2. detsembri 2013. aasta institutsioonidevahelise kokkuleppe punktis 13.

Maksete assigneeringute allikas

41. 2015. aasta eelarves EGF-i eelarverealet kirjendatud assigneeringuid kasutatakse 981 956 euro suuruse summa katmiseks.

²⁷ ELT L 347, 20.12.2013, lk 884.

²⁸ ELT C 373, 20.12.2013, lk 1.

Ettepanek:

EUROOPA PARLAMENDI JA NÕUKOGU OTSUS

Globaliseerumisega Kohanemise Euroopa Fondi kasutuselevõtmise kohta kooskõlas Euroopa Parlamendi, nõukogu ja komisjoni 2. detsembri 2013. aasta institutsioonidevahelise kokkuleppe (eelarvedistsipliini, eelarvealase koostöö ning usaldusväärse finantsjuhtimise kohta) punktiga 13 (Belgia taotlus EGF/2013/007BE/Hainaut steel (Duferco-NLMK))

EUROOPA PARLAMENT JA EUROOPA LIIDU NÕUKOGU,

võttes arvesse Euroopa Liidu toimimise lepingut,

võttes arvesse Euroopa Parlamendi ja nõukogu 20. detsembri 2006. aasta määrust (EÜ) nr 1927/2006 Globaliseerumisega Kohanemise Euroopa Fondi loomise kohta,²⁹ eriti selle artikli 12 lõiget 3,

võttes arvesse 2. detsembri 2013. aasta institutsioonidevahelist kokkulepet Euroopa Parlamendi, nõukogu ja komisjoni vahel eelarvedistsipliini, eelarvealase koostöö ning usaldusväärse finantsjuhtimise kohta,³⁰ eriti selle punkti 13,

võttes arvesse Euroopa Komisjoni ettepanekut³¹

ning arvestades järgmist:

- (1) Globaliseerumisega Kohanemise Euroopa Fond (EGF) on loodud selleks, et osutada täiendavat abi töötajatele, kes on koondatud seoses globaliseerumisest tingitud oluliste struktuurimuutustega maailmakaubanduses, ja aidata neil tööturule tagasi pöörduda.
- (2) Nõukogu määruse (EL, Euratom) nr 1311/2013 (millega määratakse kindlaks mitmeaastane finantsraamistik aastateks 2014–2020)³² artikli 12 kohaselt ei tohi EGF ületada iga-aastast maksimumsummat, milleks on 150 miljonit eurot (2011. aasta hindades).
- (3) Belgia esitas 27. septembril 2013 taotluse, et saada EGFist rahalist toetust seoses koondamisega ettevõtetes Duferco Belgium SA ja NLMK La Louvière SA, ning saatis taotluse kohta lisateavet 4. juulini 2014. Taotlus vastab rahalise toetuse kindlaksmääramise nõuetele, mis on sätestatud määruse (EÜ) nr 1927/2006 artiklis 10. Seetõttu teeb komisjon ettepaneku 981 956 euro eraldamiseks.
- (4) Seetõttu tuleks Belgia taotluse rahuldamiseks EGF-i vahendid kasutusele võtta,

ON VASTU VÕTNUD KÄESOLEVA OTSUSE:

Artikkel 1

Euroopa Liidu 2015. aasta üldeelarvest võetakse Globaliseerumisega Kohanemise Euroopa Fondi raames kasutusele 981 956 eurot kulukohustuste ja maksete assigneeringutena.

²⁹ ELT L 406, 30.12.2006, lk 1.

³⁰ ELT C 373, 20.12.2013, lk 1.

³¹ ELT C [...], [...], lk [...].

³² ELT L 347, 20.12.2013, lk 884.

Artikkel 2

Käesolev otsus avaldatakse *Euroopa Liidu Teatajas*.
Brüssel,

Euroopa Parlamendi nimel
president

Nõukogu nimel
eesistuja