



EUROOPA
KOMISJON

Brüssel, 5.9.2014
COM(2014) 553 final

Ettepanek:

EUROOPA PARLAMENDI JA NÕUKOGU OTSUS

Globaliseerumisega Kohanemise Euroopa Fondi kasutuselevõtmise kohta kooskõlas Euroopa Parlamendi, nõukogu ja komisjoni 2. detsembri 2013. aasta institutsioonidevahelise kokkuleppe (eelarvedistsipliini, eelarvealase koostöö ning usaldusväärse finantsjuhtimise kohta) punktiga 13 (taotlus EGF/2013/002 BE/Carsid, Belgia)

SELETUSKIRI

ETTEPANEKU TAUST

1. Globaliseerumisega Kohanemise Euroopa Fondist (EGFist) kuni 31. detsembrini 2013 esitatud taotluste alusel rahaliste toetuste saamise suhtes kohaldatavad eeskirjad on sätestatud Euroopa Parlamendi ja nõukogu 20. detsembri 2006. aasta määruses (EL) nr 1927/2006 Globaliseerumisega Kohanemise Euroopa Fondi loomise kohta (edaspidi „EGFi määrus”)¹.
2. 2. aprillil 2013 esitas Belgia taotluse EGF/2013/002 BE/Carsid EGFist rahalise toetuse saamiseks pärast koondamisi Charleroi lähedal Marcinelle’is tegutseva ettevõtte Carsid SA (edaspidi „Carsid”)² tootmistehase sulgemise tõttu³. 4. juulini 2014 esitati taotluse kohta lisateavet.
3. Pärast taotluse läbivaatamist otsustas komisjon kooskõlas EGFi määruse kohaldatavate sätetega, et EGFist rahalise toetuse saamise tingimused on täidetud.

TAOTLUSE KOKKUVÕTE

EGFi taotlus:	EGF/2013/002 BE/Carsid
Liikmesriik:	Belgia
Taotluse esitamise kuupäev:	2.4.2013
Sekkumiskriteerium:	EGFi määruse artikli 2 punkt a
Põhiettevõtte:	Carsid SA
Tarnijate ja tootmisahela järgmise etapi tootjate arv:	0
Vaatlusperiood:	28.9.2012–28.1.2013
Sihtrühmas olevatele töötajatele individuaalsete teenuste osutamise alguskuupäev:	1.10.2012
Koondamiste arv vaatlusperioodil:	939
Koondamiste arv enne ja pärast vaatlusperioodi:	0
Koondamiste koguarv:	939
Meetmetes eeldatavalt osalevate isikute arv:	752
Individuaalsete teenuste eelarve:	1 760 869 eurot
EGFi toetuse rakendamise eelarve:	63 000 eurot (3,5 % kogueelarvest)
Kogueelarve:	1 823 869 eurot
EGFist taotletava rahalise toetuse summa:	911 934 eurot (50 % kogueelarvest)

TAOTLUSE ANALÜÜS

Seos koondamiste ja maailmakaubanduses üleilmastumise tõttu toimunud suurte struktuurimuutuste vahel

4. Selleks et näidata seost koondamiste ja maailmakaubanduses üleilmastumise tõttu toimunud suurte struktuurimuutuste vahel, väidavad Belgia ametiasutused, et pidevvalu-toorterase (sh valtstoorikute, lattide, paneelide) tootmise sektorit, milles Carsid tegutses, on tabanud olulised majanduslikud häired, eeskätt ELi turuosa kiire kahanemine.

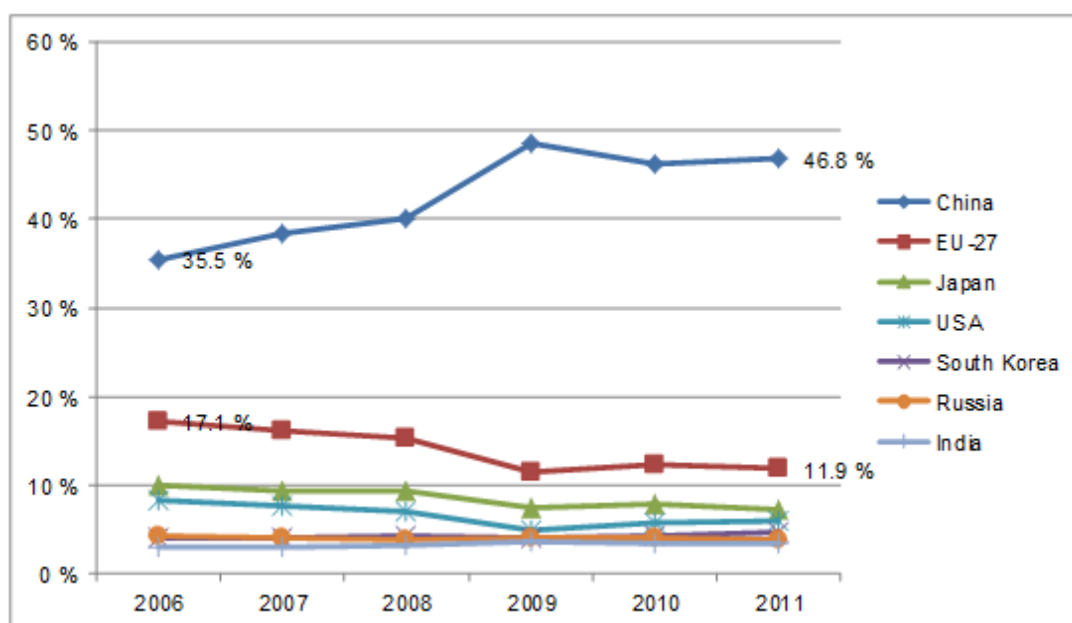
¹ ELT L 406, 30.12.2006, lk 1.

² Carsidis toodeti teraspaneele, mis saadeti edasiseks töötlemiseks Duferco kontserni Belgias asuvasse tehasesse (peamiselt ehitustööstuses, transpordivahendite tootmisel ja autotööstuses kasutatavate kuum- ja külmaalustatud teraselementide valmistamiseks). Ajavahemikul 2006–2011 kuulus Carsid Duferco ja NLMK ühissettevõtte alla. Seetõttu on kõnealune taotlus seotud taotlusega EGF/2013/007 BE/Hainaut steel (Duferco-NLMK).

³ Selle taotlusega asendatakse taotlus EGF/2012/009 BE/Carsid, mille Belgia ametiasutused võtsid tagasi.

5. Belgia ametiasutuste viidatud andmete⁴ kohaselt vähenes pidevvalu-toorteraise tootmismahd EL 27 riikides ajavahemikul 2006–2011 tasemelt 197,1 miljonit tonni tasemele 170,8 miljonit tonni (aastane kasvumäär $-13,4\%$; $-2,8\%$ ⁵), samal ajal kui ülemaailmsel tasandil kasvas tootmismahd 1 149,6 miljonilt tonnilt 1 438,3 miljonile tonnile (aastane kasvumäär $+25,1\%$; $+4,6\%$). Sellest tulenevalt on EL 27 riikide turuosa (st osakaal tootmismahus) pidevvalu-toorteraise tootmises langenud $17,1\%$ -lt 2006. aastal $11,9\%$ -le 2011. aastal (aastane kasvumäär $-30,7\%$; $-7,1\%$). Hiina turuosa aga kasvas samal perioodil $35,5\%$ -lt $46,8\%$ -le (aastane kasvumäär $+32,0\%$; $+5,7\%$); ülejäänud viie suurima tootja turuosad (mis moodustavad üheskoos ligikaudu $25\text{--}30\%$ maailmatoodangust) seejuures kas vähenesid – kuigi mitte nii suurel määral kui EL 27 riikide puhul – (Jaapan, USA, Venemaa) või suurenesid mõnevõrra (Lõuna-Korea Vabariik, India). Seetõttu näitavad need andmed, et ELi turuosa pidevvalu-toorteraise tootmise sektorist ülemaailmselt vähenes asjaomasel perioodil kiiresti.

Turuosa ülemaailmsel pidevvalu-toorteraise tootmisel (tootmismahd)



Allikas: World Steel Association, komisjoni tehtud arvutused.

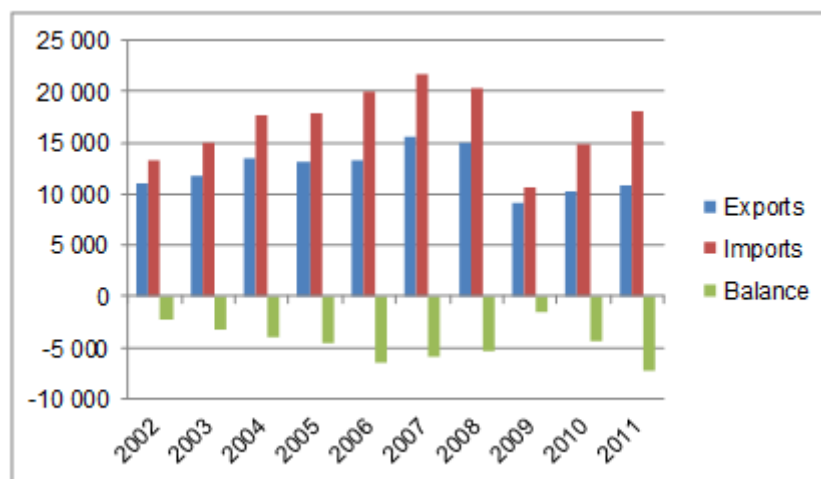
6. Nagu on näha esitatud jooniselt, suurenes valuplokkide ja terasest pooltoodete⁶ import EL 27 riikides ajavahemikul 2002–2011 tasemelt 13,3 miljonit tonni tasemele 18,1 miljonit tonni (aastane kasvumäär $+36,8\%$; $+3,5\%$), samal ajal kui selliste toodete eksport püsis üldiselt stabiilsel tasemel, kahanedes 11 miljonilt tonnilt 10,8 miljonile tonnile (aastane kasvumäär $-1,8\%$; $-0,2\%$), mistõttu jäi kaubandusbilanss koguarvestuses miinusesse (aastane kasvumäär $-13,9\%$).

⁴ Allikas: World Steel Association, Steel Statistical Yearbook 2012.

⁵ Üldine aastane kasvumäär.

⁶ Sellesse statistilisse kategooriasse kuuluvad valuplokkid, valtstoorikud, latid ja paneelid.

Valuplokkide ja terasest pooltoodete import ja eksport EL 27 riikides (tuhandetes tonnides)



Allikas: World Steel Association.

7. Kõnealuste kaubandusstruktuuris aset leidnud muutuste mõju on süvendanud muud tegurid, näiteks terasenõudluse vähenemine ELi auto- ja ehitustööstuses majanduskriisi tõttu ning tootmiskulude (tooraine, energiatarbimise, keskkonnakaitse nõuete täitmisega seotud kulud jms) suhteline suurenemine. Need tegurid on kahjustanud ELi terasetööstuse konkurentsivõimet ning põhjustanud asjaomases sektoris viimastel aastatel hulgaliselt koondamisi, kuna mitu Euroopas tegutsevat terasetootjat on sulgenud tehaseid ja alustanud restruktureerimist⁷. Näiteks kahanes ajavahemikul 2008–2013 EL 27 riikide metallurgiatööstuses (Euroopa Liidu majanduse tegevusalade statistilise klassifikaatori (Nace Rev. 2) osa 24 „Metallitootmine”) töötajate arv 280 000 võrra – 1,44 miljonilt 1,16 miljonile (–19,4 %)⁸.
8. Alates EGF-i käivitamisest 2007. aastal on fondi taotluste seas olnud neli terasetööstusega seotud taotlust⁹. Kolm nendest taotlustest olid seotud maailmakaubanduses üleilmastumise tõttu toimunud suurte struktuurimuutustega¹⁰ ning üks ülemaailmse finants- ja majanduskriisiga¹¹.

Koondamiste arv ja vastavus artikli 2 punktis a esitatud kriteeriumidele

9. Taotlus põhineb EGF-i määruse artikli 2 punktis a esitatud sekkumiskriteeriumidel, mille kohaselt on fondist abi saamise tingimus vähemalt 500 töötaja koondamine mõne liikmesriigi ettevõttes neljakuulise perioodi jooksul.
10. Taotluses osutatakse 939 töötaja koondamisele neljakuulise perioodi jooksul 28. septembrist 2012 kuni 28. jaanuarini 2013. Kõik koondamised on arvestatud

⁷ Vt komisjoni teatis Euroopa Parlamendile, nõukogule, Euroopa Majandus- ja Sotsiaalkomiteele ning Regioonide Komiteele – Euroopa konkurentsivõimelise ja jätkusuutliku terasetööstuse tegevuskava, COM(2013) 407.

⁸ Allikas: Eurostat (veebipõhine andmekood: lfsa_egan22d). Sektoripõhiseid tööhõiveandmeid ei ole saadaval täpsemal jaotustasemel kui NACE Rev. 2.

⁹ Vt EGF-i andmebaas, kättesaadav aadressil <http://ec.europa.eu/social/main.jsp?catId=582&langId=et>.

¹⁰ Vt komisjoni ettepanekute eelnõud järgmistes juhtumites: EGF/2009/022 BG/Kremikovtzi (komisjon lükkas taotluse tagasi), EGF/2012/010 RO/Mechel (7. mai 2014. aasta otsus COM(2014) 255 (final)), EGF/2013/007 BE Hainaut steel (Duferco-NLMK) (taotlus esitati komisjonile 27. septembril 2013).

¹¹ Juhtum EGF/2010/007 AT/Steiermark / Niederösterreich. 27. septembri 2011. aasta otsus 2011/652/EL (ELT L 263, 7.10.2011, lk 9).

alates kuupäevast, millal ettevõtja esitas töötajale eraldi teatise tema koondamise või töölepingu lõpetamise kohta, nagu on sätestatud EGF-i määruse artikli 2 teise lõigu esimeses taandes (edaspidi „1. meetod”).

Selgitus koondamiste ettenägematuse kohta

11. Belgia ametiasutused väidavad, et töötajate koondamist Carsidist ei saanud ette näha. 2007. aastal investeeris ettevõtte 100 miljonit eurot kõrgahju rekonstrueerimisse ning 27 miljonit eurot keskkonnategevuse parandamisse. 2008. aastal telliti seadmed, et hakata arendama terase vaakumtöötlemist ja kõrge lisandväärtusega toodete valmistamist. Peale selle sai Carsid CO₂ heitekvoovid ajavahemikuks 2008–2013 ning taotles CO₂ heitekvoote 2013. aasta järgseks ajaks. 2008. aasta novembris otsustas ettevõtte aga tootmistegevuse ajutiselt peatada, kuna nõudlus oli majanduskriisi tõttu vähenenud. Pärast kokkulepet töötajate esindajatega peatati tehasetöötajate tööülesanded täies ulatuses ning kontori- ja juhtivtöötajad hakkasid tööle ajakrediidi süsteemi alusel või lühendatud tööajaga. Ajavahemikul 2008–2011 kandis Carsid suurt kahjumit. 2011. aastal hakkas Carsid otsima võimalikke ostjaid, kuid ülevõtmistehingut ei toimunud. 2012. aasta märtsis teatas Carsid töötajate esindajatele, et ettevõtte on otsustanud sulgeda tehase ning et ees ootab kollektiivne koondamine.

Sihtrühmas olevate töötajate kindlakstegemine

12. Belgia ametiasutuste hinnangu kohaselt osaleb EGF-i kaasrahastatavates meetmetes 939st koondatud töötajast 752¹².
13. Töötajad jagunevad soo, kodakondsuse ja vanuserühma alusel järgmiselt.

Kategooria		Sihtrühmas olevate töötajate arv
Sugu	Mehed:	740
	Naised:	12
Kodakondsus	ELi kodanikud:	723
	Kolmandate riikide kodanikud:	29
Vanuserühm	15–24-aastased:	0
	25–54-aastased:	595
	55–64-aastased:	157
	Üle 65-aastased:	0

14. Ühelgi sihtrühmas oleval töötajal ei ole pikaajalist terviseprobleemi ega puuet.

15. Sihtrühmas olevad töötajad jagunevad ametikategooriate¹³ alusel järgmiselt.

ISCO-08 põhigrupp	Sihtrühmas olevate töötajate arv
1. Juhid	34
2. Spetsialistid	28
3. Tehnikud ja keskastme spetsialistid	68
4. Kantseleitöötajad	27
5. Teenindus- ja müügitöötajad	19

¹² Ülejäänud 187 töötajat kas keeldusid ümberpaigutamismeetmetes osalemisest või otsustasid taotleda erandit (nt üle 58-aastastele või enam kui 38-aastase tööstaažiga isikutele ette nähtud erandid).

¹³ Ametialade rahvusvahelise standardklassifikaatori (ISCO-08) asjakohased põhigrupid.

7. Oskustöölised	256
8. Tehase- ja masinaoperaatorid, monteerijad	320
9. Lihttöölised	0
Ei ole teada / ei ole kohaldatav	0

16. Belgia ametiasutused on kooskõlas EGF-i määruse artikliga 7 kinnitanud, et meetmete juurdepääsul ja nende rakendamisel järgitakse võrdse kohtlemise ja mittediskrimineerimise põhimõtteid.

Asjaomase territooriumi ning selle asutuste ja sidusrühmade kirjeldus

17. Koondamised Carsidis mõjutavad peamiselt Lõuna-Belgias Vallooni piirkonnas Hainaut' provintsis asuvat Charleroi ringkonda. Charleroi ringkond (Lõuna-Hainaut) on endine söekaevandus- ja terasetootmispiirkond, kus tööhõive sõltub suurel määral traditsioonilisest rasketööstusest. 2012. aastal oli tööpuuduse määr Charleroi piirkonnas 21,6 %, kusjuures Vallooni piirkonnas oli see keskmiselt 15,8 % ja riigi tasandil 11,2 %. Tööhõive määr (50,6 %) oli oluliselt väiksem piirkonna ja riigi tasandi näitajatest (vastavalt 69,0 % ja 61,3 %) ¹⁴. 2012. aastal oli Charleroi piirkondlikus direktoraadis (FOREM) töötuna arvele võetud töötajatest 42 % olnud tööta enam kui kaks aastat ning 58 % olid keskkoolihariduseta ¹⁵.
18. Meetmeid rakendab FOREM (Vallooni piirkonna tööhõive- ja koolitusteenistus) kollektiivse koondamise menetlusega seotud õiguslike kohustuste täitmiseks moodustatud ümberpaigutamistalituse (*cellule de reconversion*) kaudu ¹⁶. Carsidi ümberpaigutamistalitust juhib komitee, millesse kuuluvad Vallooni tööhõive-, koolitus- ja majandusküsimustega tegelevate teenistuste, FOREMi, ametiühingute ja sektoripõhiste kutseõppeasutuste esindajad.
19. FOREMi kõrval osalevad meetmete üldises kooskõlastamises ja rakendamises järgmised asutused:
- Vallooni piirkonna valitsus (Vallooni piirkonnas struktuurifondide koordineerimise eest vastutav peaminister, tööhõive- ja koolitusminister, majandusminister);
 - ametiühingud (FGTB, CSC);
 - Vallooni piirkonna sektoripõhised kutseõppe ja tehnoloogilise koolituse keskused (*centres de compétences*) ¹⁷;
 - Belgia prantsuskeelse kogukonna Euroopa Sotsiaalfondi (ESF) asutus.

Koondamiste eeldatav mõju kohalikule, piirkondlikule ja riigi tööhõivele

20. Hinnangute kohaselt süvendavad koondamised Carsidis oluliselt tööpuudust Charleroi piirkonnas (Lõuna-Hainaut). Nagu eespool osutatud, on tööpuuduse määr Charlerois juba niigi suur, kusjuures väga palju on pikaajaliselt töötuid ja madala kvalifikatsiooniga isikuid. Majanduskriis on Charleroi ringkonda mõjutanud suuremal määral kui ülejäänud Vallooni piirkonda. Seda suundumust saab teataval määral selgitada tööhõive sektoritevahelise jaotusega Charlerois, pidades silmas, et

¹⁴ Allikas: Steunpunt WSE.

¹⁵ Allikas: FOREM.

¹⁶ Vt punkt 29.

¹⁷ Need asutused (*centres de compétences*) korraldavad koolitustegevust, arendavad õppetegevust ning suurendavad teadlikkust seoses konkreetsete kutsealade või sektoritega. *Centres de compétences* asutatakse Vallooni piirkonna, FOREMi, asjaomaste sektorite tööturu osapoolte ning uurimiskeskuste ja ülikoolide koostöös.

töötlev tööstus mängib seal suuremat rolli kui mujal Valloonias. Üldiselt on tootmissektoris väga palju töökohti (19 500) ning see tundub olevat Lõuna-Hainaut' keskne tegevusvaldkond. Lõuna-Hainaut' tootmissektoris on töökohtade arv viimastel aastatel aga järsult vähenenud (ajavahemikul 2007–2012 15,3 %), eeskätt valdkondades, kus ettevõtetel on tihtipeale väga palju töötajaid – näiteks on masinaid ja seadmeid tootvates ettevõtetes (nt Caterpillar) kaotatud 970 töökohta (st töötajate arv on vähenenud 18,6 %), metallurgiaetevõtetes (nt Carsid, Industeel, Aperam, Thy-Marcinelle) 110 töökohta (30,6 %), metalltooteid valmistavates ettevõtetes (nt Cofely Fabricom) 399 töökohta (12,3 %) ning muid transpordivahendeid tootvates ettevõtetes (nt Sonaca, SABCA) 160 töökohta (5,5 %). Kõnealustes sektorites tegutsevad kohalikud ettevõtted saavad Carsidist koondatud töötajatest üle võtta vaid väga väheseid. Pidades silmas, et ka naaberpiirkondades Namuris ja keskpriirkonnas on tööhõive tootmissektoris vähenenud, peavad asjaomased töötajad tõenäoliselt läbima ümberõppe, et leida töökohti muudel kutsealadel ja muudes sektorites.

Rahastatavad individuaalsed teenused ja hinnanguliste kulude jaotus

21. Carsidist koondatud töötajate toetuseks Belgia ametiasutuste korraldatava tegevusega seotud meetmetest kaasrahastatakse EGFi raames vaid osa. Seega ei hõlma käesolev EGFi taotlus meetmeid, mis on Belgias kollektiivse koondamise menetlustest tulenevalt kohustuslikud ning kuuluvad ümberpaigutamistalituse tavapärase tegevuse alla (nt tugi töökohavahetusel, abi tööotsingul, karjäärinõustamine jne)¹⁸. Meetmete üldpaketti (kohustuslikud meetmed ja EGFi meetmed) haldab FOREM.
22. EGFist kaasrahastatavate meetmete alla kuuluvad koondatud töötajatele osutatavad individuaalsed teenused hõlmavad järgmisi meetmeid (kategooriate kaupa)¹⁹.
 - (1) Abi üksikisikule tööotsingul, juhtumikorraldus ning üldine teabeteenus
 - *Ümberpaigutamine (tugi/juhendamine/integreerimine)*: see meetmete pakett põhineb ümberpaigutamistalituse tavapärasel tegevusel. Neid teenuseid hakkab osutama FOREMi ametnikest koosnev tööühm (projektijuht, eri küsimustega tegelevad nõustajad) koostöös isikutega, kes asjaomaseid töötajaid varem esindasid ning on nüüd omamoodi tugiisiku (*accompagnateurs sociaux*) rollis, innustades töötajaid meetmetes osalema ning aidates neid haldusmenetlustes. Töötajatevahelise suhtluse edendamiseks osutatakse teenuseid kõikidele koondatud töötajatele koos selleks eraldi ette nähtud ruumides. Teenused hõlmavad kolme järgmist liiki tegevust: i) üldteave tööotsingumeetodite kohta (CV ja taotluskirja koostamine, veebipõhiste vahendite kasutamine jms), tööeeskirjade selgitamine (töökohavahetus, töötus, tööleping, pension), teadlikkuse suurendamine diskrimineerimise küsimustes, perspektiivikate kutsealade ja sektorite jms tutvustamine; ii) individuaalsed vestlused FOREMi nõustajaga (ülevaade oskustest, karjäärirakava, juhendamine koolituste valimisel jms); iii) tasuta avatud juurdepääs tööotsinguvahenditele (internetiühendusega IT-vahendid, telefon, eridokumendid jms). Selles meetmes osalevad kõik 752 sihtrühmas olevat töötajat kuni 24 kuu jooksul. FOREM korraldab ka sihipäraseid ettevõtmisi tööotsingu edendamiseks ning ümberpaigutamisprotsessis ilmnenuid probleemide lahendamiseks. See hõlmab kohtumisi koondatud töötajate ja võimalike tööandjate vahel (tööjõu vajaduste

¹⁸ Vt punkt 29.

¹⁹ 4. juuli 2014. aasta märkustes muutsid Belgia ametiasutused meetmete paketti väga suurel määral, et võtta arvesse meetmete rakendamise tegelikku seisut. Esialgselt kavandatud meetmetest jäeti nii mõnigi taotlusest välja.

ja pakkumise väljaselgitamiseks), külaskäike ettevõttesse, kohtumisi personalispetsialistidega tööintervjuudeks valmistumiseks ning kogemuste vahetamist teiste töötajatega, kes on pärast kollektiivset koondamist juba ümber õppinud või töökoha leidnud.

(2) Koolitus ja ümberõpe

- *Tervikkoolitus*: vajaduse korral saaks kõigile 752 sihtrühmas olevale töötajale pakkuda eri kutseõppekursusi (sõltuvalt kursuse liigist) kas siis FOREMi, sektoripõhiste kutseõppe- ja tehnoloogilise koolituse keskuste (*centres de compétences*) või IFAPME²⁰ kaudu. Esimese sammuna aitavad FOREMi töötajad igal osalisel kindlaks määrata tööalased eesmärgid ning annavad neile nõu, millist kolmest koolitusmoodulist valida. Töötajad, kes sooviksid ümber õppida sellisel ametikohal töötamiseks, mis sarnaneb nende töökohaga Carsidis, saaksid osaleda mõnes erimoodulis või teatava spetsialiseerumisega moodulis (40 tundi), et kohandada ja ajakohastada oma pädevust (nt laadurijuhtimine, teatav keevitustehnika, IT-oskused), või täiendkursusel, mille kestel omandatakse uusi kvalifikatsioone (320 tundi) ning mis annab töötajatele võimaluse kandideerida muudele ametikohtadele tööstussektoris. Täiesti uude sektorisse või tegevusvaldkonda suundumise eesmärgiga ümberõppeks saaksid töötajad osaleda kutseõppekursusel (keskmiselt 960 tundi), et omandada asjaomase kutseala puhul nõutav pädevus. Iga koolitusmooduli lõpus hinnatakse osalise uusi oskusi ning registreeritakse need. Olenevalt koolituse liigist ja pädevusvaldkonnast saavad osalised kas ametliku sertifikaadi omandatud oskuste kohta (st pädevussertifikaat), osavõtuserifikaadi (pädevus või kutsealad, mille puhul ei ole ametlikku sertifitseerimisraamistikku) või kinnituse oskuste omandamise kohta (oskused ja pädevus, mis ei ole omandatud ametlikel koolituskursustel). Ametliku sertifikaadi väljastamine omandatud oskuste kohta otsustatakse hindamistestidega, mille läbimisel antakse osalisele koolitusel omandatud oskuste sertifikaat (*Certificat des Compétences Acquisés en Formation – CECAF*). Kinnitus oskuste omandamise kohta otsustatakse hindamistestidega, mille läbimisel antakse osalistele oskusi tõendavad dokumendid (*titres de compétences*).
- *Kogemuste edasiandmine*: kogenud töötajad saavad oma oskusi ja oskusteavet täiendada õpetajate või koolitajatena tehnilise hariduse valdkonnas. FOREM ja tehnilise hariduse eri kutsealade liidud töötavad välja koolituseelse erimooduli teadlikkuse suurendamiseks, et innustada teatavaid töötajaid kutseõpetajateks õppima. See moodul hõlmab konkreetse teabe ja tehnilise abi andmist, kohtumisi kutseõpetajatega ning külaskäike asjaomastesse asutustesse. Mooduli koolitus kestab kaheksa nädalat ning kava kohaselt peaks selles osalema umbes kümme töötajat.

23. Kõnealused meetmed on aktiivsed tööturumeetmed, mis on EGF-i määruse artikli 3 kohaselt toetuskõlblikud.
24. Meemete hinnangulised kogukulud on 1 823 869 eurot, millest 1 760 869 eurot moodustavad individuaalsete teenuste kulud ning 63 000 eurot EGF-i toetuse

²⁰ Vallooni piirkonna koolitusinstituut IFAPME (Institut wallon de Formation en Alternance et des indépendants et Petites et Moyennes Entreprises) pakub töökohaga seotud kombineeritud koolitust (praktika kujul) ning erikursusi väikeste ja keskmise suurusega ettevõtete juhtidele.

rakendamisega seotud kulud (3,5 % kogukuludest). EGFi taotletud rahalise toetuse kogusumma on 911 934 eurot (50 % kogukuludest).

Meetmed	Sihtrühmas olevate töötajate hinnanguline arv	Hinnanguline kulu iga sihtrühmas oleva töötaja kohta (eurodes)*	Kulud kokku (EGFi ja riigipoolne kaasrahastamine) (eurodes)*
Individuaalsed teenused:			
1) abi üksikisikule tööotsingul, juhtumikorraldus ning üldine teabeteenus – ümberpaigutamine (tugi/juhendamine/integreerimine)	752	1 803	1 355 569
2) koolitus ja ümberõpe – tervikkoolitus – kogemuste edasiandmine	752 10	535 300	402 300 3 000
Kokku:	–	–	1 760 869
EGFi toetuse rakendamisega seotud kulud:			
1. ettevalmistustegevus	–	–	0
2. haldamine	–	–	19 200
3. teavitamine ja reklaam	–	–	43 800
4. kontrollitegevus	–	–	0
Kokku:	–	–	63 000
Kogukulud:	–	–	1 823 869
EGFi toetus (50 % kogukuludest)	–	–	911 934

* Ümardatult.

25. Belgia ametiasutused on kinnitanud, et meetmed täiendavad struktuurifondidest rahastatavaid meetmeid ning et kasutusele on võetud mehhanismid, millega välditakse topelrahastamist.

Kuupäev, millal alustati või millal kavatakse alustada individuaalsete teenuste pakkumist sihtrühmas olevatele töötajatele

26. Belgia ametiasutused hakkasid individuaalseid teenuseid sihtrühmas olevatele töötajatele osutama 1. oktoobril 2012. Seega võib nende meetmete kulude katteks EGFi rahalist toetust saada alates sellest kuupäevast.

Menetlused tööturu osapooltega konsulteerimiseks

27. Kõnealused meetmed määrati koostöös tööturu eri osapooltega kindlaks paljude arutelude ja mitme ettevalmistava kohtumise tulemusena ajavahemikus 2012. aasta augustist 2013. aasta jaanuarini. Nagu eespool osutatud, on ametiühingud otseselt seotud ümberpaigutamistalituse töö korraldamisega ning teatavate meetmete rakendamisega.
28. Belgia ametiasutused on kinnitanud, et riigi ja ELi õigusaktides sätestatud nõuded kollektiivse koondamise kohta on täidetud.

Teave meetmete kohta, mis on kohustuslikud liikmesriigi õiguse või kollektiivlepingute kohaselt

29. Belgia föderaalõigusaktide²¹ kohaselt peavad kollektiivseid koondamisi tegevad ettevõtjad tagama koondatud töötajatele töökohavahetusteenused. Töökohavahetusteenuseid tuleb alla 45-aastastele töötajatele osutada vähemalt

²¹ Arrêté royal relatif à la gestion active des restructurations du 9 mars 2006 (Belgisch Staatsblad / Moniteur Belge, 31.3.2006, väljaanne nr 2, lk 18309).

30 tunni ulatuses kolme kuu jooksul ning 45-aastastele ja vanematele töötajatele vähemalt 60 tunni ulatuses kuue kuu jooksul. Sellistes töökohavahetusteenustes peavad osalema kõik alalised töötajad, välja arvatud teatavatel erijuhtudel. Vallooni õigusaktide²² kohaselt võivad töötajaid esindavad organisatsioonid paluda FOREMil moodustada koondatud töötajate toetuseks ümberpaigutamistalituse. FOREMil on ümberpaigutamistalituse moodustamise üle otsustamisel kaalutusõigus ning tööandjad või töötajad ei ole kohustatud kõnealuse talituse võetavates meetmetes osalema. Sellegipoolest võib lugeda, et ümberpaigutamistalituse osutatavate teenustega täidetakse töökohavahetusteenustega seotud õiguslikud kohustused.

30. Belgia ametiasutused on kinnitanud, et
- EGF-i rahaline toetus ei asenda meetmeid, mis on liikmesriigi õigusaktide või kollektiivlepingute kohaselt äriühingute vastutusalas²³;
 - meetmed on ette nähtud töötajate toetamiseks ja neid ei kasutata ettevõtete või sektorite restruktureerimiseks;
 - meetmed ei saa rahalist toetust liidu muudest fondidest ega rahastamisvahenditest²⁴.

Juhtimis- ja kontrollisüsteemid

31. Taotlus sisaldab juhtimis- ja kontrollisüsteemide üksikasjalikku kirjeldust, milles on täpsustatud asjaomaste asutuste vastutusalad. Üldise järelevalve ja kooskõlastamise tagab juhtkomitee, kus on esindatud kõik EGF-i meetmete rakendamises osalevad organisatsioonid. EGF-i rahalist toetust haldavad ja kontrollivad samad asutused, kes haldavad ja kontrollivad ESF-i vahendeid. Korraldusasutusena tegutseb üks Vallooni-Brüsseli föderatsiooni (varem „Belgia prantsuskeelne kogukond”) ESF-i asutuse talitus ning makseasutusena üks ESF-i asutuse teine eraldiseisev talitus. Sertifitseerimisasutuse rollis on Vallooni-Brüsseli föderatsiooni peasekretariaat ning vahendusasutus on FOREM.

Rahastamine

32. Nõukogu määruse (EL, Euratom) nr 1311/2013 (millega määratakse kindlaks mitmeaastane finantsraamistik aastateks 2014–2020)²⁵ artikliga 12 lubatakse lisaks finantsraamistiku asjaomastele rubriikidele kasutada EGF-i vahendeid, mille igaaastane ülemmäär on 150 miljonit eurot (2011. aasta hindades).
33. Arvestades EGF-i eraldatava toetuse võimalikku maksimumsummat ja assigneeringute ümberpaigutamise võimalusi, teeb komisjon ettepaneku kasutada fondi vahendeid taotletud toetuse kogusummas (911 934 eurot), mis moodustab kavandatavate meetmete kogukuludest 50 %.

²² Décret de la Région wallonne relatif au plan d'accompagnement des reconversions du 29 janvier 2004 (Belgisch Staatsblad / Moniteur Belge, 10.03.2004, lk 13547).

²³ EGF-i saadav rahaline toetus võimaldab Belgia ametiasutustel osutada töökohavahetusteenuseid kohustuslikest perioodidest pikema aja jooksul ning võtta lisameetmeid. EGF-i toetusest kaetavate kulude arvutamisel võtavad Belgia ametiasutused arvesse õiguslike kohustustega ette nähtud perioodi jooksul võetud meetmeid (see kehtib üksnes ümberpaigutamise (tugi/juhendamine/integreerimine) seotud meetme puhul). Kohustusliku perioodi jooksul osutatud töökohavahetusteenuste tundide arv arvatakse sihtrühmas olevatele isikutele osutatud töökohavahetusteenuste tundide koguarvust maha.

²⁴ ESF-i anti rahalist toetust lähenemist käsitleva 2008.–2013. aasta tööprogrammi telje 2.2 alusel projektile (EnTrain – En Transition-Reconversion-Accompagnement), mille eesmärk oli töötada välja ümberpaigutamistalituste üldised pedagoogilised meetodid.

²⁵ ELT L 347, 20.12.2013, lk 884.

34. EGF-i kasutuselevõtmise ettepaneku kohta teevad otsuse Euroopa Parlament ja nõukogu ühiselt, nagu on sätestatud Euroopa Parlamendi, nõukogu ja komisjoni 2. detsembri 2013. aasta institutsioonidevahelise kokkuleppe (eelarvedistsipliini, eelarvealase koostöö ning usaldusväärse finantsjuhtimise kohta) punktis 13²⁶.
35. Samuti esitab komisjon eraldi ümberpaigutamise taotluse, et kirjendada 2014. aasta eelarvesse konkreetsed kulukohustuste assigneeringud, nagu on nõutud 2. detsembri 2013. aasta institutsioonidevahelise kokkuleppe punktis 13.

Maksete assigneeringute allikas

36. 2014. aasta eelarves EGF-i eelarvereale kirjendatud assigneeringuid kasutatakse 911 934 euro suuruse summa katmiseks.

²⁶ ELT C 373, 20.12.2013, lk 1.

Ettepanek:

EUROOPA PARLAMENDI JA NÕUKOGU OTSUS

Globaliseerumisega Kohanemise Euroopa Fondi kasutuselevõtmise kohta kooskõlas Euroopa Parlamendi, nõukogu ja komisjoni 2. detsembri 2013. aasta institutsioonidevahelise kokkuleppe (eelarvedistsipliini, eelarvealase koostöö ning usaldusväärse finantsjuhtimise kohta) punktiga 13 (taotlus EGF/2013/002 BE/Carsid, Belgia)

EUROOPA PARLAMENT JA EUROOPA LIIDU NÕUKOGU,

võttes arvesse Euroopa Liidu toimimise lepingut,

võttes arvesse Euroopa Parlamendi ja nõukogu 20. detsembri 2006. aasta määrust (EÜ) nr 1927/2006 Globaliseerumisega Kohanemise Euroopa Fondi loomise kohta,²⁷ eriti selle artikli 12 lõiget 3,

võttes arvesse Euroopa Parlamendi, nõukogu ja komisjoni 2. detsembri 2013. aasta institutsioonidevahelist kokkulepet eelarvedistsipliini, eelarvealase koostöö ning usaldusväärse finantsjuhtimise kohta,²⁸ eriti selle punkti 13,

võttes arvesse Euroopa Komisjoni ettepanekut²⁹

ning arvestades järgmist:

- (1) Globaliseerumisega Kohanemise Euroopa Fond (EGF) on loodud selleks, et osutada täiendavat abi töötajatele, kes on koondatud seoses globaliseerumisest tingitud oluliste struktuurimuutustega maailmakaubanduses, ja aidata neil tööturule tagasi pöörduda.
- (2) Nõukogu määruse (EL, Euratom) nr 1311/2013 (millega määratakse kindlaks mitmeaastane finantsraamistik aastateks 2014–2020)³⁰ artikli 12 kohaselt ei tohi EGF ületada iga-aastast maksimumsummat, milleks on 150 miljonit eurot (2011. aasta hindades).
- (3) Belgia esitas 2. aprillil 2013 taotluse, et saada EGFist rahalist toetust seoses koondamisega ettevõttes Carsid SA, ning saatis taotluse kohta lisateavet 4. juulini 2014. Taotlus vastab rahalise toetuse määramise nõuetele, mis on sätestatud määruse (EÜ) nr 1927/2006 artiklis 10. Seetõttu teeb komisjon ettepaneku eraldada 911 934 eurot.
- (4) Seetõttu tuleks Belgia taotluse rahuldamiseks EGF-i vahendid kasutusele võtta,

ON VASTU VÕTNUD KÄESOLEVA OTSUSE:

Artikkel 1

Euroopa Liidu 2014. aasta üldeelarvest võetakse Globaliseerumisega Kohanemise Euroopa Fondi (EGFi) raames kasutusele 911 934 eurot kulukohustuste ja maksete assigneeringutena.

²⁷ ELT L 406, 30.12.2006, lk 1.

²⁸ ELT C 373, 20.12.2013, lk 1.

²⁹ ELT C [...], [...], lk [...].

³⁰ ELT L 347, 20.12.2013, lk 884.

Artikkel 2

Käesolev otsus avaldatakse *Euroopa Liidu Teatajas*.
Brüssel,

Euroopa Parlamendi nimel
president

Nõukogu nimel
eesistuja