

ROZHODNUTÍ

ROZHODNUTÍ EVROPSKÉHO PARLAMENTU A RADY č. 1312/2013/EU

ze dne 11. prosince 2013

o strategickém programu inovací Evropského inovačního a technologického institutu (EIT): přínos EIT pro inovativnější Evropu

(Text s významem pro EHP)

EVROPSKÝ PARLAMENT A RADA EVROPSKÉ UNIE,

s ohledem na Smlouvu o fungování Evropské unie, a zejména na čl. 173 odst. 3 této smlouvy,

s ohledem na nařízení Evropského parlamentu a Rady (ES) č. 294/2008 ⁽¹⁾,

s ohledem na návrh Evropské komise,

po postoupení návrhu legislativního aktu vnitrostátním parlamentům,

s ohledem na stanovisko Evropského hospodářského a sociálního výboru ⁽²⁾,

v souladu s řádným legislativním postupem ⁽³⁾,

vzhledem k těmto důvodům:

(1) Nařízení (ES) č. 294/2008 vyžaduje, aby Komise předložila návrh prvního strategického programu inovací na základě návrhu, který předloží Evropský inovační a technologický institut (dále jen "EIT").

(2) Strategický program inovací by měl stanovit oblasti s dlouhodobou prioritou a dlouhodobou strategií pro Evropský inovační a technologický institut a zahrnout posouzení jeho hospodářského dopadu a jeho kapacity pro vytvoření nejlepší přidané hodnoty z hlediska inovací. Strategický program inovací by měl zohlednit výsledky sledování a hodnocení EIT.

(3) První strategický program inovací by měl zahrnovat podrobné specifikace a podmínky fungování EIT, postupy spolupráce mezi správní radou a znalostními a inovačními společenstvími a způsoby financování znalostních a inovačních společenství,

PŘIJALY TOTO ROZHODNUTÍ:

Článek 1

Přijímá se strategický program inovací Evropského inovačního a technologického institutu na období 2014–2020 ve znění uvedeném v příloze.

Článek 2

Strategický program inovací se provádí v souladu s nařízením (ES) č. 294/2008.

Článek 3

Toto rozhodnutí vstupuje v platnost třetím dnem po vyhlášení v *Úředním věstníku Evropské unie*.

Ve Štrasburku dne 11. prosince 2013.

Za Evropský parlament
předseda
M. SCHULZ

Za Radu
předseda nebo předsedkyně
V. LEŠKEVIČIUS

⁽¹⁾ Nařízení Evropského parlamentu a Rady (ES) č. 294/2008 ze dne 11. března 2008, kterým se zřizuje Evropský inovační a technologický institut (Úř. věst. L 97, 9.4.2008, s. 1).

⁽²⁾ Úř. věst. C 181, 21.6.2012, s. 122.

⁽³⁾ Postoj Evropského parlamentu ze dne 21. listopadu 2013 (dosud nezveřejněný v *Úředním věstníku*)

PŘÍLOHA

STRATEGICKÝ PROGRAM INOVACÍ EIT

Obsah

Shrnutí klíčových opatření

1. Evropský inovační a technologický institut: aktér Unie v oblasti inovací
 - 1.1. EIT: řešení společenských výzev prostřednictvím inovací ve znalostním trojúhelníku
 - 1.2. Přidaná hodnota EIT: charakteristické rysy
 - 1.3. Součinnost a návaznost na jiné politické iniciativy a iniciativy financování
2. Prohloubení úlohy EIT po roce 2013: priority
 - 2.1. Podněcovat růst, dopad a udržitelnost prostřednictvím EIT
 - 2.1.1. Upevňování a podpora růstu a dopadu stávajících znalostních a inovačních společenství
 - 2.1.2. Zřizování nových znalostních a inovačních společenství
 - 2.2. Zlepšování dopadu EIT
 - 2.3. Nové mechanismy realizace a sledování zaměřené na výsledky
3. Efektivní rozhodovací a pracovní procesy
 - 3.1. Zefektivnění a vyjasnění rozhodovacích procesů v EIT
 - 3.2. Investice do znalostních a inovačních společenství: vztahy mezi EIT a znalostními a inovačními společenstvími
 - 3.3. Spolupráce se zúčastněnými subjekty
4. Odhad finančních potřeb a zdrojů financování v období 2014–2020
 - 4.1. Upevnění modelu inteligentního financování vůči znalostním a inovačním společenstvím
 - 4.2. Rozpočtové potřeby EIT

Přehled 1: Inovace pro zdravý život a aktivní stárnutí

Přehled 2: Suroviny – udržitelný průzkum, těžba, zpracování, recyklace a nahrazování

Přehled 3: Food4Future - udržitelný dodavatelský řetězec od zdrojů ke spotřebitelům

Přehled 4: Výroba s přidanou hodnotou

Přehled 5: Městská mobilita

Shrnutí klíčových opatření

Oddíl 2.1.1 Upevňování a podpora růstu a dopadu stávajících znalostních a inovačních společenství

Institut EIT:

- bude povzbuzovat znalostní a inovační společenství k rozvíjení širší škály vzdělávacích a školicích činností a poskytovat příslušné poradenství a bude zvyšovat povědomí o těchto činnostech;
- bude postupně budovat konkurenceschopné přezkumné mechanismy pro rozdělování určité procentní části grantu pro znalostní a inovační společenství, které budou vycházet z plánů činnosti a výkonu těchto společenství a budou zohledňovat skutečnost, že růst znalostních a inovačních společenství probíhá různou rychlostí;
- bude motivovat znalostní a inovační společenství k vývoji společných opatření zaměřených na horizontální otázky;

- zřídí systém vzájemných hodnocení pro kvalifikace se značkou EIT a zapojí se do dialogu s vnitrostátními a mezinárodními orgány pro zajišťování kvality s cílem prosazovat soudržný přístup.

Oddíl 2.1.2 Zřizování nových znalostních a inovačních společenství

Institut EIT:

- ve vhodnou dobu připraví výběrový proces pro každou novou vlnu znalostních a inovačních společenství, který umožní žadajícím znalostním a inovačním společenstvím připravovat návrhy;
- předloží výzvy ke zřízení pět nových znalostních a inovačních společenství v následujícím pořadí: v roce 2014 výzva ke zřízení dvou nových znalostních a inovačních společenství, která se soustředí na širší problematiku zdravého života a aktivního stárnutí a surovin; v roce 2016 výzva ke zřízení dvou nových znalostních a inovačních společenství, která se soustředí na širší problematiku Food4Future a výroby s přidanou hodnotou, a v roce 2018 výzva ke zřízení jednoho nového znalostního a inovačního společenství, které se soustředí na otázku městské mobility;
- podnikne veškeré kroky, aby zaručil, že o budoucích postupech výběru bude uvědomen co největší možný počet potenciálně zainteresovaných stran;
- zabezpečí, aby rámcové podmínky budoucích postupů výběru znalostních a inovačních společenství napomáhaly optimálnímu výsledku, zejména tak, že budou poskytovat jasné pokyny týkající se požadavků a procesů a budou předkladatelům návrhů poskytovat dostatek času na organizaci daného partnerství.

Oddíl 2.2 Posilování dopadu EIT

Institut EIT:

- bude podporovat účast na činnostech spojených s poskytováním informací, a obzvláště poskytovat případnou podporu znalostním a inovačním společenstvím, pokud se jedná o regionální inovační strategii;
- zřídí/přizpůsobí internetový nástroj, který bude sloužit jako platforma pro sdílení znalostí a spolupráci v rámci sítí okolo EIT;
- vybuduje a bude podporovat funkční a silnou síť absolventů vzdělávacích a školicích činností EIT / znalostních a inovačních společenství („absolventi EIT“);
- bude poznatky a úspěchy ze znalostních a inovačních společenství systematicky zpřístupňovat širší inovační komunitě v EU i ve třetích zemích; tato činnost může zahrnovat vývoj archivu otevřených výukových materiálů ze vzdělávací a školicí činnosti EIT a znalostních a inovačních společenství;
- zajistí vysokou účast soukromého sektoru, včetně malých a středních podniků, na znalostním trojúhelníku.

Oddíl 2.3 Nové mechanismy realizace a sledování zaměřené na výsledky

Institut EIT:

- vypracuje program zjednodušení včetně srovnávacích měřítek pro hodnocení pokroku a podá Komisi zprávu o jeho provádění prostřednictvím výroční zprávy o činnosti; zajistí, aby byly nové modely zjednodušení šířeny v celé Unii, a bude informovat ostatní iniciativy Unie;
- ve spolupráci s Komisí a znalostními a inovačními společenstvími zřídí komplexní systém pro sledování přínosu EIT k programu Horizont 2020, účinky EIT, které vzniknou prostřednictvím jeho vlastních činností a činností znalostních a inovačních společenství, a výsledky těchto společenství; EIT bude všechny své činnosti v oblasti sledování vykazovat ve své výroční zprávě o činnosti zasílané Evropskému parlamentu a Radě.

Oddíl 3.1 Zefektivnění a vyjasnění rozhodovacích procesů v EIT

Institut EIT:

- prostřednictvím inteligentní strategie lidských zdrojů včetně systematického využívání interních i externích odborných znalostí a vnitřních postupů řízení zajistí, aby se EIT vyvinul v referenční instituci pro inovativní řízení;
- přijme konkrétní opatření pro další prosazování kultury otevřenosti a transparentnosti.

Oddíl 3.2 Investice do znalostních a inovačních společenství: vztahy mezi EIT a znalostními a inovačními společenstvími

Institut EIT:

- bude poskytovat jasné a důsledné pokyny ve věci očekávání, povinností a odpovědnosti po celý životní cyklus znalostních a inovačních společenství;
- v těsné spolupráci se znalostními a inovačními společenstvími vyvine v rámci ústředí EIT kapacitu pro usnadnění výměny a učení mezi znalostními a inovačními společenstvími;
- bude znalostním a inovačním společenstvím poskytovat řadu služeb v oblasti horizontálních témat, kde lze dosáhnout zisků v účinnosti, a bude za tímto účelem provádět i další firemní politiky;
- bude poskytovat pokyny ohledně přidružování partnerů, kteří se v rámci znalostního a inovačního společenství nemohou stát plnohodnotnými investory a partnery, a o spolupráci s nimi.

Oddíl 3.3 Spolupráce se zúčastněnými subjekty

Institut EIT:

- zřídí pravidelné fórum zúčastněných subjektů EIT a v jeho rámci zvláštní složení zástupců členských států s cílem usnadnit vzájemné působení a učení s širším inovačním společenstvím z celého znalostního trojúhelníku a se zapojením vnitrostátních a regionálních orgánů. V této souvislosti může podpoře vzájemného působení jednotlivých účastníků dále napomoci internetová platforma;
- bude systematicky využívat existující sdružení univerzit, podniků a výzkumných organizací a klastrových organizací jako platformy pro výměnu znalostí a šíření výsledků;
- zřídí mechanismus, jako například výroční setkání EIT, znalostních a inovačních společenství a příslušných útvarů Evropské komise, pro další usnadnění součinnosti mezi EIT a znalostními a inovačními společenstvími na jedné straně a ostatními iniciativami EU na straně druhé.

STRATEGICKÝ PROGRAM INOVACÍ EIT

1. Evropský inovační a technologický institut: aktér Unie v oblasti inovací

Tento Strategický program inovací vymezuje priority Evropského inovačního a technologického institutu (EIT) na období 2014–2020, jakož i způsoby jeho fungování. Proto je klíčovým nástrojem evropských tvůrců politiky pro řízení strategického směřování EIT, který přitom institutu ponechává značnou autonomii při definování způsobů a prostředků pro dosahování stanovených cílů.

Strategický program inovací je výsledkem důkladného postupu, který se snažil inventarizovat dosud získané zkušenosti EIT a plně zohlednit realitu evropského inovačního prostředí. Vychází z prvního návrhu strategického programu inovací, který vypracovala správní rada EIT a který byl v souladu s požadavky nařízení Evropského parlamentu a Rady (ES) č. 294/2008 ⁽¹⁾ předložen Evropské komisi dne 15. června 2011.

Rovněž se opírá o výsledky nezávislého hodnocení počátečního období EIT i o postup konzultací otevřený všem, kdo mají aktuální nebo potenciální zájem na činnostech EIT, včetně podniků, vysokoškolských institucí a výzkumných organizací i vnitrostátních a regionálních orgánů.

1.1. EIT: řešení společenských výzev prostřednictvím inovací ve znalostním trojúhelníku

V rychle se měnícím světě je základem cesty Evropy k budoucnosti růst, který je inteligentní, udržitelný a podporuje začlenění. Pro dosažení tohoto cíle a udržení konkurenceschopnosti v celosvětové ekonomice a společnosti založené na znalostech byly za klíčové hnací síly uznány „znalostní trojúhelník“ vysokoškolského vzdělávání, výzkumu a inovací a vzájemné působení mezi jeho třemi stranami. V souladu s tím jednala Evropská unie, která tyto oblasti ve své strategii Evropa 2020 určila za politické priority. Tyto priority jsou prováděny zejména prostřednictvím stěžejních iniciativ „Unie inovací“ a „Mládež v pohybu“, které tvoří zastřešující rámec politiky pro opatření Unie v těchto oblastech. Doplnují je ostatní stěžejní iniciativy, např. „Integrovaná průmyslová politika pro éru globalizace“, „Digitální agenda pro Evropu“ a „Evropa účinněji využívající zdroje“. EIT bude k dosahování cílů uvedených stěžejních iniciativ v plné míře přispívat.

⁽¹⁾ Nařízení Evropského parlamentu a Rady (ES) č. 294/2008 ze dne 11. března 2008, kterým se zřizuje Evropský inovační a technologický institut (Úř. věst. L 97, 9.4.2008, s. 1).

Důvody, proč se vysokoškolské vzdělávání, výzkum, a inovace dostávají do centra pozornosti, jsou prosté. V kontextu znalostní ekonomiky a narůstající celosvětové hospodářské soutěže a tváří v tvář domácí demografické výzvě se budoucí hospodářský růst a pracovní místa Evropy budou ve stále větší míře opírat o zásadní inovační průlom v oblasti produktů, služeb a modelů podnikání, jakož i o svou schopnost vychovávat, lákat a udržet si talenty. Ačkoli v Evropě nalezneme případy jednotlivých úspěchů, Unie se musí dostat na stejnou úroveň, na jaké jsou celosvětové přední subjekty v oblasti inovací. Unie navíc čelí zvýšené konkurenci, pokud jde o talenty vycházející z nových center excelence v rozvíjejících se ekonomikách.

Evropa musí dále zvýšit úsilí vyvíjené v oblasti vysokoškolského vzdělávání, výzkumu a inovací a osvojit si silnou, otevřenou a skutečnou podnikatelskou kulturu, která je nezbytná pro podněcování a podporu využití hodnoty výzkumu a inovací, pro zřizování nových projektů a pro dosažení skutečného tržního využití inovací v odvětvích s potenciálním vysokým růstem. Evropa musí podpořit úlohu vysokoškolských institucí jako motorů inovací, protože nadaní lidé musí mít náležitě dovednosti, znalosti a postoje, aby inovace posunuli kupředu.

Právě za tímto účelem byl zřízen EIT – s cílem přispět k udržitelnému hospodářskému růstu a konkurenceschopnosti posilováním inovační kapacity Unie a jejích členských států a zvýšit jejich schopnost převádět výsledky výzkumu do podoby produktů a služeb s vysokou hodnotou. Tím, že plně začleňuje znalostní trojúhelník vysokoškolského vzdělávání, výzkumu a inovací, bude EIT výrazně přispívat zejména k řešení společenských výzev v rámci programu Horizont 2020 a přinese systémovou změnu způsobu, jakým evropští inovační aktéři spolupracují.

Aby tohoto cíle dosáhl, kombinuje EIT strategickou orientaci na úrovni EIT se zdola nahoru vedeným přístupem v rámci tematických oblastí svých znalostních a inovačních společenství. Znalostní a inovační společenství jsou vysoce integrovaná celoevropská partnerství, která dlouhodobě propojují vynikající univerzity, výzkumná centra, malé a velké podniky a další aktéry inovací kolem konkrétních témat společenských výzev. Každé znalostní a inovační společenství je organizováno na základě malého počtu vzájemně propojených středisek společného umístění, v nichž partneři každodenně úzce spolupracují a která sdílejí společné strategické cíle. Střediska společného umístění se opírají o stávající centra excelence, která dále rozvíjejí do podoby místních inovačních ekosystémů a vzájemně je propojují do širší sítě inovačních uzlů napříč Evropou. V rámci EIT byl jednotlivým znalostním a inovačním společenstvím přiznán vysoký stupeň autonomie při definování jejich vnitřní organizace, složení, programu činnosti i metod práce, což jim umožňuje zvolit si přístup, který je pro dosahování jejich cílů nejvhodnější. EIT by měl v celé Evropě sloužit jako vzor tím, že uplatní účinný a pružný způsob řízení. Na strategické úrovni EIT organizuje proces výběru znalostních a inovačních společenství v souladu s tematickými oblastmi stanovenými Evropským parlamentem a Radou, flexibilně koordinuje tato společenství, ve vhodných případech jim poskytuje podporu a poradenství v administrativních záležitostech a šíří jejich osvědčené modely řízení a financování. EIT by měl podporovat koordinaci a spolupráci znalostních a inovačních společenství, aby byla zajištěna jejich součinnost a tvorba přidané hodnoty.

Prostřednictvím znalostních a inovačních společenství tak EIT usiluje o urychlení inovace a napomáhá vytvářet víceoborové a mezioborové prostředí, kde se bude inovacím s větší pravděpodobností dařit a kde dají vznik průlomům ve způsobu spolupráce mezi vysokými školami, výzkumem a podniky. Tento přístup pomáhá řešit stále složitější a propojenější společenské výzvy stanovené v programu Horizont 2020 tím, že kombinuje odvětvovou a meziodvětvovou inovaci a spojuje vynikající osobnosti z různých odvětví, prostředí a oborů (které by se jinak nemusely setkat), aby společně hledaly řešení dané výzvy.

Dosažené výsledky

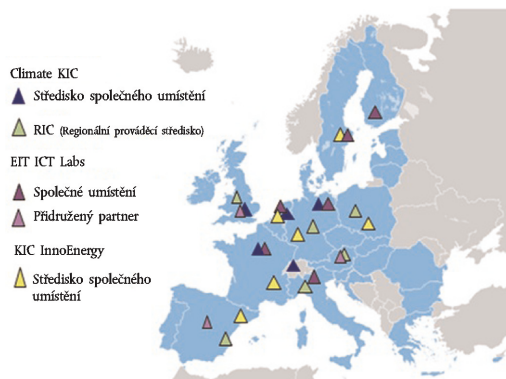
EIT dovršil svou počáteční fázi, která byla věnována zahájení činnosti prostřednictvím prvních znalostních a inovačních společenství a zavedení rozhodovacích a výkonných funkcí EIT (správní rady a ústředí). EIT rovněž dosáhl úspěchu při naplňování svého hlavního cíle – plné integrace celého inovačního řetězce, sblížení vysokoškolských institucí, výzkumných organizací a podniků prostřednictvím prvních tří znalostních a inovačních společenství, jež byla zřízena v roce 2010 v oblastech, které Evropský parlament a Rada určily jako zásadní pro budoucí vývoj Evropy. Těmito oblastmi jsou udržitelná energie (KIC InnoEnergy), přizpůsobování se změně klimatu a její zmírňování (Climate-KIC) a budoucí informační a komunikační společnost (EIT ICT Labs).

EIT navíc nyní prostřednictvím svého ústředí v Budapešti upevňuje své postavení inovační instituce. Zřídil také nadaci EIT, z právního hlediska nezávislou organizaci, která má propagovat a podporovat práci a činnost EIT a zvyšovat společenský dopad EIT.

Znalostní a inovační společenství na cestě k integrovaným partnerstvím světové úrovně

První tři znalostní a inovační společenství, která byla zřízena v roce 2010, realizovala v roce 2011 své první činnosti. I přes jejich dosud jen krátkodobé zkušenosti se jim podařilo dosáhnout ve svých oblastech kritického množství, včetně vyvážené účasti jednotlivých složek znalostního trojúhelníku. Kombinovaná síla partnerů ve znalostním a inovačním společenství – jak z hlediska počtu, tak váhy, kterou ve svých příslušných oborech představují – jim dává potenciál dosáhnout špičkové světové úrovně.

Graf 1 – střediska společného umístění znalostních a inovačních společenství



Znalostní a inovační společenství při budování svých strategií a správních struktur uplatňovala různé přístupy, které odrážely odlišné tematické oblasti. Jedno znalostní a inovační společenství bylo zřízeno jako společnost, zatímco další dvě jsou nezisková sdružení. Strukturu všech společenství tvoří přibližně třicet klíčových partnerů a pět až šest středisek společného umístění, která obvykle doprovází různý počet dalších přidružených partnerů včetně malých a středních podniků.

Uspořádání znalostních a inovačních společenství jako samostatných právních subjektů vedených generálním ředitelem znamená jasný odklon od tradičního přístupu založeného na více příjemcích. Všechna znalostní a inovační společenství navíc při strategickém plánování svých činností uplatňují podnikatelskou logiku a všechna znalostní a inovační společenství zavedla koncepci společného umístění: spojení různých týmů na jednom fyzickém místě, působení ve funkci „zúčtovacího střediska“ pro mnoho činností znalostního a inovačního společenství a kombinování schopností a dovedností rozvinutých v různých oblastech specializace na celoevropské úrovni. Při realizaci činností znalostních a inovačních společenství budou hrát důležitou úlohu zejména podniky a tato společenství by měla být schopna mobilizovat investice a dlouhodobé závazky ze strany podnikatelského sektoru.

Činnosti znalostních a inovačních společenství pokrývají celý inovační řetězec a mimo jiné zahrnují zřízení magisterských a doktorandských programů se značkou EIT, které kombinují vynikající vědeckou práci s podnikatelským vzděláváním, službami pro zřízení podniků a programy mobility. Počáteční iniciativy znalostních a inovačních společenství zaměřené na nadání a člověka dosáhly prvních výsledků v oblasti vzdělávání a podnikání včetně zřízení magisterských a doktorandských programů. Dvě znalostní a inovační společenství spojila své síly a spolupracují na společném magisterském programu se zaměřením na inteligentní síť.

Výsledky znalostních a inovačních společenství za první rok (2010–2011) jsou slibné:

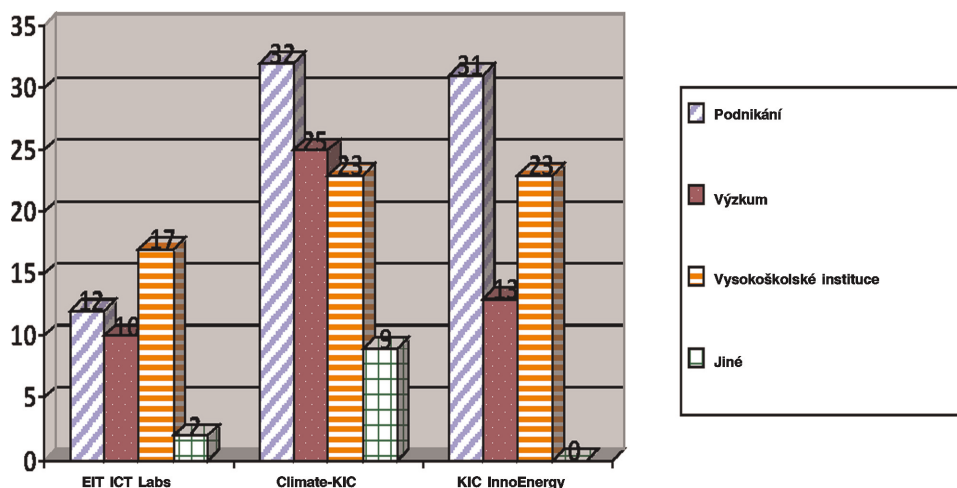
Téměř 500 studentů dokončilo své studium v rámci letních kurzů a do konkrétních magisterských kurzů pod značkou znalostních a inovačních společenství je nyní zapsáno více než 200 studentů. A poptávka ze strany nadaných lidí je vysoká: například znalostní a inovační společenství InnoEnergy obdrželo 950 přihlášek do svého magisterského studia, přičemž přijmout lze 155 studentů. Studenti, kteří dokončili svá studia v kurzech společenství Climate-KIC v letech 2010 a 2011, vytvořili sdružení absolventů s cílem udržovat se znalostním a inovačním společenstvím dlouhodobý vztah.

Bylo zřízeno již šest nových podniků za pomoci peněz do začátku, které pocházely z cen a ocenění, nebo za podpory ze strany znalostních a inovačních společenství. Více než 50 nových podniků je nyní ve fázi přípravné činnosti. Společenství EIT ICT Labs podporuje 18 malých podniků prostřednictvím podnikatelských poradců.

Vazby v rámci znalostního trojúhelníku na regionální úrovni byly vybudovány prostřednictvím mezioborových programů profesního rozvoje, jako je program společenství Climate-KIC „Průkopníci v praxi“ (dosud se tohoto programu mobility zúčastnilo 59 osob).

Byla stanovena nová pravidla týkající se práv duševního vlastnictví, která určují rozdělení zisků u práv duševního vlastnictví mezi zúčastněné společnosti a právní subjekt znalostního a inovačního společenství.

Graf 2 – Partneři znalostních a inovačních společenství v roce 2011 (podniky, vysokoškolské instituce, výzkum)



1.2. Přidaná hodnota EIT: charakteristické rysy

Přístup EIT se vyznačuje řadou prvků, kterými na úrovni Unie přináší skutečnou přidanou hodnotu:

- Prekonání roztržitosti prostřednictvím dlouhodobých integrovaných partnerství a dosažení kritického množství v celém jeho evropském rozměru: EIT se opírá o stávající iniciativy spolupráce a přenáší vybraná partnerství ve znalostních a inovačních společenstvích na trvalejší a strategičtější úroveň. Znalostní a inovační společenství umožňují partnerům světové úrovně sjednotit se do nových konfigurací, optimalizovat existující zdroje, rozvinout nové a pokud možno otevřené inovační modely, dostat se k novým příležitostem v podnikání prostřednictvím nových hodnotových řetězců zaměřených na výzvy s vyšším rizikem a větším rozsahem. Kromě toho, ačkoli ve všech členských státech existuje značný počet center excelence, jednotlivě často nedosahují kritického množství pro celosvětovou hospodářskou soutěž. Střediska společného umístění znalostních a inovačních společenství nabízejí silným místním aktérům příležitost těsnějšího propojení s ostatními špičkovými partnery bez ohledu na hranice států, což jim umožňuje jednat a dosahovat uznání v celosvětovém měřítku.
- Zlepšení dopadu investic na vzdělávání, výzkum a inovace a zkoušení nových způsobů správy inovací: EIT vystupuje jako „katalyzátor inovací“ a přidává hodnotu existující výzkumné základně tím, že urychluje osvojování a využívání technologií a výsledků výzkumu a že přenáší výsledky výzkumu do systému vzdělávání. Inovační činnosti naopak přispívají ke sladění a využití účinků investic do výzkumu a k tomu, aby činnosti v oblasti vzdělávání a odborné přípravy více reagovaly na potřeby podniků. Proto je EIT vybaven značným stupněm flexibility pro testování nových inovačních modelů, které umožňují skutečné rozlišování správy znalostních a inovačních společenství a financování modelů znalostních a inovačních společenství, jakož i rychlé přizpůsobování umožňující lépe se vyrovnat se vznikajícími příležitostmi.
- Výchova talentů bez ohledu na hranice a podpora podnikání prostřednictvím začlenění znalostního trojúhelníku: EIT podporuje inovace, jejichž hnací silou jsou lidé, a do středu svých snah staví studenty, výzkumné pracovníky a podnikatele. Zajišťuje nové kariérní cesty a možnosti mobility mezi akademickou obcí a soukromým sektorem a inovativní programy pro odborný rozvoj. Očekává se, že značka EIT připojená k inovativním magisterským a doktorandským programům znalostních a inovačních společenství přispěje k vytvoření mezinárodně uznávané značky excelence, která bude pomáhat vzbuzovat zájem nadaných lidí z Evropy i zahraničí. Podnikání je podporováno prostřednictvím nové generace špičkových studentů, včetně studentů doktorandských programů, kteří mají znalosti a postoje potřebné k tomu, aby měnili myšlenky na nové podnikatelské příležitosti. Tito studenti hrají jednu z klíčových úloh při integraci znalostního trojúhelníku.
- Inteligentní financování prostřednictvím pákového efektu v kombinaci s přístupem zaměřeným na výsledky a podnikání: EIT zajišťuje až 25 % rozpočtu znalostních a inovačních společenství a ovlivňuje poskytnutí 75 % finančních zdrojů od široké škály veřejných a soukromých partnerů a partnerů z tzv. třetího sektoru, což samo o sobě představuje podnikatelský přístup a čímž se vytváří významný pákový efekt v podobě sdružování rozsáhlých investic a usměrňování různých veřejných a soukromých zdrojů ve prospěch společně dohodnutých strategií. Znalostní a inovační společenství přijmou interní předpisy s cílem zabránit dvojímu financování činností prováděnému současně na úrovni jednotlivých členských států a EIT.

Svým zaměřením na tržní i společenské dopady navíc institut EIT uplatňuje přístup zaměřený na výsledky. Znalostní a inovační společenství vyvíjejí činnost podle podnikatelské logiky, na základě ročních plánů činnosti, které zahrnují náročné portfolio činností od vzdělávání po zřizování podniků, s jasnými cíli, požadovanými výsledky a klíčovými výkonnostními ukazateli, které slouží k jejich hodnocení.

1.3. Součinnost a návaznost na jiné politické iniciativy a iniciativy financování

Vzájemným vztahům mezi výzkumem, inovacemi a vysokoškolským vzděláváním se v rámci iniciativ a programů Unie dostává stále většího uznání. Existuje velký potenciál pro vzájemně se posilující akce na evropské, vnitrostátní a regionální úrovni. Na úrovni Unie bude plně využívání této součinnosti dále zajišťovat strategický rámec, který poskytuje Horizont 2020 – rámcový program pro výzkum a inovace (2014–2020).

EIT bude významně přispívat k cílům stanoveným v programu Horizont 2020, zejména prostřednictvím řešení společenských výzev způsobem doplňujícím ostatní iniciativy v těchto oblastech. V rámci programu Horizont 2020 bude EIT součástí priority „společenské výzvy“, bude však uplatňovat přístup souvislé interakce mezi všemi cíli a současně přispívat k cíli spočívajícímu v zajištění „vedoucího postavení v průmyslu“ podněcováním výzkumu motivovaného výsledky a podporováním zřizování inovativních malých a středních podniků s vysokým růstem. A v neposlední řadě bude přispívat k cíli spočívajícímu v budování „vynikající vědecké základny“ podporováním mobility překračující hranice – oborů, odvětví a zemí – a začleňováním kultury podnikání a podstupování rizik do inovativního postgraduálního studia.

EIT tak bude významně přispívat k prosazování rámcových podmínek nutných pro realizaci inovativního potenciálu výzkumu Unie a podporu dokončení evropského výzkumného prostoru.

Kromě toho EIT vnáší do politiky výzkumu a inovací Unie plnohodnotný a nezbytný rozměr vzdělávání. Pomocí inovativního a na podnikání zaměřeného vzdělávání hraje důležitou úlohu spočívající v propojení rámce pro výzkum a inovace s politikami a programy v oblasti vzdělávání a zajišťuje dlouhodobé úsilí potřebné k dosažení udržitelných změn ve vysokoškolském vzdělávání. Zejména prostřednictvím nových, mezioborových akademických titulů označených jako tituly EIT, které udělují zúčastněné vysokoškolské instituce v souladu s vnitrostátními právními předpisy a akreditačními postupy, stojí institut EIT na čele spolupráce usilující o vzdělávání pro inovace s jasnou vazbou na širší evropskou agendu pro modernizaci vysokoškolských institucí, a tím podporuje evropský prostor vysokoškolského vzdělávání.

Existují i příležitosti pro vzájemně se posilující působení s politikou soudržnosti Unie pomocí řešení vazeb mezi místními a celosvětovými aspekty inovací. Střediska společného umístění zajišťují přeshraniční spolupráci a jejich postavení jim umožňuje zhodnotit různé programy financování z jejich příslušných regionů. Střediska společného umístění hrají zásadní úlohu při posilování aspektu propojení místní a celosvětové úrovně znalostního a inovačního společenství jako celku, také pomocí úzké spolupráce s regionálními orgány, zejména s těmi, které se podílejí na přípravě a provádění regionálních inovačních strategií pro inteligentní specializaci (RIS3). Kromě toho by bylo možné dále posílit vazby mezi znalostními a inovačními společenstvími a místními klastrovými organizacemi, aby se zvýšilo zapojení malých a středních podniků do činností znalostních a inovačních společenství. Ačkoli příležitosti k součinnosti se liší v závislosti na tematické oblasti znalostního a inovačního společenství, zdá se, že řada iniciativ a programů na úrovni Unie pravděpodobně nabízí zejména přínosy ze spolupráce a koordinace. Protože podstata koncepce institutu EIT / znalostních a inovačních společenství spočívá v přidávání hodnoty k stávající evropské excelenci, budou se znalostní a inovační společenství – současná i budoucí – ze své definice snažit tuto součinnost prozkoumat v nejvyšší možné míře. Očekává se, že znalostní a inovační společenství budou přidávat hodnotu případným iniciativám v příslušných oblastech, včetně iniciativ společného plánování, evropských inovačních partnerství a partnerství veřejného a soukromého sektoru.

Iniciativy společného plánování, klíčový nástroj pro řešení roztržitosti výzkumu, by se měly ve vhodných případech stát jádrem celoevropské výzkumné základny znalostních a inovačních společenství. Znalostní a inovační společenství mohou urychlit a podpořit využívání špičkového veřejného výzkumu, který byl uskutečněn společně prostřednictvím iniciativ společného plánování, a tím zmírnit roztržitost v oblasti inovací. Společné technologické iniciativy a nově zřízená partnerství veřejného a soukromého sektoru poskytují platformy k prosazování rozsáhlého výzkumu vycházejícího z potřeb průmyslu a zlepšují vývoj zásadních technologií. Znalostní a inovační společenství mohou pomoci urychlit tyto zásadní investice do výzkumu s cílem zintenzivnit předávání a komerční využití technologií a vyvinout nové projekty v rámci stávajících podniků pomocí talentů v oblasti podnikání. Prostřednictvím svého přístupu opírajícího se o znalostní trojúhelník bude EIT doplňovat investice Evropské rady pro výzkum (ERV) do špičkového světového hraničního výzkumu tím, že se bude zabývat celým inovačním řetězcem od nápadů po uplatnění a využití a bude výzkumným pracovníkům v rámci akce „Marie Skłodowska-Curie“ a studentům v programu „Erasmus +“ poskytovat další příležitosti v oblasti inovací a skutečné účasti na podnikání, a tím podporovat rozvoj evropského výzkumného prostoru a evropského prostoru vysokoškolského vzdělávání.

Budoucí evropská inovační partnerství poskytnou zastřešující rámce s cílem usnadnit sladování a inteligentní součinnost mezi výzkumem odvozeným od nabídky a poptávky a nástroji a politikami pro inovace. Znalostní a inovační společenství mohou k evropským partnerstvím pro inovace přispět prostřednictvím svého rozložení a zkušeností z praxe, zejména pak rozvíjením potřebného lidského kapitálu, vzděláváním klíčových aktérů, jako jsou podnikatelé a výzkumní pracovníci, a určováním rámcových podmínek a osvědčených postupů pro otázky politiky, regulace či normalizace ve svých příslušných sektorech.

V praxi budou příležitosti k součinnosti vznikat různými způsoby, od jednoho znalostního a inovačního společenství k druhému a od jednotlivé výzvy k další. Dnes jsou na úrovni znalostních a inovačních společenství rozvíjeny vazby s ostatními iniciativami, které se liší podle konkrétních rysů každého znalostního a inovačního společenství a jeho tematické oblasti. Kromě toho by měl EIT podporovat součinnost a vzájemné působení znalostních a inovačních společenství a dalších příslušných iniciativ napříč jednotlivými pilíři programu Horizont 2020 a současně by měl náležitě zohledňovat riziko překrývání.

Příklady součinnosti mezi znalostními a inovačními společenstvími a ostatními iniciativami v praxi (v září 2011)

- Znalostní a inovační společenství EIT ICT Labs je ve spojení a úzce spolupracuje s budoucím partnerstvím veřejného a soukromého sektoru na internetu, společnou technologickou iniciativou Artemis a iniciativami EUREKA, jako je iniciativa ITEA (informační technologie pro evropský pokrok), a partnerství Trust in Digital Life (důvěra v digitální život). Využitím „katalyzátorů“ znalostních a inovačních společenství, jako je radar a inovace, podpora patentů a předávání technologií po celou dobu životního cyklu výzkumných projektů financovaných Evropskou unií, zvyšuje EIT ICT Labs dopad projektů na trh. Tím, že nabízí přístup do svých středisek společného umístění, může zvýšit mobilitu lidí a myšlenek v rámci celé Evropy.
- Znalostní a inovační společenství InnoEnergy přispívá k plnění Strategického plánu pro energetické technologie Evropské unie (plán SET), mimo jiné prostřednictvím své účasti na platformě SETIS pro sledování a mapování technologií a svého příspěvku k evropským průmyslovým iniciativám. V současné době rovněž spolupracuje se Společným výzkumným střediskem Komise ve věci možností simulace při přípravě scénářů.
- Znalostní a inovační společenství Climate-KIC aktivně zajišťuje součinnost s iniciativami společného plánování v dané oblasti, protože program inovací a plán provádění Climate-KIC budou částečně vycházet ze společného strategického programu určeného v iniciativě společného plánování pro klima (klimatické služby a přízpůsobování). Regionální inovační a prováděcí společenství v rámci Climate-KIC poskytují původní celoevropský model regionálních inovací, který regiony využívá jako zkušební stanoviště a propojuje rozvoj manažerských schopností a regionálních silných stránek s celosvětovými výzvami.

2. Prohloubení úlohy EIT po roce 2013: priority

2.1. Podněcovat růst, dopad a udržitelnost prostřednictvím EIT

Poznatky získané z fáze zřizování

Proces zřizování prvních znalostních a inovačních společenství byl spojen s významnou složkou „učení praxí“. Ta ukázala, že znalostní a inovační společenství představují novátorské koncepce a všechny strany, které se na daném procesu podílely, podcenily náročný úkol spočívající v právním uspořádání znalostního a inovačního společenství a vybudování smluvních vztahů se znalostními a inovačními společenstvími a jejich partnery. Nedostatečné povědomí o vhodnosti jednotlivých forem právnícké osoby nepomohlo bezproblémovému procesu zřizování. Jakkoli je nutné zachovat zdola nahoru vedený přístup, který každému znalostnímu a inovačnímu společenství ponechává značný prostor pro uspořádání vlastních partnerství, měly by být poskytnuty další pokyny a podpora pro určení vhodných právních forem uspořádání. Navíc nelze podceňovat náročný úkol spočívající v propojování různých akademických a podnikatelských kultur do jediného právního subjektu; z toho vyplývá význam sdílení společných hodnot na úrovni znalostního a inovačního společenství i institutu EIT. Znalostní a inovační společenství kromě toho představují institucionální inovace ve velkém měřítku a žádná dvě znalostní a inovační společenství nejsou stejná, pokud se jedná o jejich charakteristiky, včetně jejich velikosti a organizace. To sice nabízí bohatou škálu inovačních modelů, ale zároveň to zvyšuje náročnost celkové koordinace a sledování znalostních a inovačních společenství.

V budoucnosti by EIT měl poskytovat jasnější pokyny ve všech fázích navazujících na proces výběru, aby bylo zajištěno, že všechna znalostní a inovační společenství budou sdílet zásadní strategické rysy a zároveň budou možné odlišné přístupy, pokud jde o organizaci znalostních a inovačních společenství, jejich výsledky a financování.

EIT by měl omezit administrativní zátěž a poskytovat osvědčené postupy a zkušenosti stávajících znalostních a inovačních společenství společenstvím novým. A v neposlední řadě, současný celkový počet tří znalostních a inovačních společenství dosud institutu EIT nezajišťuje kritické množství pro rozvinutí plného potenciálu jako předního inovačního institutu.

Kromě toho musí být EIT víc než jen „součtem svých částí“, je třeba podporovat činnost sdílenou dvěma či více znalostními a inovačními společenstvími.

EIT potřebuje dlouhodobě kultivovat jasnou identitu a celosvětovou vlastní značku. Podpora silné vlastní značky EIT může zahrnovat opatření na vytvoření pevné lidské a podnikatelské sítě okolo společenství EIT (studenti, absolventi, učitelé, podnikatelé, odborníci atd.) a pořádání konferencí a jiných akcí s cílem posílit pocit identity a viditelnost.

EIT jako investor ve znalostním trojúhelníku

Na základě těchto poučení si EIT klade za cíl upevňovat a dále rozvíjet svou úlohu „investora“, který podporuje existující centra excelence v oblasti výzkumu, podnikání a vysokoškolského vzdělávání v Evropě a umožňuje jim, aby se spojila, a napomáhá jejich dlouhodobé systematické spolupráci prostřednictvím znalostních a inovačních společenství.

Přístup „EIT jako investora“ znamená zaměřit se na určování nejlepších strategických příležitostí a výběr portfolia partnerství světové úrovně – znalostních a inovačních společenství – pro jejich využívání. V rámci tohoto přístupu EIT poskytuje znalostním a inovačním společenstvím roční granty podle předchozích výsledků těchto znalostních a inovačních společenství a podle činností navrhovaných v jejich plánu činnosti, a to na základě jednoznačného a transparentního postupu. Posouzení plánů činností podpoří externí, nezávislí odborníci. Z tohoto pohledu by EIT měl nejen vytyčovat obecné směry a vize, ale musí znalostním a inovačním společenstvím zajišťovat i odpovídající úroveň podpory a sledovat jejich výkonnost. Současně mají znalostní a inovační společenství značnou míru volnosti pro definování svých programů, vnitřních strategií a organizace i pro uskutečňování své činnosti a mobilizaci talentů a potřebných zdrojů.

Výnosy z investic EIT do znalostních a inovačních společenství budou měřeny z hlediska hmatatelných přínosů pro evropské hospodářství a společnost obecně, například z hlediska tvorby nových podniků, produktů a služeb na existujících a budoucích trzích, lépe kvalifikovaných lidí s podnikatelským duchem, nových a lákavějších pracovních příležitostí a lákání a zachycování talentů z celé Evropské unie i ze zahraničí.

To vyžaduje, aby byl pro EIT zřízen důkladný systém sledování a hodnocení zaměřující se na výsledky, výkony a generování hospodářského i společenského dopadu, který bude srovnáván s nejlepšími mezinárodními postupy. V tomto směru je prioritou vybudování vyváženého systému sledování výkonnosti pro hodnocení dopadu EIT prostřednictvím daného znalostního a inovačního společenství, vlastní výkonnosti EIT jako organizace a příspěvku EIT k programu Horizont 2020.

Významným prvkem v tomto ohledu je i vybudovat společně se znalostními a inovačními společenstvími skutečnou „firemní identitu“ EIT na základě souboru společných hodnot. Ačkoli všechna znalostní a inovační společenství a jejich jednotliví partneři mají své vlastní firemní identity a hodnoty, všichni sdílejí hodnoty, které komunitě EIT a znalostních a inovačních společenství sbližují. Těmito tématy jsou: excelence v celém znalostním trojúhelníku, vysoce kvalifikovaní a podnikaví lidé, dlouhodobá spolupráce překračující hranice, obory a odvětví a zaměření na společenský a hospodářský dopad. Tato identita bude rovněž zvyšovat vnější viditelnost a pověst EIT a znalostních a inovačních společenství.

2.1.1. Upevňování a podpora růstu a dopadu stávajících znalostních a inovačních společenství

EIT bude aktivně podporovat první tři znalostní a inovační společenství s cílem zvyšovat jejich potenciál a dopad a jejich přínos pro cíle programu Horizont 2020. Tato znalostní a inovační společenství postupně rozšíří své počáteční portfolio činností, aby zachytila nové tržní nebo společenské příležitosti a přizpůsobila se měnícímu se globálnímu prostředí. Na podporu tohoto vývoje bude EIT poskytovat poradenství a otevřeným a transparentním způsobem a v těsné spolupráci s každým jednotlivým znalostním a inovačním společenstvím bude definovat na míru sítě strategie spolufinancování, které současně z pohledu EIT podpoří strategické činnosti.

Znalostní a inovační společenství by měla nadále představovat dynamická partnerství, a tudíž by měla být na základě excelence otevřená novým partnerům v celé Evropě, ale v případě potřeby by měla stávající partnerství ukončit. Znalostní a inovační společenství by měla využívat nové zdroje stávající a potenciální excelence, kdykoli tím přinášejí přidanou hodnotu, prostřednictvím zapojení nových partnerů do stávajících středisek společného umístění, zvýšené spolupráce mezi společnými umístěními v rámci každého znalostního a inovačního společenství nebo i zřízení nového střediska společného umístění, a současně zajistit, aby partnerství jejich znalostního a inovačního společenství zůstalo nadále konkrétně zaměřené, silné a ovladatelné.

K tomu, aby znalostní a inovační společenství dosáhla maximální výkonnosti, je stejně tak důležitá dobrá rovnováha mezi spoluprací a konkurencí. EIT bude znalostní a inovační společenství podněcovat k tomu, aby se zapojila do spolupráce jednotlivých znalostních a inovačních společenství v oblastech, jež nabízejí silný potenciál pro součinnost, např. prostřednictvím společných kurzů odborného rozvoje, společných výzkumných činností, magisterského nebo doktorandského studia či mobility napříč znalostními a inovačními společenstvími mezi akademickou obcí a podniky. Současně bude EIT zajišťovat pobídky pro určitý stupeň hospodářské soutěže s cílem povzbudit znalostní a inovační společenství k tomu, aby se i nadále soustředila na výsledky a dopad a přijímala vhodná opatření v případě neuspokojivé výkonnosti.

Znalostní a inovační společenství nejen staví na stávající špičkové výzkumné základně svých partnerů, ale jsou i průkopníky při prosazování a uskutečňování mise EIT v oblasti vzdělávání. Cílem je poskytnout vzdělání a odbornou přípravu nadaným lidem s dovednostmi, znalostmi a myšlením – včetně podnikatelských schopností – potřebným v celosvětové znalostní ekonomice a společnosti. Proto EIT aktivně podporuje mimo jiné studium zakončené tituly označené jako tituly EIT tím, že sleduje jeho kvalitu a důsledné provádění ve všech znalostních a inovačních společenstvích. Při tomto úsilí bude rozsáhle využívat vzájemných a odborných hodnocení a navazovat dialog s vnitrostátními a mezinárodními orgány zajišťujícími kvalitu. To zlepší vnitrostátní a mezinárodní uznávání a pověst kvalifikací označené jako kvalifikace EIT a celosvětově zvýší jejich atraktivitu, čímž se posílí zaměstnatelnost absolventů, a současně to poskytne platformu pro spolupráci na mezinárodní úrovni. V budoucnosti budou znalostní a inovační společenství povzbuzována k rozšiřování svých činností v oblasti vzdělávání nad rámec postgraduálního studia k větší různorodosti režimů studia, která by obsáhla širší škálu inovativních činností odborného rozvoje a zahrnula vzdělávání vedoucích pracovníků, na míru šité kurzy odborné přípravy (včetně odborně vzdělávacích kurzů) a letní školy i stáže v rámci znalostních a inovačních společenství a jejich partnerských subjektů.

S cílem zvýšit dopad vzdělávacích činností znalostních a inovačních společenství a oslovit širší cílovou skupinu mohou znalostní a inovační společenství předjímat experimentální přípravu modulů dálkového studia a studia po internetu pro vysokoškolské studenty nebo balíčků cílených na školní vzdělávání.

Institut EIT:

- bude povzbuzovat znalostní a inovační společenství k rozvíjení širší škály vzdělávacích a školicích činností a poskytovat příslušné poradenství a bude zvyšovat povědomí o těchto činnostech;
- bude postupně budovat konkurenceschopné přezkumné mechanismy pro rozdělování určité procentní části grantu pro znalostní a inovační společenství, které budou vycházet z plánů činnosti a výkonu těchto společenství a budou zohledňovat skutečnost, že růst znalostních a inovačních společenství probíhá různou rychlostí;
- bude motivovat znalostní a inovační společenství k vývoji společných opatření zaměřených na horizontální otázky;
- zřídí systém vzájemných hodnocení pro kvalifikace označené jako kvalifikace EIT a zapojí se do dialogu s vnitrostátními a mezinárodními orgány pro zajišťování kvality s cílem prosazovat soudržný přístup.

2.1.2. Zřizování nových znalostních a inovačních společenství

S cílem dále zlepšit dopad a motivovat inovace v nových oblastech společenských výzev bude EIT postupně rozšiřovat své portfolio znalostních a inovačních společenství. Cestou rozvoje zřizování narůstajícího počtu nových znalostních a inovačních společenství EIT zajistí, aby byly řádně zohledněny poznatky získané během předěšlých kol činnosti a aby byla znalostní a inovační společenství zřizována pouze v oblastech, kde existuje jasný inovační potenciál a špičková excelence, o něž se lze opřít. V období let 2014–2020 bude EIT postupně zřizovat nová znalostní a inovační společenství, a to ve třech vlnách. V roce 2014 bude vydána výzva ke zřízení dvou znalostních a inovačních společenství, výzva ke zřízení dalších společenství bude vydána v roce 2016 a v roce 2018 bude vydána výzva ke zřízení jednoho znalostního a inovačního společenství v případě, že přezkum EIT stanovený v čl. 32 odst. 2 nařízení Evropského parlamentu a Rady (EU) č. 1291/2013⁽¹⁾ dopadne pozitivně, což bude v období let 2014–2020 znamenat portfolio osmi znalostních a inovačních společenství (to se rovná zřízení 35 až 45 středisek společného umístění v celé Unii). Postup výběru znalostních a inovačních společenství bude důsledně vycházet z pozitivních výsledků poznatků získaných během procesu týkajícího se znalostních a inovačních společenství zřízených v prvním kole a z důkladného externího hodnocení EIT a existujících znalostních a inovačních společenství, včetně posouzení hospodářského a společenského dopadu znalostních a inovačních společenství a přínosu EIT pro posilování inovační kapacity Unie a členských států, jakož i případně z výsledků hodnocení programu Horizont 2020.

Nová znalostní a inovační společenství budou zřizována v oblastech, které nabízejí skutečný inovační potenciál. EIT tak plně přispívá k cílům širší agendy politiky Unie, a zejména k úkolům programu Horizont 2020, který určuje řadu velkých společenských výzev a klíčové a průmyslové technologie. Cílem je zřídit znalostní a inovační společenství v tematických oblastech, na které lze z důvodu jejich důležitosti a komplexní povahy uplatnit pouze mezioborový, přeshraniční a meziodvětvový přístup. Výběr tematických oblastí proto musí vycházet z pečlivé analýzy toho, zda znalostní a inovační společenství může přinést skutečnou přidanou hodnotu a mít pozitivní dopad na hospodářství a společnost.

Evropská komise tuto analýzu provedla postupem zajišťujícím objektivní posouzení potenciálu budoucích témat znalostních a inovačních společenství. Jedním výchozím bodem byl návrh strategického programu inovací, který správní rada EIT předložila Komisi v červnu 2011. Souběžně byl vytvořen soubor důkladných kritérií, aby bylo možné objektivně posoudit inovační potenciál, který nabízejí jednotlivá budoucí témata. Platnost těchto kritérií byla zkontrolována s širším inovačním společenstvím z celého znalostního trojúhelníku v otevřené veřejné konzultaci. Výsledkem tohoto procesu je následující seznam kritérií:

⁽¹⁾ Nařízení Evropského parlamentu a Rady (EU) č. 1291/2013 ze dne 11. prosince 2013, kterým se zavádí Horizont 2020 – rámcový program pro výzkum a inovace (2014–2020) (Viz strana 104 tohoto Úředního věstníku).

- zabývat se velkými hospodářskými a společenskými výzvami, jimž Evropa čelí, a přispět k plnění agendy Evropa 2020,
- sladit a koordinovat postup s prioritami příslušných politik Unie i se stávajícími iniciativami v rámci programů Horizont 2020 a Erasmus+,
- mít schopnost mobilizovat investice a dlouhodobý závazek podnikatelského sektoru; mít pro své produkty existující trh nebo mít schopnost vytvořit nové trhy,
- vytvořit udržitelný a systémový vliv, měřený z hlediska nových vzdělaných podnikatelů, nových technologií, nové podnikatelské činnosti a vysoce kvalifikovaných pracovních míst,
- spojit kritické množství zúčastněných subjektů světové úrovně z oblasti výzkumu, vzdělávání a inovací působících v celé Evropě, které by se jinak nespojily, včetně spolupráce s partnery z mimoevropských zemí,
- požadovat mezioborové přístupy a podporovat vysokoškolské instituce, aby vytvářely nové typy vzdělávání napříč obory,
- zkoumat významné inovační mezery, jako je evropský paradox, tj. témata, v nichž má Evropa silnou výzkumnou základnu, ale slabé výsledky z hlediska inovací.

Posouzení témat předložených v návrhu EIT i širší komunitou zúčastněných stran jasně ukázalo určitou míru variace z hlediska potenciálního dopadu, jaký by založení znalostního a inovačního společenství nabídlo. V důsledku toho byla řada témat zcela vyřazena; jiná byla přepracována, aby lépe reagovala na specifičnosti evropského a celosvětového kontextu v této oblasti.

Následující tematické oblasti byly označeny za oblasti, kde má zřízení nového znalostního a inovačního společenství největší potenciál přidat hodnotu stávajícím činnostem a přinést skutečnou vzpruhu pro inovace:

- Inovace pro zdravý život a aktivní stárnutí
- Suroviny – udržitelný průzkum, těžba, zpracování, recyklace a nahrazování
- Food4Future – udržitelný dodavatelský řetězec od zdrojů ke spotřebitelům
- Výroba s přidanou hodnotou
- Městská mobilita

Podrobné informace o jednotlivých tematických oblastech jsou uvedeny ve formě přehledů na konci tohoto dokumentu ⁽¹⁾.

Na základě těchto témat bude institut EIT nezávislý, pokud jde o organizaci budoucího výběrového procesu znalostních a inovačních společenství. Úspěch budoucích výzev ke zřízení znalostních a inovačních společenství bude do velké míry záviset na jasných pokynech ve věci očekávání a požadavků i z hlediska časového rámce, který předkladatelům návrhů na znalostní a inovační společenství umožní řádně se uspořádat z hlediska právního i finančního již před podáním návrhu. Znalostní a inovační společenství budou vybírána na základě podrobných kritérií definovaných v nařízení o EIT a na základě obecných zásad excelence a významu pro inovace. Každé vybrané znalostní a inovační společenství bude muset prokázat, jak v dané oblasti vyvine maximální vliv, a doložit životaschopnost své strategie.

⁽¹⁾ Přehledy jsou syntézou analýz provedených v otázce relevantnosti a přidané hodnoty vytvoření znalostního a inovačního společenství pro daná témata. Poskytují informace o tom, co by znalostní a inovační společenství v konkrétní oblasti mohlo dělat, avšak nezabývá se budoucími činnostmi a pracovními metodami znalostních a inovačních společenství.

Výběr témat pro první tři vlny, v němž se promítla potřeba postupného přístupu ke zřízení nových znalostních a inovačních společenství, vycházel ze zralosti dané oblasti, potenciálního společenského a hospodářského vlivu, jakož i z příležitostí k součinnosti s jinými iniciativami. Témata pro vlnu, k níž dojde v roce 2014, jsou:

- Inovace pro zdravý život a aktivní stárnutí
- Suroviny – udržitelný průzkum, těžba, zpracování, recyklace a nahrazování

Témata pro vlnu, k níž dojde v roce 2016, jsou:

- Food4Future – udržitelný dodavatelský řetězec od zdrojů ke spotřebitelům
- Výroba s přidanou hodnotou

Tématem pro vlnu, k níž dojde v roce 2018, je

- Městská mobilita

Institut EIT:

- připraví postup výběru pro každou novou vlnu znalostních a inovačních společenství, který umožní žádajícím znalostním a inovačním společenstvím připravovat návrhy;
- předloží výzvy ke zřízení pět nových znalostních a inovačních společenství v následujícím pořadí: v roce 2014 výzva ke zřízení dvou nových znalostních a inovačních společenství, která se soustředí na širší problematiku zdravého života a aktivního stárnutí a surovin; v roce 2016 výzva ke zřízení dvou nových znalostních a inovačních společenství, která se soustředí na širší problematiku Food4Future a výroby s přidanou hodnotou, a v roce 2018 výzva ke zřízení jednoho nového znalostního a inovačního společenství, které se soustředí na otázku městské mobility;
- podnikne veškeré kroky, aby zaručil, že o budoucích postupech výběru bude uvědomen největší možný počet potenciálně zainteresovaných stran;
- zabezpečí, aby rámcové podmínky budoucích postupů výběru znalostních a inovačních společenství napomáhaly optimálnímu výsledku, zejména tak, že budou poskytovat jasné pokyny týkající se požadavků a procesů a budou předkladatelům návrhů poskytovat dostatek času na organizaci daného partnerství.

2.2. Zlepšování dopadu EIT

Podpora inovací v celé Unii

V počátečním období se EIT soustředil hlavně na svou snahu o zakládání znalostních a inovačních společenství. Ačkoli je jasným cílem EIT posílit stávající centra excelence, bude muset EIT zajistit, aby byl přínosný i pro oblast Unie, které se znalostních a inovačních společenství přímo neúčastní. Proto je pro EIT zásadním úkolem aktivně podporovat šíření osvědčených postupů pro začlenění znalostního trojúhelníku s cílem vytvořit společnou inovační kulturu a kulturu sdílení znalostí.

V budoucnosti musí EIT usilovat o to, aby byla zkušenost znalostních a inovačních společenství pochopitelná a opakovatelná, a musí ji začlenit do kultury, která může v Evropě i mimo ni působit jako vzor. Prostřednictvím určování, analýzy a sdílení osvědčených postupů i nových modelů řízení a financování ze znalostních a inovačních společenství se institut EIT snaží zajistit, aby znalosti generované v rámci EIT a jeho znalostních a inovačních společenství byly šířeny a zhodnocovány ve prospěch lidí a institucí včetně těch, které se znalostních a inovačních společenství přímo neúčastní.

EIT bude rovněž usilovat o zvýšení své viditelnosti napříč Unii. Měly by být využity veškeré náležité prostředky a způsoby komunikace, které zajistí dostatečný přístup k informacím o fungování a oblasti působnosti EIT a znalostních a inovačních společenství.

EIT může hrát rozhodující úlohu při syntetizování nejrůznějších přístupů, které znalostní a inovační společenství uplatňují, a při zajišťování jejich přenositelnosti v oblastech, kde je inovační kapacita slabá a kde by jinak nebylo možné získat prospěch ze zkušeností získaných institutem EIT. Tento přesah zajistí, aby přínosy zkušeností EIT podporovaly rozvoj inovační kapacity v uvedených oblastech. Tato činnost může přinést vysoké výnosy, bude-li vycházet z práce znalostních a inovačních společenství.

Vypracováním regionální inovační strategie (RIS) zaměřené na partnerství vysokoškolských institucí, výzkumných organizací, podniků a dalších relevantních organizací vznikne specifický mechanismus umožňující šíření osvědčených postupů a rozšiřování účasti na činnostech znalostních a inovačních společenství.

Takový program nejen poskytne účastníkům mimo znalostní a inovační společenství příležitost těžit ze vzájemného působení mezi nimi a těmito společenstvími a toto působení posilovat, ale poskytne jim současně i pobídky k plnému využití znalostí a know-how získaných v oblastech mimo znalostní a inovační společenství, čímž posílí inovační kapacitu napříč Unii. Aby bylo dosaženo strategického dopadu, budou subjekty podílející se na RIS navíc muset prokázat jednoznačnou tematickou souvislost prostřednictvím odkazu na příslušné regionální inovační plány, a zejména strategie inteligentní specializace.

Program bude znalostními a inovačními společenstvími uplatňován dobrovolně s případnou podporou ze strany EIT. Účastníci budou vybráni otevřeným a transparentním postupem pod vedením znalostních a inovačních společenství.

Činnosti, které budou podniknuty v rámci RIS, budou spadat do působnosti znalostních a inovačních společenství. Tyto činnosti mohou zahrnovat strukturované akce na podporu mobility, které zajistí, aby měli nadaní lidé, jako např. studenti, výzkumní pracovníci, pedagogové a podnikatelé na všech kariérních stupních, nad rámec znalostních a inovačních společenství příležitost zapojit se do jejich činnosti.

Účastníci RIS sice budou primárně využívat jiné zdroje financování, včetně vnitrostátního financování, strukturálních fondů a vlastních zdrojů, pro účely umožnění jejich účasti na RIS, EIT však bude mít možnost vytvářet pobídky pro prosazování RIS ze strany znalostních a inovačních společenství prostřednictvím financování strukturovaných akcí na podporu mobility jakožto součásti jeho programu šíření znalostí a poskytování informací.

Hlavními hnacími silami učení na úrovni EIT mohou být: z inovací vycházející špičkový výzkum pro zřízení nových podniků a nových modelů podnikání, včetně možnosti, aby se malé a střední podniky i veřejné instituce aktivněji účastnily inovace, řízení portfolií duševního vlastnictví a nové přístupy ke sdílení duševního vlastnictví, podnikavost a nové integrované formy víceoborového vzdělávání, inovativní modely řízení a financování založené na koncepci otevřených inovací nebo zapojení veřejných orgánů. To institutu EIT pomůže být vzorem a měnit evropské inovační prostředí a stát se špičkovou inovační institucí na celosvětové úrovni.

Podpora a lákání talentů

Nadaní lidé jsou ústředním prvkem úspěšných inovací. Jednou z prvořadých úloh EIT je poskytovat nadaným lidem příležitost plně využít svůj potenciál a vytvářet prostředí, v němž se těmto lidem bude dařit. Prostřednictvím znalostních a inovačních společenství EIT taková prostředí buduje, musí je však doplňovat strategiemi pro přilákání a zapojení špičkových talentů z prostředí mimo znalostní a inovační společenství.

Kromě toho je jasným úkolem EIT lákat talenty ze zemí mimo Unii. Tím, že vytvoří silnou značku a bude upevňovat strategické vztahy s klíčovými partnery z celého světa, může EIT přidat na přitažlivost partnerům v rámci znalostních a inovačních společenství. V těsné spolupráci se znalostními a inovačními společenstvími by měl EIT vyvinout silnou mezinárodní strategii, která bude určovat příslušné prostředníky a potenciální partnery a která s nimi bude ve spojení. V této souvislosti by EIT a jeho znalostní a inovační společenství měly plně využít existující iniciativy Unie v dané oblasti, například programy EU v oblasti výzkumu, odborné přípravy a mládeže, včetně programu Erasmus+ a akce Marie Skłodowska-Curie a ostatních iniciativ v oblasti mobility na úrovni Unie. Kromě toho může EIT podporovat sdílení znalostí, mentoring a spolupráci v rámci sítí, mimo jiné tak, že bude povzbuzovat zřizování sítí absolventů EIT.

EIT své snahy o podporu nadaných lidí a vynikajících myšlenek doplní o další opatření, například pořádání soutěží o nejlepší nápady nebo udělování cen za inovace, a to z vlastního podnětu nebo ve spolupráci s předními celosvětovými partnery.

Institut EIT:

- bude podporovat účast na činnostech spojených s poskytováním informací, a obzvláště poskytovat případnou podporu znalostním a inovačním společenstvím, pokud se jedná o regionální inovační strategii;
- zřídí/přizpůsobí internetový nástroj, který bude sloužit jako platforma pro sdílení znalostí a spolupráci v rámci sítí okolo EIT,
- vybuduje a bude podporovat funkční a silnou síť absolventů vzdělávacích a školicích činností EIT / znalostních a inovačních společenství („absolventi EIT“),

- bude poznatky a úspěchy ze znalostních a inovačních společenství systematicky zpřístupňovat širší inovační komunitě v EU i ve třetích zemích. Tato činnost může zahrnovat vývoj archivu otevřených výukových materiálů ze vzdělávací a školicí činnosti EIT a znalostních a inovačních společenství.
- zajistí vysokou účast soukromého sektoru, včetně malých a středních podniků, ve znalostním trojúhelníku.

2.3. *Nové mechanismy realizace a sledování zaměřené na výsledky*

Řádně a odpovědně provedené zjednodušení je nezbytně nutné k tomu, aby institut EIT dosahoval efektivních výsledků, podporoval inovační průlomů a zapojení podnikatelské sféry. Stále existuje prostor, v němž může EIT v plné míře využít svou pružnost s cílem dosáhnout dalšího zjednodušení.

Jakožto „investor“ ve znalostních a inovačních společenstvích považuje EIT zjednodušení za dynamický proces, který je pevnou součástí činnosti EIT a nedílným prvkem jeho podpůrné funkce ve vztahu ke znalostním a inovačním společenstvím. Proto se bude EIT snažit upravovat, zlepšovat a zefektivňovat své procesy sledování, vykazování a financování a trvale usilovat o zjednodušené přístupy, které mohou znalostním a inovačním společenstvím pomoci vypořádat se s novými, vznikajícími potřebami a podpořit jejich dopad.

Znalostní a inovační společenství poskytnou ideální zkušební prostředí pro nové přístupy k financování a řízení inovací. Prostřednictvím experimentů a zkušeností znalostních a inovačních společenství zajistí EIT program zjednodušení v klíčových oblastech, jako jsou smluvní ujednání, zjednodušené vykazování či paušální částky a sazby, aby se tak snížila administrativní zátěž pro znalostní a inovační společenství.

Komise bude pečlivě sledovat schopnost EIT dosahovat co nejjednodušších dohod a zásad pro financování a řízení činností znalostních a inovačních společenství na základě vlastního programu zjednodušení EIT. Získané poznatky včetně selhání budou sdíleny s budoucími znalostními a inovačními společenstvími a s programy a projekty Unie v rámci programu Horizont 2020.

Komise zesílila své snahy podpořit EIT při zřizování řádného a na kvalitní výsledky zaměřeného systému sledování. Tento systém sledování zajistí plnou odpovědnost EIT a znalostních a inovačních společenství, kvalitu výstupů, přínos pro priority programu Horizont 2020, a současně umožní dostatečnou pružnost činností znalostních a inovačních společenství a jejich otevřenost vůči novým myšlenkám a partnerům. Systém dovolí EIT rozvíjet řádnou kapacitu pro shromažďování a analýzu vstupů ze znalostních a inovačních společenství, včetně financování zdrojů umožňujících měřit výkonnost EIT na základě jeho vlastních cílů a porovnávat EIT a znalostní a inovační společenství s osvědčenými postupy na evropské i celosvětové úrovni.

Systém bude navržen pružně a v případě potřeby bude upravován tak, aby zohlednil vyvíjející se a rostoucí portfolio činností EIT a znalostních a inovačních společenství. Na základě doporučení nezávislého externího hodnocení a obecných ustanovení pro sledování v rámci programu Horizont 2020 Komise ve spolupráci s EIT a znalostními a inovačními společenstvími navrhla zřídit na výsledky zaměřený systém sledování výkonnosti pro EIT, který se soustředí na čtyři úrovně činnosti:

- Úroveň programu Horizont 2020: pravidelné sledování přínosu EIT a znalostních a inovačních společenství pro dosahování cílů programu Horizont 2020.
- Úroveň EIT: posuzování výkonnosti EIT jako účinného a efektivního subjektu Unie; tato výkonnost bude měřena z hlediska podpory poskytované znalostním a inovačním společenstvím, intenzity a pokrytí činnosti institutu v oblasti poskytování informací, šíření znalostí a mezinárodní činnosti a jeho schopnosti zajišťovat zjednodušené postupy.
- Úroveň napříč znalostními a inovačními společenstvími: sledování přínosu všech znalostních a inovačních společenství k plnění strategických cílů EIT určených ve zvláštním nástroji, například přehledu výsledků EIT.
- Úroveň jednotlivých znalostních a inovačních společenství: sledování výkonnosti jednotlivých znalostních a inovačních společenství na základě individuálních cílů a klíčových ukazatelů výkonnosti stanovených v plánech činnosti jednotlivých znalostních a inovačních společenství. Znalostní a inovační společenství mají různé podnikatelské modely a trhy, a tudíž i různé odvětvové klíčové ukazatele výkonnosti, které jsou zásadní pro úspěšné řízení jednotlivého znalostního a inovačního společenství.

Institut EIT:

- vypracuje program zjednodušení včetně srovnávacích měřítek pro hodnocení pokroku a podá Komisi zprávu o jeho provádění prostřednictvím výroční zprávy o činnosti; zajistí, aby byly nové modely zjednodušení šířeny v celé EU, a bude informovat ostatní iniciativy Unie;

- ve spolupráci s Komisí a znalostními a inovačními společenstvími zřídí komplexní systém pro sledování: přínosu EIT k programu Horizont 2020, dopadu EIT prostřednictvím jeho vlastních činností a činností znalostních a inovačních společenství a výsledků znalostních a inovačních společenství. EIT bude všechny své činnosti v oblasti sledování vykazovat ve své výroční zprávě o činnosti zasílané Evropskému parlamentu a Radě.

3. Efektivní rozhodovací a pracovní procesy

Řídící struktura EIT kombinuje zdola nahoru vedený přístup znalostních a inovačních společenství se strategickým vedením z úrovně EIT. Rozhodování na úrovni EIT se proto musí vyznačovat skutečně strategickým výhledem kombinovaným s účinnými prováděcími mechanismy a systematickým zapojením aktérů znalostního trojúhelníku v celé Evropě.

Model správy EIT prokázal svou obecnou hodnotu. Zkušenosti z počátků však ukazují, že lze učinit víc pro zvýšení efektivity rozhodovacích a prováděcích mechanismů EIT. Je třeba jasněji definovat a zefektivnit vztah mezi správní radou EIT, která odpovídá za strategická rozhodnutí, a ústředím EIT, které odpovídá za provádění. Ústředí EIT bude muset definovat kritické oblasti, v nichž by EIT měl poskytovat znalostním a inovačním společenstvím podporu, a dosáhnout vhodné rovnováhy mezi funkcemi podpory a sledování. Správní rada musí lépe zajistit, aby strategická rozhodnutí řádně zohlednila zkušenosti znalostních a inovačních společenství a širší inovační komunity. EIT by měl být i nadále odpovědný Radě a členským státům.

3.1. Zefektivnění a vyjasnění rozhodovacích procesů v EIT

Správní rada EIT vymezuje strategický směr EIT a rámcové podmínky pro znalostní a inovační společenství a prostřednictvím svých členů propojuje EIT s jednotlivými společenstvími zúčastněných subjektů v daném oboru. V souladu s přístupem EIT orientovaným na podnikání je třeba, aby rozhodování bylo účinné, rychlé a konkrétně zaměřené.

Určujícími faktory v tomto smyslu jsou velikost, složení a postupy správní rady. Zásada nezávislých členů kombinovaná s omezeným počtem volených členů zastupujících znalostní a inovační společenství prokázala svou hodnotu a umožňuje shromažďovat odborné znalosti z celého znalostního trojúhelníku. Prvotní model s osmnácti volenými členy a nedávné doplnění dalších čtyř zástupců znalostních a inovačních společenství však ukázaly svá omezení. Zmenšená správní rada povede k účinnějšímu rozhodování a ke snížení správních režijních nákladů.

Další účinnosti lze dosáhnout změnou zaměření správní rady EIT na její klíčovou úlohu spočívající v zajišťování strategického vedení. Kromě toho bude soulad s ostatními iniciativami Unie dále posilován prostřednictvím posílených konzultací s Evropskou komisí o třiletém pracovním programu EIT. Informace o EIT a o znalostních a informačních společenstvích uvedené v třiletém pracovním programu EIT umožní posoudit a zajistit návaznost na další části Horizontu 2020 a na další politiky a nástroje Unie. Všechny tyto změny byly začleněny do pozměněného nařízení (ES) č. 294/2008, které je přílohou strategického programu inovací.

Rozhodnutí správní rady EIT provádí ústředí EIT pod vedením ředitele, který nese odpovědnost za činnost EIT. Přitom ústředí zohledňuje na výsledky zaměřenou povahu EIT a jeho znalostních a inovačních společenství a je hnací silou postupů zjednodušování. Současně ústředí EIT vyvíjí kapacitu pro systematické zpracování poznatků ze znalostních a inovačních společenství a jejich zpřístupňování ve prospěch širší inovační obce. Postupně se ústředí EIT stane bohatým zdrojem osvědčených postupů a skutečným znalostním partnerem pro tvůrce politik.

Náročným úkolem pro ústředí EIT je přilákat a udržet nadané odborníky. Aby ústředí získalo pro EIT nejlepší talenty a kvalifikaci, bude definovat jasnou strategii lidských zdrojů včetně možností přesahujících rámec přímého pracovního poměru, například vyslání nebo dočasných přidělení, která bude podporovat pravidelné výměny pracovníků a stáže u vynikajících inovačních, výzkumných a vzdělávacích institucí z Unie i zbytku světa.

Institut EIT:

- prostřednictvím inteligentní strategie lidských zdrojů včetně systematického využívání interních i externích odborných znalostí a vnitřních postupů řízení zajistí, aby se EIT vyvinul v referenční instituci pro inovativní řízení,
- přijme konkrétní opatření pro další prosazování kultury otevřenosti a transparentnosti.

3.2. Investice do znalostních a inovačních společenství: vztahy mezi EIT a znalostními a inovačními společenstvími

Vzájemné vztahy mezi EIT a znalostními a inovačními společenstvími poskytují nejen rámec pro úspěšnou činnost znalostních a inovačních společenství, ale jsou i ústředním prvkem procesu vzájemného učení, který institutu EIT umožňuje, aby plnil svou úlohu zkušebního stanoviště pro nové inovační modely. Aby znalostním a inovačním společenstvím zajistil řádné rámcové podmínky, musí EIT ve všech fázích procesu poskytovat jasné a jednotné pokyny, aniž by však tyto pokyny byly příliš normativní. Tyto pokyny by se mimo jiné týkaly zejména toho, jak znalostní a inovační společenství řídit a jak zapojovat klíčové a jiné partnery. Vzájemné působení mezi ústředím EIT a znalostními a inovačními společenstvími musí být systematické, soustavné, jasné, transparentní a založené na důvěře, aby bylo dosaženo maximální účinnosti. K tomu by měly přispět jak smluvní vztahy mezi EIT a znalostními a inovačními společenstvími, tak organizační uspořádání ústředí EIT.

Při odklonu od pouze administrativní úlohy bude ústředí EIT optimalizovat své operativní funkce, aby znalostní a inovační společenství dovedlo k maximální výkonnosti a zajistilo širokou dostupnost dobrých výsledků. Existují zisky v oblasti účinnosti, kterých lze dosáhnout poskytováním řady centralizovaných služeb a funkcí a nikoli jen na úrovni jednotlivých znalostních a inovačních společenství. Ačkoli všechna znalostní a inovační společenství pracují na konkrétních tématech, řada prvků má horizontální povahu, a právě v těchto případech může EIT zajistit hmatatelnou přidanou hodnotu. Tyto funkce poskytovatele znalostí mohou souviset s tím, že se ústředí EIT stane zprostředkovatelem informací a na zdroje bohatým prostředníkem, např. při podpoře výměny a vzájemného učení napříč znalostními a inovačními společenstvími, při usnadňování vztahů s orgány EU a ostatními klíčovými organizacemi, jako je Organizace pro hospodářskou spolupráci a rozvoj (OECD), nebo pokud jde o konkrétní horizontální otázky, například poradenství v oblasti duševního vlastnictví, předávání znalostí a technologií, srovnávání s mezinárodními osvědčenými postupy nebo provádění prognostických a do budoucna zaměřených studií s cílem určit budoucí směry činnosti EIT a znalostních a inovačních společenství. EIT a znalostní a inovační společenství by měly společně rozhodovat o tom, kde bude možné tyto úkoly neefektivněji řešit. V tomto ohledu bude pro EIT a znalostní a inovační společenství mimořádně důležité zřídit životaschopné mechanismy pro systematickou spolupráci v oblasti horizontálních témat.

Institut EIT:

- bude poskytovat jasné a důsledné pokyny ve věci očekávání, povinností a odpovědností po celý životní cyklus znalostních a inovačních společenství,
- v těsné spolupráci se znalostními a inovačními společenstvími vyvine v rámci ústředí EIT kapacitu pro usnadnění výměny a učení mezi znalostními a inovačními společenstvími,
- bude znalostním a inovačním společenstvím poskytovat řadu služeb v oblasti horizontálních témat, kde lze dosáhnout zisků v účinnosti, a bude za tímto účelem provádět i další firemní politiky.
- bude poskytovat pokyny ohledně přidružování partnerů, kteří se v rámci určitého znalostního a inovačního společenství nemohou stát plnohodnotnými investory a partnery, a o spolupráci s nimi.

3.3. Spolupráce se zúčastněnými subjekty

Aktivní výměna a vzájemné učení s ostatními iniciativami by měly být základním kamenem snahy EIT při zkouškách nových inovačních modelů. EIT tedy musí využít existující správnou praxi a externí odborné zkušenosti, aby se stal referenčním orgánem pro inovace, jak je jeho cílem. Je proto nezbytné, aby správní rada přijímala informovaná rozhodnutí na základě chápání a potřeb inovačních aktérů v praxi a v kontextu širšího evropského rámce. Tím, že EIT přijme kulturu otevřenosti a externí angažovanosti, může aktivně prosazovat osvojování a akceptování nových inovací ze strany společnosti jako celku.

Proto bude EIT přímo spolupracovat s členskými státy a ostatními zúčastněnými subjekty z celého inovačního řetězce, což povede k přínosům na obou stranách. Pro zajištění větší systematickosti takového dialogu a výměny by mohlo být zřízeno fóra zúčastněných subjektů EIT, které by spojilo širší obec zúčastněných subjektů na základě horizontálních témat, vhodným nástrojem, který by usnadnil dvousměrnou a interaktivní komunikaci.

K zúčastněným subjektům budou patřit zástupci vnitrostátních a regionálních orgánů, zájmových skupin a jednotlivé subjekty z oblasti podnikání, vysokoškolského vzdělávání a výzkumu, klustrové organizace, jakož i další zainteresované subjekty z celého znalostního trojúhelníku.

Zástupci členských států se v rámci fóra zúčastněných subjektů scházejí ve zvláštním složení, aby zajistili odpovídající komunikaci a tok informací mezi nimi a EIT a aby byli informováni o dosažených úspěších, mohli EIT a znalostním a inovačním společenstvím poskytovat poradenství a sdílet s nimi zkušenosti. Zástupci členských států ve zvláštním složení v rámci fóra zúčastněných stran rovněž zajistí vhodnou součinnost a doplňkovost mezi činnostmi EIT a znalostních a inovačních společenství s vnitrostátními programy a iniciativami, včetně případného vnitrostátního spolufinancování činností znalostních a inovačních společenství. Organizace fóra zúčastněných subjektů byla začleněna do pozměněného nařízení (ES) č. 294/2008.

Kromě toho aktivní konzultace s ostatními institucemi Unie, zejména s příslušnými útvary Komise, od rané fáze celého procesu pomohou maximalizovat součinnost a vzájemné učení s ostatními iniciativami Unie.

Institut EIT:

- zřídí pravidelné fórum zúčastněných subjektů EIT a v jeho rámci zvláštní složení zástupců členských států s cílem usnadnit vzájemné působení a učení s širším inovačním společenstvím z celého znalostního trojúhelníku a se zapojením vnitrostátních a regionálních orgánů. V této souvislosti může podpoře vzájemného působení jednotlivých účastníků dále napomoci internetová platforma,
- bude systematicky využívat existující sdružení univerzit, podniků a výzkumných organizací a klastrových organizací jako platformy pro výměnu znalostí a šíření výsledků,
- zřídí mechanismus, jako například výroční setkání EIT, znalostních a inovačních společenství a příslušných útvarů Evropské komise, pro další usnadnění součinnosti mezi EIT a znalostními a inovačními společenstvími na jedné straně a ostatními iniciativami Unie na straně druhé.

4. Odhad finančních potřeb a zdrojů financování v období 2014–2020

4.1. Upevnění modelu inteligentního financování vůči znalostním a inovačním společenstvím

Institut EIT navrhl původní model financování, který se opírá o společné silné stránky a zdroje existujících špičkových organizací; financování EIT působí jako katalyzátor pro získání a sdružení dodatečných finančních zdrojů od široké škály veřejných a soukromých partnerů. Na tomto základě EIT poskytuje v průměru až 25 % celkového financování znalostních a inovačních společenství, zatímco zbývajících nejméně 75 % celkového rozpočtu znalostních a inovačních společenství by mělo pocházet ze zdrojů mimo EIT. Ty zahrnují vlastní příjmy a zdroje partnerů znalostních a inovačních společenství, ale též veřejné financování na vnitrostátní a regionální úrovni a na úrovni Unie, zejména (současné a budoucí) strukturální fondy a rámcový program pro výzkum a inovace. V posledním uvedeném případě znalostní a inovační společenství (nebo některý z jejich partnerů) podávají žádosti o financování v souladu s příslušnými pravidly programů a za stejných podmínek jako ostatní žadatelé. Příspěvek partnerů znalostních a inovačních společenství není klasickým požadavkem na grantové „spolufinancování“, ale je předpokladem minimální úrovně zapojení existujících organizací a jejich finančního závazku vůči znalostnímu a inovačnímu společenství. Tento zdola nahoru vedený přístup zaručuje silný závazek partnerů znalostního a inovačního společenství, pobízí k investicím a podněcuje strukturální a organizační změnu mezi partnery znalostního a inovačního společenství, jakož i v širším měřítku.

Zkušenosti prvních znalostních a inovačních společenství naznačují, že průmysl má finanční zájem na plnění plánů činnosti znalostních a inovačních společenství a že podíl partnerů z průmyslu na rozpočtu znalostního a inovačního společenství se pohybuje mezi 20 % a 30 % celkového ročního rozpočtu znalostního a inovačního společenství.

Financování EIT je předpokládáno pouze pro „činnosti znalostních a inovačních společenství s přidanou hodnotou“, zejména pro činnosti, které umožňují integraci politik znalostního trojúhelníku (vysokoškolské vzdělávání, výzkum a inovace) v rámci znalostních a inovačních společenství a partnerů napříč znalostními a inovačními společenstvími, v souladu s cíli a prioritami stanovenými v plánech činnosti znalostních a inovačních společenství. Zahrnuje zejména projekty znalostních a inovačních společenství v oblasti základního a aplikovaného výzkumu, inovací, vzdělávání, podnikání a zřizování podniků, které doplňují investice do zavedených činností (např. existujících výzkumných projektů). Příspěvek EIT by měl pokrýt i činnosti v oblasti správy, řízení a koordinace znalostního a inovačního společenství.

Znalostní a inovační společenství procházejí před dosažením optimálního provozu různými fázemi vývoje, které se projevují různými charakteristikami celkových rozpočtů. Absorpční kapacita znalostního a inovačního společenství je na samém počátku poměrně omezená, v následujících letech však významně roste.

Po počáteční fázi zřizování v délce dvou let by se rozpočty znalostních a inovačních společenství měly výrazně zvýšit a znalostní a inovační společenství mohou v poměrně krátké době mobilizovat značné množství nových zdrojů od stávajících i nových partnerů. Aby dosáhly dostatečného kritického množství a dopadu na evropské úrovni, budou roční rozpočty znalostních a inovačních společenství při optimálním provozu činit 250 až 450 milionů EUR, v závislosti na strategii, partnerství a tržním potenciálu každého jednotlivého znalostního a inovačního společenství.

Ačkoli znalostní a inovační společenství nebudou během prvních let fungování na EIT plně finančně nezávislá, ve střednědobém výhledu budou povzbuzována k tomu, aby dosáhla udržitelnosti, tzn. aby postupně snížila svou závislost na financování z EIT v zájmu svého dalšího upevnění a rozšíření. Financování EIT bude nadále poskytováno pro určité hodnotu přidávající činnosti znalostních a inovačních společenství, kde investice EIT přináší podstatné výnosy, například v oblasti vzdělávání, tvorby podniků, společného umístění, externích činností a šíření znalostí.

V současné době probíhá financování EIT pro znalostní a inovační společenství výhradně formou grantů. V příštím víceletém finančním rámci (VFR 2014–2020) může dojít i ke zřízení nových finančních mechanismů prostřednictvím dluhových nebo kapitálových nástrojů. Jakožto „investor“ do znalostních a inovačních společenství bude EIT tento vývoj pečlivě sledovat a bude podporovat přístup znalostních a inovačních společenství, aby společenství tento vývoj plně využila, a bude jejich přístup dle potřeby usnadňovat a koordinovat.

4.2. Rozpočtové potřeby EIT

Rozpočtové potřeby EIT v období let 2014–2020 činí 2 711,4 milionů EUR a vycházejí ze tří hlavních prvků: nezbytné výdaje na upevnění tří existujících znalostních a inovačních společenství, postupný vývoj k novým znalostním a inovačním společenstvím v letech 2014, 2016, resp. 2018, a výdaje na činnosti v oblasti šíření znalostí a poskytování informací a správní výdaje.

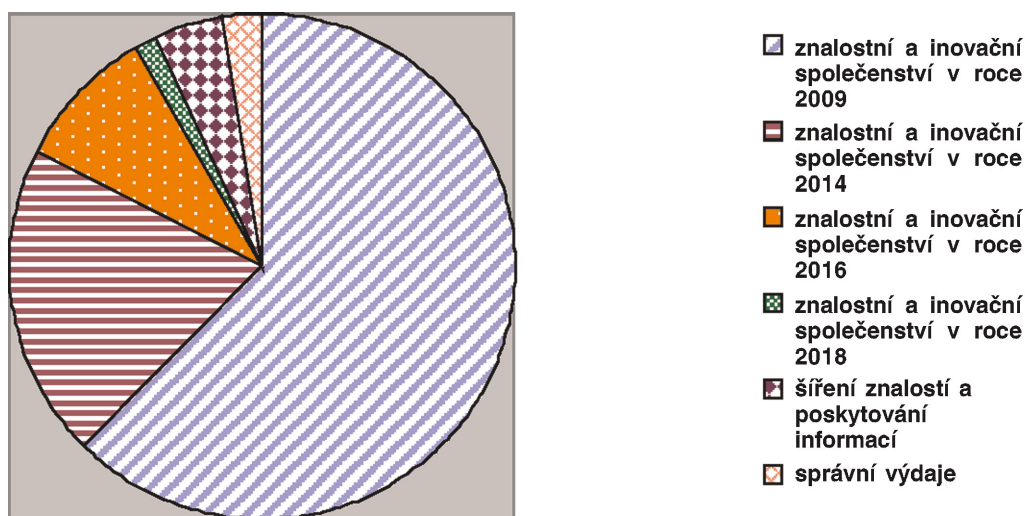
Přibližně 1 695 milionů EUR (62,5 % celkového rozpočtu EIT) se předpokládá na financování znalostních a inovačních společenství určených v roce 2009, která již dosáhla optimálního provozu; 542 milionů EUR (20 %) se předpokládá pro znalostní a inovační společenství druhé vlny, 249 milionů EUR (9,2 %) pro třetí vlnu a 35 milionů EUR (1,3 %) pro znalostní a inovační společenství zřízená v rámci poslední vlny.

Proto plánovaný rozpočet EIT pro znalostní a inovační společenství v období 2014–2020 činí 2,5 miliardy EUR (93 % celkového rozpočtu EIT na období 2014–2020). Očekává se, že prostřednictvím silného pákového efektu EIT znalostní a inovační společenství zmobilizují dalších 7,5 miliardy EUR z ostatních veřejných a soukromých zdrojů.

EIT se bude angažovat v řadě činností souvisejících se šířením znalostí a poskytováním informací, včetně podpory strukturované mobility v rámci RIS, které značně zvýší dopad činností EIT v celé Evropě. Kromě toho četné horizontální služby podpory a sledování zajistí přidanou hodnotu a přínosy v oblasti účinnosti činností znalostních a inovačních společenství. Při provádění a rozvoji těchto činností bude EIT muset sledovat strategii zaměřenou na vysoký koeficient účinnosti, tzn. maximální dopad dosahovaný prostřednictvím nezatěžujících mechanismů. Provádění těchto činností vyžaduje přibližně 125 milionů EUR (4,6 %) z rozpočtu EIT.

Má-li být EIT průkopníkem nových modelů otevřených inovací a zjednodušení, mělo by se to odrazit v jeho přístupu ke správním činnostem. Ústředí EIT musí být štíhlou organizací, která bude uplatňovat strategický přístup zaměřený na využití odborných znalostí všude tam, kde to bude potřebné, aniž by však vytvářela zbytečně zatěžující a trvalé struktury. Náklady na správní výdaje kryjící potřebné náklady na zaměstnance, administrativu, infrastrukturu a provoz, nikdy nepřesáhnou 2,4 % rozpočtu EIT. Část správních výdajů hradí hostitelská země, Maďarsko, bezplatným poskytováním kancelářských prostor do konce roku 2030, jakož i ročním příspěvkem ve výši 1,5 milionu EUR na personální náklady do konce roku 2015. S tímto základem bude proto částka potřebná na správní výdaje činit v období 2014–2020 přibližně 65 milionů EUR.

Graf 3: Členění rozpočtových potřeb



V příštím víceletém finančním rámci bude EIT financován především prostřednictvím znalostní a inovační společenství v roce 2018 příspěvkem z programu Horizont 2020, kde se předpokládá částka 2 711,4 milionů EUR.

Přehled 1: Inovace pro zdravý život a aktivní stárnutí

1. VÝZVA

Mezi významné společenské výzvy, které budou řešeny v rámci programu Horizont 2020, patří zdraví, demografická změna a dobré životní podmínky. Zastřešujícími cíli jakéhokoli opatření pro řešení této výzvy by mělo být zlepšení kvality života evropských občanů v každém věku a zachování ekonomické udržitelnosti systémů zdravotní a sociální péče v reakci na rostoucí náklady, ztenčující se lidské zdroje a očekávání občanů ohledně nejlepší možné péče.

Výzvy související se sektory zdravotní a sociální péče jsou četné a úzce propojené. Sahají od chronických onemocnění (kardiovaskulární choroby, rakovina, cukrovka) společně s nadváhou a obezitou, infekčních (HIV/AIDS, tuberkulóza) a neurodegenerativních onemocnění (zhoršených stále více stárnoucí populací) až po sociální izolaci, nižší životní podmínky, zvýšenou závislost pacientů na formální a neformální péči a několikanásobnou expozici environmentálním faktorům s neznámými dlouhodobými zdravotními důsledky. Kromě toho překážky pro uplatňování, zužitkování a využívání nových zjištění, produktů a služeb brání efektivním reakcím na tyto výzvy.

Reakce na tyto výzvy byla definována v programu Horizont 2020 jako snaha o „zajištění lepšího zdraví, kvality života a obecných životních podmínek pro všechny prostřednictvím podpory činností v oblasti výzkumu a inovací. Tyto činnosti se zaměří na zachování a podporu zdraví po celou dobu našeho života a na prevenci nemocí; na zlepšování naší schopnosti léčit, ošetřovat a zvládat nemoc a postižení; na podporu aktivního stárnutí a na příspěvek k dosažení sektoru udržitelné a efektivní péče, včetně místních a regionálních služeb a přizpůsobení měst a jejich zařízení stárnoucí populaci.“

2. VÝZNAM A DOPAD

Znalostní a inovační společenství pro inovace v oblasti zdravého života a aktivního stárnutí pomůže splnit priority programu Horizont 2020, a sice priority definované v kontextu společenské výzvy „Zdraví, demografická změna a dobré životní podmínky“.

Tato tematická oblast je vysoce relevantní z hlediska společenského i z hlediska veřejné politiky. Otázky zdravého života a aktivního stárnutí mají souvislost s téměř všemi odvětvími našeho života a společnosti a velmi často vyzývají k regulačnímu zásahu. Sektor zdravotní a sociální péče je také vysoce relevantní z hlediska sociálně-hospodářského, protože je jedním ze sektorů, na který je vydávána většina peněz (veřejných i soukromých)⁽¹⁾, a tento sektor nenabízí pouze příležitosti pro hospodářské a technologické inovace, ale má i významný potenciál pro sociální inovace. Stárnoucí populace představuje výzvu pro veřejné služby a vyžaduje například rozvoj a zkvalitňování místních služeb a úpravu měst.

Sociálně-hospodářský význam může dále podtrhnout skutečnost, že Evropa těží z přítomnosti silného farmaceutického odvětví a rozvinutých systémů zdravotní a sociální péče, které v celé Unii dávají práci milionům lidí. Toto odvětví je rovněž jedním z největších výrobních odvětví se špičkovými technologiemi v Unii. Potenciál pro růst v těchto oblastech je velmi vysoký, protože stárnoucí společnost znamená růst souhrnné poptávky po produktech a službách v oblasti péče a nezávislého života.

Do hry vstupují i další odvětví, například cestovní ruch. Stárnoucí obyvatelstvo do velké míry tvoří generace, která je zvyklá cestovat a stále cestovat chce, má vysoké nároky na kvalitu, a tudíž i rostoucí potřebu dostupných služeb (doprava, hotely, zábava atd.). Dostupnější služby cestovního ruchu mohou zlepšit konkurenceschopnost celého odvětví a podpořily by další začleňování stárnoucích obyvatel.

V neposlední řadě má Unie prospěch ze špičkové světové úrovně výzkumu a vzdělávání v této oblasti. V mnoha členských státech existují vynikající infrastruktury a instituce pro výzkum, které poskytují atraktivní základnu pro zapojení průmyslu do plánovaných činností institutu EIT.

Výzvy související se zdravým životem jsou platné napříč Evropou. Reakce, které může zajistit znalostní a inovační společenství, požadují intenzivní spolupráci mezi vynikajícími, víceoborovými a víceodvětvovými týmy s účastníky ze všech sektorů znalostního trojúhelníku (vysokoškolské vzdělávání výzkum a inovace). Znalostní a inovační společenství na toto téma by mělo přidanou hodnotu v podobě propojení činností inovací a vysokoškolského vzdělávání s již existující vynikající výzkumnou základnou. Přitom bude klást zvláštní důraz na vysokoškolské učební plány, rozvoj

⁽¹⁾ Vydaje na zdraví se v jednotlivých zemích liší. Podíl na HDP se pohybuje od 1,1 do 9,7 % a od 4 % do více než 18 % celkových veřejných výdajů. Odvětví související se zdravím mají vysokou intenzitu výzkumu a vývoje: farmaceutický průmysl a biotechnologie zdaleka předčí jakýkoli jiný sektor (15,9 %); velmi vysoké údaje jsou udávány i u zdravotnických zařízení a služeb (6,8 %).

nových dovedností (které jsou potřebné např. při technologickém rozvoji, ale i v péči o seniory), posilování podnikatelských aspektů s cílem podpořit rozvoj vysoce podnikavých pracovních sil v této oblasti, podpořit vývoj nových produktů a služeb a posílit stávající hodnotové řetězce, nebo dokonce vytvořit nové.

Příklady potenciálních produktů a služeb, které by mohly vzniknout prostřednictvím znalostního a inovačního společenství, jdou za hranice technologických aplikací (například aplikace, které ošetřují, kódují, normalizují a interpretují údaje v oblastech, jako je rakovina či kardiovaskulární onemocnění, nebo nástroje pro posuzování rizik a včasné odhalení) a mohly by se stát spouštěčem sociálních inovací s novými koncepcemi, které zlepšují například řízení životního stylu a výživu, podporují aktivní a nezávislý život v prostředí příznivém pro stárnutí nebo udržují ekonomicky udržitelné systémy péče.

Znalostní a inovační společenství v této oblasti, zaměřující se na systémové aspekty evropských systémů zdravotní a sociální péče a podporu aktivního stárnutí, by v zájmu většího oběhu znalostí zahrnovalo též intenzivnější spolupráci mezi velkými a menšími specializovanějšími firmami. Kromě toho specifickou přidanou hodnotou, kterou by znalostní a inovační společenství v této oblasti mohlo poskytovat, by mohlo být vytvoření inovativních partnerství na místní úrovni, která jsou pro sektor služeb obzvláště důležitá.

Svým sjednocujícím přístupem ke znalostnímu trojúhelníku by znalostní a inovační společenství pro zdravý život a aktivní stárnutí proto mohlo být klíčovým přispěvatelem k řešení tzv. evropského paradoxu: přidání hodnoty vynikající pozici Unie ve vědeckém výzkumu a přeměna tohoto aktiva na inovativní produkty a služby a nové podnikatelské příležitosti a trhy.

Velká rizika spojená s úspěchem znalostního a inovačního společenství v rámci tohoto tématu souvisejí zejména s nezbytnými průvodními podmínkami inovačního a politického regulačního rámce, který by mohl vyžadovat určité úpravy, jimiž se znalostní a inovační společenství nezabývají přímo⁽¹⁾. Proto znalostní a inovační společenství v těchto záležitostech potřebují úzce spolupracovat s průběžnými unijními a vnitrostátními inovačními a politickými aktivitami (viz další oddíl).

3. SOUČINNOST A NÁVAZNOST NA STÁVAJÍCÍ INICIATIVY

Otázky související se zdravím a aktivním stárnutím výrazně podporuje mnoho iniciativ Unie. Tyto iniciativy zahrnují vedle zdravotnictví širokou řadu domén politiky, např. hospodářství, bezpečnost a životní prostředí. Přispívají tudíž nepřímo k takovým cílům programu Evropa 2020, jako je výzkum, vývoj a inovace, zaměstnanost a sociální začlenění.

Znalostní a inovační společenství pro inovace v oblasti zdravého života a aktivního stárnutí bude úzce spolupracovat s pilotním evropským inovačním partnerstvím pro aktivní a zdravé stárnutí. Bude přihlížet ke konkrétním akcím uvedeným ve strategickém plánu inovací evropského inovačního partnerství a bude přispívat k plnění jeho cílů. Vytvoří doplňující prvek v klíčových subjektech vzdělávání a odborné přípravy, ale též při poskytování jedinečné strukturované sítě odborníků z praxe, kterým jejich pozice umožní určit rámcové podmínky a osvědčené postupy v otázkách politiky, regulace či normalizace majících v daném sektoru vliv. V kontextu evropského inovačního partnerství bude znalostní a inovační společenství v této oblasti moci přispívat i k iniciativě rozhodujících trhů – elektronickému zdravotnictví, které usiluje o stimulaci trhu pro inovativní řešení elektronického zdravotnictví prostřednictvím své orientace na nástroje politiky (normalizace, certifikační systémy a zadávání veřejných zakázek).

Koordinaci bude také podporovat iniciativa společného plánování pro zintenzívnění výzkumu Alzheimerovy choroby a dalších neurodegenerativních onemocnění a iniciativy společného plánování „delší a lepší život – potenciál a výzvy spojené s demografickými změnami“ a „zdravá strava pro zdravý život“. Znalostní a inovační společenství v této oblasti urychlí a podpoří využívání vynikajícího veřejného výzkumu, který tyto iniciativy společného plánování slučují, čímž vyřeší roztržičnost inovačního prostředí.

Znalostní a inovační společenství bude rovněž intenzivně stavět na významných výsledcích výzkumu společné technologické iniciativy pro inovativní léčiva a na výsledcích četných výzkumných projektů rámcového programu, které se touto tematickou oblastí zabývají (například program zdravotního výzkumu o zdraví a stárnutí) s cílem povzbudit předávání a komerční využití technologií prostřednictvím špičkového talentu na podnikání. Stejným způsobem se bude koordinovat s prací společného programu Asistované žití v domácím prostředí a programu pro konkurenceschopnost a inovace.

(1) Například z hlediska přístupu pacienta k vysoce kvalitním lékům, který je zdlouhavý z důvodu právních předpisů pro schvalování nových léčiv na trhu, kde se více času věnuje zkouškám a certifikaci, a pro stanovení cen a možností úhrady.

Závěrem lze uvést, že znalostní a inovační společenství v této oblasti by tyto aktivity doplňovalo, jelikož by se soustředilo na mezioborové činnosti ve znalostním trojúhelníku se silnou orientací na inovativní produkty a služby a vzdělávání podnikatelů.

4. ZÁVĚR

Znalostní a inovační společenství, které se soustředí na širší problematiku inovací pro zdravý život a aktivní stárnutí, splňuje kritéria stanovená pro výběr témat znalostních a inovačních společenství:

- Soustředí se na významnou hospodářskou a společenskou výzvu (celoživotní zdraví a dobré životní podmínky pro všechny při zachování hospodářsky udržitelných systémů péče) a přispívá k plnění agendy Evropa 2020 a jejích cílů týkajících se zaměstnanosti, inovací, vzdělávání a sociálního začleňování.
- Zaměření tohoto znalostního a inovačního společenství je v souladu s prioritami, které jsou definovány v programu Horizont 2020, a vzájemně se doplňuje s dalšími aktivitami Unie v oblastech zdravotní a sociální péče, zejména s příslušnými iniciativami společného plánování a s evropským inovačním partnerstvím pro aktivní a zdravé stárnutí.
- Může se opírat o silnou výzkumnou základnu a o silné průmyslové odvětví, které znalostní a inovační společenství přiláká. Je schopno zmobilizovat investice a dlouhodobý závazek podnikatelské sféry a nabízí možnosti různých vznikajících produktů a služeb.
- Bude se zabývat evropským paradoxem, protože zhodnotí silnou výzkumnou základnu Unie a najde nové inovativní přístupy ke zlepšení kvality života evropských občanů a udržení ekonomické udržitelnosti systémů zdravotní a sociální péče.
- Vytváří udržitelný a systémový vliv, měřený z hlediska nových vzdělaných podnikatelů, nových technologií a nové podnikatelské činnosti. Bude podporovat nový technologický vývoj a sociální inovace.
- Jeho cílem je překonání vysoké míry roztržitosti celého sektoru zdravotní a sociální péče a spojí kritické množství vynikajících zúčastněných subjektů z oblasti výzkumu, inovací, vzdělávání a odborné přípravy v celém sektoru.
- Zaujme systémový přístup, a bude tak vyžadovat mezioborovou činnost, jejíž součástí budou různé obory vědění, například medicína, biologie, psychologie, ekonomie, sociologie, demografie a informační a komunikační technologie.

Přehled 2: Suroviny ⁽¹⁾ – udržitelný průzkum, těžba, zpracování, recyklace a nahrazování

1. VÝZVA

Moderní společnost je zcela závislá na přístupu k surovinám. Přístup k surovinám je zásadní pro účinné fungování hospodářství Unie. Avšak triptych poklesu neobnovitelných přírodních zdrojů, stále rostoucí lidské populace a rychle narůstající míry spotřeby v rozvojovém světě kladou na suroviny a přírodní zdroje planety stále se stupňující požadavky. Tyto faktory patří k těm, které odpovídají za předvídaný nárůst spotřeby přírodních zdrojů během příštích desetiletí.

Jak upozorňuje plán pro Evropu účinněji využívající zdroje a program Horizont 2020, měli bychom usilovat o zajištění přístupnosti, dostupnosti a udržitelného využívání surovin, která je nutná pro evropské hospodářství a pro uspokojení potřeb našich životních podmínek, a současně dosahovat z hlediska zdrojů účinnějšího hospodářství, které uspokojuje potřeby rostoucí populace v ekologických mezích planety, jejíž trvání nebude nekonečné.

2. VÝZNAM A DOPAD

Tato tematická oblast je vysoce relevantní z hlediska hospodářského a společenského dopadu. Suroviny jsou zásadní pro světové hospodářství a kvalitu života; klíčem pro zabezpečení růstu a pracovních míst pro Evropu bude zvýšení účinnosti využívání zdrojů. Přinese velké hospodářské příležitosti, zlepší produktivitu, sníží náklady a povzbudí konkurenceschopnost.

⁽¹⁾ V tomto přehledu se budou používat užší definice „neenergetických, nezemědělských surovin“, aby se omezila možnost překrývání se stávajícími znalostními a inovačními společenstvími, jakož i s jinými budoucími prioritními oblastmi znalostního a inovačního společenství (např. potraviny).

I když Unie má vynikající zázemí pro výzkum a různá centra excelence, mohlo by být učiněno mnohem více kroků k zužitkování této skutečnosti v rámci této prioritní oblasti. Pro tento účel by bylo obzvláště vhodné znalostní a inovační společenství.

Znalostní a inovační společenství v této oblasti by se v souladu s jinými činnostmi Unie mělo soustředit na podporu znalostního centra a centra odborných znalostí v akademickém, technickém a praktickém vzdělávání a výzkumu v udržitelné povrchové, podpovrchové a podmořské těžbě, získávání hodnotných látek z komunálního odpadu, vytěžování skládek, správě materiálů, recyklačních technologiích, nakládání s výrobky na konci jejich životnosti, náhradě materiálů a otevřeném obchodu se surovinami, jakož i jejich globální správě. Působilo by jako zprostředkovatel a zúčtovací středisko pro evropská centra excelence pro tato související témata a řídilo by výzkumný program strategického významu pro průmysl Unie. Z tohoto důvodu a s cílem maximalizovat dopad opatření a vyhnout se jakékoli duplicitě s činnostmi Unie včetně evropského inovačního partnerství v oblasti surovin zajistí znalostní a inovační společenství potřebný doplněk v oblastech lidského kapitálu (tj. odbornou přípravu, vzdělávání) pro technologické inovativní pilotní akce (např. demonstrační zařízení) pro udržitelný průzkum země a moře, těžbu a zpracování, efektivní využívání zdrojů, sběr, recyklaci, opětovné používání a nahrazování.

Současně by sem mohly patřit takové cíle, jako je stát se technologickým průkopníkem vytvořením pilotních programů a demonstrátorů inovativních procesů a řešení, zapojením například použití hospodářsky atraktivních a udržitelných alternativních materiálů, včetně biologických materiálů strategického významu pro Unii. V důsledku toho může centrum iniciovat rozšiřování stávajících trhů a tvorbu nových, a sice v oblastech udržitelného průzkumu, těžby a zpracování, správy materiálů s ohledem na efektivitu zdrojů, recyklačních technologií a nahrazování materiálů. Bude nezbytné posoudit dopady a vypracovat inovativní a nákladově efektivní opatření pro úpravy a předcházení rizikům pro značně citlivá prostředí, jako je Arktida.

Znalostní a inovační společenství v této oblasti bude velmi důležité pro překonání překážky v podobě chybějící technologie. Technické inovace jsou vyžadovány pro vývoj hostitelé doplňkových technologií, které by mohly změnit podobu tradičních hodnotových řetězců nerostů a surovin. Jedná se o oblast, která vyžaduje další práci pro vývoj nových procesů a pro optimalizaci a komerční využití stávajících znalostí v této oblasti. K řešení této problematiky by se obzvláště hodil podnikatelský přístup znalostního a inovačního společenství.

Dalším prvkem s přidanou hodnotou u znalostního a inovačního společenství pro suroviny je jeho přínos k řešení omezených příležitostí sektoru ke spolupráci v rámci sítí. Nesourodá povaha různých zapojených výzkumných oblastí ve skutečnosti znamená, že existují omezené příležitosti k setkáním s výzkumnými pracovníky v různých tematických oblastech a k získání výhod z šíření myšlenek a spolupráce, která bude vyžadována na podporu nákladově efektivních nízkouhlíkových ekologicky vhodných řešení. K překonání této slabé stránky by přispěla spolupráce v rámci sítí ve znalostním a inovačním společenství, sdružující zúčastněné subjekty ze všech tří proudů znalostního trojúhelníku napříč celým hodnotovým řetězcem. Dá příležitost ke zlepšení přenosu technologií, znalostí a know-how, jakož i poskytne výzkumným pracovníkům, studentům a podnikatelům znalosti a dovednosti, které jsou nezbytné k tvorbě inovativních řešení a k jejich přeměně na nové podnikatelské příležitosti.

3. SOUČINNOST A NÁVAZNOST NA STÁVAJÍCÍ INICIATIVY

Unie určila tuto prioritní oblast jako jednu z velkých výzev. Znalostní a inovační společenství by přispívalo k programu Horizont 2020, a sice ke společenské výzvě týkající se udržitelných dodávek surovin a účinného využívání zdrojů. Bylo by přínosem pro navrhované evropské inovační partnerství týkající se surovin. Evropské inovační partnerství týkající se surovin poskytne zastřešující rámce s cílem usnadnit sladování a součinnost mezi výzkumem odvozeným od stávající nabídky a poptávky a nástroji a politikami pro inovace v dané oblasti. To zahrne činnosti zaměřené na technologie, ale i určení rámcových podmínek a osvědčených postupů v otázkách politiky, regulace a normalizace majících v daném sektoru nebo pro danou výzvu určitý vliv na inovace. Znalostní a inovační společenství v této oblasti by vytvořilo doplňující prvek při vzdělávání klíčových subjektů, ale též při poskytování strukturované sítě odborníků z praxe. Poskytlo by pevný základ podpory jiných opatření spojených s inovacemi, která budou prováděna v rámci evropského inovačního partnerství a pro jejichž úspěch jsou lidské zdroje naprostou nezbytností.

Rovněž by mu jeho pozice umožňovala podporu evropského inovačního partnerství při určování rámcových podmínek a osvědčených postupů v otázkách politiky, regulace či normalizace majících v daném sektoru vliv. Znalostní a inovační společenství by také důrazně stavělo na výsledcích čtených výzkumných projektů 7. rámcového programu řešících dané téma, zejména projektů financovaných v rámci nanověd, nanotechnologií, materiálů a nových výrobních technologií, a témata životního prostředí a tyto výsledky by zužitkovalo.

Podobnou měrou by také stavělo na projektech tržních replikací ekologických inovací v rámci programu pro konkurenceschopnost a inovace, v nichž je jednou z prioritních oblastí recyklace materiálů. Tyto zkušenosti budou nadále využívány i v programu Horizont 2020, a sice v kontextu společenských výzev týkajících se opatření v oblasti klimatu, životního prostředí, účinného využívání zdrojů a surovin.

Kromě toho by se mělo usilovat o součinnost s Evropskou kompetenční sítí pro vzácné zeminy, která byla vytvořena pro kritické suroviny, tzv. vzácné zeminy.

Znalostní a inovační společenství by v této oblasti hledalo doplňkovost a součinnost s těmito aktivitami a mělo by se soustředit na mezioborové činnosti ve znalostním trojúhelníku se silnou orientací na inovativní produkty a služby a vzdělávání podnikatelů.

4. ZÁVĚR

K řešení výzev nastíněných výše je nejvhodnější znalostní a inovační společenství v této oblasti. Splňuje též kritéria předložená pro výběr témat znalostních a inovačních společenství ve strategickém programu inovací:

- Soustředí se na významnou hospodářskou a společenskou výzvu, jíž Evropa čelí (potřeba rozvíjet inovativní řešení pro nákladově efektivní, nízkouhlíkový a k životnímu prostředí příznivější průzkum, těžbu, zpracování, používání, opětovné používání a recyklaci surovin a nakládání s výrobky na konci jejich životního cyklu), a přispívá k plnění agendy Evropa 2020 a jejích cílů týkajících se klimatu a energie, zaměstnanosti, inovací a vzdělávání.
- Zaměření tohoto znalostního a inovačního společenství je v souladu s prioritami, které jsou definovány v programu Horizont 2020 a doplňují další aktivity Unie v oblasti surovin, zejména s evropským inovačním partnerstvím zaměřeným na suroviny.
- Je schopné zmobilizovat investice ze strany podnikatelského sektoru a nabízí možnosti pro různé vznikající produkty a služby, a sice v oblastech udržitelné těžby a zpracování, správy materiálů, recyklačních technologií a nahrazování materiálů.
- Vytváří udržitelný a systémový vliv, měřený z hlediska nových vzdělaných podnikatelů, nových technologií a nové podnikatelské činnosti. Nabízí zejména příležitosti k tvorbě sociální hodnoty tím, že usiluje o řešení cíle spočívajícího v udržitelnosti celého životního cyklu produktu: účinnější využívání surovin a efektivní zlepšení recyklace a obnova surovin.
- Zahrnuje silnou vzdělávací složku, která chybí v jiných iniciativách, a spojí kritické množství vynikajících zúčastněných subjektů ve výzkumu a inovacích.
- Vyžaduje mezioborovou činnost, jejíž součástí budou různé obory vědění, např. geologie, ekonomie, ekologické vědy, chemie, mechanika a četné průmyslové oblasti (stavebnictví, automobilový průmysl, letecký průmysl, strojní zařízení a vybavení a obnovitelné energie).
- Bude se zabývat evropským paradoxem, protože Evropa počítá se silnou výzkumnou základnou a slabými inovačními výkony v této oblasti. Nabízí příležitosti pro inovace při udržitelné těžbě a správě materiálů. Nahrazování materiálů a jejich recyklace mohou prosazovat další změnu v odvětví a zvýšit investiční činnosti tvorbou nových produktů, služeb a přístupů k dodavatelskému řetězci.

Přehled 3: Food4Future – udržitelný dodavatelský řetězec od zdrojů ke spotřebitelům

1. VÝZVA

Celosvětový potravinový řetězec čelí komplexnímu souboru výzev.

Na straně poptávky situaci charakterizuje rostoucí světová populace, zvyšující se životní úroveň (zejména v rychle se rozvíjejících se zemích), která vytváří poptávku po rozmanitější, vysoce kvalitní stravě vyžadující další produkci potravin. V důsledku toho OSN předpověděla, že poptávka po potravinách vzroste do roku 2050 o 70 %⁽¹⁾. Současně rychlá expanze odvětví bioenergie dále zdůrazňuje poptávku po vedlejších produktech získávaných z procesu produkce potravin.

Na straně dodávky bude celosvětová změna klimatu zhoršovat tlaky na produkci potravin a jejich dodávku. Kromě toho řada systémů produkce potravin ve světě není udržitelná. Beze změny bude celosvětový potravinový systém stále zhoršovat životní prostředí a ohrožovat schopnost světa produkovat v budoucnosti potraviny.

⁽¹⁾ Organizace OSN pro výživu a zemědělství (FAO), 2009. *Global agriculture towards 2050 (Celosvětové zemědělství do roku 2050)*.

Na tyto problémy je zapotřebí zejména pohlížet v souvislosti s postoji, obavami a chováním spotřebitelů, protože hnací silou výroby jsou spotřebitelé a trhy. Během posledních dvou desetiletí se dramaticky zvýšila složitost spotřeby potravin. Spotřebitelé požadují dostupné, diverzifikované, vysoce kvalitní a vhodné potravinářské produkty, které odpovídají jejich chuti a potřebám. Obavy týkající se různých problémů, počínaje bezpečností potravin a ochranou životního prostředí až po etické úvahy, jako jsou postupy „fair trade“ nebo dobré životní podmínky zvířat, nepřetržitě narůstají a výsledkem je stále vyšší počet žádostí spotřebitelských skupin o politické opatření. A konečně, návyky při spotřebě potravin (včetně plýtvání potravinami) mohou mít výrazný dopad na zdraví a pohodu spotřebitelů, jakož i na primární produkci a životní prostředí.

Celým problémem se zabývá program Horizont 2020, který definuje výzvy související s tímto sektorem: „Výzva spočívá v zajištění dodávek bezpečných a vysoce kvalitních potravin a bioproduktů a v zajištění udržitelného řízení biologických zdrojů, které tak přispívá k rozvoji venkova a přímořských oblastí a ke konkurenceschopnosti evropských biotechnologických odvětví a které tak zachovává suchozemské a mořské ekosystémy, snižuje závislost na fosilních palivech, zmiřňuje změnu klimatu a zajišťuje přizpůsobení na tuto změnu a propaguje nulové odpady a efektivní využívání zdrojů.“

2. VÝZNAM A DOPAD

Znalostní a inovační společenství pro udržitelný dodavatelský řetězec pomůže splnit priority podle programu Horizont 2020, a sice priority definované v kontextu společenské výzvy „Zajišťování potravin, udržitelné zemědělství a lesní hospodářství, mořský a námořní výzkum a výzkum vnitrozemských vod a biohospodářství“.

Tato tematická oblast je navíc vysoce relevantní z hlediska hospodářského a společenského dopadu. Otázky zabezpečení a bezpečnosti potravin mají souvislost s téměř všemi odvětvími našeho hospodářství a společnosti a velmi často vyžadují zásahu.

Potravinářské odvětví je největším výrobním odvětvím v Evropě a hraje zásadní úlohu v širším hospodářském rozvoji Evropy. Navzdory jeho příslušné úloze je zpochybňována konkurenceschopnost evropského odvětví výroby potravin a nápojů. V posledním desetiletí podíl Evropy na celosvětovém trhu klesl v reakci na konkurenci z rozvíjejících se ekonomik, jakými jsou Čína, Indie a Brazílie, z 25 % na 21 %. Má-li být tento pokles zvrácen, musí být evropský potravinářský průmysl, stále více neschopný konkurovat jen z hlediska nákladů, schopen přidat hodnotu vytvářením zdravějších, udržitelnějších a z hlediska zdrojů efektivnějších produktů.

Je nutné přijmout opatření pro zajištění klimatu odolného a udržitelného celosvětového potravinového systému a současně uspokojit rostoucí poptávku po potravinách v mezích možností daných dostupnou půdou a úbytkem populací ryb, chránit přirozené životní prostředí a ochraňovat lidské zdraví.

Znalostní a inovační společenství v této oblasti se bude soustředit na potravinový řetězec. Toto zaměření se hodí obzvláště dobře k holistickému přístupu znalostního a inovačního společenství. Zahrnuje vstup zdrojů na úplném začátku řetězce (hnojiva apod.), výrobu potravin, zpracování, balení a distribuci a končí u spotřebitelů, což může být specifickou prioritou znalostního a inovačního společenství (menší plýtvání potravinami, zdravá výživa atd.). Cílem je zajistit účinnější a efektivnější systém potravinového řetězce a současně zlepšit udržitelnost a sledovatelnost všech částí tohoto řetězce.

Zkoumání potravinového řetězce přes znalostní a inovační společenství tak dává možnost zkoumat nejen některé významné hospodářské a společenské výzvy, jimž Evropa čelí, ale též mobilizovat investice a dlouhodobý závazek ze strany podnikatelského sektoru, a sice při využívání nových a inovativních technologií, procesů a znalostí pro zvýšení udržitelné produkce potravin, jejich zpracování, balení a distribuci, pro snížení odpadů a propagaci lepší výživy. Prostřednictvím svého sjednocujícího přístupu bude znalostní a inovační společenství v této oblasti schopno ovlivnit přístup průmyslu tak, aby se zaměřil více na inovace motivované spotřebiteli, čímž přispěje ke zdraví a kvalitě života spotřebitelů. To půjde ruku v ruce s potenciálem nových podnikatelských modelů a tržních strategií, které se zaměřují na potřeby a trendy spotřebitelů a staví na lepším povědomí o potravinovém řetězci, což může mít potenciál sladit inovace a technologické možnosti se zájmy spotřebitelů, a vytvořit tak nové podnikatelské příležitosti.

Znalostní a inovační společenství v této oblasti bude velmi důležité pro překonání vysoké míry roztržitého celého potravinového řetězce. Spojí kritické množství vynikajících zúčastněných subjektů z oblasti výzkumu, inovací, vzdělávání a odborné přípravy v celém řetězci. Všechny prvky řetězce (primární sektor, výroba potravin, zpracovatelé potravin, maloobchodníci, kanály potravinových služeb a – v neposlední řadě – spotřebitel) jsou pro účely pojetí budoucích inovací neoddelitelně propojeni. Znalostní a inovační společenství zajistí pro vyřešení těchto otázek nezbytný systémový a mezioborový přístup.

Významnou přidanou hodnotou znalostního a inovačního společenství v této oblasti bude jeho úloha při řešení současného nedostatku dovedností a lidských zdrojů. V současné době čelí pravděpodobně až polovina evropských odvětví výroby potravin a nápojů nedostatku vědeckých a kvalifikovaných pracovníků. Je to překážka pro inovace v tomto sektoru. Znalostní a inovační společenství se bude touto problematikou zabývat tak, že vzdělávání začlení do ostatních sektorů znalostního trojúhelníku. Současně bude nabízet příležitost ke stimulování nových vzdělaných podnikatelů, kteří budou schopni vyvíjet nové inovativní technologie a podnikání. Tato orientace na podnikání by byla obzvláště relevantní v potravinářském odvětví, které je charakterizováno vysokým počtem malých a středních podniků.

Velká rizika spojená s úspěchem znalostního a inovačního společenství v rámci tohoto tématu souvisejí zejména s nezbytnými průvodními podmínkami inovačního rámce, jimiž se znalostní a inovační společenství nezabývají přímo. Pro zvýšení udržitelnosti v celém potravinovém řetězci budou možná nutné určité změny regulace, aby byly například internalizovány náklady na výrobu potravin. Znalostní a inovační společenství musí tudíž v těchto záležitostech úzce spolupracovat s průběžnými unijními a vnitrostátními inovačními a politickými aktivitami (viz další oddíl).

3. SOUČINNOST A NÁVAZNOST NA STÁVAJÍCÍ INICIATIVY

Unie se v této oblasti plně angažuje. Znalostní a inovační společenství by přispělo k řešení společenské výzvy programu Horizont 2020 nazvané „Zajišťování potravin, udržitelné zemědělství a lesní hospodářství, mořský a námořní výzkum a výzkum vnitrozemských vod a biohospodářství“. Zejména by spolupracovalo s navrženým evropským inovačním partnerstvím v oblasti zemědělské produktivity a udržitelnosti. Zatímco evropské inovační partnerství bude klást důraz na budování mostů mezi špičkovým výzkumem a praktickou inovací, znalostní a inovační společenství by zejména tvořilo prvek doplňující vzdělávání klíčových subjektů, např. podnikatelů a spotřebitelů. Zapotřebí je též koordinace s iniciativou společného plánování „Zemědělství, zajišťování potravin a změna klimatu“, která sloučí vnitrostátní úsilí v oblasti výzkumu, aby integrovala přizpůsobení, zmírnění a bezpečnost potravin v odvětví zemědělství, lesnictví a využití půdy.

Evropský námořní a rybářský fond podpoří environmentální a sociální udržitelnost rybolovu a akvakultury, a zdůrazní tak potřebu technického vývoje v souvislosti s novými podnikatelskými přístupy v těchto oblastech a s vývojem chování spotřebitelů a poskytnou příležitost k součinnosti. Podobně bude koordinace také možná u nedávno zahájených iniciativ společného plánování „Zdravé potraviny pro zdravý život“ a „Propojování znalostí z oblasti klimatu v zájmu Evropy“ a s evropskými technologickými platformami v příbuzných oblastech (zejména platforma Potraviny pro život) nebo v četných projektech 7. rámcového programu. Podobnou měrou by také stavělo na projektech tržních replikací ekologických inovací v rámci programu pro konkurenceschopnost a inovace, v nichž jsou jednou z prioritních oblastí potraviny a nápoje. Tyto zkušenosti budou nadále využívány i v programu Horizont 2020, a sice v kontextu společenské výzvy týkající se opatření v oblasti klimatu, životního prostředí, efektivního využívání zdrojů a surovin.

Znalostní a inovační společenství v této oblasti by tyto aktivity doplňovalo, jelikož by se soustředilo na mezioborové činnosti ve znalostním trojúhelníku se silnou orientací na inovativní produkty a služby a vzdělávání podnikatelů, jakož i na problematiku spotřebitelů.

4. ZÁVĚR

Pro řešení výzev nastíněných výše je nejvhodnější znalostní a inovační společenství, které se soustředí na potravinový řetězec. Splňuje též kritéria předložená pro výběr témat znalostních a inovačních společenství:

- Soustředí se na významnou hospodářskou a společenskou výzvu (potřebu zajistit spolehlivý a udržitelný potravinový systém a současně uspokojit rostoucí poptávku po potravinách v mezích možností daných dostupnou půdou, chránit přirozené životní prostředí a ochraňovat lidské zdraví) a přispívá k plnění agendy Evropa 2020 a jejích cílů týkajících se klimatu a energie, zaměstnanosti, inovací a vzdělávání.
- Zaměření tohoto znalostního a inovačního společenství je v souladu s prioritami, které jsou definovány v programu Horizont 2020 a doplňují další aktivity Unie v potravinářském odvětví, zejména s evropským inovačním partnerstvím v oblasti zemědělské produktivity a udržitelnosti.
- Je schopno mobilizovat investice a dlouhodobý závazek podnikatelského sektoru a nabízí možnosti pro různé vznikající produkty a služby, a sice při využívání nových a inovativních technologií, procesů a znalostí pro zvýšení udržitelné výroby potravin, jejich zpracování, balení a distribuci, pro snížení množství odpadu, propagaci lepší výživy a zlepšení zdravotního stavu obyvatel.
- Vytváří udržitelný a systémový vliv, měřený z hlediska nových vzdělaných podnikatelů, nových technologií a nové podnikatelské činnosti. Bude podporovat nový technologický vývoj a účinnější a udržitelnější výrobní systémy.

- Jeho cílem je překonání vysoké míry roztržitého celého potravinového řetězce, podpora sledovatelnosti a spojení kritické množství vynikajících zúčastněných subjektů z oblasti výzkumu, inovací, vzdělávání a odborné přípravy v celém řetězci.
- Vyžaduje tak mezioborovou činnost zahrnující různé obory vědění, např. agronomii, ekologii, biologii, chemii, dietetiku a socioekonomii.
- Zaměří se na evropský paradox, protože najde nové inovativní přístupy k zajištění udržitelnějšího a efektivnějšího dodavatelského řetězce a ke zlepšení bezpečnosti potravin.

Přehled 4: Výroba s přidanou hodnotou

1. VÝZVA

Jednou z hlavních výzev definovaných v Evropském programu inovací, která musela být rovněž řešena v rámci programu Horizont 2020, je konkurenceschopnost členských států Unie na celosvětovém trhu. Jedním z odvětví, kde je tento problém obzvláště naléhavý, je výroba.

Výroba v evropských zemích je pod značným tlakem: větší konkurence z jiných rozvinutých ekonomik, výroba s nízkými náklady v rozvojových zemích a vzácnost surovin vyvíjejí na evropské výrobní závody tlak. Souběžně s tím působí na změnu ve výrobním odvětví i další činitelé: nové potřeby trhu a společnosti, rychlý pokrok v oblasti vědy a technologií, požadavky ohledně životního prostředí a udržitelnosti.

Jednou z možných odpovědí, pokud jde o řešení těchto výzev, je vytvoření odvětví „výroby s vysokou hodnotou (neboli přidanou hodnotou)“. Tato koncepce definuje integrovaný systém, který zahrnuje celý cyklus výroby, distribuce a zpracování zboží a produktů/služeb na konci jejich životnosti, s uplatněním systému inovací, jejichž hnací silou jsou zákazníci/uživatelé. Výrobci produktů s přidanou hodnotou nesoutěží primárně v oblasti nákladů, nýbrž spíše přinášejí hodnotu tím, že dodávají inovace produktů/služeb, vytvářejí excelenci procesů, dosahují vysokého uznání značky a/nebo přispívají k udržitelné společnosti.

Výrobní odvětví má značný hospodářský, sociální a environmentální význam. V roce 2010 výrobní odvětví představovalo 15,4 % HDP Unie a více než 33 milionů pracovních míst. Tento údaj vzrostl na 37 %, jsou-li zahrnuty i výroba elektřiny, stavebnictví a související podnikatelské služby. Současně výroba také přispěla ke zhruba 25 % odpadu, 23 % skleníkových plynů a 26 % NOx vygenerovaných v Evropě.

Vzhledem k tomu je zcela jasné, že celkovými cíli v oblasti výroby musí být vyšší konkurenceschopnost Evropy na světovém trhu, jakož i vývoj udržitelnějších výrobních procesů příznivějších pro životní prostředí.

2. VÝZNAM A DOPAD

Znalostní a inovační společenství pro výrobu s přidanou hodnotou pomůže splnit priority programu Horizont 2020 z hlediska pokročilé výroby a zpracování a jeho konkrétní cíl „přeměnit dnešní průmyslové formy výroby na znalostně intenzivnější a udržitelné meziodvětvové technologie výroby a zpracování s nízkými emisemi za účelem vytvoření inovativních produktů, procesů a služeb“.

Toto společenství bude schopno mobilizovat investice a dlouhodobý závazek podnikatelského sektoru a rozšířit a vytvořit nové trhy. Mohlo by mít především funkci při podpoře opatření, která jsou definována ve strategickém plánu výzkumu Evropské technologické platformy „Manufacture“:

- ekodesign,
- vývoj produktů a služeb s přidanou hodnotou,
- vývoj nových podnikatelských modelů,
- vývoj pokročilých výrobních inženýrských procesů,
- nové vznikající výrobní vědy a technologie,
- transformace stávajících výzkumných a vzdělávacích infrastruktur na podporu špičkové světové výroby.

Při podpoře vývoje nových produktů, služeb, podnikatelských modelů a výrobních procesů by měl být důraz kladen na udržitelnost a ekologické inovace, se snížením neúčinného využívání zdrojů a energie, maximalizací pozitivních vlivů na životní prostředí, ale též s příspěvkem k posilování pozitivních hospodářských a sociálních dopadů. Konkrétně to znamená, že tento čistý přístup bude znamenat procesy a strojní zařízení účinné z hlediska energie a materiálu, využití obnovitelných zdrojů energie a/nebo uplatnění inteligentního řízení energie, a povede tak k výraznému snížení odpadů a emisí. Díky svému přínosu k rozvoji a uplatňování udržitelnější, z hlediska zdrojů účinnější a konkurenceschopnější výroby by znalostní a inovační společenství mohlo být impulzem pro změnu chování průmyslu a spotřebitelů a vytvářet systematický vliv.

Znalostní a inovační společenství pro výrobu s přidanou hodnotou by mohlo též mít velmi důležitou úlohu a vliv na regionální úrovni: podpora tvorby propojených regionálních klastrů s místními převody a spoluprací, rozvoj schopností ve špičkových výrobních technologiích a rozvoj excelence ve výrobních technologiích by byly klíčovými posláním znalostního a inovačního společenství na regionální úrovni. V této souvislosti by bylo možné věnovat zvláštní pozornost těm regionům, které jsou ve větší míře postiženy klesající výrobní kapacitou, jakož i malým a středním podnikům.

Jednou z velkých výzev k dosažení výše uvedených cílů je dostupnost vysoce kvalifikovaných pracovních sil, které jsou dostatečné jak z hlediska kvality, tak z hlediska počtu. Znalostní a inovační společenství by tudíž mělo mít velmi důležitou úlohu při přetváření prostředí vzdělávání v této oblasti. Vytvořením těsnějších vazeb mezi těmi, kdo požadují dovednosti, a poskytovateli vzdělávání by znalostní a inovační společenství podporovalo společné postgraduální tituly, postgraduální profesní odborné vzdělávání a průmyslové kurzy „z reálného života“.

Ústředním prvkem znalostního a inovačního společenství při výrobě s přidanou hodnotou bude také budování kapacit. To se týká nejen přísunu vysoce kvalifikovaných pracovních sil, ale také možnosti zřítit znalostní a inovační společenství jakožto fórum pro interakci a podporu mezioborových dovedností a schopností, zejména pro kombinaci vícenásobných klíčových technologií, jak je navrhuje skupina pro klíčové technologie ⁽¹⁾.

Znalostní a inovační společenství pro tuto oblast bude mít potenciál k tomu, aby v tomto velmi mezioborovém odvětví svedlo dohromady různé aktéry a zúčastněné subjekty, včetně klíčových předcházejících a následných částí hodnotového řetězce. Patří sem zpracovatelská odvětví (např. ocelářský nebo chemický průmysl), která jsou bezprostředně spojená s hodnotovým řetězcem pro výrobu s přidanou hodnotou.

3. SOUČINNOST A NÁVAZNOST NA STÁVAJÍCÍ INICIATIVY

Znalostní a inovační společenství popsané výše by představovalo doplněk pro celou řadu jiných iniciativ Unie, jakož i iniciativ na úrovni členských států a průmyslových sdružení.

Kromě již zmíněné evropské technologické platformy „Manufuture“ by mohlo navázat vztahy i s evropskou technologickou platformou pro integraci inteligentních systémů a se společnou technologickou iniciativou pro vestavěné počítačové systémy. Přirozenými spolupracujícími partnery by byla rovněž partnerství veřejného a soukromého sektoru pro výrobní závody budoucnosti a další, která by byla případně v této tematické oblasti zahájena v rámci programu Horizont 2020, jakož i řada rámcových programů. Znalostní a inovační společenství by rovněž bralo v úvahu priority výzkumu a akční plány definované v rámci evropských technologických platform a výzkumné práce, které dosud provádějí společné technologické iniciativy, partnerství veřejného a soukromého sektoru a rámcové programy v této oblasti.

Podobnou měrou by také stavělo na projektech tržních replikací ekologických inovací v rámci programu pro konkurenceschopnost a inovace, v nichž se rozvinuly zkušenosti v oblasti udržitelnější výroby. Tyto zkušenosti budou nadále využívány i v programu Horizont 2020, a sice v kontextu společenských výzev týkajících se opatření v oblasti klimatu, životního prostředí, účinného využívání zdrojů a surovin. Lze zvážit také součinnost s pilotním programem ověřování environmentálních technologií, jehož cílem je prosazovat environmentální technologie s vysokou hodnotou tím, že zajistí ověření jejich výkonnosti třetími subjekty.

Znalostní a inovační společenství pro výrobu s přidanou hodnotou by mohlo být rovněž spojovacím bodem pro účinky součinnosti s Evropskou radou pro technologický výzkum, kterou skupina pro klíčové technologie na vysoké úrovni doporučuje pro účely podpory excelence v oblasti technologického výzkumu a inovací.

Znalostní a inovační společenství v této oblasti by tyto aktivity doplňovalo, jelikož by se soustředilo na mezioborové činnosti ve znalostním trojúhelníku se silným důrazem na vzdělávání podnikatelů.

⁽¹⁾ http://ec.europa.eu/enterprise/sectors/ict/files/kets/hlg_report_final_en.pdf.

4. ZÁVĚR

Pro řešení výzev nastíněných výše by bylo velmi vhodné znalostní a inovační společenství, které se soustředí na integraci všech zúčastněných subjektů dotčených výrobou a které klade velký důraz na přetvoření programu vzdělávání v této oblasti. Splňuje též kritéria předložená pro výběr témat znalostních a inovačních společenství ve strategickém programu inovací:

- Soustředí se na významnou hospodářskou a společenskou výzvu, jíž Evropa čelí (zvyšovat konkurenceschopnost členských států na celosvětovém trhu a přispívat k rozvoji udržitelnějšího výrobního procesu příznivějšího pro životní prostředí), a přispívá k plnění agendy Evropa 2020 v oblasti inteligentního a udržitelného růstu.
- Pozornost tohoto znalostního a inovačního společenství je sladěna s prioritami, kterou jsou definovány v programu Horizont 2020, a doplňuje se vzájemně s dalšími činnostmi Unie v této oblasti.
- Může se opřít o silné průmyslové odvětví, které znalostní a inovační společenství přiláká.
- Nabízí možnosti pro různé vznikající produkty, služby a podnikatelské modely a – především – bude velmi vhodné pro řešení naléhavé potřeby kvalifikovaných osob v tomto odvětví.
- Jeho přístup je systémový a vyžaduje tak mezioborové úsilí a rozvoj nového vzdělávání napříč různými obory.
- Spojí kritické množství vynikajících zúčastněných subjektů z oblasti výzkumu, inovací, vzdělávání a odborné přípravy v hodnotovém řetězci, které by se jinak nespojily.
- Zaměří se na evropský paradox, protože zhodnotí silnou výzkumnou základnu Unie a najde nové inovativní přístupy k zajištění konkurenceschopnějšího, udržitelnějšího a z hlediska zdrojů účinnějšího výrobního odvětví.

Přehled 5: Městská mobilita

1. VÝZVA

Jako jedna z významných společenských výzev, které budou řešeny v rámci programu Horizont 2020, bylo identifikováno téma inteligentní, zelené a integrované dopravy. Bílá kniha o dopravě z roku 2011 dále posiluje význam opatření v této oblasti během příštího desetiletí. Obzvláště náročným úkolem je městská mobilita. Zabývá se celou řadou témat, jako je doprava (včetně nových koncepcí mobility, organizace dopravy, logistiky, bezpečnosti a zabezpečení dopravních systémů), otázek životního prostředí (omezení skleníkových plynů, znečištění ovzduší a hluku), územní plánování (nové koncepty pro přiblížení pracovního a soukromého života), a má důležitý vliv na hospodářské i sociální úrovni (tvorba nových podniků, zaměstnanost, sociální začlenění, strategie bydlení a polohy). Zastřešujícím cílem je zlepšit kvalitu života evropských občanů, kteří – stále ve větším počtu – žijí ve velkých městských konglomeracích, kde vzniká velká část evropských hospodářských výkonů⁽¹⁾.

Udržitelné městské mobility lze dosáhnout pouze v případě, že budou nalezeny průkopnické inovace vedoucí k zelenějším, bezpečnějším a inteligentnějším řešením podporujícím ve větší míře začlenění. Nebude-li toho dosaženo, vzrostou v dlouhodobém horizontu společenské, ekologické a ekonomické náklady. Občané by však měli nové inovativní koncepty mobility akceptovat – zejména pak tehdy, když individuální dopravní prostředky mají být nahrazeny veřejnou a hromadnou dopravou. Vyvolání změn chování bez jakýchkoli nevýhod pro kvalitu života a životní náklady v městských oblastech bude jednou z velkých výzev, které se mají v této oblasti řešit.

2. VÝZNAM A DOPAD

Klíčovým úkolem znalostního a inovačního společenství pro městskou mobilitu bude zajistit zelenější, bezpečnější a inteligentnější systém městské mobility podporující ve větší míře začlenění.

Jak již bylo nastíněno výše, toto téma je vysoce relevantní ze společenského hlediska i z hlediska veřejné politiky. Je rovněž vysoce relevantní i ze sociálně-hospodářského pohledu, protože z hlediska HDP a zaměstnanosti se dotýká důležitých hospodářských odvětví, např. automobilového odvětví a stavebnictví. Městská mobilita je navíc spojena se strategiemi ochrany životního prostředí a je plně zakomponována do politik sociálního začlenění, polohy, bydlení a projektové podoby měst.

⁽¹⁾ Více než 70 % Evropanů žije v městských oblastech, které představují více než 25 % území Unie. Zhruba 85 % HDP Unie je vytvářeno v městských oblastech. Očekává se, že urbanizace v Evropě vzroste do roku 2050 zhruba o 83 %.

Znalostní a inovační společenství pro městskou mobilitu je v souladu jak s prioritami definovanými v programu Horizont 2020, tak s cíli strategie Evropa 2020 spočívajícími v dosažení inteligentnějšího, udržitelnějšího a nízkouhlíkového rozvoje měst podporujícího ve větší míře začlenění. Znalostní a inovační společenství v této tematické oblasti by mohlo přispívat k cílům strategie Evropa 2020 například tím, že bude prosazovat ekologicky účinná řešení, inteligentní programy IKT pro řízení dopravy a poskytovat účinnější a finančně dostupné dopravní služby.

Jelikož městská mobilita je ze své podstaty systémová, znalostní a inovační společenství v této oblasti by ve skutečnosti mohlo nabídnout mnoho možností v celém řetězci inovací, například rozvoj multimodálních dopravních systémů a inteligentnějších a udržitelnějších dopravních řešení.

Znalostní a inovační společenství pro městskou mobilitu čerpá z pevných technologických a odvětvových základů a nabízí potenciál pro nové produkty a služby ⁽¹⁾, zejména v oboru udržitelného plánování a ekoprůmyslu.

Dále bude rozvoj inovativních modelů městské mobility také těžit ze silné pozornosti politiky a podpory, z níž tato tematická priorita profituje. Kromě toho mohou mít tyto inovativní městské modely celosvětový vliv, pokud budou jako osvědčené postupy převedeny do masivně se rozrůstajících městských konglomerací v jiných částech světa, zvláště v Africe, Asii a Latinské Americe.

Znalostní a inovační společenství v této oblasti postaví městskou mobilitu a plánování městské dopravy do širšího kontextu udržitelného městského a územního plánování na místní a regionální úrovni. Znalostní a inovační společenství by tak mělo výhodu práce ve víceoborové a meziodvětvové oblasti a přínosu k překonání současných úrovní organizační roztržitosti, jíž tento sektor čelí. Vytvořilo by příležitost k navázání užší spolupráce mezi veřejnými orgány (zejména na místní a regionální úrovni), místními sdruženími a soukromým sektorem (například developery a subjekty v oblasti infrastruktury), výzkumnými ústavu a univerzitami (začlenění znalostního trojúhelníku).

Spojení špičkových světových partnerů v nových konfiguracích dá znalostnímu a inovačnímu společenství pro městskou mobilitu možnost optimalizace stávajících zdrojů a využívání podnikatelských příležitostí vytvořených prostřednictvím těchto nových hodnotových řetězců.

Znalostní a inovační společenství pro městskou mobilitu se bude zaměřovat na ty činnosti znalostního trojúhelníku, které mohou těžit z dodatečné podpory Unie poskytované konkrétně prostřednictvím EIT. Ve skutečnosti bude hlavní přidanou hodnotou znalostního a inovačního společenství v této oblasti jeho úloha při integraci tří proudů znalostního trojúhelníku a při vedení systémové změny způsobu, jakým inovační subjekty spolupracují. Podobně bude základem pro řešení výzev nastíněných výše orientace znalostního a inovačního společenství na inovace, jejichž hnací silou jsou lidé, přičemž tato orientace staví studenty, výzkumné pracovníky a podnikatele do centra úsilí znalostního a inovačního společenství. V důsledku toho bude kladen velký důraz na vzdělávání / odbornou přípravu, podnikání a využití výsledků, např. rozvoj dovedností a znalostí odborníků v oboru městské dopravy v místní a regionální správě (celoživotní učení / programy výměny zaměstnanců / odborná příprava), na navrhování zvláštních programů vysokoškolského vzdělávání v oboru městské mobility (letní školy / programy výměn), úspěšné uvádění inovativních dopravních koncepcí na trh (podpora ze strany univerzit a výzkumných institucí pro podniky založené jako vedlejší produkt činnosti a nové podniky atd.).

Kromě toho by bylo možné v rámci znalostního a inovačního společenství na toto téma posílit koncepci společného umístění, protože tato tematická oblast má přirozeně silný místní a regionální rozměr.

3. SOUČINNOST A NÁVAZNOST NA STÁVAJÍCÍ INICIATIVY

Problematika související s mobilitou je výrazně podporována mnoha iniciativami Unie. Unie se v této oblasti plně angažuje.

Existují vazby na další činnosti Unie a tyto vazby budou vylepšovány. Znalostní a inovační společenství pro městskou mobilitu bude přihlížet k opatřením vypracovaným v rámci akčního plánu pro městskou mobilitu a akčního plánu pro inteligentní dopravu.

Bude zejména spolupracovat s plánovanými evropskými iniciativami pro inteligentní města a obce, zahrnujícím energetickou účinnost, IKT a městskou dopravu.

⁽¹⁾ Několik příkladů nových potenciálních trhů: nové služby pro cestující, údržba a řízení dopravních pohybů a přetížení silniční sítě; nové aplikace ve vozidlech; imerzivní komunikační služby pro podporu komunikace a omezení cestování (JRC 65426 EN).

Znalostní a inovační společenství by zejména vytvořilo doplňující prvek při vzdělávání klíčových subjektů, ale též při poskytování strukturované sítě odborníků z praxe, kterým bude jejich pozice umožňovat určit rámcové podmínky a osvědčené postupy v otázkách politiky a regulace majících v daném sektoru vliv.

Je zapotřebí i koordinace s iniciativou společného plánování „Městská Evropa“, která spojí vnitrostátní úsilí ve výzkumu s cílem přeměnit městské oblasti na centra inovací a technologií, realizovat ekologicky příznivé a inteligentní vnitřní meziměstské dopravní logistické systémy, snížit ekologickou stopu a zlepšit neutralitu z hlediska klimatu. Znalostní a inovační společenství v této oblasti urychlí a podpoří využívání vynikajícího veřejného výzkumu, který tyto iniciativy společného plánování slučují, čímž vyřeší roztržitost inovačního prostředí.

Přirozenými spolupracujícími iniciativami znalostního a inovačního společenství pro městskou mobilitu bude též iniciativa CIVITAS, která podporuje demonstrační a výzkumné projekty pro provedení inovativních opatření v čisté městské dopravě, a evropská průmyslová iniciativa pro inteligentní města a obce usilující o udržitelnější a účinnější produkci a využívání energie v městech.

Znalostní a inovační společenství v této oblasti by mohlo též vytvořit vazby s evropskými technologickými platformami souvisejícími s dopravou a energií, s partnerstvím veřejného a soukromého sektoru pro evropské zelené automobily a četnými projekty rámcového programu v této oblasti. Znalostní a inovační společenství by rovněž bralo v úvahu priority výzkumu a akční plány definované v rámci evropských technologických platform a výzkumné práce, které dosud provádějí projekty partnerství veřejného a soukromého sektoru a rámcových programů s cílem zlepšit a zrychlit přijímání a využívání těchto výsledků výzkumu.

Společenství bude usilovat o vzájemné doplňování s „evropskou aliancí mobilního průmyslu a odvětví mobility“. Evropská aliance mobilního průmyslu a odvětví mobility, která je spolufinancována v rámci programu pro konkurenceschopnost a inovace, se snaží spojit regionální a vnitrostátní tvůrce politik podporující inovativní řešení služeb v mobilním průmyslu a odvětví mobility s cílem mobilizovat a lépe podpořit malé a střední podniky poskytující inovativní služby v těchto odvětvích.

Bude se též opírat o program Inteligentní energie pro Evropu, tržní replikaci ekologických inovací a služby vycházející z IKT a pilotní projekty pro inteligentní městskou mobilitu v rámci programu pro konkurenceschopnost a inovace.

Znalostní a inovační společenství v této oblasti by tyto aktivity doplňovalo, jelikož by se soustředilo na mezioborové činnosti ve znalostním trojúhelníku se silnou orientací na inovativní produkty a služby a vzdělávání podnikatelů.

Znalostní a inovační společenství pro městskou mobilitu by rovněž představovalo doplněk pro některé ze specifických činností, které již vykonávají dvě existující společenství. Konkrétně pro činnosti znalostního a inovačního společenství Climate-KIC v rámci tématu přechodu na nízkouhlíkovou odolná města a práce iniciativy EIT ICT Labs v rámci tematických oblastí inteligentních dopravních systémů a digitálních měst budoucnosti. Znalostní a inovační společenství pro městskou mobilitu se ujme práce prováděné v rámci těchto znalostních a inovačních společenství a postaví ji do širšího kontextu zelenějšího, bezpečnějšího a inteligentnějšího systému městské mobility podporujícího ve větší míře začlenění.

4. ZÁVĚR

K řešení výzev nastíněných výše je nejhodnější znalostní a inovační společenství pro městskou mobilitu. Splňuje též kritéria předložená pro výběr témat znalostních a inovačních společenství:

- Soustředí se na významnou hospodářskou a společenskou výzvu (dosáhnout evropského dopravního systému, který je z hlediska zdrojů efektivní, příznivý pro životní prostředí, bezpečný a dokonalý ve prospěch občanů, hospodářství a společnosti) a přispívá k plnění agendy Evropa 2020 a jejich cílů týkajících se klimatu a energie, zaměstnanosti, inovací a vzdělávání.
- Pozornost tohoto znalostního a inovačního společenství je v souladu s prioritami, které jsou definovány v programu Horizont 2020 v oblasti dopravy, životního prostředí a energie, a doplňuje se vzájemně s dalšími činnostmi Unie v této oblasti.
- Posilováním podnikatelského myšlení integruje vznikající technologie s novými hodnotovými řetězci a podporuje převod akademického výzkumu na produkty a služby.
- Zaměří se tak na evropský paradox, protože zhodnotí silnou výzkumnou základnu Unie a najde nové inovativní přístupy k zajištění zelenějšího, bezpečnějšího a inteligentnějšího systému mobility podporujícího ve větší míře začlenění.

-
- Spojí kritické množství vynikajících zúčastněných subjektů z oblasti výzkumu, inovací, vzdělávání a odborné přípravy, které by se jinak nespojily.
 - Přijímá mezioborový přístup, a spojuje tudíž různé úrovně odpovědnosti soukromých subjektů vůči veřejné správě, zejména na místní úrovni, a vůči jednotlivým občanům.
 - Vyžaduje mezioborovou činnost zahrnující různé oblasti vědění a vývoj nových typů vzdělávání napříč obory.
-