

31971L0316

6.9.1971

ÚRADNÝ VESTNÍK EURÓPSKÝCH SPOLOČENSTIEV

L 202/1

SMERNICA RADY

z 26. júla 1971

o aproximácii právnych predpisov členských štátov o spoločných ustanoveniach pre meradlá a metódy metrologickej kontroly

(71/316/ES)

RADA EURÓPSKÝCH SPOLOČENSTIEV,

ných vnútroštátnych ustanovení a neskôr, keď budú na to vytvorené podmienky tieto ustanovenia nahradiť;

so zreteľom na Zmluvu o založení Európskeho hospodárskeho spoločenstva, a najmä na článok 100 tejto zmluvy;

so zreteľom návrhu Komisie,

keďže aj v období, keď tieto ustanovenia budú existovať súčasne s vnútroštátnymi ustanoveniami, požiadavky spoločenstva umožnia firmám vyrábať výrobky, ktoré majú rovnaké technické charakteristiky a môžu teda byť po kontrole EHS uvádzané na trh a používané v rámci spoločenstva;

so zreteľom na stanovisko Zhromaždenia ⁽¹⁾,

so zreteľom na stanovisko Hospodárskeho a sociálneho výboru ⁽²⁾,

keďže v každom členskom štáte existujú záväzné ustanovenia, ktoré ustanovujú technické charakteristiky a metódy metrologickej kontroly; keďže sa tieto požiadavky v jednotlivých členských štátoch odlišujú; keďže takéto rozdiely znamenajú prekážku obchodu a môžu vytvárať v rámci spoločenstva rozdielne konkurenčné podmienky;

keďže technické požiadavky na konštrukciu a činnosť by mali zabezpečiť, že tieto prístroje budú permanentne poskytovať merania, ktoré sú dostatočne presné na účel, na ktorý sú určené;

keďže jedným z cieľov kontrol v každom členskom štáte je dať zákazníkovi záruku, že ním zakúpené množstvo tovaru zodpovedá cene, ktorú zaplatil; keďže práve z tohto dôvodu cieľom tejto smernice nie je zrušiť tieto kontroly, ale eliminovať rozdiely medzi predpismi, ak tieto vytvárajú prekážky obchodu;

keďže sa súlad technických požiadaviek meracích prístrojov v členských štátoch zvyčajne potvrdzuje pred ich umiestnením na trhu alebo keď sa idú použiť prvýkrát, a pokiaľ je to vhodné, ak sú už v prevádzke, tak sa takéto potvrdenie uskutoční najmä formou schvaľovania typu a prvotného overenia; keďže s cieľom dosiahnuť voľného pohybu meracích prístrojov v rámci spoločenstva je tiež nevyhnutné, aby členské štáty vzájomne uznávali takéto kontroly, aby na tento účel boli vytvorené náležité postupy pri schvaľovaní typu a prvotnom overení, ako aj metódy metrologickej kontroly v súlade s touto smernicou a inými príslušnými samostatnými smernicami;

keďže takéto bariéry pri vytváraní a fungovaní spoločného trhu je možné obmedziť alebo vylúčiť tým, že sa v členských štátoch zavedú rovnaké požiadavky, spočiatku doplnením plat-

⁽¹⁾ Ú. v. ES C 45, 10.5.1971, s. 26.

⁽²⁾ Ú. v. ES C 36, 19.4.1971, s. 8.

keďže označenie meracieho prístroja alebo výrobku značkami alebo označením, ktoré udávajú, že prístroj alebo výrobok prešiel náležitou kontrolou znamená, takýto prístroj alebo výrobok spĺňa príslušné technické požiadavky spoločenstva, a preto, keď sa takýto prístroj alebo výrobok dováža alebo uvádza do prevádzky, nie je nevyhnutné opakovať už raz vykonané kontroly;

keďže vnútroštátne metrologické predpisy zahŕňajú mnoho kategórií meracích prístrojov a výrobkov; keďže táto smernica by mala ustanoviť všeobecné ustanovenia týkajúce sa predovšetkým postupov schvaľovania typu a prvotného overenia, ako aj metód metrologickej kontroly ES; keďže vykonávanie smernice zahŕňajúce rôzne kategórie prístrojov a výrobkov ustanovia technické požiadavky na ich konštrukciu, činnosť a presnosť, postupy kontroly, a kde je to vhodné, aj podmienky, za ktorých aktuálne platné vnútroštátne ustanovenia majú byť nahradené technickými požiadavkami spoločenstva;

PRIJALA TÚTO SMERNICU:

KAPITOLA I

Základné princípy

Článok 1

1. Žiadny členský štát nesmie brániť, zakazovať alebo obmedzovať uvedenie na trh alebo do prevádzky meracích prístrojov (ďalej len „meradlo“) alebo doplnkové zariadenia, ak sú tieto opatrené značkou potvrdzujúcou prvotné overenie alebo značkou potvrdzujúcou schválenie typu EHS tak, ako je uvedené v článkoch 10 a 11.

2. Členské štáty považujú schválenie typu a prvotné overenie EHS za rovnocenné s príslušnými vnútroštátnymi opatreniami.

3. Členské štáty môžu vyžadovať schválenie typu alebo prvotné overenie EHS určitej kategórie meradiel len vtedy, ak sú pre meradlá tej istej kategórie, ktoré vyhovujú vnútroštátnym požiadavkám, a ktoré neboli harmonizované na úrovni spoločenstva, ustanovené príslušné kontroly.

4. Samostatné smernice budú špecifikovať charakteristiky merania a technické požiadavky na konštrukciu a činnosť pre kategórie meradiel, ktorými sa smernice budú zaoberať.

Môžu tiež určovať:

- či sa tieto meradlá musia vo všetkých členských štátoch podrobiť schváleniu typu, ako aj prvotnému overeniu EHS, alebo stačí len jedno z nich,
- dátum, kedy musia byť vnútroštátne ustanovenia pôvodne platné pre danú kategóriu meradiel úplne nahradené ustanoveniami zodpovedajúcimi príslušnej samostatnej smernice.

KAPITOLA II

Schválenie typu EHS

Článok 2

1. Schválenie typu EHS umožňuje prijatie meradiel výrobcu na prvotné overenie EHS, a ak sa toto nevyžaduje, je povolením uvádzať ich na trh a do používania. Ak samostatná smernica týkajúca sa určitej kategórie meradiel nevyžaduje schválenie typu EHS, meradlá tejto kategórie postupujú priamo na prvotné overenie EHS.

2. Pokiaľ to umožňuje kontrolné zariadenie, členské štáty udelia na požiadanie výrobcu alebo ním povereného zástupcu schválenie typu EHS pre všetky typy prístroja a všetky doplnkové zariadenia, ktoré zodpovedajú charakteristikám merania a technickej konštrukcii a požiadavkám na činnosť ustanoveným v samostatných smerniciach týkajúcich sa danej kategórie prístrojov.

3. Žiadosť o schválenie typu na daný typ prístroja môže byť podaná len v jednom členskom štáte.

4. Členský štát, ktorý udelil schválenie typu EHS podnikne nevyhnutné opatrenia na to, aby bol informovaný o všetkých úpravách alebo dodatkoch k schválenému typu. O týchto zmenách informuje ostatné členské štáty.

Na úpravy alebo doplnky k typu, ktorý už bol schválený, musí členský štát, ktorý vydal schválenie typu EHS, vydať doplnok k schváleniu typu a to v tých prípadoch keď úpravy meradla by mohli mať vplyv na výsledok merania alebo by mohli ovplyvniť predpísané podmienky na používanie meradla.

5. Členské štáty udelia schválenie typu EHS v súlade s ustanoveniami tejto kapitoly, bodov 1 a 2 prílohy I a v súlade s príslušnými samostatnými smernicami.

Článok 3

Ak je schválenie typu udelené doplnkovému zariadeniu, má špecifikovať:

- typ prístroja, ku ktorému má byť zariadenie pripojené alebo do ktorého má byť zabudované;
- všeobecné podmienky celkovej činnosti meradiel, pre ktoré je doplnkové zariadenie schválené.

Článok 4

1. Ak sú výsledky skúšok opísaných v bode 2 prílohy I uspokojivé, členský štát, ktorý ich vykonal spracuje osvedčenie o schválení typu EHS a postúpi ho žiadateľovi. V prípadoch, ktoré sú uvedené v článku 11 alebo v samostatnej smernici žiadateľ musí a vo všetkých ostatných prípadoch je oprávnený umiestniť na každé meradlo a na všetky doplnkové zariadenia zodpovedajúce schválenému typu značku schválenia tak, ako je táto znázornená v osvedčení.

2. Ustanovenia týkajúce sa osvedčenia, značky schválenia, prípadne uloženia vzorky meradla a oznámenia o schválení typu EHS sú uvedené v bodoch 3, 4 a 6 prílohy I.

Článok 5

1. Schválenie typu EHS má platnosť desať rokov. Schválenie možno predĺžiť o ďalších desať rokov; počet meradiel, ktoré možno vyrábať v súlade so schváleným typom nie je obmedzený.

Ak sa platnosť schválenia typu EHS nepredĺži, meradlá, ktoré už sú v prevádzke a vyhovujú ustanoveniam tejto smernice sa považujú za schválené.

2. Ak niektorým meradlám nie je možné udeliť normálne schválenie, alebo toto predĺžiť, možno im udeliť schválenie v obmedzenom rozsahu, avšak o tomto musia byť ostatné členské štáty informované, alebo v prípade potreby musí byť takéto schválenie s nimi prerokované. V prípade uvedenom v treťom odseku, porada s členskými štátmi je povinná vtedy, ak sa meradlo inštaluje v inom štáte, ako v štáte, ktorý vydal osvedčenie o schválení typu EHS. Schválenie typu EHS môže obsahovať tieto obmedzenia:

- obmedzenie doby platnosti na menej ako desať rokov,
- obmedzenie počtu meradiel, ktoré môžu byť schválené,
- povinnosť oznámiť príslušným orgánom miesto inštalácie,

— obmedzenie použitia.

3. Ak sa používajú nové metódy, ktoré nie sú uvedené v samostatnej smernici, je možné udeliť obmedzené schválenie typu EHS po predchádzajúcej porade s ostatnými členskými štátmi. Takéto obmedzené schválenie typu môže podliehať obmedzeniam uvedeným v odseku 2 a zvláštnym podmienkam vzťahujúcim sa na použitú metódu.

Napriek tomu však takéto obmedzené schválenie môže byť udelené len vtedy, ak:

- už nadobudla platnosť samostatná smernica pre príslušnú kategóriu meradiel,
- ak neboli prekročené najväčšie dovolené chyby špecifikované v samostatných smerniciach.

Platnosť obmedzeného schválenia je najviac dva roky. Je možné ho predĺžiť o ďalšie tri roky.

4. Ak členský štát, ktorý obmedzené schválenie typu EHS uvedené v odseku 3 udelil usúdi, že sa nová metóda osvedčila, požiadava v súlade s podmienkami článkov 18 a 19 o novelizácii príslušnej smernice technickému pokroku.

Článok 6

Ak pre kategóriu meradiel, ktoré spĺňajú požiadavky samostatnej smernice sa nevyžaduje schválenie typu EHS, môže výrobca na vlastnú zodpovednosť označiť meradlá tejto kategórie špeciálnou značkou opísanou v bode 3.3. prílohy I.

Článok 7

1. Členský štát, ktorý schválenie typu EHS udelil, ho môže zrušiť, ak:

- (a) meradlá, ktorým bolo schválenie udelené nezodpovedajú schválenému typu alebo ustanoveniam príslušnej samostatnej smernice;
- (b) ak nie sú splnené metrologické požiadavky špecifikované v osvedčení o schválení typu alebo ustanovenia článku 5 ods. 2 a 3.

2. Členský štát, ktorý schválenie typu EHS udelil, musí toto odobrať vtedy, ak na meradlách vyrobených podľa schváleného typu sa v prevádzke prejaví chyba všeobecného charakteru, ktorá spôsobuje, že tieto meradlá nevyhovujú zamýšľanému účelu použitia.

3. Ak niektorému členskému štátu boli oznámené prípady uvedené v odsekoch 1 a 2, vykoná tento štát po porade so štátom, ktorý mu to oznámil tiež opatrenia nariadené v týchto odsekoch.

4. Členský štát, ktorý vyhlási, že sa objavil prípad uvedený v odseku 2, môže zakázať uvedenie na trh a do používania meradiel až do ďalšieho oznámenia. Okamžite bude o tom informovať ostatné členské štáty a Komisiu a uvedie dôvody svojho rozhodnutia. Tak isto bude postupovať aj v prípadoch uvedených v odseku 1, a to u meradiel, u ktorých sa nevyžadovalo prvotné overenie EHS, ak výrobca po upozornení nezabezpečil, aby meradlá zodpovedali schválenému typu alebo požiadavkám príslušnej samostatnej smernice.

5. Ak členský štát, ktorý udelil schválenie typu spochybní tvrdenie, že sa objavili prípady opísané v odseku 2, o ktorých bol informovaný, alebo spochybní oprávnenosť opatrení podľa odseku 4, príslušné členské štáty musia vyvinúť úsilie na vyriešenie sporu.

Komisia bude o týchto záležitostiach informovaná a v prípade potreby sa poradí o problémoch, aby sa dosiahlo ich vyriešenie.

KAPITOLA III

Prvotné overenie

Článok 8

1. Prvotné overenie EHS je kontrola nového alebo upraveného meradla s cieľom potvrdiť, že sa zhoduje so schváleným typom a/alebo vyhovuje požiadavkám príslušnej samostatnej smernice; potvrdením toho je značka prvotného overenia EHS.

2. Ak členské štáty vlastnia predpísané vybavenie, vykonajú prvotné overenie predložených meradiel, ak ich charakteristiky merania, technická konštrukcia a činnosť vyhovujú požiadavkám samostatnej smernice pre túto kategóriu meradiel.

3. Ak ide o meradlá, ktoré majú značku prvotného overenia EHS, záväzok, ktorý členským štátom ukladá článok 1 ods. 1 má platnosť do konca roka nasledujúceho po roku, kedy bola značka prvotného overenia EHS na meradlo umiestnená, ak

v niektorej zo samostatných smerníc nie je uvedená dlhšia lehota.

Článok 9

Po predložení meradla na prvotné overenie EHS, členský štát, ktorý overenie vykoná určí:

- (a) či meradlo patrí do kategórie, na ktorú sa nevzťahuje schválenie typu EHS a ak áno, či spĺňa požiadavky na technickú konštrukciu a činnosť, ktoré pre túto kategóriu meradiel ustanovuje samostatná smernica;
- (b) či meradlu bolo udelené schválenie typu EHS a ak áno, či zodpovedá schválenému typu.

Skúšky prvotného overenia EHS sa týkajú, podľa príslušných samostatných smerníc, najmä:

- charakteristík merania,
- konštrukcie, pokiaľ je táto zárukou, že za bežných prevádzkových podmienok nedôjde k väčším rozdielom v charakteristikách merania,
- najväčších dovolených chýb,
- vyznačenia predpísaných nápisov a správneho umiestnenia štítkov.

Článok 10

1. Ak meradlo uspelo pri prvotnom overení EHS v súlade s článkom 9 a bodmi 1 a 2 prílohy II, členské štáty umiestnia na meradlo značku čiastočného alebo konečného overenia EHS podľa bodu 3 prílohy II.

2. Ustanovenia týkajúce sa tvaru a charakteristík overovacích značiek EHS sú uvedené v bode 3 prílohy II.

Článok 11

Ak sa pred danú kategóriu meradiel vyhovujúcich požiadavkám samostatnej smernice nevyžaduje prvotné overenie EHS, výrobca na svoju vlastnú zodpovednosť označí meradlá tejto kategórie špeciálnym symbolom opísaným v bode 3.4. prílohy I.

KAPITOLA IV

Ustanovenia spoločné pre schválenie typu EHS a prvotné overenie EHS

Článok 12

Členské štáty prijímú všetky nevyhnutné opatrenia na zabránenie používania takých značiek a nápisov na meradlách, ktoré by mohli byť omylom považované za značky EHS.

Článok 13

Každý členský štát oznámi ostatným členským štátom a Komisii, ktoré služby, agentúry a inštitúcie sú oprávnené umiestňovať na meradlá značky uvedené v článku 10.

Článok 14

Členské štáty môžu vyžadovať, aby predpísané nápisy boli napísané v ich úradnom jazyku alebo jazykoch.

KAPITOLA V

Kontrola meradiel v prevádzke

Článok 15

1. Ak členské štáty kontrolujú meradlá, ktoré sú v prevádzke a nesú značky alebo symboly EHS, a ak v samostatnej smernici nie sú špecifikované spôsoby kontroly a najväčšie dovolené chyby v prevádzke, musia byť požiadavky na kontrolu, a najmä na najväčšie dovolené chyby v prevádzke také isté ako požiadavky, ktoré boli v platnosti pred tým, ako bolo meradlo vyhovujúce vnútroštátnym technickým požiadavkám neharmonizovaným na úrovni spoločenstva uvedené do prevádzky.

2. Bez toho, aby boli dotknuté ustanovenia odseku 1 článku 1 ods. 1, meradlo v prevádzke a označené symbolmi alebo značkami EHS, ktoré však nevyhovuje požiadavkám príslušnej samostatnej smernice, najmä pokiaľ ide o najväčšie dovolené chyby, môže byť vyradené z prevádzky takým istým spôsobom, ako meradlo opatrené národnými značkami.

KAPITOLA VI

Metódy metrologickej kontroly EHS

Článok 16

1. Harmonizáciu metód merania a metrologickej kontroly, a ak je to vhodné, aj prostriedkov ich uplatnenia môžu upravovať samostatné smernice.

2. Tak isto môže byť do samostatnej smernice zahrnutá aj harmonizácia požiadaviek na predaj určitých výrobkov, najmä pokiaľ ide o predpisy, meranie a označovanie spotrebiteľsky balených množstiev.

KAPITOLA VII

Novelizácia smerníc technickému pokroku

Článok 17

Zmeny, ktoré sú potrebné na to, aby sa:

— prílohy I a II k tejto smernici, a

— technické prílohy k samostatným smerniciam zaoberajúcim sa rozličnými kategóriami meradiel, zákonnými meracími jednotkami a metódami metrologickej kontroly EHS, udržiavali v súlade s technickým pokrokom sa vykonávajú podľa postupu uvedeného v článku 19.

Článok 18

1. Týmto sa zakladá výbor na novelizáciu tých smerníc, ktoré sa zaoberajú odstraňovaním technických prekážok obchodu s meracími prístrojmi (ďalej len „výbor“). Bude pozostávať zo zástupcov členských štátov a jeho predsedom bude zástupca Komisie.

2. Výbor bude mať vlastný rokovací poriadok.

Článok 19

1. V prípadoch, keď sa postupuje podľa poriadku stanoveného v tomto článku, predseda buď z vlastného podnetu, alebo na požiadanie zástupcu členského štátu oboznámi so záležitosťou výbor.

2. Zástupca Komisie predloží výboru návrh opatrení, ktoré majú byť prijaté. Výbor v rámci lehoty určenej predsedom podľa naliehavosti danej záležitosti predloží k návrhu stanovisko. Stanoviská budú prijaté väčšinou 12 hlasov, pričom váha hlasov členských štátov a bude posudzovaná podľa článku 148 ods. 2 zmluvy. Predseda nehlasuje.

3. (a) Komisia prijme predpokladané opatrenia, ak sú tieto v súlade so stanoviskom výboru.

o dostupných odvolaniach a termínoch na podanie odvolania v rámci platných zákonov v členských štátoch.

(b) Ak výbor s predpokladanými opatreniami nesúhlasí, alebo ak sa neodsúhlasí žiadne stanovisko, Komisia bezodkladne predloží Rade opatrenia, ktoré majú byť prijaté. Rada bude postupovať podľa kvalifikovanej väčšiny.

Článok 21

(c) Ak do troch mesiacov po predložení návrhu nepodnikne Rada žiadne opatrenia, navrhované opatrenia budú prijaté Komisiou.

1. Členské štáty do 18 mesiacov od notifikácie tejto smernice prijímajú zákony, iné právne predpisy a správne opatrenia potrebné na dosiahnutie súladu s touto smernicou a budú o tom informovať Komisiu.

2. Členské štáty zabezpečia, aby texty ich hlavných ustanovení vnútroštátneho zákona prijatého v oblasti, na ktorú sa táto smernica vzťahuje, boli doručené Komisii.

KAPITOLA VIII

Záverečné ustanovenia

Článok 22

Článok 20

Smernica je určená členským štátom.

Všetky rozhodnutia prijaté v zhode s ustanoveniami prijatými pri implementácii tejto smernice a samostatných smerníc o predmetných meradlách, ktorými sa zamietajú udelenie alebo rozšírenie schválenia typu EHS, rozhodnutia, ktorými sa odberá udelené schválenie typu, odmieta vykonanie prvotného overenia EHS, alebo sa zakazuje predaj a používanie meradla, musia byť odôvodnené. Takéto odmietnutie, odobratie alebo zákaz sa oznámi príslušnej strane zároveň s informáciou

V Bruseli 26. júla 1971

Za Radu
predseda
A. MORO

PRÍLOHA I

SCHVÁLENIE TYPU EHS

1. Žiadosť o schválenie typu EHS

1.1. Žiadosť a písomná korešpondencia k nej sa vyhotovuje v úradnom jazyku v súlade so zákonmi štátu, ktorému sa žiadosť podáva. Členský štát má právo vyžadovať, aby aj prílohy boli napísané tiež v tom istom úradnom jazyku.

Zároveň žiadateľ zašle kópie žiadosti ostatným členským štátom.

1.2. Žiadosť musí obsahovať nasledujúce údaje:

- meno a adresa výrobcu alebo firmy alebo ich povereného zástupcu alebo žiadateľa,
- kategória, do ktorej meradlo patrí,
- účel jeho použitia,
- charakteristiky merania,
- obchodné označenie, ak existuje, alebo typ.

1.3. K žiadosti musí byť priložená dokumentácia nevyhnutná na jej posúdenie vyhotovená dvojmo, a najmä:

1.3.1. Opis predovšetkým:

- konštrukcie a činnosti meradla,
- spôsob zabezpečenia správneho chodu meradla,
- zariadenia na reguláciu a nastavenie,
- miesta, kde majú byť umiestnené:
 - overovacie značky,
 - plomby (kde je to použiteľné).

1.3.2. Celkové schémy, a ak je to nevyhnutné, podrobné nákresy dôležitých súčastí.

1.3.3. Schematický nákres znázorňujúci princíp, na akom meradlo pracuje, a ak je to nevyhnutné, jeho fotografia.

1.4. K žiadosti, ak je to vhodné, sa prikladá dokumentácia o už udelených národných schváleniach.

2. Skúšky pre schválenie EHS

2.1. Skúšky musia obsahovať:

2.1.1. Preštudovanie dokumentácie a skúšku charakteristík merania daného typu v laboratóriách metrologických služieb, vo schválených laboratóriách alebo u výrobcu, dodávateľa alebo na mieste inštalácie meradla.

2.1.2. Ak sú podrobne známe charakteristiky merania daného typu, vyžaduje sa len preskúmanie predloženej dokumentácie.

2.2. Pri skúške sa prekontroluje kompletne činnosť meradla v bežných prevádzkových podmienkach. Pri týchto podmienkach si musí meradlo zachovať požadované charakteristiky merania.

2.3. Charakter a zameranie skúšky uvedenej v bode 2.1. môže byť špecifikovaný v samostatnej smernici.

2.4. Metrologická služba môže vyzvať žiadateľa, aby jej na výkon schvaľovacích skúšok dodal k dispozícii etalóny a vhodné materiálne prostriedky a pomocný personál.

3. Osvedčenie a značka schválenia EHS

3.1. V osvedčení sa uvedú výsledky skúšok typu a určia sa ostatné požiadavky, ktoré musia byť splnené. K osvedčeniu sa prikladajú potrebné opisy, nákresy a schémy vzorky nevyhnutné na identifikáciu typu a na objasnenie činnosti meradla. Značkou potvrdzujúcou schválenie typu je štylizované e, ktorá v zmysle článku 4 tejto smernice obsahuje:

— v hornej časti rozlišovacie veľké písmeno identifikujúce štát, ktorý schválenie udelil (B - Belgicko, D - SRN, F - Francúzsko, I - Taliansko, L - Luxembursko, NL - Holandsko) a posledné dvojčíslo roku, v ktorom bolo schválenie udelené,

— v dolnej časti označenie určené metrologickou službou, ktorá udelila schválenie typu (identifikačné číslo).

Príklad tejto značky schválenia je uvedený v bode 6.1.

3.2. V prípade obmedzeného schválenia EHS, pred štylizované písmeno e sa umiestni písmeno P v takej istej veľkosti.

Príklad tejto značky obmedzeného schválenia je uvedený v bode 6.2.

3.3. Značka uvedená v článku 6 tejto smernice je rovnaká ako značka schválenia EHS s tým rozdielom, že štylizované písmeno E je symetricky otočené okolo vertikálnej osi.

Príklad tejto značky je uvedený v bode 6.3.

3.4. Značka uvedená v článku 11 tejto smernice je rovnaká ako značka schválenia EHS v šesťuholníku.

Príklad tejto značky je uvedený v bode 6.4.

3.5. Horeuvedené značky umiestnené výrobcom musia byť v súlade s ustanoveniami tejto smernice umiestnené na viditeľnom mieste na meradle a na všetkých doplnkových zariadeniach predložených na overenie a musia byť čitateľné a neodstrániteľné. Ak je ich umiestnenie na meradle technicky obtiažne, je možné urobiť výnimku v samostatnej smernici, alebo po vzájomnej dohode medzi metrologickými službami členských štátov.

4. Uloženie vzorky meradla

V prípadoch uvedených v samostatných smerniciach môže metrologická služba, ktorá udelila schválenie požiadať, ak to zväží za nevyhnutné, o uloženie vzorky meradla, pre ktoré schválenie bolo udelené. Metrologická služba môže dovoliť, aby namiesto vzorky sa uložili súčasti meradla, modely stupnice alebo nákresy, čo sa uvedie v osvedčení o schválení EHS.

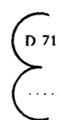
5. Oznámenie o schválení

- 5.1. Schválenia typu EHS a obmedzené schválenia typu EHS sa uverejnia vo zvláštnej prílohe k *Úradnému vestníku Európskych spoločností*. To isté platí pre doplnkové schválenia typu.
- 5.2. Zároveň so zaslaním správy o schválení príslušnej strane sa zašlú kópie osvedčenia o schválení typu EHS Komisii a ostatným členským štátom; členské štáty môžu na požiadanie obdržať aj kópie správ o metrologických skúškach.
- 5.3. Rovnako ako v bodoch 5.1. a 5.2. sa postupuje aj pri odňatí schválenia typu EHS a pri oznamovaní informácií, týkajúcich sa rozsahu a platnosti osvedčenia o schválení typu EHS.
- 5.4. Členský štát, ktorý odmietne udeliť schválenie typu EHS, musí o svojom rozhodnutí informovať ostatné členské štáty a Komisiu.

6. Značky týkajúce sa schválenia typu EHS

6.1. Značka schválenia typu EHS

Príklad:



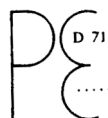
Schválenie typu udelené Metrologickou službou SRN v roku 1971 (pozri bod 3.1., prvý odsek).

Identifikačné číslo schválenia typu EHS (pozri bod 3.1. druhý odsek).

6.2. Značka obmedzeného schválenia typu EHS

(pozri bod 3.2.)

Príklad:



Schválenie typu udelené Metrologickou službou SRN v roku 1971.

Identifikačné číslo obmedzeného schválenia typu EHS.

6.3. Značka pre meradlá, pre ktoré sa schválenie typu EHS nevyžaduje

(pozri bod 3.3.)

Príklad:



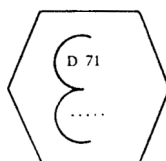
Meradlo vyrobené v SRN v r. 1971, ktoré nepodlieha schváleniu typu EHS.

Referenčné číslo kategórie meradiel, ktoré nepodliehajú schváleniu typu EHS, ak je uvedené v samostatnej smernici.

6.4. Značka schválenia typu EHS pre meradlá, ktoré nepodliehajú prvotnému overeniu

(pozri bod 3.4.)

Príklad:



Schválenie typu EHS udelené Metrologickou službou SRN v r. 1971.

Identifikačné číslo schválenia typu EHS.

PRÍLOHA II

PRVOTNÉ OVERENIE EHS

1. Všeobecná časť

- 1.1. Prvotné overenie EHS možno vykonať v jednej alebo vo viacerých etapách (zvyčajne vo dvoch).
- 1.2. Podľa ustanovení samostatných smerníc:
 - 1.2.1. Prvotné overenie EHS sa vykoná v jednej etape u tých meradiel, ktoré sú úplne skompletizované už pri výstupe z výroby, teda u tých, ktoré možno, teoreticky, prepraviť na miesto inštalácie bez ich rozoberania.
 - 1.2.2. Prvotné overenie EHS vo dvoch etapách sa vykonáva u tých meradiel, ktorých správna činnosť závisí od podmienok, v ktorých budú inštalované alebo používané.
 - 1.2.3. Prvá etapa postupu overenia musí predovšetkým zaručiť, že meradlo zodpovedá schválenému typu, alebo u meradiel, kde sa schválenie typu nevyžaduje, že vyhovuje príslušným ustanoveniam.

2. Miesto prvotného overenia EHS

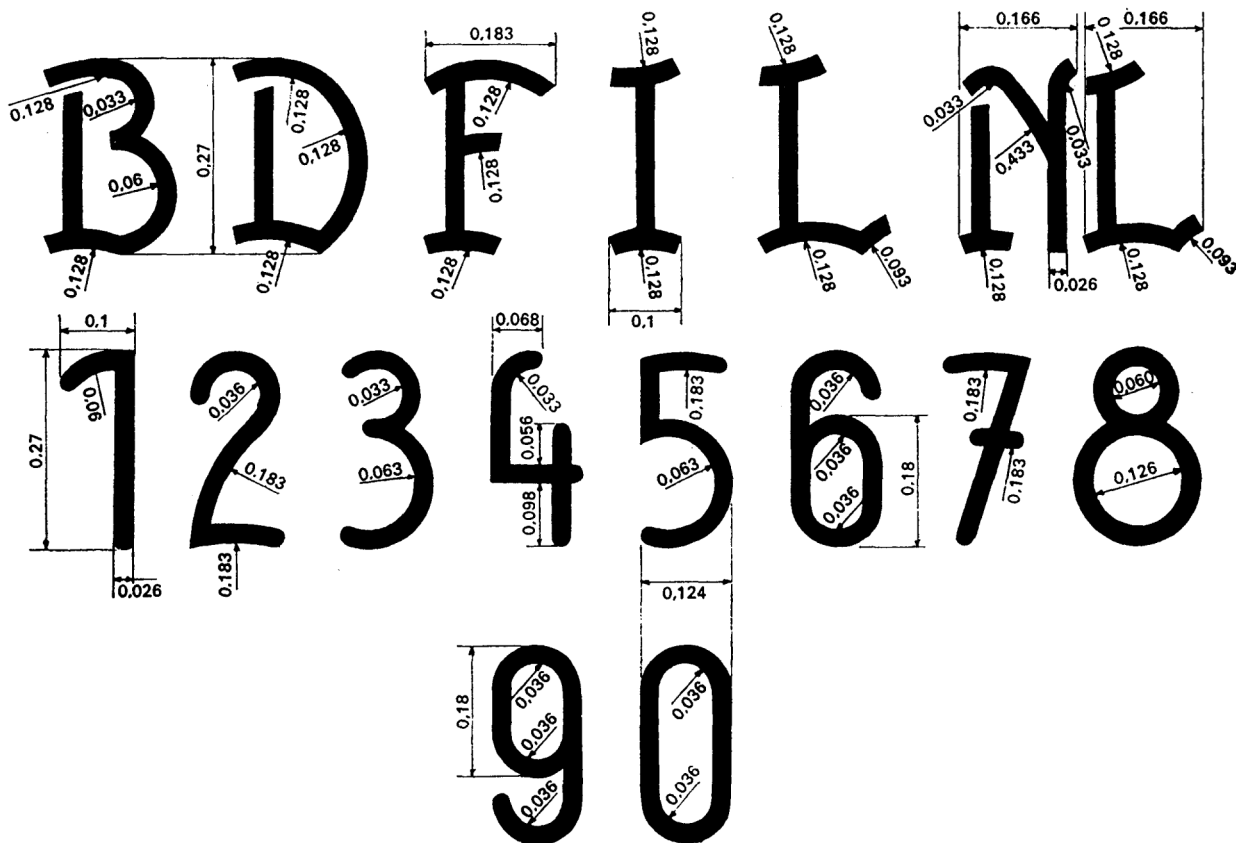
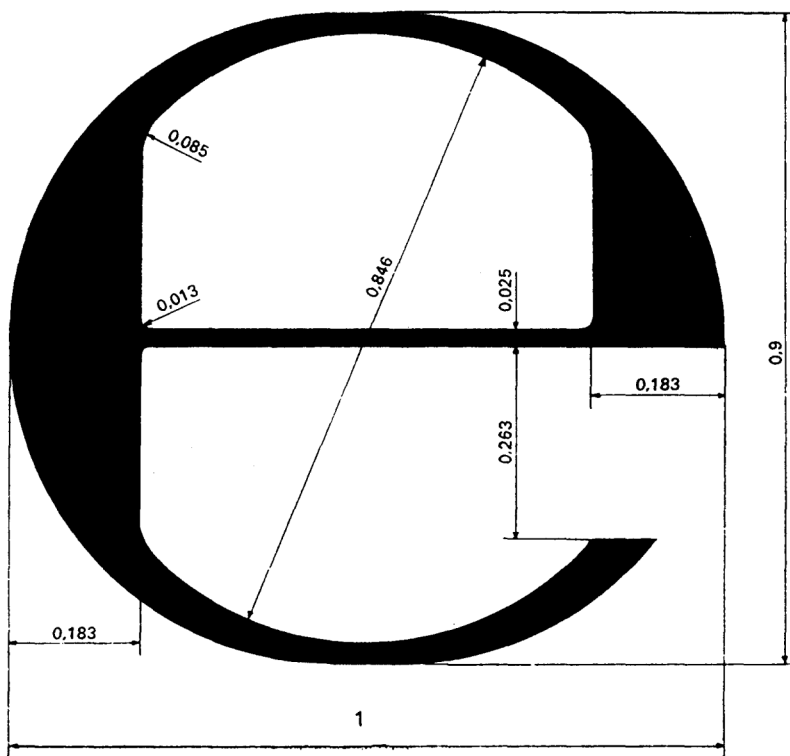
- 2.1. Ak samostatné smernice nešpecifikujú miesto, kde sa má prvotné overenie vykonať, meradlá, ktoré sa overujú v jednej etape, sa overujú na mieste, o ktorom rozhodne príslušná metrologická služba.
- 2.2. Meradlá, ktoré sa overujú vo dvoch alebo viacerých etapách overí územne príslušná metrologická služba.
 - 2.2.1. Posledná etapa overenia sa musí vykonať na mieste inštalácie.
 - 2.2.2. Ostatné etapy overenia sa vykonajú na miestach podľa bodu 2.1.
- 2.3. Najmä ak sa overenie vykonáva mimo sídla overujúceho úradu, metrologická služba, ktorá meradlo overuje, môže od žiadateľa vyžadovať:
 - poskytnutie etalónov a vhodných materiálnych prostriedkov a pomocného personálu na vykonanie overenia,
 - predloženie kópie osvedčenia o schválení EHS.

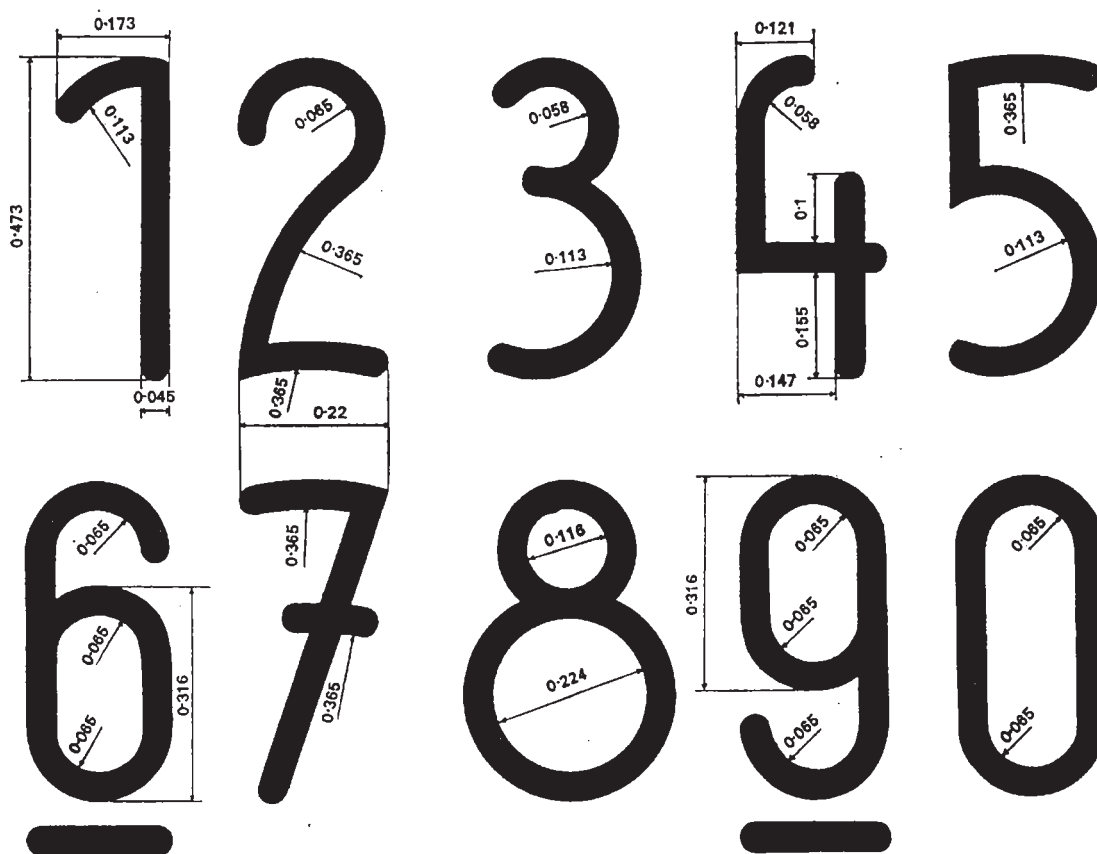
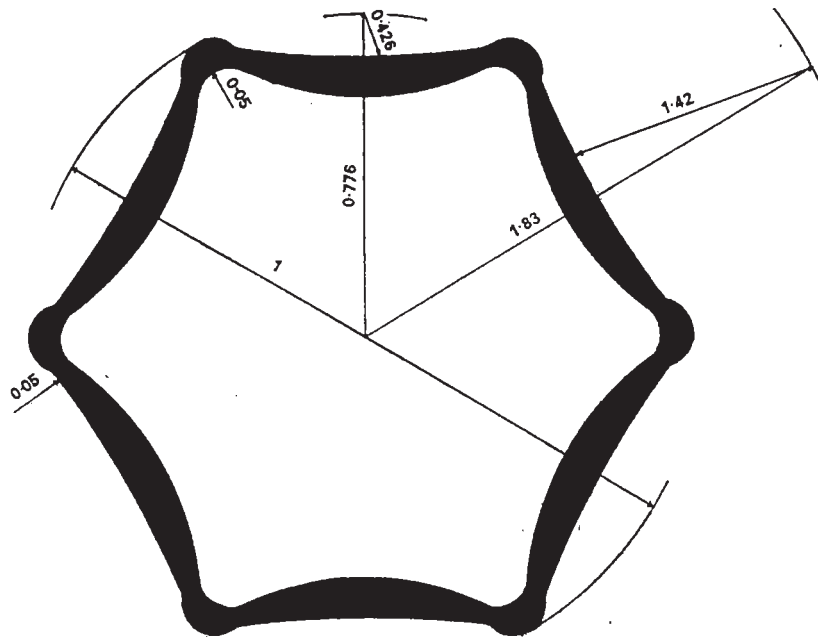
3. Značky prvotného overenia EHS

- 3.1. Opis značiek prvotného overenia EHS.
 - 3.1.1. Podľa podmienok samostatných smerníc, značky prvotného overenia EHS umiestnené na meradle v súlade s podmienkami bodu 3.3., sú nasledujúce:
 - 3.1.1.1. Značka konečného overenia EHS sa skladá z dvoch značiek:
 - (a) prvá pozostáva z písmena „e“, ktoré obsahuje:
 - v hornej polovici veľké písmeno identifikujúce štát, ktorý prvotné overenie vykonal (B - Belgicko, D - SRN, F - Francúzsko, I - Taliansko, L - Luxembursko, NL - Holandsko), a ak je to nevyhnutné, spolu s jednou alebo dvoma číslicami určujúcimi oblasť daného štátu,
 - v dolnej polovici značku a identifikačné číslo overujúceho úradníka alebo úradu;
 - (b) druhá značka obsahuje posledné dvojčíslo roka, v ktorom bolo overenie vykonané, umiestnené v šesťuholníku.
 - 3.1.1.2. Značka čiastočného overenia EHS pozostáva len z prvej značky, ktorá zároveň slúži ako plomba.
 - 3.1.2. Tvar a rozmery značiek
 - 3.2.1. Na nákresoch v prílohe sú znázornené značky, ich rozmery a vzhľad písmen a číslic pre značky prvotného overenia EHS tak, ako sú opísané v bode 3.1.; prvé dva nákresy znázorňujú jednotlivé časti značky, na treťom je uvedený príklad celej značky. Rozmery udané na nákresoch sú relatívnymi hodnotami, sú funkciou priemeru kružnice opísanej okolo malého písmena „e“ a okolo šesťuholníka.

Skutočné rozmery kružníc opísaných okolo značiek sú 1,6 mm, 3,2 mm, 6,3 mm a 12,5 mm.

- 3.2.2. Metrologické služby členských štátov si navzájom vymenia originály nákresov značiek prvotného overenia EHS, ktoré sú v súlade s priloženými vzorovými nákresmi.
- 3.3. *Umiestnenie značiek*
- 3.3.1. Značka konečného overenia EHS sa umiestni na určené miesto na meradle po jeho kompletnom overení a potvrdení, že vyhovuje požiadavkám EHS.
- 3.3.2. Značka čiastočného overenia EHS sa umiestni:
- 3.3.2.1. Ak sa meradlo alebo jeho časť, overuje vo viacerých etapách a splňajú podmienky ustanovené pre činnosť v iných podmienkach ako na mieste inštalácie, na mieste, kde je upevnený štítok alebo na inom mieste určenom v samostatnej smernici.
- 3.3.2.2. Vo všetkých ostatných prípadoch ako plomba na miestach určených v samostatnej smernici.







—