

31971L0316

6.9.1971

EUROOPA ÜHENDUSTE TEATAJA

L 202/1

NÕUKOGU DIREKTIIV,**26. juuli 1971,****liikmesriikide õigusaktide mõõtevahendeid ja metrooloogilise kontrolli meetodeid käsitlevate ühissätete ühtlustamise kohta**

(71/316/EMÜ)

EUROOPA ÜHENDUSTE NÕUKOGU,

täiendamise ning hiljem, kui on loodud vastavad tingimused, kõnealuste normide asendamise teel;

võttes arvesse Euroopa Majandusühenduse asutamislepingut, eriti selle artiklit 100,

võttes arvesse komisjoni ettepanekut,

võttes arvesse Euroopa Parlamendi arvamust, ⁽¹⁾

ühenduse nõuded võimaldavad ettevõtjatel valmistada ühesuguste tehniliste omadustega tooteid ka ajal, mil kõnealused nõuded esinevad koos siseriiklike normidega, ning seetõttu saab neid tooteid, kui nad on läbinud EMÜ kontrolli, turustada ja kasutada kõikjal ühenduses;

võttes arvesse majandus- ja sotsiaalkomitee arvamust ⁽²⁾

ning arvestades, et:

igas liikmesriigis määratakse mõõtevahendite tehnilised omadused ja metrooloogilise kontrolli meetodid kindlaks kohustuslike sätetega; kõnealused nõuded on liikmesriigiti erinevad; erinevused takistavad kaubavahetust ja võivad luua ebavõrdseid konkurentsitingimusi ühenduses;

ühenduse tehnilised nõuded konstruktsiooni ja töötamise kohta peavad tagama, et ka mõõtevahendite pideval kasutamisel saadakse mõõtmistulemused, mis on vastavalt kasutuseesmärgile piisavalt täpsed;

igas liikmesriigis on üks kontrolli eesmärke anda tarbijale kindlus, et tarnitud kogused vastavad makstud hinnale; järelikult ei ole käesoleva direktiivi eesmärk kõnealuse kontrolli kaotamine, vaid eeskirjades esinevate erinevuste kõrvaldamine niivõrd, kuivõrd need takistavad kaubavahetust;

kõnealuseid ühisturu loomist ja toimimist mõjutavaid takistusi saab vähendada ja kõrvaldada ühesuguste nõuete kehtestamise abil liikmesriikides, algul kehtivate siseriiklike õigusnormide

tavaliselt kinnitavad liikmesriigid mõõtevahendite vastavuse tehnilistele nõuetele enne nende turuleviimist või esmakordset kasutamist ning vajaduse korral nende kasutamise ajal, kasutades eelkõige tüübikinnitus- ja taatlusmenetlusi; kõnealuste mõõtevahendite vabaks liikumiseks ühenduses on tarvis, et liikmesriigid kontrollimisi vastastikku tunnustaksid ning võtaksid kasutusele eesmärkidele vastavad EMÜ tüübikinnitus- ja esmataatlusmenetlused ning ka EMÜ metrooloogilise kontrolli meetodid vastavalt käesolevale direktiivile ja asjakohastele üksikdirektiividele;

⁽¹⁾ EÜT C 45, 10.5.1971, lk 26.⁽²⁾ EÜT C 36, 19.4.1971, lk 8.

vajaliku kontrolli läbimist tõendavad märgid või märgised mõõtevahendil või tootel näitavad, et kõnealune mõõtevahend või toode vastab ühenduse asjakohastele tehnilistele nõuetele ning mõõtevahendi või toote importimise või kasutuselevõtu korral ei ole tarvis juba tehtud kontrolli korrata;

siseriiklike metroloogiaeeskirjadega reguleeritakse arvukaid mõõtevahendite ja toodete kategooriaid; käesoleva direktiivi eesmärk on kehtestada üldsätted, mis käsitlevad eelkõige nii EMÜ tüübikinnitus- ja esmataatlusmenetlusi kui ka EMÜ metrooloogilise kontrolli meetodeid; toodete ja mõõtevahendite eri liike reguleerivate direktiivide rakendamise kehtestatakse tehnilised nõuded konstruktsiooni, töötamise, täpsuse ja kontrollimenetluste kohta ja vajaduse korral tingimused, mille alusel tuleb kehtivad siseriiklikud õigusnormid asendada ühenduse tehniliste nõuetega,

ON VASTU VÕTNUD KÄESOLEVA DIREKTIIVI:

I PEATÜKK

Põhiprintsiibid

Artikkel 1

1. Liikmesriigid ei tohi takistada, keelata ega piirata mõõtevahendi (edaspidi "seade") või lisaseadme turuleviimist või kasutuselevõtmist, kui kõnealusel seadmel või lisaseadmel on artiklites 10 ja 11 ettenähtud esmataatlust tõendav märgis või EMÜ tüübikinnitust tõendav märk.

2. Liikmesriigid peavad EMÜ tüübikinnitust ja esmataatlust pidama vastavate siseriiklike meetmetega võrdväärseks.

3. Liikmesriigid võivad nõuda EMÜ tüübikinnitust ja esmataatlust seadmete puhul üksnes siis, kui samasse tüüpi kuuluvatele seadmetele kehtestatakse siseriiklikele nõuetele vastavad kontrollimeetmed, mis on ühenduse tasandil ühtlustamata.

4. Kõnealuste seadmete tüüpide metrooloogilised näitajad ning konstruktsiooni ja töötamise kohta esitatavad tehnilised nõuded määratakse kindlaks üksikdirektiividega.

Üksikdirektiividega võib ühtlasi kindlaks määrata:

— kas kõnealused seadmed peavad kõikides liikmesriikides läbima nii EMÜ tüübikinnituse kui ka esmataatlust või ainult ühe kõnealustest menetlustest,

— kuupäeva, millal samasse liiki kuuluvate uute seadmete kohta kehtestatud varasemad siseriiklikud normid tuleb täielikult asendada asjakohastele üksikdirektiividele vastavate siseriiklike normidega.

II PEATÜKK

EMÜ tüübikinnitus

Artikkel 2

1. EMÜ tüübikinnitus on tootja seadmete lubamine EMÜ esmataatlusele ning loa andmine seadmete turuleviimiseks või kasutuselevõtmiseks juhul, kui esmataatlust ei ole vaja. Kui teatavat tüüpi seadmete suhtes kohaldatav üksikdirektiiv vabastab selle tüübi EMÜ tüübikinnitusest, siis lubatakse kõnealusesse tüüpi kuuluvad seadmed otse EMÜ esmataatlusele.

2. Liikmesriigid annavad, kuivõrd nende kontrolliseadmed seda võimaldavad, tootja või tootja volitatud esindaja taotlusel EMÜ tüübikinnituse igale seadmetüübile ja kõikidele lisaseadmetele, mis vastavad kõnealust seadmete tüüpi käsitleva üksikdirektiiviga kehtestatud metrooloogilistele näitajatele ning konstruktsiooni ja töötamise tehnilistele nõuetele.

3. Taotluse EMÜ tüübikinnituse saamiseks ühele teatavale seadmetüübile võib esitada ainult ühes liikmesriigis.

4. EMÜ tüübikinnituse andnud liikmesriik võtab vajalikud meetmed tagamaks, et teda pidevalt informeeritakse igast kinnitatud tüübi muutmisest või täiendamisest. Ta teatab teistele liikmesriikidele sellistest muudatustest.

EMÜ tüübikinnituse andnud liikmesriik peab kinnitatud tüübi muutmise ja täiendamise puhul andma täiendava tüübikinnituse, kui sellised muutmised mõjutavad või võivad mõjutada mõõtmistulemusi või seadme kasutamiseks ettenähtud tingimusi.

5. Liikmesriigid annavad EMÜ tüübikinnituse vastavalt käesolevale peatükile, I lisa punktides 1 ja 2 ning asjakohastele üksikdirektiividele.

Artikkel 3

EMÜ tüübikinnituse andmise puhul lisaseadmetele määratakse tüübikinnituses kindlaks:

- seadmetüübid, millega kõnealust lisaseadet võib ühendada või milles see võib olla,
- tüübikinnituse saanud lisaseadmega varustatud seadmete töötamist tervikuna käsitlevad üldised tingimused.

Artikkel 4

1. Kui I lisa punktis 2 ettenähtud kontrolli tulemused vastavad nõuetele, koostab kontrolli teinud liikmesriik EMÜ tüübikinnitustunnistuse ning edastab selle taotluse esitajale. Artiklis 11 või üksikdirektiivis ettenähtud juhtudel peab taotleja kinnitama igale seadmele ja kõikidele lisaseadmetele, mis vastavad kinnitatud tüübile, kõnealuses tunnistuses esitatud tüübikinnitusemärgi. Kõikidel teistel juhtudel võib taotleja kõnealuse tüübikinnitusemärgi kinnitada.

2. Õigusnormid tunnistuse, tüübikinnitusemärgi, näidiseadme hoiuleandmise ning EMÜ tüübikinnitusest teatamise kohta esitatakse I lisa punktides 3, 4, 5 ja 6.

Artikkel 5

1. EMÜ tüübikinnitus kehtib kümme aastat. Tüübikinnitust võib pikendada kümne aasta pikkuste ajavahemike kaupa; vastavalt tüübikinnitusele valmistatavate seadmete arvu ei tohi piirata.

Kui EMÜ tüübikinnitust ei pikendata, siis loetakse käesoleva direktiivi sätetele vastavad, juba kasutusel olevad seadmed tüübikinnitusega seadmete hulka.

2. Kui teatavatele seadmetele ei saa anda harilikku tüübikinnitust või seda ei pikendata, siis võib pärast teiste liikmesriikide informeerimist ja vajaduse korral nendega konsulteerimist sellistele seadmetele anda piiratud tüübikinnituse või seda pikendada. Kolmandas taandes ettenähtud juhul on eelnev konsulteerimine kohustuslik siis, kui seadme paigaldamise koht ei asu EMÜ tüübikinnitustunnistuse väljastanud liikmesriigis. EMÜ tüübikinnituse kohta võib kehtestada järgmised piirangud:

- kehtivusaja piiramine alla kümne aasta,
- tüübikinnituse saamiseks sobivate seadmete arvu piiramine,

— kohustus informeerida pädevaid ametiasutusi paigalduskohast,

— kasutuspiirangud.

3. Uue tehnika kasutamise korral, mida üksikdirektiiviga ei reguleerita, võib pärast eelnevaid konsultatsioone teiste liikmesriikidega anda seadmetele EMÜ piiratud tüübikinnituse. Kõnealuse piiratud tüübikinnituse kohta võivad kehtida lõikes 2 märgitud piirangud ja kasutatud tehnikaga seotud eritingimused.

Kõnealust piiratud tüübikinnitust võib siiski anda ainult juhul, kui:

- asjaomast seadmete liiki käsitlev üksikdirektiiv on juba jõustunud,
- ei ületata üksikdirektiividega kindlaksmääratud lubatud viigade piiri.

Selline piiratud tüübikinnitus kehtib kuni kaks aastat. Seda võib pikendada veel kolme aasta võrra.

4. Kui lõikes 3 märgitud EMÜ tüübikinnituse andnud liikmesriik otsustab, et uus tehnika on rahuldav, taotleb ta vastavalt artiklitele 18 ja 19 asjakohase direktiivi kohandamist tehnika arenguga.

Artikkel 6

Kui üksikdirektiivi nõuetele vastav seadmete liik ei vaja EMÜ tüübikinnitust, võib valmistaja omal vastutusel sellesse liiki kuuluvatele seadmetele kinnitada I lisa punktis 3.3 kirjeldatud eritähis.

Artikkel 7

1. EMÜ tüübikinnituse andnud liikmesriik võib selle kehtetuks tunnistada:

- a) kui tüübikinnituse saanud seadmed ei vasta kinnitatud tüübile või asjakohase üksikdirektiivi sätetele;
- b) kui ei täideta tüübikinnitustunnistuses või artikli 5 lõigetes 2 ja 3 kindlaksmääratud metrooloogilisi nõudeid.

2. EMÜ tüübikinnituse andnud liikmesriik peab tüübikinnituse kehtetuks tunnistama, kui vastavalt kinnitatud tüübile valmistatud seadmete kasutamisel ilmneb üldist laadi viga, mis ei võimalda neid kavandatud eesmärgi kohaselt kasutada.

3. Kui teine liikmesriik informeerib kõnealust liikmesriiki juhtumist, mis kuulub lõigetes 1 ja 2 käsitletavate juhtumite hulka, siis võtab see liikmesriik samuti kõnealustes lõigetes ettenähtud meetmed, olles eelnevalt konsulteerinud infot edastanud liikmesriigiga.

4. Lõikes 2 märgitud juhtumi kindlaksteinud liikmesriik võib keelata asjakohaste seadmete turuleviimise ja kasutuselevõtu kuni täiendava teatamiseni. Ta teatab sellest viivitamata teistele liikmesriikidele ja komisjonile ning toob esile põhjendused, millel tema otsus rajaneb. Samasugust menetlust rakendatakse lõikes 1 mainitud juhtumite puhul seoses EMÜ esmataatlusest vabastatud seadmetega, kui valmistaja pärast nõuetekohast hoiatust ei vii seadmeid vastavusse tüübikinnituse või asjakohases üksikdirektiivis esitatud nõuetega.

5. Kui tüübikinnituse andnud liikmesriik vaidlustab lõikes 2 märgitud juhtumi toimumise või vaidlustab vastavalt lõikele 4 võetud meetmete põhjendatuse, peavad asjaomased liikmesriigid püüdma vaidluse lahendada.

Komisjoni tuleb pidevalt informeerida ning vajadusel korraldab komisjon asjakohaseid konsultatsioone vaidluse lahendamiseks.

III PEATÜKK

Esmataatlus

Artikkel 8

1. EMÜ esmataatlus on uue või uuendatud seadme kontroll, et kinnitada seadme vastavust kinnitatud tüübile ja/või asjakohase üksikdirektiivi nõuetele; seda tõendatakse EMÜ esmataatlusmärgisega.

2. Nõuetekohase tehnilise varustusega liikmesriigid teevad EMÜ esmataatluse sellistele taatlemiseks esitatud seadmetele, millel on olemas metrooloogilised näitajad ja mis vastavad sellele seadmetüübile üksikdirektiiviga ettenähtud konstruktsiooni ja töötamise tehnilistele nõuetele.

3. EMÜ esmataatlusmärgisega seadmete puhul kehtib liikmesriikidele artikli 1 lõikes 1 pandud kohustus kuni EMÜ

esmataatlusmärgise kinnitamisele järgneva aasta lõpuni, kui üksikdirektiiviga ei kehtestata pikemat ajavahemikku.

Artikkel 9

Seadme EMÜ esmataatlusele esitamise puhul määrab kontrolli tegev liikmesriik kindlaks:

- a) kas seade kuulub EMÜ tüübikinnitusest vabastatud seadmete tüüpi ning kas sellisel juhul seade vastab sellele seadmete tüübile üksikdirektiiviga ettenähtud konstruktsiooni ja töötamise tehnilistele nõuetele;
- b) kas seadmele on antud EMÜ tüübikinnitus ning kas sellisel juhul seade vastab kinnitatud tüübile.

EMÜ esmataatlusel kontrollitakse vastavalt asjakohasele üksikdirektiivile eelkõige:

- metrooloogilised näitajad,
- lubatud piirviga,
- konstruktsioon, niivõrd kui see tagab, et metrooloogilised näitajad seadme tavapärastes kasutustingimustes tõenäoliselt olulisel määral ei halvene,
- ettenähtud siltide olemasolu ning templiplaatide täpne paigutus.

Artikkel 10

1. Kui seade on edukalt läbinud artiklile 9 ja II lisa punktile 1 ja 2 vastava EMÜ esmataatluse, kinnitavad liikmesriigid seadmele EMÜ osalise või täieliku taatluse märgise vastavalt II lisa punktile 3.

2. EMÜ taatlusmärgiste näidised ja tunnused on esitatud II lisa punktis 3.

Artikkel 11

Kui üksikdirektiivi nõuetele vastav seadmete tüüp ei vaja EMÜ esmataatlust, võib valmistaja omal vastutusel sellesse tüüpi kuuluvatele seadmetele kinnitada I lisa jaotises 3.4 kirjeldatud eritähise.

IV PEATÜKK

EMÜ tüübikinnitust ja EMÜ esmataatlust käsitlevad sätted*Artikkel 12*

Liikmesriigid võtavad kõik vajalikud meetmed, et takistada selliste märkide ja siltide kasutamist seadmetel, mida on võimalik segi ajada EMÜ märkide ja märgistega.

Artikkel 13

Liikmesriigid teatavad teistele liikmesriikidele ja komisjonile, millistele ametiasutustele, üksustele ja muudele asutustele on antud luba seadmetele kinnitada artiklis 10 nimetatud märke.

Artikkel 14

Liikmesriikidel on õigus nõuda, et ettenähtud sildid oleksid riigikeeles või -keeltes.

V PEATÜKK

Kasutuselolevate seadmete kontrollimine*Artikkel 15*

1. Kui liikmesriigid kontrollivad kasutusel olevaid, EMÜ märkide või märgistega seadmeid ja kui kontrollimise viis ning kasutamisel lubatud piirviga ei ole üksikdirektiividega kindlaks määratud, peavad seadmele enne selle kasutuselevõttu kehtestatud kontrollinõuded ja eelkõige kasutamisel lubatud piirviga vastama kontrollinõuetele ja lubatud piirveale, mida rakendatakse seadmetele, mis vastavad ühenduse tasandil ühtlustamata siseriiklikele tehnilistele nõuetele.

2. Olenemata artikli 1 lõikes 1 sätestatust võib kasutusel oleva seadme, millel on EMÜ märk või märgis, kuid mis ei vasta asjakohase üksikdirektiivi nõuetele eelkõige lubatud piirvea tõttu, kasutusest kõrvaldada samadel tingimustel nagu siseriiklike märkidega seadme.

VI PEATÜKK

EMÜ metrooloogilise kontrolli meetodid*Artikkel 16*

1. Mõõtemetodite ja metrooloogilise kontrolli ühtlustamist ning vajaduse korral nende rakendamise vahendeid reguleeritakse üksikdirektiividega.

2. Üksikdirektiividega võib reguleerida ka teatavate toodete, eelkõige kinnispakkide nimikoguste kindlaksmääramise, mõõtmise ja märgistamisega seotud turustamisnõuete ühtlustamist.

VII PEATÜKK

Direktiivide kohandamine tehnika arenguga*Artikkel 17*

Artiklis 19 ettenähtud korras tehakse tehnika arenguga kohandamise eesmärgil muudatusi:

— käesoleva direktiivi I ja II lisas, ja

— seadmete eri tüüpe, ametlikke mõõtühikuid ja EMÜ metrooloogilise kontrolli meetodeid käsitlevate üksikdirektiivide tehnilistes lisades.

Artikkel 18

1. Mõõtevahendikaubanduses tehniliste tükete kõrvaldamist käsitlevate direktiivide kohandamiseks tehnika arenguga luuakse komitee (edaspidi "komitee"). Komitee koosneb liikmesriikide esindajatest, komitee eesistujaks on komisjoni esindaja.

2. Komitee võtab vastu oma töökorra.

Artikkel 19

1. Kui tuleb järgida käesolevas artiklis sätestatud korda, suunab komitee eesistuja omal algatusel või liikmesriigi esindaja taotluse korral kõnealuse küsimuse komiteele.

2. Võetavate meetmete eelnõu esitab komiteele komisjoni esindaja. Tähtaja jooksul, mille määrab eesistuja lähtuvalt küsimuse kiireloomulisusest, esitab komitee eelnõu kohta oma arvamuse. Arvamused võetakse vastu kaheteistkümnehäälise häälteenamusega, liikmesriikide esindajate hääli arvestatakse asutamislepingu artikli 148 lõikes 2 sätestatud viisil. Eesistuja ei hääleta.

3. a) Kui kavandatavad meetmed on komitee arvamusega kooskõlas, võtab komisjon need vastu.
- b) Kui kavandatavad meetmed ei ole komitee arvamusega kooskõlas või kui komitee ei esita oma arvamust, teeb komisjon vastuvõetavate meetmete kohta viivitamata ettepaneku nõukogule. Nõukogu teeb otsuse kvalifitseeritud häälteenamusega.
- c) Kui nõukogu ei ole otsust teinud kolme kuu jooksul alates ettepaneku tegemisest, võtab komisjon ettepanud meetmed vastu.

informeeritakse teda abinõudest, mis liikmesriikides kehtivate seaduste alusel on tema käsutuses ning selliste abinõude kasutamise tähtaegadest.

Artikkel 21

1. Liikmesriigid jõustavad käesoleva direktiivi järgimiseks vajalikud õigus- ja haldusnormid kaheksateistkümnene kuu jooksul alates direktiivi teatavakstegemisest ja teatavad sellest viivitamata komisjonile.

2. Liikmesriigid tagavad, et käesoleva direktiiviga reguleeritava valdkonnas nende poolt vastuvõetud siseriiklike põhiliste õigusnormide tekst edastatakse komisjonile.

VIII PEATÜKK

Lõppsätted

Artikkel 22

Artikkel 20

Käesolev direktiiv on adresseeritud liikmesriikidele.

Otsustes, mis tulenevad käesoleva direktiivi ja kõnealuseid seadmeid käsitlevate üksikdirektiivide rakendamise seoses vastuvõetud sätetest ning mis käsitlevad EMÜ tüübikinnituse andmisest või pikendamisest keeldumist, tüübikinnituse kehtetuks tunnistamist, EMÜ esmataatuse tegemisest keeldumist või seadmete müügi või kasutamise keelamist, sedastatakse otsuste põhjused. Sellisest keeldumisest, kehtetuks tunnistamisest või keelamisest teatatakse asjaomasele osapoolele ning samal ajal

Brüssel, 26. juuli 1971

Nõukogu nimel
eesistuja
A. MORO

I LISA

EMÜ TÜÜBIKINNITUS

1. EMÜ tüübikinnituse taotlus

- 1.1. Taotlus ja sellega kaasnevad dokumendid koostatakse selle riigi riigikeeles ja seaduste kohaselt, kellele taotlus esitatakse. Liikmesriigil on õigus nõuda sama riigikeele kasutamist lisatud dokumentides.

Taotluse esitaja saadab samaaegselt kõikidele liikmesriikidele oma taotluse koopia.

- 1.2. Taotlus sisaldab järgmist infot:

- valmistaja või äriühingu või tema volitatud esindaja või taotluse esitaja nimi ja aadress,
- seadme liik,
- kasutamise otstarve,
- metrooloogilised näitajad,
- olemasolu korral toote nimetus või tüüp.

1.3. Taotlusega peavad kaasnema sellele hinnangu andmiseks vajalikud dokumendid kahes eksemplaris, eelkõige:

1.3.1. Kirjeldus:

- seadme konstruktsiooni ja töötamise kohta,
- õiget töötamist tagavate kaitsemeetmete kohta,
- reguleerimis- ja korrigeerimisseadmete kohta,
- paikade kohta, kuhu kavatakse kinnitada:
 - taatlusmärgised,
 - plommid (vajaduse korral).

1.3.2. Üldised montaažijoonised ja vajaduse korral tähtsate koostude detailsed joonised.

1.3.3. Tööpõhimõtteid näitlikustav skemaatiline joonis ja vajaduse korral foto.

1.4. Vajaduse korral kaasnevad taotlusega varem antud siseriiklike tüübikinnitustega seotud dokumendid.

2. Kontroll EMÜ tüübikinnituse saamiseks

2.1. Kontroll koosneb:

2.1.1. Dokumentidega tutvumisest ja tüübi metrooloogiliste näitajate kontrollimisest mõõteteenistuse laborites, volitatud laborites või valmistamis-, tarne- või paigalduskohas.

2.1.2. Üksnes esitatud dokumentide kontrollimisest, kui metrooloogilised näitajad on üksikasjadeni tuttavad.

2.2. Kontroll hõlmab seadme töötamist täies ulatuses harilike kasutamistingimuste puhul. Sellistes tingimustes peavad säilima seadme nõutavad metrooloogilised näitajad.

2.3. Punktis 2.1 nimetatud kontrolli laadi ja ulatuse võib kindlaks määrata üksikdirektiividega.

2.4. Mõõteteenistus võib taotlejalt nõuda tüübikinnituskatseteks vajalike standardite ja asjaomaste vahendite ning abipersonali andmist mõõteteenistuse käsutusse.

3. EMÜ tüübikinnitustunnistus ja tüübikinnitusmärk

3.1. Tunnistuses esitatakse tüübi kontrollimise tulemused ning määratakse kindlaks muud kohustuslikud nõuded. Sellega kaasnevad tüübi identifitseerimiseks ja töö selgitamiseks vajalikud kirjeldused, joonised ja diagrammid. Käesoleva direktiivi artiklis 4 ettenähtud tüübikinnitusmärk on stiliseeritud kirjatäht ϵ , mille:

- ülaosas on suurtäht, mis tähistab tüübikinnituse andnud riiki (B – Belgia, D – Saksamaa Liitvabariik, F – Prantsusmaa, I – Itaalia, L – Luksemburg, NL – Madalmaad) ning tüübikinnituse andmise aasta kaks viimast numbrit,
- alaosas on kinnituse andnud mõõteteenistuse poolt kindlaksmääratud tunnus (tunnusnumber).

Kõnealuse tüübikinnitusmärgi näidis on esitatud punktis 6.1.

3.2. EMÜ piiratud tüübikinnituse puhul asetseb stiliseeritud tähe ϵ ees samasuguse suurusega P-täht.

Kõnealuse piiratud tüübikinnitusmärgi näidis on esitatud punktis 6.2.

3.3. Käesoleva direktiivi artiklis 6 nimetatud märk vastab EMÜ tüübikinnitusmärgile, milles stiliseeritud täht E on esitatud peegelpildis.

Kõnealuse märgi näidis on esitatud punktis 6.3.

3.4. Käesoleva direktiivi artiklis 11 nimetatud märk vastab EMÜ tüübikinnitusmärgile, mida ümbritseb kuusnurk.

Kõnealuse märgi näidis on esitatud punktis 6.4.

3.5. Eespool nimetatud ja valmistaja poolt vastavalt käesolevas direktiivis kehtestatud kinnitatud märgised tuleb iga taatlemiseks esitatud seadme ning kõikide lisaseadmete puhul kinnitada nähtavale kohale ning need peavad olema loetavad ja kustumiskindlad. Kui märkide kinnitamine tekitab tehnilisi raskusi, võib üksikdirektiivides teha erandeid või need võib heaks kiita liikmesriikide mõõteteenistuste vahelise kokkuleppe alusel.

4. Näidiseksplari hoiuleandmine

Üksikdirektiivides nimetatud juhtudel võib tüübikinnituse andnud mõõteteenistus nõuda tüübikinnituse saanud seadme näidiseksplari hoiuleandmist, kui ta peab seda vajalikuks. Kõnealuse näidiseksplari asemel võib mõõteteenistus lubada seadme osade, mudelite või jooniste hoiuleandmist, mis märgitakse EMÜ tüübikinnitustunnistusele.

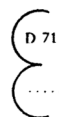
5. Tüübikinnitusest teatamine

- 5.1. Teadaanded EMÜ tüübikinnituse ja EMÜ piiratud tüübikinnituse kohta avaldatakse *Euroopa Ühenduste Teataja* erilis. Sama kehtib ka EMÜ täiendava tüübikinnituse kohta.
- 5.2. Asjaomase osapoole teavitamisega samal ajal saadetakse komisjonile ja teistele liikmesriikidele EMÜ tüübikinnitustunnistuse koopiad; liikmesriikidele saadetakse nende soovi korral ka metrooloogiliste kontrollide protokollide koopiad.
- 5.3. EMÜ tüübikinnituse kehtetuks tunnistamise ning EMÜ tüübikinnituse kestuse ja kehtivusega seotud muude dokumentide kohta kehtib punktides 5.1 ja 5.2 märgitud teatamiskord.
- 5.4. EMÜ tüübikinnituse andmisest keeldunud liikmesriik teatab oma otsusest teistele liikmesriikidele ja komisjonile.

6. EMÜ tüübikinnitusmärgid

6.1. EMÜ tüübikinnitusmärk

Näidis:



Saksamaa Liitvabariigi mõõteteenistuse poolt 1971. aastal antud EMÜ tüübikinnitus (vt punkti 3.1 esimene taane)

EMÜ tüübikinnituse tunnusnumber (vt punkti 3.1 teine taane)

6.2. EMÜ piiratud tüübikinnitusmärk

(vt punkt 3.2)

Näidis:



Saksamaa Liitvabariigi mõõteteenistuse poolt 1971. aastal antud EMÜ piiratud tüübikinnitus.

EMÜ piiratud tüübikinnituse tunnusnumber.

6.3. EMÜ tüübikinnitusest vabastamise märk

(vt punkt 3.3)

Näidis:



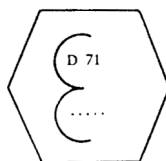
Saksamaal 1971. aastal ehitatud seade, mis ei vaja EMÜ tüübikinnitust.

EMÜ tüübikinnitust mittevajava seadmete viitenumber, kui see on nimetatud üksikdirektiivis.

6.4. EMÜ tüübikinnitusmärk esmataatlustest vabastatud seadmetele

(vt punkt 3.4)

Näidis:



Saksamaa Liitvabariigi mõõteteenistuse poolt 1971. aastal antud EMÜ tüübikinnitus.

EMÜ tüübikinnituse tunnusnumber.

II LISA

EMÜ ESMATAATLUS

1. Üldandmed

- 1.1. EMÜ esmataatluse võib teha ühes või kahes järgus (tavaliselt kahes).
- 1.2. Vastavalt üksikdirektiivi sätetele:
 - 1.2.1. tehakse EMÜ esmataatlus ühes järgus seadmetele, mis tehasesst väljasaatmisel moodustavad terviku, st seadmetele, mida põhimõtteliselt on võimalik toimetada paigalduskohale ilma neid esmalt koost lahti võtmata;
 - 1.2.2. tehakse EMÜ esmataatlus kahes või enamas järgus seadmetele, mille töötamise täpsus sõltub paigaldus- või kasutustingimustest;
 - 1.2.3. peab taatlemise esimene järk eelkõige tagama seadme vastavuse kinnitatud tüübile või tüübikinnitusest vabastatud seadmete puhul nende vastavuse asjakohastele sätetele.

2. EMÜ esmataatluse paik

- 2.1. Kui üksikirektiivides ei määrata kindlaks esmataatluse paika, tuleb ainult ühes järgus taadeldavad seadmed taadelda asjaomase mõõteteenistuse poolt valitud paigas.
- 2.2. Kahes või enamas järgus taadeldavaid seadmeid taatleb vastava territooriumi pädev mõõteteenistus.
 - 2.2.1. Taatlemise viimane järk tehakse paigaldamise kohal.
 - 2.2.2. Taatlemise muud järgud tehakse punktis 2.1 ettenähtud korras.
- 2.3. Eriti väljaspool taatluslaborit toimuva taatlemise puhul võib taatlev mõõteteenistus taotlejalt nõuda:
 - taatlemisel vajalike standardite ja asjaomaste vahendite ning abipersonali andmist mõõteteenistuse kättesse,
 - EMÜ tüübikinnitustõendi koopia esitamist.

3. EMÜ esmataatlusmärgised

- 3.1. EMÜ esmataatlusmärgiste kirjeldus.
 - 3.1.1. Vastavalt üksikdirektiivides sätestatule kinnitatakse seadmetele vastavalt punktile 3.3 järgmised EMÜ esmataatlusmärgised:
 - 3.1.1.1. EMÜ täieliku taatluse märgis koosneb kahest templist:
 - a) esimene kujutab e-tähte, mille:
 - ülemise osa moodustab esmataatlust tegeva riigi nime väljendav suurtäht (B – Belgia, D – Saksamaa Liitvabariik, F – Prantsusmaa, I – Itaalia, L – Luksemburg, NL – Madalmaad), mille juurde kuulub vajaduse korral üks või kaks territoriaalset alajaotust tähistavat numbrit,
 - alumise osa moodustab taatlusbüroo või taatluse tegija tunnusnumber;
 - b) teine tempel koosneb taatlusaasta kahest viimasest numbrist, mida ümbritseb kuusnurk.
 - 3.1.1.2. EMÜ osalise taatluse märk koosneb üksnes esimesest templist. Seda kasutatakse ka plommina.
 - 3.2. Märkide kuju ja mõõtmed
 - 3.2.1. Juurdelisatud joonistel esitatakse punktis 3.1 ettenähtud EMÜ esmataatlusmärgiste kirjatähtede ja numbrite kuju, mõõtmed ja piirjooned; kahel esimesel joonisel esitatakse templi eri osad, komandal joonisel on templi näidis. Joonistel esitatud mõõtmed on suhtelised väärtused; nende suurus sõltub e-tähe ning kuusnurga diameetrist.

Märke ümbritsevate ringide tegelikud diameetrid on 1,6 mm, 3,2 mm, 6,3 mm ja 12,5 mm.

3.2.2. Liikmesriikide mõõteteenistused vahetavad omavahel EMÜ esmataatlusmargiste algjooniseid, mis vastavad juurdelisatud joonistel kujutatud mudelitele.

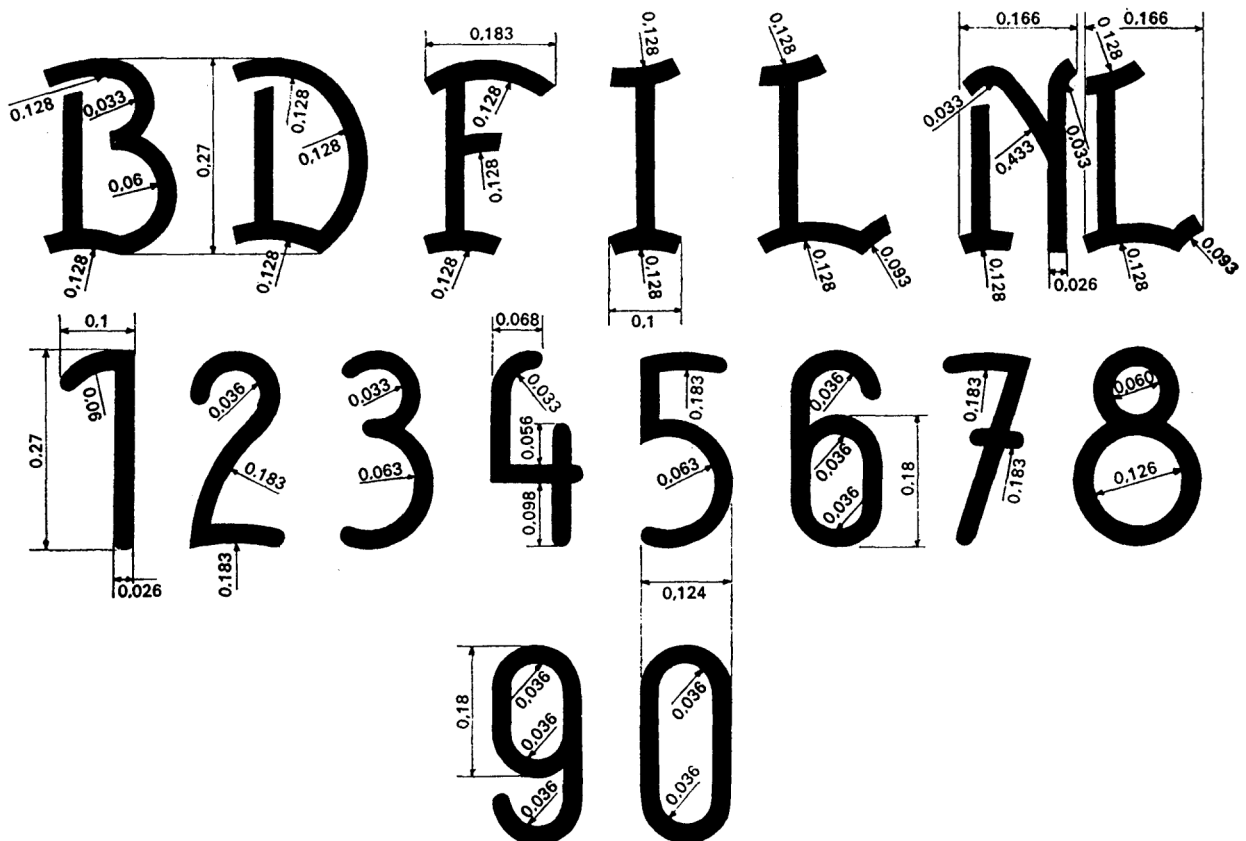
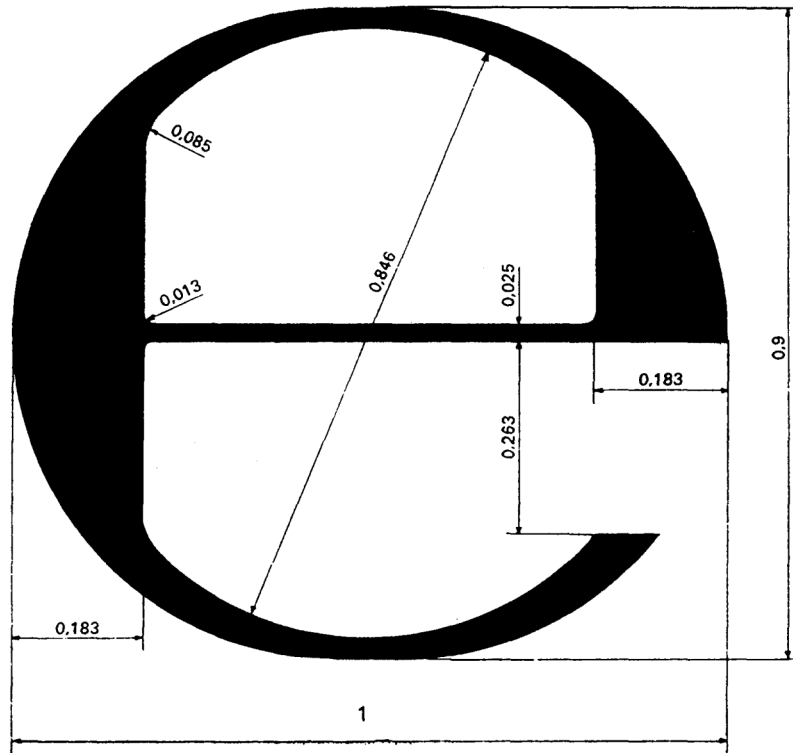
3.3. Margiste kinnitamine

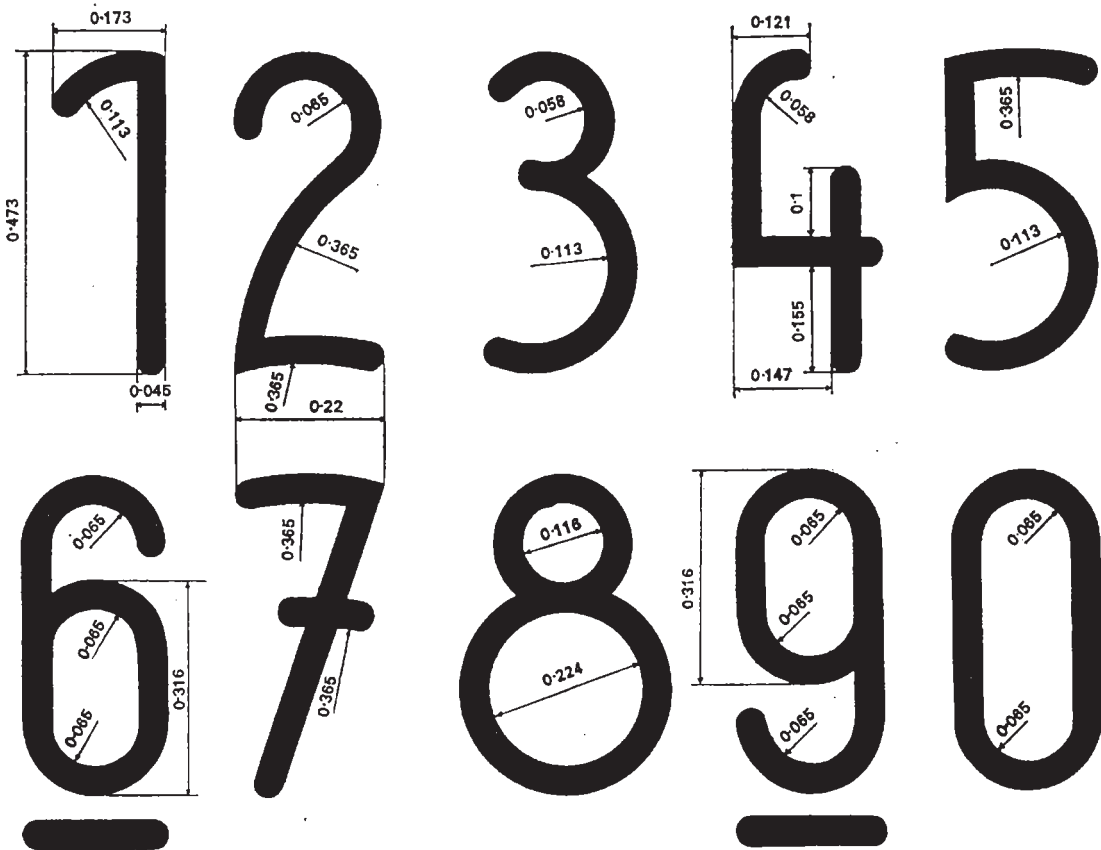
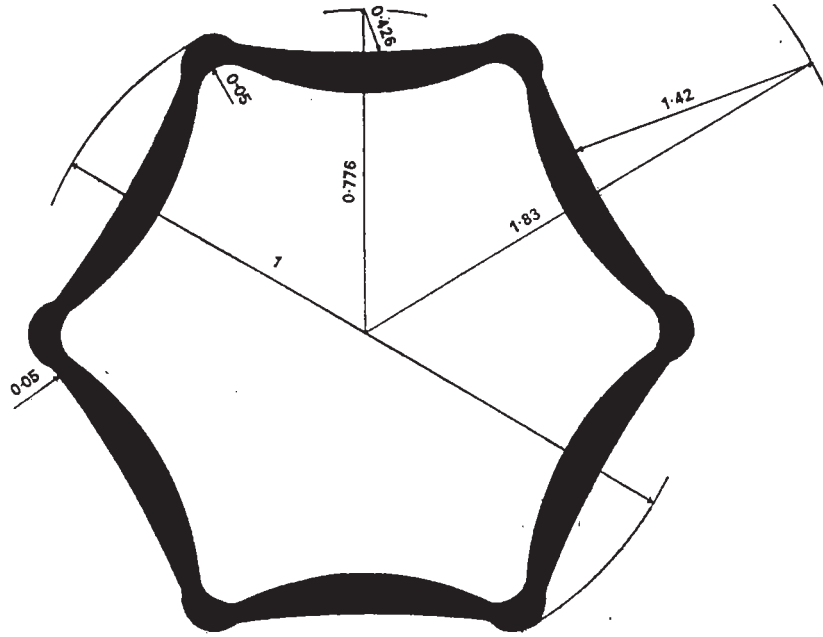
3.3.1. EMÜ täieliku taatluse margis kinnitatakse seadmel ettenähtud kohta, kui seade on täielikult taadeldud ja tunnistatud EMÜ nõuetele vastavaks.

3.3.2. EMÜ osalise taatluse margis kinnitatakse:

3.3.2.1. tembeldamiskuupäeva kohale või mis tahes muule, üksikdirektiividega ettenähtud kohale, kui seadme või seadme osa taatlus toimub mitmes järgus ning seade või seadme osa vastab peale selle töötamisele paigalduskohas esitatud tingimustele ka tingimustele, mis esitatakse väljaspool paigalduskohta.

3.3.2.2. kõikidel juhtudel plommina, üksikdirektiividega kindlaksmääratud kohtadesse.







—