

31993L0034

29.7.1993

JURNALUL OFICIAL AL COMUNITĂȚILOR EUROPENE

L 188/38

DIRECTIVA 93/34/CEE A CONSILIULUI
din 14 iunie 1993
privind inscripționările legale ale autovehiculelor cu două sau trei roți

CONSILIUL COMUNITĂȚILOR EUROPENE,

având în vedere Tratatul de instituire a Comunității Economice Europene, în special articolul 100a,

având în vedere Directiva 92/61/CEE a Consiliului din 30 iunie 1992 privind omologarea de tip a autovehiculelor cu două sau trei roți ⁽¹⁾,

având în vedere propunerea Comisiei ⁽²⁾,

în cooperare cu Parlamentul European ⁽³⁾,

având în vedere avizul Comitetului Economic și Social ⁽⁴⁾,

întrucât piața internă cuprinde un spațiu fără frontiere interne, în care este asigurată libera circulație a mărfurilor, persoanelor, serviciilor și capitalurilor; întrucât ar trebui adoptate măsurile necesare în acest scop;

întrucât, privind inscripționările legale, autovehiculele cu două sau trei roți trebuie, în fiecare stat membru, să prezinte anumite caracteristici tehnice stabilite prin dispoziții obligatorii, care diferă de la un stat membru la altul; întrucât, ca o consecință a acestor diferențe, astfel de dispoziții constituie o barieră în calea comerțului din cadrul Comunității;

întrucât aceste bariere în calea înființării și funcționării pieței interne pot fi înlăturate dacă toate statele membre adoptă aceleași cerințe în locul normelor lor interne;

întrucât este necesar să se adopte cerințe armonizate privind inscripționările legale ale autovehiculelor cu două sau trei roți, astfel încât să se poată aplica fiecărui tip de vehicul procedurile de omologare de tip și de omologare de tip pe componente stabilite prin Directiva 92/61/CEE a Consiliului;

întrucât, dată fiind amploarea și impactul acțiunii propuse în sectorul respectiv, măsurile comunitare prevăzute în prezenta directivă sunt necesare și absolut esențiale pentru îndeplinirea scopului avut în vedere, și anume acela de a stabili omologarea de tip

pentru vehicule la nivel comunitar; întrucât acest scop nu poate fi îndeplinit corespunzător de către statele membre în mod individual;

întrucât, privind inscripționările legale aplicabile autovehiculelor cu două sau trei roți, prezenta directivă nu împiedică anumite state membre să păstreze, pe o bază nediscriminatorie, unele dispoziții obligatorii speciale pentru reglementările de trafic, cu condiția ca aceste dispoziții speciale să privească utilizarea acestor vehicule și să nu implice nici o modificare constructivă care să creeze un obstacol în omologarea CEE de tip pentru un astfel de tip de vehicul,

ADOPTĂ PREZENTA DIRECTIVĂ:

Articolul 1

Prezenta directivă se aplică inscripționărilor legale pentru toate tipurile de vehicule astfel cum sunt definite la articolul 1 din Directiva 92/61/CEE.

Articolul 2

Procedura pentru acordarea omologării de tip pe componente privind inscripționările legale pentru un tip de autovehicul cu două sau trei roți și condițiile care reglementează libera circulație a acestora sunt cele prevăzute în capitolele II și III din Directiva 92/61/CEE.

Articolul 3

Orice modificări necesare adaptării cerințelor din anexe la progresul tehnic trebuie adoptate în conformitate cu procedura stabilită la articolul 13 din Directiva 70/156/CEE ⁽⁵⁾.

Articolul 4

(1) Statele membre adoptă și publică dispozițiile necesare respectării prezentei directive până la cel târziu la 14 decembrie 1994. Statele membre informează imediat Comisia cu privire la aceasta.

Când statele membre adoptă aceste dispoziții, ele conțin o trimitere la prezenta directivă sau sunt însoțite de o asemenea trimitere în momentul publicării lor oficiale. Statele membre stabilesc modalitatea de efectuare a acestei trimiteri.

De la data menționată în primul paragraf statele membre nu pot să interzică, din motive referitoare la inscripționările legale,

⁽¹⁾ JO L 225, 10.8.1992, p. 72.

⁽²⁾ JO C 293, 9.11.1992, p. 43.

⁽³⁾ JO C 337, 21.12.1992, p. 103 și

JO C 176, 28.6.1993.

⁽⁴⁾ JO C 73, 15.3.1993, p. 22.

⁽⁵⁾ JO L 42, 23.2.1970, p. 1, astfel cum a fost modificată ultima dată prin Directiva 92/53/CEE (JO L 225, 10.8.1992, p. 1).

punerea inițială în funcțiune a vehiculelor care respectă prezenta directivă.

Articolul 5

Prezenta directivă se adresează statelor membre.

Statele membre aplică dispozițiile menționate în primul paragraf de la 14 iunie 1995.

Adoptată la Luxemburg, 14 iunie 1993.

(2) Statele membre comunică Comisiei textele dispozițiilor de drept intern pe care le adoptă în domeniul reglementat de prezenta directivă.

Pentru Consiliu

Președintele

J. TRØJBORG

ANEXĂ

CERINȚE PRIVIND INSCRIȚIUNĂRILE LEGALE ALE AUTOVEHICULELOR CU DOUĂ SAU TREI ROȚI

1. GENERALITĂȚI
 - 1.1. Toate vehiculele trebuie să primească o plăcuță și inscripționările descrise mai jos. Plăcuța și inscripționările trebuie montate de către producător sau de către reprezentantul său autorizat.
2. PLĂCUȚA CU DATELE FABRICANTULUI
 - 2.1. O plăcuță cu datele fabricantului, un model al acesteia fiind prezentat în apendicele 1, trebuie să fie atașată ferm, într-un loc ușor accesibil, pe o componentă care nu este în mod normal înlocuită în timpul utilizării; aceasta trebuie să fie ușor lizibilă și să conțină următoarele informații, într-o formă clară și de neșters, în următoarea ordine:
 - 2.1.1. numele fabricantului;
 - 2.1.2. marca de omologare de tip descrisă la articolul 8 din Directiva 92/61/CEE a Consiliului din 30 iunie 1992 privind omologarea de tip a autovehiculelor cu două sau trei roți;
 - 2.1.3. numărul de identificare a vehiculului (NIV);
 - 2.1.4. Nivelul sonor static: ... dB(A) la ... rot/min.
 - 2.2. Marca de omologare de tip menționată la punctul 2.1.2, valoarea nivelului sonor static și numărul de rotații/minut, conform cerinței de la punctul 2.1.4, nu sunt incluse în omologarea de tip pe componente a inscripționărilor legale. Totuși, aceste informații trebuie atașate la toate vehiculele fabricate în conformitate cu tipul care a fost omologat.
 - 2.3. Fabricanții pot inscripționa informații suplimentare sub sau lateral față de inscripționările obligatorii, în afara unui dreptunghi delimitat clar, care conține doar informațiile prevăzute la punctele 2.1.1–2.1.4. (vezi apendicele 1).
3. NUMĂRUL DE IDENTIFICARE A VEHICULULUI

Numărul de identificare a vehiculului constă dintr-o combinație structurală de caractere atribuită fiecărui vehicul de către fabricant. Scopul acestuia este să permită oricărui vehicul să fie identificat clar prin fabricantul său – fără să fie nevoie de alte informații – pentru o perioadă de 30 de ani. Identificarea trebuie să îndeplinească următoarele criterii:

 - 3.1. numărul de identificare a vehiculului trebuie introdus pe plăcuța cu datele producătorului. Trebuie, de asemenea, să fie poansonat sau ștanțat astfel încât să se evite ștergerea sau schimbarea sa pe șasiu sau pe cadru, într-un punct care să fie ușor accesibil și care trebuie să fie situat pe jumătatea din dreapta a vehiculului;
 - 3.1.1. numărul de identificare a vehiculului trebuie să fie format din trei părți, conform indicațiilor de mai jos:
 - 3.1.1.1. prima parte conține un cod atribuit fabricantului vehiculului, care să permită identificarea acestuia. Codul conține trei caractere (litere sau cifre) acordate de către autoritățile competente din țara în care fabricantul își are adresa de înmatriculare, aliniată cu practica agenției internaționale care acționează pe baza autorizației date de către Organizația Internațională de Standardizare (ISO). Primul caracter desemnează o zonă geografică, al doilea o țară din acea zonă geografică și al treilea caracter un anumit producător. Când fabricantului produce mai puțin de 500 de vehicule pe an, al treilea caracter este întotdeauna 9. Pentru identificarea fabricantului, autoritatea menționată anterior trebuie să emită și al treilea, al patrulea și al cincilea caracter al celei de-a treia părți;

- 3.1.1.2. a doua parte conține șase caractere (litere sau cifre) cu scopul de a descrie caracteristicile generale ale vehiculului (tip, variantă și versiune); fiecare caracteristică poate fi reprezentată de două caractere. Dacă fabricantul nu utilizează unul sau mai multe dintre acele caractere, spațiile nefolosite trebuie completate cu caractere alfabeticе sau numerice, alegerea fiind făcută de către fabricant;
- 3.1.1.3. a treia parte conține opt caractere, dintre care ultimele patru se cere să fie numerice și, în combinație cu celelalte două părți, trebuie să permită identificarea clară a unui anumit vehicul. Orice poziție neutilizată trebuie completată cu un 0 pentru a obține numărul total de caractere necesar;
- 3.1.2. numărul de identificare a vehiculului trebuie, ori de câte ori este posibil, să ocupe un singur rând. Doar printr-o excepție sau din motive tehnice, acesta poate ocupa două rânduri. Totuși, în acest caz nu trebuie să fie spații între oricare dintre cele trei părți;

începutul și sfârșitul fiecărui rând trebuie marcat de un simbol care nu este nici număr arab, nici majusculă latină și nici nu trebuie să fie posibil să se confunde acest simbol cu orice astfel de caracter. O excepție poate fi permisă dacă numărul este pe un singur rând pe plăcuța cu datele fabricantului. Introducerea unui astfel de simbol pe un rând între cele trei părți (punctul 3.1.1) este de asemenea permisă.

Nu trebuie să fie nici un spațiu între caractere.

4. CARACTERELE

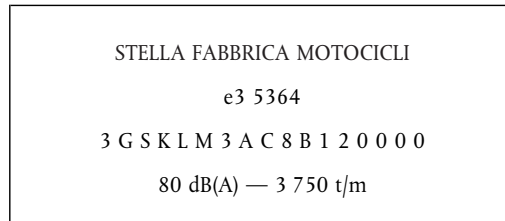
- 4.1. Pentru toate inscripționările prevăzute la punctele 2 și 3 trebuie utilizate litere latine și numere arabe. Totuși, literele latine utilizate pentru informațiile prevăzute la punctele 2.1.1, 2.1.3 și 3 trebuie să fie majuscule.
- 4.2. În numărul de identificare a vehiculului:
- 4.2.1. literele I, O și Q sau cratimele, asteriscurile și alte semne specifice sunt interzise;
- 4.2.2. literele și cifrele trebuie să aibă următoarele înălțimi minime:
- 4.2.2.1. 4 mm în cazul caracterelor înscrise direct pe șasiu sau pe cadru sau pe orice altă structură similară a vehiculului;
- 4.2.2.2. 3 mm în cazul caracterelor înscrise pe plăcuța cu datele producătorului.

Apendicele 1

Exemplu de plăcuță cu datele fabricantului

Exemplul de mai jos nu afectează în nici un fel informațiile afișate pe plăcuțele cu datele fabricantului, nici nu afectează dimensiunile plăcuței, cifrele sau literele. Are doar caracter orientativ.

Informațiile suplimentare menționate la punctul 2.3 pot fi introduse sub sau lateral față de informațiile necesare în următorul dreptunghi.

*Legendă:*

În exemplul plăcuței de mai sus, vehiculul respectiv a fost fabricat de către „Stella Fabbrica Motocicli” și este omologat în Italia (e3) sub numărul 5364.

Numărul de identificare (3GSKLM3AC8B120000) oferă următoarele informații:

- prima parte (3GS):
 - 3: zona geografică (Europa);
 - G: țara din cadrul zonei geografice (Germania);
 - S: producător (Stella Fabbrica Motocicli);
- partea a doua (KLM3AC):
 - KL: tipul de vehicul;
 - M3: varianta (caroseria vehiculului);
 - AC: versiunea (motorul vehiculului);
- partea a treia (8B120000):
 - 8B12: identificarea vehiculului prin combinarea cu celelalte două părți ale numărului de identificare;
 - 0000: poziții nefolosite care au fost completate cu un 0 pentru a îndeplini numărul total de caractere cerute.

Nivelul sonor static este de 80 dB(A) la 3 750 rot/min.

*Apendicele 2***Document informativ privind inscripționările legale pentru un tip de autovehicul cu două sau trei roți**

(a se anexa cererii pentru omologare de tip pe componente când aceasta este depusă separat de cererea pentru omologarea de tip a vehiculului)

Nr. de ordine (atribuit de solicitant):

Cererea pentru omologarea de tip pe componente privind inscripționările legale pentru un tip de vehicul cu două sau trei roți conține informațiile stabilite în anexa II la Directiva 92/61/CEE partea A punctele:

- 0.1
 - 0.2
 - 0.4–0.6
 - 9.3.1–9.3.3
-

Apendicele 3

Numele administrației

Certificat de omologare de tip pe componente privind inscripționările legale la autovehiculele cu două sau trei roți

MODEL

- Raport nr. al serviciului tehnic data
- Omologare de tip nr.: Extensie nr.:
1. Marca sau denumirea vehiculului:
 2. Tipul vehiculului:
 3. Numele și adresa fabricantului:
 4. Numele și adresa reprezentantului fabricantului (dacă există):
 5. Data trimerii vehiculului pentru încercare:
 6. Omologarea de tip pe componente acordată/refuzată ⁽¹⁾:
 7. Locul:
 8. Data:
 9. Semnătura:

⁽¹⁾ Se elimină ce nu corespunde.