

31993L0034

L 188/38

ÚŘEDNÍ VĚSTNÍK EVROPSKÝCH SPOLEČENSTVÍ

29.7.1993

SMĚRNICE RADY 93/34/EHS**ze dne 14. června 1993****o povinném označení dvoukolových a tříkolových motorových vozidel**

RADA EVROPSKÝCH SPOLEČENSTVÍ,

s ohledem na Smlouvu o založení Evropského společenství, a zejména na článek 100a této smlouvy,

s ohledem na směrnici Rady 92/61/EHS ze dne 30. června 1992 o schvalování typu dvoukolových a tříkolových motorových vozidel ⁽¹⁾,

s ohledem na návrh Komise ⁽²⁾,

ve spolupráci s Evropským parlamentem ⁽³⁾,

s ohledem na stanovisko Hospodářského a sociálního výboru ⁽⁴⁾,

vzhledem k tomu, že vnitřní trh zahrnuje prostor bez vnitřních hranic, v němž je zajištěn volný pohyb zboží, osob, služeb a kapitálu; že je pro tyto účely nutné přijmout opatření;

vzhledem k tomu, že z hlediska povinného označení musí mít dvoukolová a tříkolová motorová vozidla v každém členském státě určité závazně předepsané technické vlastnosti, jež se v jednotlivých členských státech liší; že v důsledku odlišností představují tyto požadavky překážky obchodu ve Společenství;

vzhledem k tomu, že tyto překážky ve funkci vnitřního trhu lze odstranit tím, že všechny členské státy přijmou místo svých vnitrostátních předpisů stejné požadavky;

vzhledem k tomu, že je nutné vypracovat harmonizované požadavky na povinné označení dvoukolových a tříkolových motorových vozidel, aby se mohly na každý typ takových vozidel použít postupy schválení typu a dílčího schválení typu stanovené ve směrnici 92/61/EHS;

vzhledem k tomu, že vezmou-li se v úvahu rozsah a důsledky navrhované akce v této oblasti, jsou opatření Společenství, která jsou předmětem této směrnice, nejen nutná ale i nezbytná k tomu, aby se dosáhlo vytčeného cíle, jímž je zavedení schválení typu vozidla v rámci Společenství; že tohoto cíle nemohou členské státy dosáhnout jednotlivě;

vzhledem k tomu, že s ohledem na povinné označení dvoukolových a tříkolových motorových vozidel nebrání tato směrnice určitým členským státům zachovat na nediskriminačním základě zvláštní předpisy pro účely uplatnění pravidel silničního provozu za předpokladu, že se tyto zvláštní požadavky týkají použití těchto vozidel a nezahrnují jakékoli úpravy jejich konstrukce, které by mohly být u tohoto typu vozidla překážkou pro ES schválení typu,

PŘIJALA TUTO SMĚRNICI:

Článek 1

Tato směrnice se vztahuje na povinné označení všech typů vozidel definovaných v článku 1 směrnice 92/61/EHS.

Článek 2

Postup pro udělení dílčího schválení typu z hlediska povinného označení typu dvoukolového a tříkolového motorového vozidla a podmínky volného pohybu těchto vozidel jsou stanoveny v kapitolách II a III směrnice 92/61/EHS.

Článek 3

Veškeré změny nutné pro přizpůsobení požadavků příloh technickému pokroku se přijímají postupem podle článku 13 směrnice 70/156/EHS ⁽⁵⁾.

Článek 4

1. Členské státy přijmou a zveřejní předpisy nezbytné pro dosažení souladu s touto směrnicí nejpozději do 14. prosince 1994. Neprodlené o nich uvědomí Komisi.

Tato opatření přijatá členskými státy musí obsahovat odkaz na tuto směrnici nebo musí být takový odkaz učiněn při jejich úředním vyhlášení. Způsob odkazu si určí členské státy.

⁽¹⁾ Úř. věst. L 225, 10.8.1992, s. 72.

⁽²⁾ Úř. věst. C 293, 9.11.1992, s. 43.

⁽³⁾ Úř. věst. C 337, 21.12.1992, s. 103 a
Úř. věst. C 176, 28.6.1993.

⁽⁴⁾ Úř. věst. C 73, 15.3.1993, s. 22.

⁽⁵⁾ Úř. věst. L 42, 23.2.1970, s. 1. Směrnice naposledy pozměněná směrnicí 92/53/EHS (Úř. věst. L 225, 10.8.1992, s. 1).

Ode dne uvedeného v prvním pododstavci nesmějí členské státy z důvodů týkajících se povinného označení zakázat první uvedení vozidel, která vyhovují této směrnici, do provozu.

Článek 5

Tato směrnice je určena členskými státy.

Použijí předpisy uvedené v prvním pododstavci od 14. června 1995.

V Lucemburku dne 14. června 1993.

2. Členské státy sdělí Komisi znění hlavních ustanovení vnitrostátních právních předpisů, které přijmou v oblasti působnosti této směrnice.

Za Radu
předseda
J. TRØJBORG

PŘÍLOHA

POŽADAVKY NA POVINNÉ OZNAČENÍ DVOUKOLOVÝCH A TŘÍKOLOVÝCH MOTOROVÝCH VOZIDEL

1. VŠEOBECNĚ
 - 1.1 Všechna vozidla musí být opatřena níže popsaným štítkem a označeními. Tento štítek a tato označení připevní výrobce nebo jeho oprávněný zástupce.
2. ŠTÍTEK S ÚDAJI VÝROBCE
 - 2.1 Štítek s údaji výrobce podle vzoru v dodatku 1 se trvale upevní na snadno přístupném místě k části, která se během normálního používání nevyměňuje; štítek musí být snadno čitelný a musí na něm být nesmazatelně uvedeny následující údaje v tomto pořadí:
 - 2.1.1 název výrobce;
 - 2.1.2 značka schválení typu podle článku 8 směrnice Rady 92/61/EHS ze dne 30. června 1992 o schvalování typu dvoukolových a tříkolových vozidel;
 - 2.1.3 identifikační číslo vozidla (VIN);
 - 2.1.4 hladina akustického tlaku stojícího vozidla: ... dB(A) při ... ot/min.
 - 2.2 Značka schválení typu podle požadavku bodu 2.1.2, hodnota hladiny akustického tlaku stojícího vozidla a počet otáček za minutu podle požadavku bodu 2.1.4 nejsou zahrnuty do dílčího schválení typu z hlediska povinného označení. Tyto dílčí údaje musí však být připojeny ke všem vozidlům vyrobeným ve shodě se schváleným typem.
 - 2.3 Výrobce může pod povinná označení nebo na jedné straně od nich připojit doplňující informace mimo vyznačený obdélník, ve kterém jsou pouze údaje požadované v bodech 2.1.1 až 2.1.4 (viz dodatek I).
3. IDENTIFIKAČNÍ ČÍSLO VOZIDLA

Identifikační číslo vozidla se skládá ze strukturované kombinace znaků, kterou výrobce přiřazuje každému vozidlu. Jejím účelem je, aby výrobce mohl jednoznačně identifikovat každé své vozidlo — aniž by k tomu potřeboval jakékoli jiné informace — po dobu 30 let. Identifikace musí splňovat následující požadavky:

 - 3.1 na štítku s údaji výrobce musí být uvedeno identifikační číslo vozidla. Číslo musí být vyraženo nebo vylisováno takovým způsobem, aby je nebylo možno odstranit nebo vyměnit, na takovém místě podvozku nebo rámu, které je snadno přístupné, a musí být umístěno v pravé polovině vozidla.
 - 3.1.1 Identifikační číslo vozidla musí mít tři části, jak je dále uvedeno:
 - 3.1.1.1 první část je tvořena kódem přiděleným výrobcí vozidla a umožňujícím identifikaci výrobce. Kód musí zahrnovat tři znaky (písmena nebo číslice) přidělené příslušnými orgány státu, ve kterém má výrobce registrovanou adresu v souladu s praxí mezinárodní agentury, která má oprávnění Mezinárodní organizace pro normalizaci (ISO). První znak určuje geografickou oblast, druhý znak stát v této geografické oblasti a třetí znak určitého výrobce. Vyrábí-li výrobce méně než 500 vozidel ročně, je třetím znakem číslice 9. Aby bylo možno výrobce vždy identifikovat, musí výše uvedený orgán přidělit pro třetí část ještě třetí, čtvrtý a pátý znak;

- 3.1.1.2 v druhé části je šest znaků (písmen nebo číslic) popisujících všeobecné charakteristiky vozidla (typ, variantu a verzi); každá charakteristika může mít dva znaky. Jestliže výrobce nepoužije jeden nebo více z těchto znaků, musí být nevyužitá mezera vyplněna abecedními nebo číselnými znaky, přičemž je jejich volba ponechána na výrobci.
- 3.1.1.3 v třetí části je osm znaků, z nichž poslední čtyři musí být číslice, které musí v kombinaci s ostatními dvěma částmi umožnit správnou identifikaci určitého vozidla. Jakákoli nevyužitá mezera musí být vyplněna znakem 0, aby se tak získal požadovaný celkový počet znaků.
- 3.1.2 Identifikační číslo vozidla musí, pokud je to možné, obsadit pouze jeden řádek. Výjimečně a z technických důvodů lze obsadit také dva řádky. V takovém případě nesmí být v žádné ze tří částí mezera.

Začátek a konec každého řádku musí být označen znakem, který není ani arabská číslice ani velké latinské písmeno, ani nesmí umožnit záměnu s jakýmkoli jiným znakem. Výjimku lze udělit v případě, že číslo je na štítku s údaji výrobce umístěno v jednom řádku. Přípustné je rovněž uvedení zmíněného znaku do řádku mezi tři části (bod 3.1.1).

Mezi znaky nesmějí být mezery.

4. ZNAKY

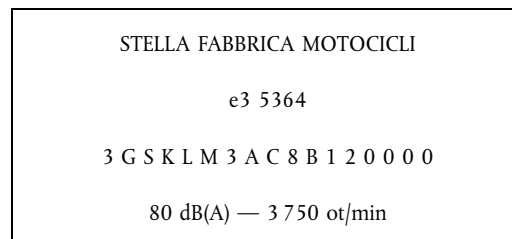
- 4.1 Pro všechna označení podle bodů 2 a 3 musí být použita latinská písmena a arabské číslice. Latinská písmena použitá k údajům podle bodů 2.1.1, 2.1.3 a 3 musí být velká písmena.
- 4.2 V identifikačním čísle vozidla:
- 4.2.1 je zakázáno používání písmen I, O a Q nebo pomlčky, hvězdičky nebo jiných specifických znaků;
- 4.2.2 musí mít písmena a číslice následující minimální výšky:
- 4.2.2.1 4 mm v případě znaků, které jsou uváděny přímo na podvozku, rámu nebo na jiné podobné konstrukční části vozidla;
- 4.2.2.2 3 mm v případě znaků uváděných na štítku s údaji výrobce.

Dodatek 1

Příklad štítku s údaji výrobce

Abecedně-číslíkovými údaji uvedenými v následujícím příkladu nejsou nijak ovlivněny ani údaje, které jsou ve skutečnosti uváděny na štítcích s údaji výrobce, ani rozměry samotného štítku, číslic a písmen. Zobrazený štítek tedy slouží pouze jako příklad.

Doplňující informace podle bodu 2.3 mohou být připojeny pod údaji, které musí být uvedeny v následujícím obdélníku, nebo na jedné straně od nich.

*Legenda:*

Výše uvedeným příkladem je štítek vozidla, které vyrobila „Stella Fabbrica Motocicli“ a jehož typ byl schválen v Itálii (e3) pod číslem 5364.

Identifikační číslo (3GSKLM3AC8B120000) obsahuje následující údaje:

- první část (3GS):
 - 3: geografickou oblast (Evropa),
 - G: stát v geografické oblasti (Německo),
 - S: výrobce (Stella Fabbrica Motocicli),
- druhá část (KLM3AC):
 - KL: typ vozidla,
 - M3: variantu (karoserie vozidla),
 - AC: verzi (motor vozidla),
- třetí část: (8B120000):
 - 8B12: identifikaci vozidla a kombinaci dvou dalších částí identifikačního čísla,
 - 0000: nepoužitá místa vyplněná nulami, aby tak bylo dosaženo požadovaného celkového počtu znaků.

Hladina akustického tlaku stojícího vozidla je 80 dB(A) při 3 750 ot/min.

Dodatek 2

Informační dokument pro typ dvoukolového nebo tříkolového motorového vozidla z hlediska povinného označení

(musí být přiložen k žádosti o dílčí schválení typu, pokud je podávána odděleně od žádosti o schválení typu vozidla)

Pořadové číslo (přidělené žadatelem):

Žádost o dílčí schválení typu z hlediska povinného označení dvoukolového nebo tříkolového motorového vozidla musí obsahovat informace stanovené v následujících bodech části A přílohy II směrnice 92/61/EHS:

- 0.1
- 0.2
- 0.4 až 0.6
- 9.3.1 až 9.3.3.

 Dodatek 3

Název správního orgánu

Certifikát dílčího schválení typu dvoukolového nebo tříkolového motorového vozidla z hlediska povinného označení

Protokol č. technické zkušebny ze dne:

Dílčí schválení typu č. Rozšíření č.

1. Značka vozidla:
2. Typ vozidla a všechny verze a varianty:
3. Název a adresa výrobce:
.....
4. Název a adresa zástupce výrobce:
.....
5. Datum předání vozidla ke zkouškám:
6. Dílčí schválení typu uděleno/odmítnuto ⁽¹⁾:
7. Místo:
8. Datum:
9. Podpis:

⁽¹⁾ Nehodící se škrtněte.