

31993L0034

29.7.1993

ОФИЦИАЛЕН ВЕСТНИК НА ЕВРОПЕЙСКИТЕ ОБЩНОСТИ

L 188/38

**ДИРЕКТИВА 93/34/ЕИО НА СЪВЕТА**  
**от 14 юни 1993 година**

**относно регламентираните обозначения на двуколесните или триколесните моторни превозни средства**

СЪВЕТЪТ НА ЕВРОПЕЙСКИТЕ ОБЩНОСТИ,

като взе предвид Договора за създаване на Европейската икономическа общност, и по-специално член 100а от него,

като взе предвид Директива 92/61/ЕИО на Съвета от 30 юни 1992 г. относно типовото одобрение на двуколесните или триколесните превозни средства <sup>(1)</sup>,

като взе предвид предложението на Комисията <sup>(2)</sup>,

в сътрудничество с Европейския парламент <sup>(3)</sup>,

като взе предвид становището на Икономическия и социален комитет <sup>(4)</sup>,

като има предвид, че вътрешният пазар обхваща пространство без вътрешни граници, в което е осигурено свободното движение на стоки, лица, услуги и капитали; като има предвид, че би следвало да се вземат необходимите за целта мерки;

като има предвид, че във всяка държава-членка двуколесните или триколесните моторни превозни средства, по отношение на регламентираните обозначения, трябва да удовлетворяват някои технически характеристики, установени със задължителни изисквания, които се различават в отделните държави-членки; като има предвид, че с тези различия те пречат на търговията в рамките на Общността;

като има предвид, че тези препятствия пред функционирането на вътрешния пазар могат да бъдат премахнати, ако държавите-членки приемат едни и същи изисквания на мястото на техните национални законодателства;

като има предвид, че установяването на хармонизирани изисквания към регламентираната информация за двуколесните или триколесните моторни превозни средства е необходимо, за да позволи въвеждането за споменатите превозни средства на предвидените в Директива 92/61/ЕИО процедури за типово одобрение и типово одобрение на компонент;

като има предвид, че с оглед на мащаба и въздействието на предлаганото действие във въпросния сектор, предвидените в настоящата директива общностни мерки са необходими, дори неотложни за постигането на поставените цели, в частност, общностното типово одобрение на превозното средство; като има предвид, че отделните държавите-членки сами не могат задоволително да постигнат тази цел;

като има предвид, че по отношение на регламентираните обозначения за двуколесните или триколесните превозни средства, настоящата директива не пречи на някои държави-членки да поддържат, на недискриминационна основа, специални задължителни разпоредби за целите на прилагането на правилата за движение, доколкото тези специални разпоредби засягат употребата на тези превозни средства и не водят до изменения в тяхната конструкция, които могат да бъдат пречка за общностното типово одобрение на този тип превозни средства,

ПРИЕ НАСТОЯЩАТА ДИРЕКТИВА:

*Член 1*

Настоящата директива се прилага за регламентираните обозначения за всички типове превозни средства, определени в Директива 92/61/ЕИО, член 1.

*Член 2*

Процедурата за издаване на типово одобрение на компонент относно регламентираните обозначения за тип двуколесно или триколесно моторно превозно средство, както и условията относно свободното движение на тези превозни средства, са установени в Директива 92/61/ЕИО, глави II и III.

*Член 3*

Необходимите изменения за привеждане на изискванията на приложенията в съответствие с техническия прогрес се извършват в съответствие с процедурата, предвидена в Директива 70/156/ЕИО, член 13 <sup>(5)</sup>.

*Член 4*

1. Държавите-членки приемат и публикуват преди 14 декември 1994 г. необходимите разпоредби, за да се съобразят с настоящата директива. Те незабавно информират Комисията за това.

Когато държавите-членки приемат тези разпоредби, в тях се съдържа позоваване на настоящата директива или то се извършва при официалното им публикуване. Условията и редът на позоваване се определят от държавите-членки.

Считано от датата, предвидена в първа алинея, държавите-членки, по причини, свързани с регламентираната информация, не могат да

<sup>(1)</sup> ОВ L 225, 10.8.1992 г., стр. 72.

<sup>(2)</sup> ОВ С 293, 9.11.1992 г., стр. 43.

<sup>(3)</sup> ОВ С 337, 21.12.1992 г., стр. 103, и

ОВ С 176, 28.6.1993 г.

<sup>(4)</sup> ОВ С 73, 15.3.1993 г., стр. 22.

<sup>(5)</sup> ОВ L 42, 23.2.1970 г., стр. 1. Директива, последно изменена с Директива 92/53/ЕИО (ОВ L 225, 10.8.1992 г., стр. 1).

отказват първоначалното пускане в експлоатация на превозните средства, които са в съответствие с настоящата директива.

Член 5

Адресати на настоящата директива са държавите-членки.

Те прилагат разпоредбите, посочени в първа алинея, от 14 юни 1995 г.

Съставено в Люксембург на 14 юни 1993 година.

2. Държавите-членки съобщават на Комисията текстовете на разпоредбите от националното си законодателство в областта, уредена с настоящата директива.

За Съвета  
Председател  
J. TRØJBORG

## ПРИЛОЖЕНИЕ

**ИЗИСКВАНИЯ ОТНОСНО РЕГЛАМЕНТИРАНИТЕ ОБОЗНАЧЕНИЯ ЗА ДВУКОЛЕСНИТЕ ИЛИ ТРИКОЛЕСНИТЕ ПРЕВОЗНИ СРЕДСТВА**

1. ОБЩИ ПОЛОЖЕНИЯ
  - 1.1. Всяко превозно средство трябва да получи табелка и обозначения, както е описано по-долу. Тази табелка и тези обозначения трябва да са поставени от производителя или от неговия представител.
2. ТАБЕЛКА НА ПРОИЗВОДИТЕЛЯ
  - 2.1. Табелката на производителя, образец на която е показан в допълнение 1, трябва да е закрепена здраво на леснодостъпно място върху част, която обикновено не може да бъде заменена по време на експлоатация; тя трябва да е леснотеллива и по незаличим начин да съдържа следните обозначения, подредени в следния ред:
    - 2.1.1. име на производителя;
    - 2.1.2. маркировка за типово одобрение, както е описана в член 8 от Директива 92/61/ЕИО на Съвета от 30 юни 1992 г. относно типовото одобрение на двуколесните или триколесните моторни превозни средства;
    - 2.1.3. идентификационен номер на превозното средство (VIN);
    - 2.1.4. равнище на шума при работа на място: ... dB(A) при ... об/мин.
  - 2.2. Маркировката за типово одобрение, изисквана в точка 2.1.2., равнището на шума при работа на място, както и честотата на въртене на двигателя в обороти за минута, изисквани в точка 2.1.4., не са включени в типовото одобрение на компонент относно регламентираниите обозначения. Въпреки това, тези елементи ще трябва да се поставят върху всяко превозно средство, произведено в съответствие с одобрения тип.
  - 2.3. Производителят може да постави допълнителна информация под или встрани от предписаната информация, навън от ясно обозначения правоъгълник, включващ само информацията, изисквана в точки от 2.1.1. до 2.1.4. (виж допълнение 1).
3. ИДЕНТИФИКАЦИОНЕН НОМЕР НА ПРЕВОЗНОТО СРЕДСТВО

Идентификационният номер на превозното средство се състои от една подредена комбинация от знаци, присвоена на всяко превозно средство от неговия производител. Той има за цел да позволи, без да е необходима друга информация, еднозначното идентифициране на всяко превозно средство от този производител в продължение на период от 30 години. Идентификационният номер трябва да отговаря на следните изисквания:

  - 3.1. Идентификационният номер на превозното средство трябва да е обозначен върху табелката на производителя. Той също трябва да е нанесен чрез изчукване или щемпеловане, така че да не може да се изтрие или промени, върху шасито или рамата, на леснодостъпно място, разположено от дясната страна на превозното средство.
    - 3.1.1. Идентификационният номер на превозното средство трябва да се състои от следните три части:
      - 3.1.1.1. първата част представлява код, присвоен на производителя на превозното средство, за да може да се идентифицира този производител. Този код се състои от три знака (букви или цифри), присвоени от компетентните органи на държавата, в която е регистриран производителят, съвместно с международната агенция, упълномощена от Международната организация по стандартизация (ISO). Първият знак означава географската област, вторият знак означава държава в тази географска област, третият знак означава определен производител. Когато производителят произвежда по-малко от 500 превозни средства годишно, третият знак винаги е цифрата 9. За идентифицирането на този производител, горепосочените органи присвояват също третия, четвъртия и шестия знаци от третата част;

- 3.1.1.2. втората част се състои от шест знака (букви или цифри), които имат за цел да посочат основните характеристики на превозното средство (тип, вариант и версия), като всяка характеристика се представя от два знака. Ако производителят не използва един или няколко от тези знаци, неизползваните пространства трябва да се запълнят с избрани от производителя букви или цифри;
- 3.1.1.3. третата част се състои от осем знака, последните четири от които са задължително цифри и позволяват съвместно с другите две части да се идентифицира еднозначно определено превозно средство. Във всяка свободна позиция трябва да е поставена цифрата 0, за да се получи изискваният общ брой на знаците.
- 3.1.2. Идентификационният номер на превозното средство трябва, доколкото е възможно, да е нанесен на един ред. По изключение, поради технически причини, той също може да е на два реда. В този случай обаче, не е разрешено разделянето да се извършва вътре в някоя от частите му.

Началото и краят на всеки ред трябва да са ограничени със символ, който не е нито арабска цифра, нито главна латинска буква и който не може да бъде сбъркан с тези знаци. Допуска се това изискване да не се изпълнява, когато номерът е нанесен на един ред върху табелката на производителя. Също е разрешено въвеждането на такъв символ в рамките на един ред между трите части (точка 3.1.1.).

Между знаците не трябва да има разстояние.

#### 4. ЗНАЦИ

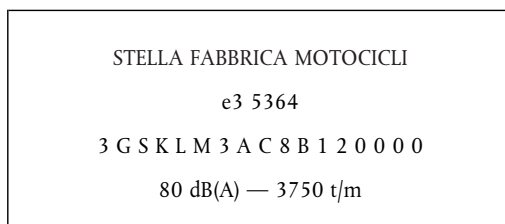
- 4.1. За всички надписи, предвидени в точки 2 и 3, трябва да се използват латински букви и арабски цифри. Латинските букви обаче, използвани за обозначенията, предвидени в точки 2.1.1., 2.1.3. и 3., трябва да са главни букви.
- 4.2. За обозначаване на идентификационния номер на превозното средство:
- 4.2.1. не се допуска използването на буквите I, O и Q, както и на тирета, звездички и други специални знаци;
- 4.2.2. буквите и цифрите трябва да са със следните минимални височини:
- 4.2.2.1. 4 мм за знаците, нанасяни непосредствено върху шасито, рамката или друга аналогична структура на превозното средство;
- 4.2.2.2. 3 мм за знаците, нанасяни върху табелката на производителя.
-

## Допълнение 1

## Пример за табелка на производителя

Долупосоченият пример по никакъв начин не влияе на информацията, която реално фигурира върху табелката на производителя, нито размерите на самата табелка, на цифрите и на буквите. Той е приведен само като пример.

Допълнителната информация, посочена в точка 2.3., може да постави под или встрани от следния правоъгълник с необходимата информация.



## Легенда

В горепосочената примерна табелка, съответното превозно средство е произведено от „Stella Fabbrica Motocicli“ с типово одобрение в Италия (e3) под номер 5364.

Идентификационният номер (3GSKLM3AC8B120000) има следното значение:

— първа част (3GS):

3: географска област (Европа),

G: държава в тази географска област (Германия),

S: производител (Stella Fabbrica Motocicli),

— втора част (KLM3AC):

KL: тип превозно средство,

M3: вариант (каросерия на превозното средство),

AC: версия (двигател на превозното средство),

— трета част (8B120000):

8B12: идентификация на превозното средство съвместно с двете други части на идентификационния номер,

0000: неизползвани позиции, запълнени с цифрата 0, за да се получи изискваният общ брой на знаците.

Равнището на шума при работа на място е 80 dB(A) при 3750 об/мин.

## Допълнение 2

**Информационен документ относно регламентираните обозначения за тип двуколесно или триколесно моторно превозно средство**

(прилага се към заявлението за типово одобрение, когато то е представено отделно от заявлението за типово одобрение на превозното средство)

Пореден номер на заявлението (присвоява се от заявителя) .....

Заявлението за типово одобрение относно регламентираните обозначения за тип двуколесно или триколесно моторно превозно средство трябва да съдържа данните, фигуриращи в следните точки на приложение II на Директива 92/61/ЕИО, част А:

- 0.1
- 0.2
- от 0.4 до 0.6
- от 9.3.1 до 9.3.3.

\_\_\_\_\_

## Допълнение 3

Наименование на административния орган
--

**Сертификат за типово одобрение относно регламентираните обозначения за тип двуколесно или триколесно моторно превозно средство**

## ОБРАЗЕЦ

- Протокол № ..... на техническа служба ..... от .....
- № на типовото одобрение: ..... № на разширението: .....
1. Производствена или търговска марка на превозното средство: .....
  2. Тип превозно средство: .....
  3. Име и адрес на производителя: .....
  4. Име и адрес на представителя на производителя (ако е необходимо) .....
  5. Дата на представяне на превозното средство за изпитване: .....
  6. Типовото одобрение е предоставено/отказано <sup>(1)</sup>
  7. Място: .....
  8. Дата: .....
  9. Подпис: .....

---

<sup>(1)</sup> Ненужното се зачерква.