

31990L0427

L 224/55

DZIENNIK URZĘDOWY WSPÓLNOT EUROPEJSKICH

18.8.1990

**DYREKTYWA RADY****z dnia 26 czerwca 1990 r.****w sprawie zootechnicznych i genealogicznych warunków handlu wewnątrzspółnotowego koniowatymi**

(90/427/EWG)

RADA WSPÓLNOT EUROPEJSKICH,

uwzględniając Traktat ustanawiający Europejską Wspólnotę Gospodarczą, w szczególności jego art. 43,

uwzględniając wniosek Komisji <sup>(1)</sup>,uwzględniając opinię Parlamentu Europejskiego <sup>(2)</sup>,uwzględniając opinię Komitetu Ekonomiczno-Społecznego <sup>(3)</sup>,

a także mając na uwadze, co następuje:

koniowate, jako zwierzęta żywe, są wymienione w wykazie produktów, stanowiącym załącznik II Traktatu;

dla zapewnienia właściwego rozwoju hodowli koniowatych, a tym samym wzrostu produktywności w tym sektorze, muszą na poziomie wspólnotowym zostać ustanowione przepisy dotyczące handlu wewnątrzspółnotowego koniowatymi;

hodowlę koniowatych, w szczególności koni, zalicza się do sektora rolnego; stanowi ona źródło dochodów dla części rolników i powinna być w związku z tym wspierana;

uzyskanie zadowalających wyników w tym względzie zależy w dużym stopniu od wykorzystania koniowatych wpisanych do ksiąg stadnych koni, prowadzonych przez urzędowo zatwierdzone organizacje lub związki;

istnieją różnice dotyczące wpisu do ksiąg stadnych; różnice te stanowią barierę w wymianie handlowej we Wspólnocie; pełna liberalizacja handlu wymaga dalszej harmonizacji, szczególnie w odniesieniu do wpisu do ksiąg stadnych;

handel zarejestrowanymi koniowatymi wewnątrz Wspólnoty powinien być stopniowo liberalizowany; pełna liberalizacja handlu wymaga dalszej dodatkowej harmonizacji, szczególnie w zakresie dopuszczania zwierząt do krycia poza gospodarstwem i wykorzystania nasienia i komórek jajowych, zgodnie z zasadami przyjętymi dla poszczególnych ksiąg stadnych;

istnieje konieczność opracowania, zgodnie z procedurą wspólnotową, jednolitego wzoru zootechnicznego świadectwa pochodzenia i świadectwa identyfikacyjnego;

imię zwierzęcia jest istotnym elementem w identyfikacji koniowatych; ustalenie pochodzenia zwierzęcia i nadzór nad postępowaniem hodowlanym są często niemożliwe, jeśli imię zwierzęcia zostało zmienione na życzenie nowego właściciela; postanowienia dotyczące imion koniowatych powinny być zharmonizowane, szczególnie w celu zapobiegania nieuczciwym praktykom;

należy wprowadzić przepisy zapobiegające przywózowi koniowatych z państw trzecich na warunkach mniej rygorystycznych niż obowiązujące na obszarze Wspólnoty;

wskazane jest przyjęcie przepisów wykonawczych dotyczących niektórych aspektów technicznych; w celu wykonania planowanych środków należy ustanowić przepis regulujący ściśłą i skuteczną współpracę między Państwami Członkowskimi a Komisją w ramach Stałego Komitetu ds. Zootechniki,

PRZYJMUJE NINIEJSZĄ DYREKTYWĘ:

## ROZDZIAŁ I

**Przepisy ogólne**

## Artykuł 1

Niniejsza dyrektywa ustala zootechniczne i genealogiczne warunki regulujące handel wewnątrzspółnotowy koniowatymi oraz ich nasieniem, komórkami jajowymi i zarodkami.

## Artykuł 2

Do celów niniejszej dyrektywy:

- a) „koniowate” oznaczają zwierzęta domowe z gatunku koni lub osłów oraz ich krzyżówki;
- b) „koniowate zarejestrowane” oznaczają koniowate wpisane lub zarejestrowane oraz kwalifikujące się do wpisu do księgi stadnej zgodnie z zasadami ustanowionymi na podstawie art. 4 ust. 2 lit. b) oraz rozpoznawane na podstawie dokumentu identyfikacyjnego wymienionego w art. 8 ust. 1;
- c) „księga stadna” oznacza każdą księgę, rejestr, kartotekę lub nośnik danych;

<sup>(1)</sup> Dz.U. C 327 z 30.12.1989, str. 61.<sup>(2)</sup> Dz.U. C 149 z 18.6.1990.<sup>(3)</sup> Dz.U. C 62 z 12.3.1990, str. 46.

- które są prowadzone przez organizację lub związek, urzędowo zatwierdzone lub uznane przez Państwo Członkowskie, lub też urząd państwowy zainteresowanego Państwa Członkowskiego, oraz
- w których koniowate są wpisane lub zarejestrowane z podaniem wszystkich znanych przodków.

### Artykuł 3

Handel wewnątrzspółnotowy koniowatymi, ich nasieniem, komórkami jajowymi i zarodkami nie może być zakazany lub ograniczony z innych przyczyn zootechnicznych lub genealogicznych niż wynikające z niniejszej dyrektywy.

Jednakże w przypadku handlu wewnątrzspółnotowego zarejestrowanymi koniowatymi, ich nasieniem, komórkami jajowymi lub zarodkami, do czasu wejścia w życie stosownych decyzji Wspólnoty określonych w art. 4 i 8, obowiązują przepisy krajowe, o ile są zgodne z ogólnymi zasadami Traktatu.

## ROZDZIAŁ II

### Zasady genealogiczne dotyczące zarejestrowanych koniowatych

#### Artykuł 4

1. Przy podejmowaniu decyzji określonych w ust. 2 uwzględnia się następujące zasady:

- a) uznanie lub zatwierdzenie organizacji lub związków, które prowadzą lub zakładają księgi stadne, następuje zgodnie z zasadami określonymi przez organizację lub związek prowadzący księgę stadną pochodzenia rasy;
- b) kryteria wpisu i rejestracji w księgach stadnych będą ustalone na podstawie cech charakterystycznych rasy oraz w szczególności dla określonych ras czystych zgodnie z potrzebą uregulowania wpisu i rejestracji koniowatych, które powstały przy zastosowaniu metod sztucznego rozmnażania.

2. Komisja, według procedury ustanowionej w art. 10 i zgodnie z zasadami wymienionymi w ust. 1, uchwała:

- a) kryteria zatwierdzania i uznawania organizacji lub związków, które prowadzą lub zakładają księgi stadne;
- b) kryteria wpisu i rejestracji w księgach stadnych;
- c) w razie potrzeby — kryteria i metody identyfikacji zarejestrowanych koniowatych;
- d) kryteria sporządzania świadectwa pochodzenia i dokumentu identyfikacyjnego, wymienionych w art. 8;

- e) w razie potrzeby — zasady zapewniające koordynację między organizacjami i związkami wymienionymi w art. 5.

#### Artykuł 5

Wykaz organizacji i związków prowadzących lub zakładających księgi stadne, uznanych na podstawie kryteriów, określonych zgodnie z art. 4 ust. 2 lit. a) wraz z późniejszymi aktualizacjami, jest przekazywany Komisji i innym Państwom Członkowskim w ramach Stałego Komitetu ds. Zootechniki.

#### Artykuł 6

1. W handlu wewnątrzspółnotowym koniowate, które są zarejestrowane w wysyłającym Państwie Członkowskim, muszą być zarejestrowane lub wpisane do odpowiedniej księgi stadnej Państwa Członkowskiego przeznaczenia pod tym samym imieniem, z podaniem, zgodnie z międzynarodowymi porozumieniami, inicjałów kraju, w którym zwierzę się urodziło, chyba że w ramach obopólnego porozumienia dwóch organizacji lub związków, których to dotyczy, przyjęto odmienne uregulowanie.

2. Jeżeli statut organizacji lub związku zezwala, to:

- do pierwotnego imienia zwierzęcia może być tymczasowo lub na stałe dodane przed lub po inne imię, pod warunkiem że imię pierwotne przez całe życie zwierzęcia będzie zachowane w nawiasie, a kraj jego urodzenia podawany będzie za pomocą skrótu uznanego przez międzynarodowe porozumienia,
- mogą zostać podjęte alternatywne środki zapewniające możliwość stałej identyfikacji zwierzęcia zgodnie z procedurami ustalonymi przez Komisję, według procedury ustanowionej w

## ROZDZIAŁ III

### Zasady zootechniczne dotyczące zarejestrowanych koniowatych

#### Artykuł 7

Komisja może, w stopniu koniecznym dla zapewnienia jednolitego stosowania przepisów niniejszej dyrektywy i w zgodności z zasadami ustanowionymi w art. 4. ust. 1, ustalić zgodnie z procedurą określoną w art. 10:

- a) metody monitorowania użyteczności hodowlanej oraz oceny wartości genetycznej zwierząt hodowlanych;
- b) na podstawie metod określonych w lit. a) ogólne kryteria dopuszczania do hodowli samców, a w razie potrzeby samic, oraz użycia ich nasienia, komórek jajowych lub zarodków.

## Artykuł 8

**Przepisy końcowe**

Państwa Członkowskie zapewniają, aby:

- 1) w czasie transportu zarejestrowane koniowate posiadały dokument identyfikacyjny sporządzony przez Komisję zgodnie z procedurą określoną w art. 10 oraz wystawiony przez organizacje lub związki wymienione w art. 5 niniejszej dyrektywy i w art. 2 lit. c) dyrektywy 90/426/EWG z dnia 26 czerwca 1990 r. w sprawie warunków zdrowotnych zwierząt podczas transportu między Państwami Członkowskimi oraz ich przywozu z państw trzecich <sup>(1)</sup>.

Dokument identyfikacyjny dla koni zarejestrowanych, sporządzony w językach wspólnotowych, musi zawierać przynajmniej informacje wymienione w Załączniku; mogą być one uzupełnione lub zmienione zgodnie z procedurą określoną w art. 10;

- 2) w przypadku obrotu nasieniem, komórkami jajowymi i zarodkami zarejestrowanych koniowatych, były one zaopatrzone w zootechniczne świadectwo pochodzenia i dokument identyfikacyjny, wydane przez właściwe władze przynajmniej w języku kraju przeznaczenia oraz odpowiadające wzorowi sporządzonemu przez Komisję zgodnie z procedurą określoną w art. 10.

## Artykuł 9

Do czasu wprowadzenia stosownych zasad wspólnotowych warunki przywozu koniowatych, ich nasienia, komórek jajowych i zarodków z państw trzecich nie mogą być korzystniejsze od warunków obowiązujących w handlu wewnątrzspółnotowym.

## Artykuł 10

Jeżeli procedura określona w niniejszym artykule ma być stosowana, to Stały Komitet ds. Zootechniki ustanowiony na mocy decyzji 77/505/EWG <sup>(2)</sup>, podejmie działania zgodnie z zasadami ustanowionymi w art. 11 dyrektywy 88/661/EWG <sup>(3)</sup>.

## Artykuł 11

Państwa Członkowskie wprowadzą w życie przepisy ustawowe, wykonawcze i administracyjne niezbędne do wykonania niniejszej dyrektywy najpóźniej do dnia 1 stycznia 1991 r. i niezwłocznie powiadamia o tym Komisję.

## Artykuł 12

Niniejsza dyrektywa skierowana jest do Państw Członkowskich.

Sporządzono w Luksemburgu, dnia 26 czerwca 1990 r.

*W imieniu Rady*  
M. O'KENNEDY  
Przewodniczący

<sup>(1)</sup> Dz.U. L 224 z 18.8.1990, str. 42.

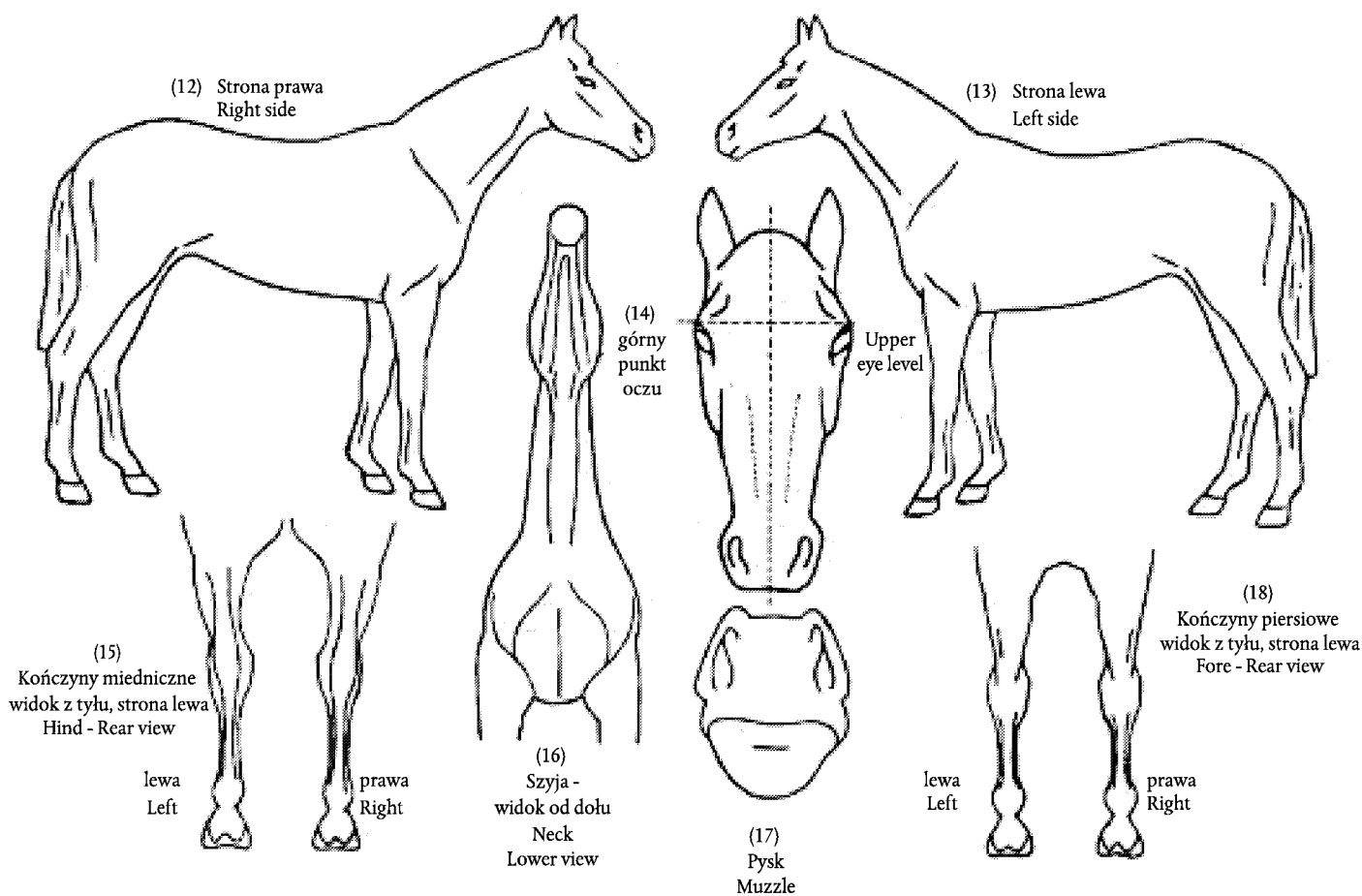
<sup>(2)</sup> Dz.U. L 206 z 12.8.1977, str. 11.

<sup>(3)</sup> Dz.U. L 382 z 31.12.1988, str. 16.

## ZAŁĄCZNIK

## MINIMUM INFORMACJI, KTÓRE MUSI ZAWIERAĆ DOKUMENT IDENTYFIKACYJNY

- (1) Nr identyfikacyjny  
Identification No:
- (2) Imię:  
Name:
- (3) Płeć:  
Sex:
- (4) Maść:  
Colour:
- (5) Rasa:  
Breed:
- (6) z:  
by:
- (7) i:  
and:
- (6) z:  
by:
- (8) Data urodzenia:  
(Date of foaling):
- (9) Miejsce odchowania:  
(Place where bred):
- (10) Hodowca(-y)  
Breeder(s):
- (11) Świadczenie pochodzenia zatwierdzone  
przez:  
Origin certificate validated on:  
by:
- Nazwa właściwej władzy:  
Name of the competent authority:
- Adres:  
Address:
- Nr telefonu:  
Telephone No:
- Nr telefaxu:  
Telecopy No:
- Podpis:  
(Nazwisko literami drukowanymi i stanowisko wystawiającego)  
Signature:  
(Name in capital letters and capacity of signatory)
- Pieczęć  
Stamp



(2) Name: Imię:

(5) Breed: Rasa:

(3) Sex: Płeć:

(4) Colour: Maść:

(19) Opis matki:

Description taken with dam by:

Głowa:  
Head:kończyna przednia lewa:  
Foreleg L:kończyna przednia prawa:  
Foreleg R:kończyna tylna lewa:  
Hindleg L:kończyna tylna prawa:  
Hindleg R:tułów  
Body:Znakowanie:  
Markings:Dnia:  
On:

(20) Okręg:

District:

(21) Podpis i pieczęć uprawnionego lekarza weterynarii  
(lub właściwej władzy)  
Signature and stamp of qualified veterinary surgeon  
(or competent authority)

(nazwisko drukowanymi literami)  
(in capital letters)