



EUROOPA
KOMISJON

Brüssel, 16.9.2013
COM(2013) 635 final

Ettepanek:

EUROOPA PARLAMENDI JA NÕUKOGU OTSUS

Globaliseerumisega Kohanemise Euroopa Fondi kasutuselevõtmise kohta kooskõlas Euroopa Parlamendi, nõukogu ja komisjoni 17. mai 2006. aasta institutsioonidevahelise kokkuleppe (eelarvedistsipliini ja usaldusväärse finantsjuhtimise kohta) punktiga 28 (taotlus EGF/2013/004 ES/Comunidad Valenciana building materials, Hispaania)

SELETUSKIRI

Euroopa Parlamendi, nõukogu ja komisjoni 17. mai 2006. aasta institutsioonidevahelise kokkuleppe (eelarvedistsipliini ja usaldusväärse finantsjuhtimise kohta)¹ punkti 28 kohaselt võib paindlikkusemehhanismi kaudu kasutada Globaliseerumisega Kohanemise Euroopa Fondi (edaspidi „EGF” või „fond”) igal aastal mahus, mis täiendab finantsraamistiku asjaomastes rubriikides ettenähtud assigneeringuid kuni 500 miljoni euroga.

Fondist abi saamise tingimused on sätestatud Euroopa Parlamendi ja nõukogu 20. detsembri 2006. aasta määruses (EÜ) nr 1927/2006 Globaliseerumisega Kohanemise Euroopa Fondi loomise kohta².

22. mail 2013 esitas Hispaania taotluse EGF/2013/004 ES/Comunidad Valenciana building materials fondist rahalise toetuse saamiseks seoses töötajate koondamisega NACE Revision 2³ osa 23 (muude mittemetalsetest mineraalidest toodete tootmine⁴) alla kuuluvas 140 ettevõttes, mis tegutsevad Hispaania NUTS II piirkonnas Comunidad Valenciana (ES52).

Pärast taotluse põhjalikku läbivaatamist otsustas komisjon määruse (EÜ) nr 1927/2006 artikli 10 kohaselt, et kõik kõnealuses määruses sätestatud tingimused rahalise toetuse saamiseks on täidetud.

TAOTLUSE KOKKUVÕTE JA ANALÜÜS

Põhiandmed:	
EGFi viitenumber.	EGF/2013/004
Liikmesriik	Hispaania
Artikkel 2	(b)
Asjaomaseid ettevõtteid	140
NUTS II piirkond	Comunidad Valenciana (ES52)
NACE Revision 2 osa	23 (Muude mittemetalsetest mineraalidest toodete tootmine)
Vaatlusperiood	14.6.2012 – 14.3.2013
Individuaalsete teenuste osutamise alguskuupäev	22.8.2013
Kohaldamisaeg	22.5.2013
Koondamiste arv vaatlusperioodil	630
Eeldatav meetmetes osalevate koondatute arv	300
Individuaalsete teenustega seotud kulud (eurodes)	1 600 000
Fondi toetuse rakendamisega seotud kulud ⁵ (eurodes)	80 000
Fondi toetuse rakendamisega seotud kulud (%)	4,76
Kogueelarve (eurodes)	1 680 000
Fondi toetus (50%) (eurodes)	840 000

¹ ELT C 139, 14.6.2006, lk 1.

² ELT L 406, 30.12.2006, lk 1.

³ Euroopa Parlamendi ja nõukogu määrus (EÜ) nr 1893/2006, 20. detsember 2006, millega kehtestatakse majanduse tegevusalade statistiline klassifikaator NACE Revision 2 ning muudetakse nõukogu määrust (EMÜ) nr 3037/90 ja teatavaid EÜ määrusi, mis käsitlevad konkreetseid statistikavaldkondi. (ELT L 393, 30.12.2006, lk. 1).

⁴ NACE Revision 2 osa 23 (muude mittemetalsetest mineraalidest toodete tootmine) hõlmab järgmist: klaasi ja klaastoodete tootmine, tulekindlate toodete tootmine, savist ehitusmaterjalide tootmine, muude portselan- ja keraamikatoodete tootmine, tsemendi-, lubja- ja kipsitootmine, betoon-, tsement- ja kipsisoodete tootmine, kivilõikamine, -vormimine ja -viimistlus ning mujal liigitamata abrasiivtoodete ja mittemetalsetest mineraalidest toodete tootmine.

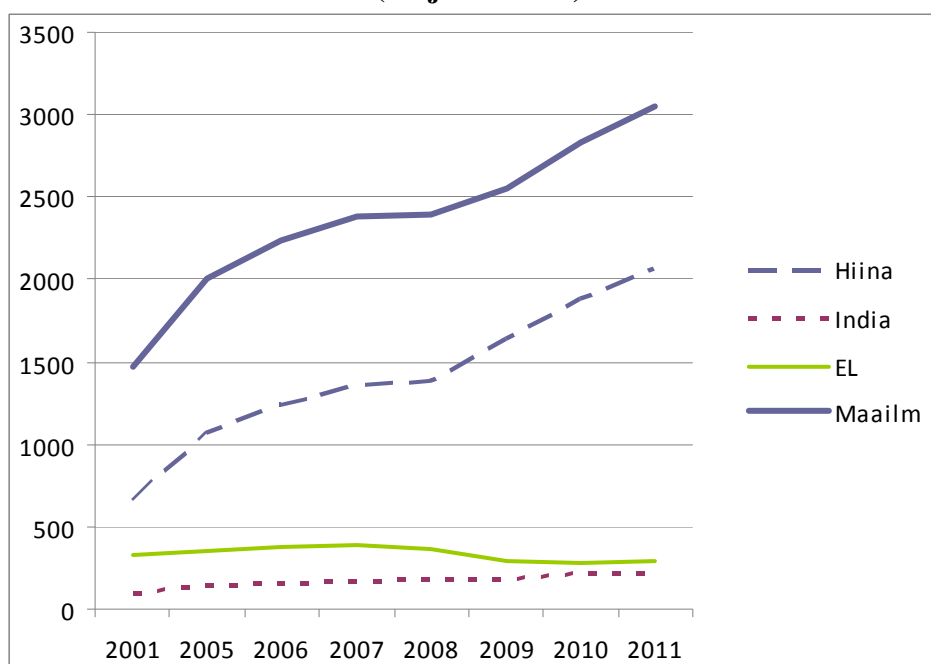
⁵ Kooskõlas määruse (EÜ) nr 1927/2006 artikli 3 kolmanda lõiguga.

1. Taotlus esitati komisjonile 22. mail 2013 ning sellele lisati täiendavat teavet kuni 17. juulini 2013.
2. Taotlus vastab fondi vahendite kasutamise tingimustele, mis on sätestatud määruse (EÜ) nr 1927/2006 artikli 2 punktis b, ja see on esitatud kõnealuse määruse artiklis 5 sätestatud kümnenädalase tähtaja jooksul.

Seos koondamiste ja maailmakaubanduses üleilmastumise tõttu toimunud suurte struktuurimuutuste vahel

3. Selleks et tõendada koondamiste seost globaliseerumisest tulenevate oluliste struktuurimuutustega maailma kaubanduses, väidab Hispaania, et üleilmselt on muude mittemetalletest mineraalidest toodete tootmine 2001. aastaga võrreldes 2011. aastal kahekordistunud (3 055,6 miljonit tonni). 2001. aastal oli Hiina suurim tootja (661 miljonit tonni) ja EL suuruselt teine tootja (329 miljonit tonni). Kümme aastat hiljem olid positsioonid samad. Siiski suurenes kümnendi jooksul Hiina toodang 312 %, ELi toodang aga vähenes 12 %. See suurendas vahet tootmise tasandil. Kui 2001. aastal tootis Hiina kaks korda nii palju muudest mittemetalletest mineraalidest tooteid kui EL, siis 2011. aastal ületas Hiina toodang ELi toodangut seitsmekordselt. Suuruselt kolmanda mittemetalletest mineraalidest toodete tootja India toodang suurenes 217,2 % ajavahemikul 2001–2011.

**Muude mittemetalletest mineraalidest toodete tootmine
(miljonit tonni)**

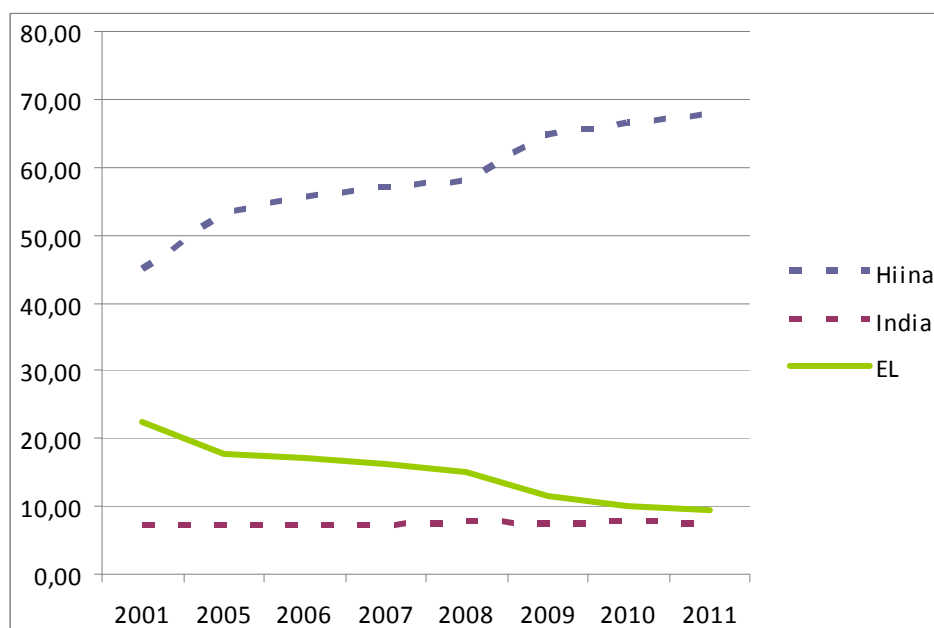


	2001	2005	2006	2007	2008	2009	2010	2011
Hiina	661	1 068,8	1 236,8	1 361,2	1 388,4	1 644	1 881,9	2 063,2
India	102,9	142,7	159	170,5	183,3	186,9	213,9	223,5
EL	328,8	357,9	380,3	386,5	360,1	293,7	281,1	289,6
Maailm	1 470,3	2 005,9	2 232	2 386,3	2 398,3	2 546,1	2 830	3 055,6

Allikas: Maailmapank, *Global Economic Prospects*, jaanuar 2012

4. Muude mittemetalsetest mineraalidest toodete tootmise vähenemine ELis on toonud kaasa üleilmse turuosa kaotuse.

**Turuosa
(%)**



	2001	2005	2006	2007	2008	2009	2010	2011
Hiina	44,96	53,28	55,41	57,04	57,89	64,57	66,50	67,52
India	7,00	7,11	7,12	7,14	7,64	7,34	7,56	7,31
EL	22,36	17,84	17,04	16,20	15,01	11,54	9,93	9,48

Allikas: Koostanud taotleja Maailmapanga andmete alusel, *Global Economic Prospects*, jaanuar2012

5. Need arvud näitavad, et muude mittemetalsetest mineraalidest toodete tootmise kasv ELis oli väiksem kui tema peamistel konkurentidel, mille tulemusena on sektoris turuosa kaotatud. EL 27 turuosa muude mittemetalsetest mineraalidest toodete tootmisel maailmas langes 22,36 %-lt 2001. aastal 9,48 %-ni 2011. aastal, samal ajal kui Hiina turuosa suurenes 45 %-lt 67,5 %-ni ja India turuosa jäi stabiilseks umbes 7 % juurde.
6. Muude mittemetalsetest mineraalidest toodete tootmise puhul tabasid Hispaania toodangut samasugused negatiivsed suundumused nagu ELi. Siiski on Hispaanias alates 2008. aastast tootmine järsemalt vähenenud.

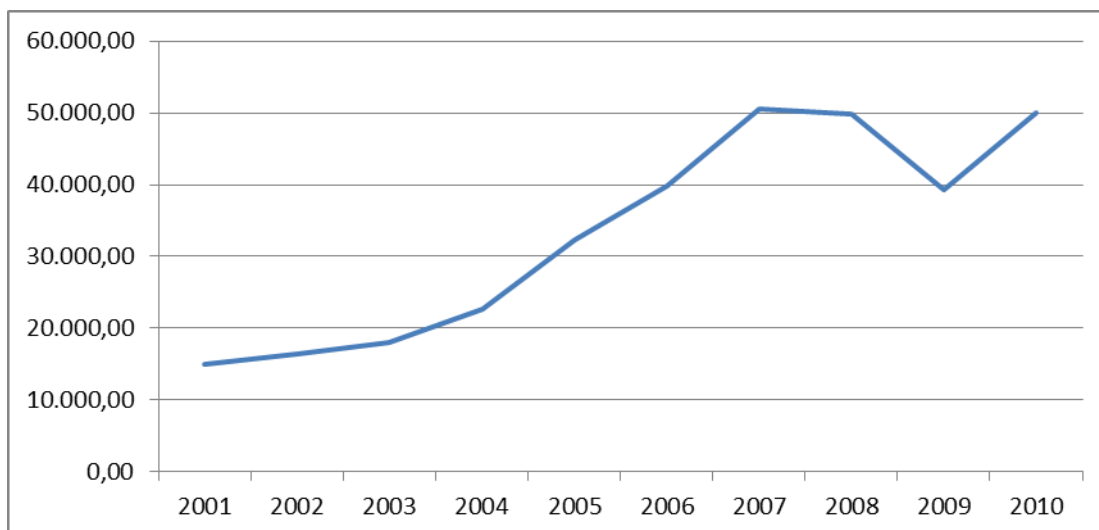
**Muude mittemetalsetest mineraalidest toodete tootmine
Toodangu maht
(muutuse protsent võrreldes eelmise aastaga)**

	2006	2007	2008	2009	2010	2011
Hispaania	2,37	-4,62	-23,64	-23,81	-10,42	-10,47
EL	6,26	1,63	-6,83	-18,44	-4,29	3,02
Maailm	11,27	6,91	0,50	6,16	11,15	7,97

Allikas: Eurostat. Toodangu maht 2011

7. Eurostati kaubandusstatistika⁶ EL 27 kohta näitab mittemetalsetest mineraalidest toodete impordi märkimisväärset tõusu Euroopa Liidus ajavahemikul 2001–2011. Import oli 2010. aastal võrreldes 2001. aastaga kolmekordistunud, vaatamata impordi vähenemisele 2008. ja 2009. aastal, mis oli tingitud finants- ja majanduskriisi mõjust ehitussektorile.

**Muude mittemetalsetest mineraalidest toodete import ELi
(miljonit eurot)**



Lisaks sellele näitavad ICEXi⁷ andmed, et 2012. aasta jaanuarist kuni novembrini moodustas muude mittemetalsetest mineraalidest toodete import ELi 85 % kogu maailma impordist.

8. Kokkuvõttes leiab komisjon, et koondamised 140 ettevõttes, kes tegelevad NACE 2 rev 2 osa 23 (muude mittemetalsetest mineraalidest toodete tootmine) valdkonnas NUTS II tasandi piirkonnas Comunidad Valenciana (ES52), võib seostada (nagu on nõutud määruse (EÜ) nr 1927/2006 artiklis 2) maailmakaubanduse struktuurimuutustega, mis on suurendanud muude mittemetalsetest mineraalidest toodete impordi ELi ja vähendanud ELi muude mittemetalsetest mineraalidest toodete tootmise osakaalu kogu maailmas.
9. Praeguseks on sektor, mis hõlmab muude mittemetalsetest mineraalidest toodete tootmist, esitanud fondile neli taotlust,⁸ millest kolm esitas Hispaania seoses koondamistega NUTS II piirkonnas Comunidad Valenciana.

Koondamiste arvu tõendamise ja vastavuse artikli 2 punktis b esitatud kriteeriumidele

10. Hispaania on esitanud kõnealuse taotluse määruse (EÜ) nr 1927/2006 artikli 2 punkti b sekkumiskriteeriumide alusel, mille kohaselt on fondist abi saamise tingimuseks vähemalt 500 töötaja koondamine üheksakuulise perioodi jooksul ettevõtetes, mis tegutsevad samas NACE Revision 2 osas liikmesriigi NUTS II tasandi ühes piirkonnas või kahes külgnevas piirkonnas.

⁶ EUROSTAT. EL 27 kaubandus alates 1988, SITC [DS-018995].

⁷ Instituto Español de Comercio Exterior – ICEX (Hispaania Väliskaubanduse Instituut) www.icex.es.

⁸ EGF/2013/004 Comunidad Valenciana (käesolev juhtum);

EGF/2009/012 Waterford Crystal, KOM(2010)196;

EGF/2009/014 Comunidad Valenciana keraamika, KOM(2010)216;

EGF/2010/005 Comunidad Valenciana Natural Stone KOM(2010)617.

11. Taotluses on märgitud 630 töötaja koondamine 140 ettevõttest, mis tegutsevad NACE Revision 2 osa 23 (muude mittemetallsetest mineraalidest toodete tootmine) valdkonnas NUTS II tasandi piirkonnas Comunidad Valenciana (ES52) üheksakuulise vaatlusperioodi jooksul, mis kestis 14. juunist 2012 kuni 14. märtsini 2013. Koondamiste arv on määratud kindlaks määruse (EÜ) nr 1927/2006 artikli 2 teise lõigu teise taande kohaselt.

Selgitus koondamiste ettenägematuse kohta

12. Hispaania ametiasutused väidavad, et finants- ja majanduskriis on viinud majanduse ootamatu kokkuvarisemiseni, millel on tohtu mõju paljudele sektoritele ning eriti nõudlusele elamuehituses. Hispaaniaga sarnaste riikide puhul, kus ehitustegevuse iga-aastane kasvumäär oli suurem kui Euroopas keskmiselt, oli juba käsitletud vajadust keskpikas perspektiivis tegevust aeglustada. Ehitusmaterjalide tootjad ei suutnud siiski prognoosida ehitusmaterjalide impordi suurenemist, mis kümne aasta jooksul kolmekordistus, ning äkilist ja märkimisväärset ehitustegevuse langust seoses ülemaailmse finants- ja majanduskriisiga.

Töötajaid koondanud ettevõtete andmed ning toetust vajavate töötajate kirjeldus

13. Taotluses osutatakse 630 töötaja koondamisele järgmises 140 ettevõttes:

Ettevõtted ja koondatud töötajate arv			
ACTIA INICIATIVAS S.L.	1	HORMIGONES PRETENSADOS SETABENSES S.L.	1
AGC FLAT GLASSS IBERICVA S.A.	1	IBERO ALCORENSE S.L.	4
ALFARBEN SA	1	INDUSTRIAS SEYFE SA	1
ALFREDO FENOLLAR, S.A.	1	INDUSTRIAS ALCORENSES CONFEDERADAS S.A.	1
ANDRES DOMINGO IBORRA, S.L.	4	INGENIERIA DE COMPUESTOS, S.L.	13
ARCANA CERAMICA, S.A.	1	INSTITUTO VALENCIANO DE LA VIVIENDA	1
ARCILLA BLANCA, S.A.	2	JOSE MONSERRAT SL	1
ARTE Y DISEÑO CERAMICO SA	1	JOSE CER SL	1
AZTECA PRODUCTS & SERVICES SL	1	KADENA HOME DESIGN SL	1
AZULEJERA ALCORENSE 1, S.L.	1	KERABEN GRUPO SA	1
AZULEJO ESPAÑOL S.L.	1	KERABEN SA	1
BALDOCER SA	1	KERAKOLL IBERICA, S.A.	2
BENESOL, S.L.	15	KERAMEX SA	1
BLEND CUT SL	1	LABORATORIOS DOCTA, S.L.	1
CALES DE LA PLANA S.A.	2	LEBARA SUCURSAL EN ESPAÑA LIMITED	1
CANTERAS ALICANTINAS SL	1	LEVITILE SA	1
CEMENTOS LA UNIÓN, S.A.	18	MANILUZ S.L	1
CEMENTVAL MATERIALES DE CONSTRUCCION S.L.	1	MARAZZI IBERIA SAU	6
CEMEX ESPAÑA S.A.	54	MARMOLES NOVELDA SA	2
CERACASA, S.A.	3	MARMOLES PAREDES, S.L.	1

Ettevõtted ja koondatud töötajate arv

CERAMICA EUROPEA DE FIGUEROLES SL	1	MARMOLES TARRAGONA SA	1
CERAMICA LA ESCANDELLA SA	1	MARSEMOL,S.L.	1
CERAMICA LATINA SL	1	MAVIDRE S.L.	1
CERAMICA NULENSE S.A.	3	MAYOLICA AZULEJOS, SL	2
CERAMICAS AZAHAR, SAU	2	MERCURY CERAMICA, S.L.	2
CERAMICAS BELCAIRE SA	1	MOSAVIT ALCALATEN SL	1
CERAMICAS IBEROALCORENSE, S.L.	2	NATUCER S.L.	1
CERLAT S.A.	20	NAVARTI GRUPO, SA	1
CICOGRES SA	1	NOVOGRES, S.A.	1
CIFRE CERAMICA S.L.	1	NUEVAS AUTOMATIZADAS, S.L.U.	5
COLOR ESMALT, S.A.	1	PERONDA CERAMICAS, S.A.	1
COLORKER SA	1	PORCELANITE, S.L.	1
COMERCIAL E INDUSTRIAL DEL MÁRMOL S.L.	1	PORCELANOSA GRUPO A.I.E	3
COMPACGLAS, S.L.	1	PORCELANOSA, S.A.	5
COMPONENTES ELECTRICOS INDUSTRIALES,S.E.I. , S.L.	1	PRANE PROYECTOS E INVERSION S.L.	1
CORINGLE, SL	2	PREINDUSTRIALIZADOS PRETENSADOS DE LEVANTE, S.A.	38
CORTE CERAMICO LA VALL, S.L.	1	PROSART RESINAS, S.L.	1
CRIARESA, S.L.	1	QUIMICER SA	1
CRISTAL CERAMICAS SA	1	REAL CERAMICA S.A.U.	1
CRISTALERIA BERCA SL	1	RECICLADOS VICENTE MALLEN, S.L.	1
CRISTALERÍA FORCADELL	21	REY-GRES, SL	1
CRISTALERIA JUANVI Y HERMANOS, S.L.	3	RIBERA SALUD II UTE LEY 18/82	1
CRISTALERIA MOIXENT S.L	1	ROIG CERAMICA SA (ROCERSA CERAMICA)	2
CRISTALES Y ARTICULOS DE REGALO, S.A.	1	ROSA GRES S.L.U.	1
CRITALGLASS VALENCIA S.L.U.	1	SAINT GOBAIN PLACO IBERICA, S.A.	1
DUNE CERAMICA S.L.	2	SAS PREFABRICADOS DE HORMIGON, S.A.	1
EMIGRES SL	1	SERRAGLASS S.L	1
EMPORIO CERAMICO S.L.	1	SPANISH TILE FROM NULES, S.A.	1
ENDEKA CERAMICS S.A.	1	STYLGRAPH HISPANIA SL	1
ENMALLADO PRODUCTOS CERAMICOS JMEL S.L.	2	SYSTEM POOL SA	1
EQUIPCERAM S.L.	1	TAULELL SL	1
ESMALGLASS S.A. UNIPERSONAL	2	TERREAL ESPAÑA DE CERAMICAS, S.A.U.	33
ESTUDIO CERAMICO, SL	1	THE SIZE SINTERED CERAMICS, S.A.	1

Ettevõtted ja koondatud töötajate arv			
EUROATOMIZADO S.A.	3	TIERRA ATOMIZADA, S.A.	15
EXCLUSIVAS QUIM SL	1	TODAGRÉS, S.A.	43
FERRAES CERAMICA S.A.	1	TORRECID, SL	1
FERRO SPAIN, S.A.	5	TURGAL CERAMICAS S.L.	1
FORTE	35	UNDEFA 1, S.L.	41
FRANCISCO STRUCH, S.L.	11	UNDEFASA SA	1
GAMA-DECOR, SA	1	UNION VIDRIERA LEVANTE SL	1
GEOTECNIA Y CIMENTOS,S.A.	1	UNIVERSAL CERAMICA SL	1
GRES CID SL	6	UNIXAN XXI, S.A.	15
GRESANIA S.A.	4	UNVISA VALENCIA SA	1
HALCON CERAMICAS S.A.	2	VENIS, S.A.	2
HATZ SPAIN S.A.	1	VERNI-PRENS S.A.	1
HISPANO DE MARMOLES, S.A.L.	2	VIDRIOS SAN MIGUEL COOP. V.	1
HORMICEMEX S.A	21	VIGUETAS CASES, S.L.	8
HORMIGONES BUÑOL SL	3	VIGUETAS EL SARDINERO, S.L.	34
HORMIGONES DEL MAESTRAZGO SAU	2	VITROBEN,S.L	1
HORMIGONES DEL VINALOPO, S.A.	13	VIVES AZULEJOS Y GRES, S.A.	1
Ettevõtteid kokku: 140		Koondatud töötajaid kokku: 630	

14. Kõigile koondatud töötajatele antakse võimalus meetmetes osaleda. Seni EGF-i juhtumite haldamise käigus omandatud kogemuste põhjal prognoosivad Hispaania ametivõimud, et EGF-i meetmetes osalemise kasuks otsustab siiski hinnanguliselt ligikaudu 300 töötajat.

15. Eeldatavalt meetmetes osalevad koondatud jagunevad järgmiselt:

Kategooria	Arv	Protsent
Mehed	267	89,0
Naised	33	11,0
ELi kodanikud	290	96,7
ELi mittekuuluvate riikide kodanikud	10	3,3
15–24aastased	2	0,7
25–54aastased	243	81,0
55–64aastased	55	18,3
üle 64aastased	0	0

16. Elukutsete lõikes on jagunemine järgmine:

Kategooria	Arv	Protsent
Juhid	13	4,3
Tehnikud	47	15,7

Kategooria	Arv	Protsent
Ametnikud	2	0,7
Teenindajad	2	0,7
Seadme- ja masinaoperaatorid	199	66,3
Lihttöölised	36	12,0
Praktikandidid	1	0,3

17. Haridustaseme⁹ lõikes on jagunemine järgmine:

Haridustase	Arv	Protsent
Põhiharidus (kuni koolikohustuse lõppemiseni)	223	74,4
Keskharidus	30	10,0
Kolmanda taseme haridus	39	13,0
Muu (mitteformaalne õpe)	1	0,3
Vähese haridusega või koolist väljalangenud	7	2,3

18. Kooskõlas määruse (EÜ) nr 1927/2006 artikliga 7 on Hispaania kinnitanud, et fondi toetuse rakendamise eri etappides ja eelkõige sellele juurdepääsu puhul on kohaldatud ning kohaldatakse jätkuvalt naiste ja meeste võrdõiguslikkuse ning mittediskrimineerimise põhimõtteid.

Asjaomase territooriumi ning selle asutuste ja sidusrühmade kirjeldus

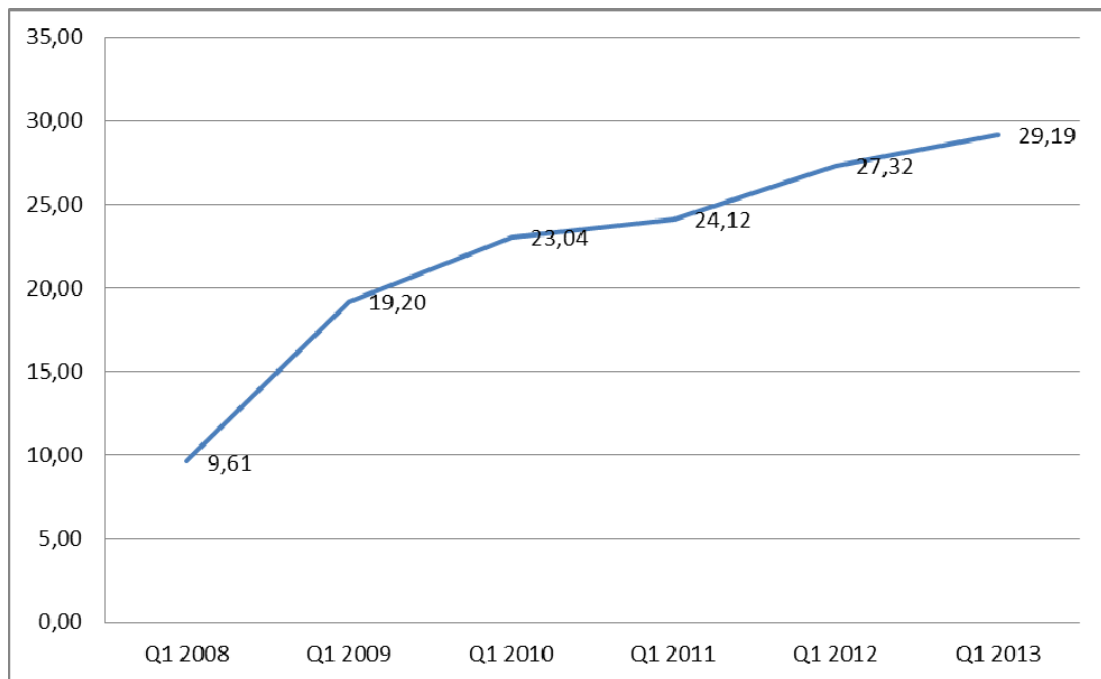
19. Koondamistest mõjutatud ala on NUTS II tasandi piirkond Comunidad Valenciana. 11,5 % kõikidest Hispaania ettevõtetest asub kõnealuses piirkonnas. Tootmissektori arvele jääb 26 % kogu piirkonna tööhõivest, teenindussektor pakub tööd 60 protsendile, ehitus kümnele ja primaarsektor neljale protsendile. Valencia piirkonda iseloomustab selliste väikeste ja keskmise suurusega ettevõtete rohkus, kes on spetsialiseerunud mööbli, jalatsite, tekstiiltoodete, keraamika ja mänguasjade tootmisele. Need tootmisalad on koondunud piiratud arvu omavalitsuste ümbrusse.
20. Peamised sidusrühmad on Generalitat Valenciana (Valencia autonoomse piirkonna valitsus) ning eelkõige SERVEF (autonoomse piirkonna tööhõiveamet); ametiühingud UGT-PV ja CCOO-PV; tööandjate ühendus FEDCAM (tsemendi ja ehitusmaterjalide tootjate föderatsioon) ja mittetulundusühing FESMAC (*Foro Económico y Social de Materiales de Construcción*).

Koondamiste eeldatav mõju kohalikule, piirkondlikule või riigi tööhõivele

21. Kriis on Valencia piirkonna tööhõivet rängalt mõjutanud. Töötuse määr on piirkonnas kiiresti suurenenud, tõustes 9,61 %-lt (2008. aasta esimene kvartal) 29,19 %-ni (2013. aasta esimene kvartal). Tööhõive olukord kõnealuses piirkonnas näib olevat eriti tundlik, arvestades kriisi mõju traditsioonilistele sektoritele, nagu tekstiiltooted, jalatsid ja ehitus, mis on piirkonna majandusele väga olulised.

Töötuse määr Valencia piirkonnas

⁹ Kategooriad põhinevad rahvusvahelisel hariduse liigitusel (ISCED-97).



Allikas: Encuesta de Población Activa (EPA)¹⁰

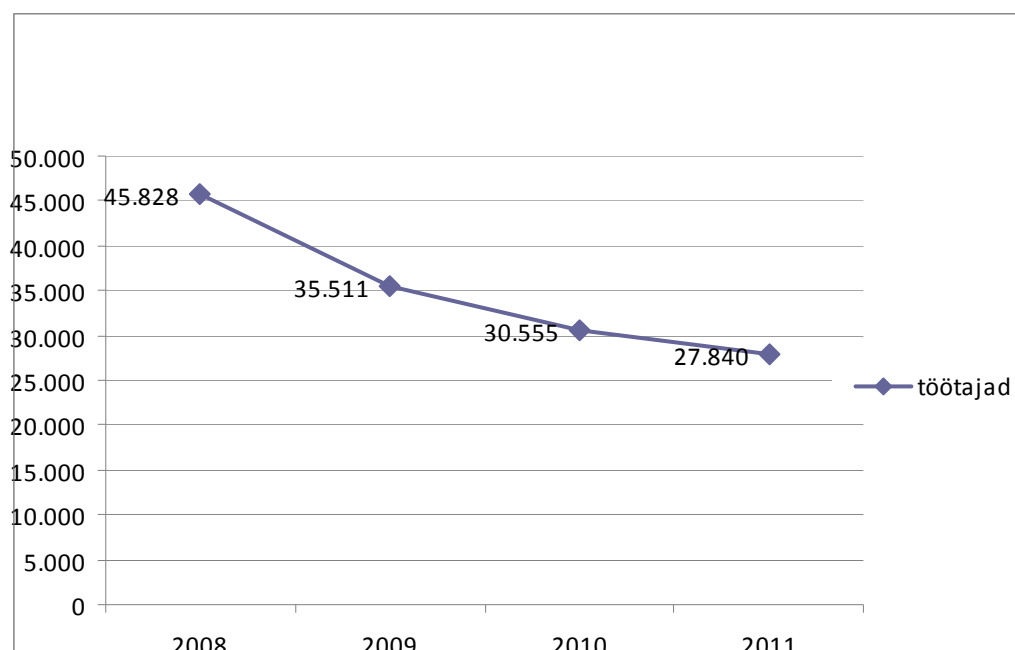
22. Hispaania ametiasutused väidavad, et koondamised seoses NACE Revision 2 osaga 23 Valencia piirkonnas halvendavad veelgi tööhõive olukorda, kuna piirkond, ning eriti Castellóni provints, sõltub suuresti sellest sektorist. Valencia piirkonna majandusliku spetsialiseerumise koefitsient seoses NACE Revision 2 osaga 23 on 2,074.
23. NACE Revision 2 osaga 23 seotud töökohtade arv Valencia piirkonnas vähenes aastatel 2008–2011 peaaegu 40 %.

¹⁰

EPA (tööjõuuuring)

<http://www.datosmacro.com/paro-epa/ccaa/valencia?sector=Tasa-de-paro&sc=EPA->

Töökohtade arv Valencia piirkonna ettevõtetes, kes tegutsevad NACE Revision 2 osa 23 valdkonnas



Allikas: INE¹¹ andmete põhjal. Encuesta industrial empresas 2011.

24. Pärast koondamisi Valencia piirkonna muudes sektorites kui NACE Revision 2 osa 23, esitas Hispaania taotluse fondist rahalise toetuse saamiseks 2010. aasta märtsis¹² (tekstiilitooted) ning 2011. aasta juulis¹³ ja detsembris¹⁴ (vastavalt ehitus ja jalatsid). Lisaks sellele on Hispaania kolmas taotlus seotud koondamistega NACE Revision 2 osa 23 valdkonnas Valencia piirkonnas¹⁵.

Rahastatav kooskõlastatud individuaalsete teenuste pakett ja selle hinnanguline kulude jaotus, sealhulgas selle täiendavus struktuurifondidest rahastatavate meetmetega

25. Kõik loetletud meetmed üheskoos moodustavad individuaalsete teenuste kooskõlastatud paketi, mille eesmärk on koondatud töötajate tagasitoomine tööturule.
- Tutvustav kohtumine, teabetunnid: See on esimene meede, mida kõigile koondatud töötajatele pakutakse ning see hõlmab järgmist: 1) üldised teabetunnid ja individuaalsed teabetunnid oskuste ja kooolitusvajaduste kohta, olemasolevate nõustamis- ja kooolitusprogrammide kohta ning hüvitiste ja stiimulite kohta; 2) registreerimisprotsess.
 - Profiilide koostamine, kutsenõustamine ja muu nõustamine: See hõlmab osalevate töötajate kutsesobivuse määramist ja tööturule tagasituleku plaani koostamist (I etapp), seminare tööotsingutehnikate kohta (II etapp) ning nõustamist ja järeelmeetmeid isikliku toetuse puhul kogu rakendusperioodi jooksul.

¹¹ INE – Hispaania riiklik statistikainstituut.

¹² EGF/2010/009 ES Comunidad Valenciana textiles. KOM(2010)613.

¹³ EGF/2011/006 ES Comunidad Valenciana construction. KOM(2012)053.

¹⁴ EGF/2011/020 ES Comunidad Valenciana footwear. KOM(2012)204.

¹⁵ EGF/2013/004 ES Comunidad Valenciana building materials (käsolev juhtum);

EGF/2009/014 ES Castellón ceramics. KOM(2010)216;

EGF/2010/005 ES Comunidad Valenciana natural stone. KOM(2010)617.

- Koolitus. Koolitusmeede hõlmab mitmesuguseid kursuseid: **1) Kutseõpe ja oskuste täiendamine**: Kutseõpe keskendub sektoritele, kus on töövõimalusi või kus need tekivad, nagu abiõendus geriaatrias ja reisijateveo kutseoskustunnistus,¹⁶ samas kui oskuste täiendamise (st kutseõpe samas sektoris) eesmärk on parandada osalejate olemasolevaid oskusi. Oskuste täiendamise eesmärk on tagada vastavus tulevastele vajadustele muude mittemetalliliste mineraaltoodete tootmise puhul (nt ISO 14001 keskkonnajuhtimine betooni valdkonnas; betoonelementide patoloogiad, ühesuunaliste taladega plaatide konstrueerimine vastavalt EHE-08-le¹⁷ jne). Eeldatakse, et kõnealuses koolituses osaleb ligikaudu 120 töötajat.
- **2) Väljaõpe töökohal** Koolitus on ette nähtud kutsekvalifikatsiooni saamiseks, mis vastab kohalike ettevõtete tööhõivevajadustele. Koolitusmeetme eripära on see, et teoreetilist koolitust täiendatakse väljaõppega töökohal. Hinnanguliselt osaleb selles koolituses 60 töötajat. **3) Ettevõtluse edendamine**. Spetsiaalseid koolitusmeetmeid pakutakse töötajatele, kes soovivad luua oma ettevõtte. Hinnanguliselt osaleb selles koolituses 50 töötajat. **4) Valdonnaülest oskuste koolitus**. Pakutav koolitus hõlmab väljaõpet isiklike oskuste valdkonnas (nt emotsionaalne intelligents, toimetulek muutustega, juhtimine jne), info- ja kommunikatsioonitehnoloogia (IKT) valdkonnas ja võõrkeelte õpetamist. Hinnanguliselt osaleb selles koolitusmeetmes 170 töötajat.
- Aktiivse töötamise toetamine. Meede hõlmab aktiivset töötamist, sealhulgas kohalike ja piirkondlike töövõimaluste otsimist ning töökohtade ja töötajate kokkuviiimist. Luuakse veebisait, mis pakub töötajatele veebipõhiseid vahendeid individuaalseks töötamiseks. Valimisprotsessi jooksul nõustavad töötajaid juhendajad. Järgnevad individuaalõppe tunnid, et aidata tööturule naasnud töötajatel uute töökohtadega kohaneda.
- Toetus ettevõtluse alustamiseks. Meede on ette nähtud töötajatele, kes kavatsesid rajada oma ettevõtte. Toetus koosneb kolmest etapist. **1) Projektide ja algatustega seotud nõustamine**. Meetme eesmärk on kavandada, esitada ja juhendada elujõulisi ettevõtlusprojekte. Juhendajad püüavad leida ärivõimalusi füüsilisest isikust ettevõtjate jaoks nii töötaja elukohas kui ka selle ümbruses ning tutvustavad neid võimalusi osalejatele. **2) Ettevõtte rajamise alane nõustamine**. Meede hõlmab individuaalset juhendamist kogu äri alustamise protsessi vältel (äriidee väljatöötamine, teostatavusanalüüs, äriplaani koostamine) ning toetust haldusnõuete täitmiseks. **3) Logistiline ja rahaline abi**. Meede hõlmab toetust rahaliste vahendite kogumisel ning nende haldusnõuete täitmisel, mis on eelduseks ettevõtte alustamiseks vajalike toetuste taotlemiseks. Hinnanguliselt 90 töötajat osaleb esimeses etapis, 50 töötajat teises ja 25 töötajat kolmandas etapis.
- Stiimulid. Stiimuleid on nelja liiki: **1) Töötajate stiimul**. Töötajatele eraldatakse kindel summa 300 eurot, kui nad läbivad oma individuaalsete meetmete paketi täielikult. Eeldatakse, et kõik osalejad saavad seda stiimulit. **2) Toetus transpordikulude katteks**. Et piirkonnas puuduvad sobivad ühistranspordivõimalused, peavad osalejad kodunt meetmete toimumiskohta jõudmiseks kasutama isiklikku sõidukit. Meetmes osalevad töötajad saavad kuni 400 euro suuruse toetuse transpordikulude katmiseks. Eeldatakse, et 90 osalejat saavad seda stiimulit. **3) Töökohavahetuse toetus**. Töötajatele, kes naasevad

¹⁶ Kutseoskustunnistus (CPC) on tunnistus, mis kinnitab, et teatavad kutselised autojuhid on läbinud kursused ja katsed, mida nõutakse direktiivis 2003/59/EÜ.

¹⁷ Lühend EHE tähistab Hispaania õigusakte betoonkonstruktsioonide ohutuse ja disaini valdkonnas.

tööjõuturule töötajate või füüsilisest isikust ettevõtjatena, makstakse kuni 700 eurot. Eeldatakse, et 125 osalejat saavad seda stiimulit. **4) Ettevõtte loomise toetus.** Töötajad, kes loovad oma ettevõtte, saavad kuni 3 000 euro suuruse toetuse tegevuse alustamisega seotud kulude korvamiseks. Eeldatakse, et 25 osalejat saavad seda stiimulit.

26. Fondi toetuse rakendamisega seotud kulud, mis on taotluse hulka arvatud kooskõlas määruse (EÜ) nr 1927/2006 artikliga 3, koosnevad kuludest, mis on ette nähtud haldus- ja kontrollimeetmeteks ning teavitamiseks ja reklaamiks.
27. Hispaania ametiasutuste kavandatavad individuaalsed teenused on aktiivsed tööturumeetmed, mis on määruse (EÜ) nr 1927/2006 artikli 3 kohaselt toetuskõlblikud. Hispaania ametiasutuste hinnangul on kogukulu 1 680 000 eurot, millest individuaalsete teenustega seotud kulud on 1 600 000 eurot ning EGF-i toetuse rakendamisega seotud kulud on 80 000 eurot (4,76 % kogusummast). Fondilt taotletav kogusumma on 840 000 eurot (50 % kogukuludest).

Meetmed	Sihtrühma töötajate hinnanguline arv	Hinnangulised kulud sihtgrupi töötaja kohta (eurodes) (*)	Kulud kokku (EGF ja riiklik kaasrahastamine) (eurodes) (**)
Individuaalsed teenused (määruse (EÜ) nr 1927/2006 artikli 3 esimene lõik)			
Tutvustav kohtumine, teabetunnid (<i>Acogida</i>)	300	200	60 000
Profilide koostamine, kutsenõustamine ja muu nõustamine (<i>Orientación</i>)	300	683	205 000
Koolitus (<i>Formación</i>)	3 00	2 233	670 000
Aktiivne töötamise toetamine (<i>Servicios de inserción</i>)	250	990	247 500
Toetused ettevõtluse alustamiseks (<i>Servicios de emprendedurismo</i>)	90	1 433	129 000
Stiimulid (<i>Incentivos</i>)	300	961	288 500
Individuaalsed teenused kokku			1 600 000
Fondi toetuse rakendamisega seotud kulud (määruse (EÜ) nr 1927/2006 artikli 3 kolmas lõik)			
Ettevalmistav tegevus			0
Juhtimine			70 000
Teavitamine ja reklaam			5 000
Kontrollitegevused			5 000
Fondi toetuse rakendamisega seotud kulud kokku			80 000
Hinnangulised kulud kokku			1 680 000
Fondi toetus (50 % kogukuludest)			840 000

(*) Kümnekohtade vältimiseks on hinnangulised kulud ühe töötaja kohta ümardatud. Ümardamine ei mõjuta siiski iga meetme kogumaksumust, mis jääb selliseks, nagu ta on Hispaania poolt esitatud taotluses.

(**) Ümardamise tõttu ei ole kogusummad päris täpsed.

28. Hispaania kinnitab, et eespool kirjeldatud meetmed täiendavad struktuurifondidest rahastatud meetmeid ning et topeletrahastamine on välistatud.
29. 2007.–2013. aastal on ESFi rakenduskavade peamine eesmärk Valencia piirkonnas edendada töötajate elukestvat õpet ja vähendada enneaegset koolist väljalangemist keskendudes eelkõige inimestele, kes on haavatavamad või kelle puhul on sotsiaalse tõrjutuse oht, seega peamiselt noortele töötajatele, üle 45aastastele, naistele ja puuetega inimestele. EGF-i meetmed on seevastu suunatud töötajatele, kes töötasid enne muude mittemetalsetest mineraalidest toodete tootmise valdkonnas, ning nende meetmete puhul ei kohaldata ealisi, hariduslikke ega muid piiranguid.
30. ESFi ja Globaliseerumisega Kohanemise Euroopa Fondi sarnaste eesmärkidega ja asjaomastele töötajatele suunatud meetmete pidev järelevalve võimaldab vältida kõnealuste fondide meetmete kattumist.

Kuupäev(ad), millal on alustatud või millal kavatakse alustada individuaalsete teenuste pakkumist asjaomastele töötajatele

31. Hispaania alustas asjaomastele töötajatele individuaalsete teenuste osutamist 22. märtsil 2013. Nimetatud teenused on osa individuaalsete teenuste kooskõlastatud paketist, mille kohta on fondile esitatud kaasrahastamistaotlus. Seega kujutab kõnealune kuupäev endast fondist saadava toetuse puhul toetuskõlblikkusperioodi algust.

Menetlused tööturu osapooltega konsulteerimiseks

32. Esitatud taotlust arutati mitmel kohtumisel punktis 20 nimetatud tööturu osapooltega. 18. jaanuaril, 7. märtsil ja 15. aprillil 2013 peetud kohtumistel arutati tööturu osapooltega selliseid küsimusi, nagu integreeritud meetmepaketi sisu, rollide määramine ja ülesannete jaotamine ning tegevuse ajakava koostamine.
33. Hispaania ametiasutused on kinnitanud, et riiklikes ja ELi õigusaktides sätestatud nõuded kollektiivse koondamise kohta on täidetud.

Teave meetmete kohta, mis on siseriikliku õiguse või kollektiivlepingute kohaselt kohustuslikud

34. Seoses määruse (EÜ) nr 1927/2006 artiklis 6 sätestatud kriteeriumidega on Hispaania ametiasutused oma taotluses:
 - kinnitanud, et fondist saadav rahaline toetus ei asenda meetmeid, mis on riiklike õigusaktide või kollektiivkokkulepete kohaselt äriühingute vastutusalas;
 - tõendanud, et kavandatud meetmed on ette nähtud töötajate toetuseks ja neid ei kasutata äriühingute või sektorite ümberkorraldamiseks;
 - kinnitanud, et fondist toetatavad eespool kirjeldatud meetmed ei saa toetust ELi muudest rahastamisvahenditest.

Haldus- ja kontrollisüsteemid

35. Hispaania on teatanud komisjonile, et rahalist toetust haldavad ja kontrollivad samad asutused, mis haldavad ja kontrollivad ESFi vahendeid. Korraldusasutuse

vahendusasutus on Valencia autonoomse piirkonna rahandus- ja riigiministeriumi Euroopa projektide ja fondide peadirektoraat¹⁸.

Rahastamine

36. Hispaania taotluse põhjal on kavas fondist rahastada kooskõlastatud individuaalsete teenuste paketti (sealhulgas EGF-i toetuse rakendamise kulud) 840 000 euro ulatuses, mis moodustab 50 % kogukuludest. Komisjoni kavandatav assigneering fondist põhineb Hispaania esitatud teabel.
37. Arvestades määruse (EÜ) nr 1927/2006 artikli 10 lõike 1 alusel fondist eraldatava toetuse maksimumsummat ja assigneeringute ümberpaigutamise võimalusi, teeb komisjon ettepaneku kasutada fondi vahendeid eespool nimetatud kogusummas, mis eraldatakse finantsraamistiku rubriigist 1a.
38. Kavandatava rahalise toetuse puhul jääb enam kui 25 % fondi aastasest maksimumsummast kasutamiseks aasta viimase nelja kuu jooksul kooskõlas määruse (EÜ) nr 1927/2006 artikli 12 lõikega 6.
39. Tehes käesoleva ettepaneku fondi kasutuselevõtmiseks, algatab komisjon 17. mai 2006. aasta institutsioonidevahelise kokkuleppe punktis 28 sätestatud lihtsustatud kolmepoolse menetluse eesmärgiga saada mõlemalt eelarvepädevalt institutsioonilt nõusolek fondi kasutamise ja vajaliku summa kohta. Komisjon kutsub üles seda eelarvepädevat institutsiooni, kes saavutab fondi kasutamise eelnõu suhtes asjakohasel poliitilisel tasandil esimesena kokkuleppe, teavitama oma kavatsustest teist eelarvepädevat institutsiooni ja komisjoni. Kui üks eelarvepädev institutsioon on eriarvamusel, kutsutakse kokku ametlik kolmepoolne kohtumine.
40. Lisaks sellele esitab komisjon ümberpaigutamise taotluse, et kirjendada 2013. aasta eelarvesse konkreetsed kulukohustuste assigneeringud, nagu on nõutud 17. mai 2006. aasta institutsioonidevahelise kokkuleppe punktis 28.

Makseeraldiste allikad

41. Fondi eelarvereele 2013. aasta eelarvest eraldatavat summat kasutatakse käesoleva taotluse jaoks vajamineva 840 000 euro suuruse summa katmiseks.

¹⁸ Dirección General de Proyectos y fondos europeos de la Consellería de Hacienda y Administraciones Públicas de la Generalitat Valenciana.

Ettepanek:

EUROOPA PARLAMENDI JA NÕUKOGU OTSUS

Globaliseerumisega Kohanemise Euroopa Fondi kasutuselevõtmise kohta kooskõlas Euroopa Parlamendi, nõukogu ja komisjoni 17. mai 2006. aasta institutsioonidevahelise kokkuleppe (eelarvedistsipliini ja usaldusväärse finantsjuhtimise kohta) punktiga 28 (taotlus EGF/2013/004 ES/Comunidad Valenciana building materials, Hispaania)

EUROOPA PARLAMENT JA EUROOPA LIIDU NÕUKOGU,

võttes arvesse Euroopa Liidu toimimise lepingut,

võttes arvesse Euroopa Parlamendi, nõukogu ja komisjoni 17. mai 2006. aasta institutsioonidevahelist kokkulepet eelarvedistsipliini ja usaldusväärse finantsjuhtimise kohta,¹⁹ eriti selle punkti 28,

võttes arvesse Euroopa Parlamendi ja nõukogu 20. detsembri 2006. aasta määrust (EÜ) nr 1927/2006 Globaliseerumisega Kohanemise Euroopa Fondi loomise kohta,²⁰ eriti selle artikli 12 lõiget 3,

võttes arvesse Euroopa Komisjoni ettepanekut,²¹

ning arvestades järgmist:

- (1) Globaliseerumisega Kohanemise Euroopa Fond (edaspidi „fond”) on asutatud selleks, et osutada täiendavat abi töötajatele, kes on koondatud seoses üleilmastumisest tingitud oluliste struktuurimuutustega maailmakaubanduses, ja aidata neil tööturule naasta.
- (2) 17. mai 2006. aasta institutsioonidevahelise kokkuleppe kohaselt on fondi kasutamise ülemmäär 500 miljonit eurot aastas.
- (3) 22. mail 2013 esitas Hispaania taotluse fondist rahalise toetuse saamiseks seoses koondamisega NACE Revision 2 osa 23 (muude mittemetalsetest mineraalidest toodete tootmine) alla kuuluvast 140 ettevõttest, mis tegutsevad Hispaania NUTS II piirkonnas (Comunidad Valenciana (ES52)), ning täiendas seda kuni 17. juulini 2013 lisateabega. Taotlus vastab rahalise toetuse määramise nõuetele, mis on sätestatud määruse (EÜ) nr 1927/2006 artiklis 10. Seetõttu teeb komisjon ettepaneku 840 000 euro eraldamiseks.
- (4) Seetõttu tuleks Hispaania taotluse rahuldamiseks fondi vahendid kasutusele võtta,

ON VASTU VÕTNUD KÄESOLEVA OTSUSE:

Artikkel 1

Euroopa Liidu 2013. aasta üldeelarvest võetakse Globaliseerumisega Kohanemise Euroopa Fondi raames kasutusele 840 000 eurot kulukohustuste ja maksete assigneeringutena.

¹⁹ ELT C 139, 14.6.2006, lk 1.

²⁰ ELT L 406, 30.12.2006, lk 1.

²¹ ELT C [...], [...], lk [...].

Artikkel 2

Käesolev otsus avaldatakse *Euroopa Liidu Teatajas*.
Brüssel,

Euroopa Parlamendi nimel
president

Nõukogu nimel
eesistuja