

CS

CS

CS



EVROPSKÁ KOMISE

V Bruselu dne 7.7.2010
KOM(2010)364 v konečném znění

**ZPRÁVA KOMISE EVROPSKÉMU PARLAMENTU
A RADĚ**

**O UPLATŇOVÁNÍ SMĚRNICE RADY 95/50/ES O JEDNOTNÝCH POSTUPECH
KONTROLY PŘI SILNIČNÍ PŘEPRAVĚ NEBEZPEČNÝCH VĚCÍ ČLENSKÝMI
STÁTY**

OBSAH

ZPRÁVA KOMISE EVROPSKÉMU PARLAMENTU A RADĚ O UPLATŇOVÁNÍ SMĚRNICE RADY 95/50/ES O JEDNOTNÝCH POSTUPECH KONTROLY PŘI SILNIČNÍ PŘEPRAVĚ NEBEZPEČNÝCH VĚCÍ ČLENSKÝMI STÁTY	1
1. ÚVOD	4
2. Souvislosti	4
3. Směrnice 95/50/ES	5
4. Zprávy členských států EU a Norska	5
5. Výpočet údajů	6
6. Vývoj kontrol a jejich výsledků	6
7. Porovnání údajů	7
7.1. Četnost kontrol	7
7.2. Rozpis kontrol podle místa původu	7
7.3. Podíl nevyhovujících dopravních jednotek	8
7.4. Rozpis nevyhovujících dopravních jednotek podle místa původu	8
7.5. Četnost odstavení dopravních jednotek	8
7.6. Rozpis podle kategorií rizik	8
7.7. Druhy sankcí	9
8. Závěry	9
Příloha I – Vývoj počtu kontrol, nevyhovění a protiprávních jednání kategorie 1	10
Příloha II – Četnost kontrol na milion tunokilometrů	13
Příloha III – Rozpis kontrol podle místa původu	14
Příloha IV – Podíl dopravních jednotek nevyhovujících dohodě ADR	15
Příloha V – Rozpis dopravních jednotek nevyhovujících dohodě ADR podle místa původu ..	16
Příloha VI – Četnost odstavení dopravních jednotek nevyhovujících dohodě ADR	17
Příloha VII – Rozpis podle kategorií rizik	18

Příloha VIII – Druhy sankcí na dopravní jednotku nevyhovující dohodě ADR.....	19
Příloha IX – Roční objem nákladní silniční přepravy nebezpečných věcí v milionech tunokilometrů	20

1. ÚVOD

Směrnice Rady 95/50/ES o jednotných postupech kontroly při silniční přepravě nebezpečných věcí byla přijata 6. října 1995¹ a členské státy byly povinny uvést v účinnost právní a správní předpisy nezbytné pro dosažení souladu s touto směrnicí do 1. ledna 1997.

Směrnice 95/50/ES stanoví, že každý členský stát musí za každý kalendářní rok nejpozději do dvanácti měsíců po skončení tohoto roku zaslat Komisi zprávu o uplatňování uvedené směrnice². Směrnice rovněž stanoví, že Komise musí nejméně každý třetí rok předložit Evropskému parlamentu a Radě zprávu o uplatňování této směrnice členskými státy³.

Zpráva Komise vychází z výročních zpráv obdržných od členských států. Toto je čtvrtá zpráva o uplatňování směrnice Rady 95/50/ES v členských státech a zahrnuje období 2006–2007. První zpráva⁴ zahrnovala období 1997–1998, druhá zpráva⁵ období 1999–2002 a třetí zpráva⁶ období 2003–2005.

2. SOUVISLOSTI

Směrnice Rady 94/55/ES ze dne 21. listopadu 1994 o sblížení právních předpisů členských států týkajících se silniční přepravy nebezpečných věcí⁷ ve znění pozdějších předpisů⁸ zavedla harmonizovaná pravidla pro přepravu nebezpečných věcí mezi členskými státy i jejich vnitrostátní přepravu v jednotlivých členských státech.

Technické přílohy směrnice 94/55/ES se obsahově shodují s technickými přílohami mezinárodní dohody o silniční přepravě nebezpečných věcí (ADR)⁹. Směrnice 94/55/ES proto provádí do právních předpisů Společenství technická ustanovení dohody ADR, která stanoví jednotná pravidla pro bezpečnou mezinárodní silniční přepravu nebezpečných věcí. Přidanou hodnotou této směrnice je, že mimo jiné rozšiřuje tato pravidla tak, aby zahrnovala vnitrostátní přepravu v zájmu harmonizace podmínek, za nichž jsou přepravovány nebezpečné věci po silnici, v celém Společenství a aby tím zároveň zlepšovala bezpečnost silničního provozu na vnitrostátní úrovni.

V příloze A směrnice 94/55/ES je uveden seznam nebezpečných věcí, které lze přepravovat po silnici, a pravidla pro balení, označování a popisování věcí v přepravních dokladech. V příloze B jsou stanovena pravidla pro dopravní jednotky a přepravu.

¹ Úř. věst. L 249, 17.10.1995, s. 35, naposledy pozměněna směrnicí Komise 2004/112/ES ze dne 13. prosince 2004, kterou se přizpůsobuje technickému pokroku směrnice Rady 95/50/ES (Úř. věst. L 367, 14.12.2004, s. 23).

² Ustanovení čl. 9 odst. 1 uvedené směrnice.

³ Ustanovení čl. 9 odst. 2 uvedené směrnice.

⁴ KOM(2000) 517 v konečném znění, 6.9.2000.

⁵ KOM(2005) 430 v konečném znění, 15.9.2005.

⁶ KOM(2007) 795 v konečném znění, 13.12.2007.

⁷ Úř. věst. L 319, 12.12.1994, s. 7.

⁸ Směrnice naposledy pozměněná směrnicí Komise 2004/111/ES ze dne 9. prosince 2004, kterou se přizpůsobuje technickému pokroku směrnice Rady 94/55/ES (Úř. věst. L 365, 10.12.2004, s. 25).

⁹ Evropská dohoda o mezinárodní silniční přepravě nebezpečných věcí uzavřená v Ženevě dne 30. září 1957, ve znění pozdějších změn, přičemž nejnovější verze je z let 2009–2011.

Je nutno poznamenat, že směrnice 94/55/ES byla zrušena ke dni 30. června 2009 a nahrazena směrnicí Evropského parlamentu a Rady 2008/68/ES ze dne 24. září 2008 o pozemní přepravě nebezpečných věcí¹⁰. Směrnice 2008/68/ES však zachovává stejný přístup jako směrnice 94/55/ES, pokud jde o zahrnutí technických ustanovení dohody ADR.

3. SMĚRNICE 95/50/ES

V souvislosti se směrnicí 94/55/ES a v zájmu dalšího zlepšování úrovně bezpečnosti přepravy nebezpečných věcí a zajištění dostatečné úrovně kontrol prováděných harmonizovaným způsobem Rada dne 6. října 1995 přijala směrnicí 95/50/ES o jednotných postupech kontroly při silniční přepravě nebezpečných věcí. Uvedená směrnice obsahuje harmonizovaný kontrolní seznam, který používají členské státy, jakož i seznam kódů protiprávního jednání. V roce 2004 byly přílohy směrnice změněny¹¹ a systém kódů protiprávního jednání byl od roku 2005 změněn na tři kategorie rizik.

Tyto jednotné kontroly se týkají všech činností silniční přepravy nebezpečných věcí na území členského státu nebo vstupujících na jeho území ze třetích zemí, bez ohledu na to, ve které zemi je dopravní jednotka registrována. Cílem směrnice je zajistit, aby byl náhodně kontrolován reprezentativní podíl zásilek nebezpečných věcí přepravovaných po silnici, a současně pokrýt výraznou část silniční sítě.

Jako preventivní opatření nebo po zaznamenání protiprávních jednání na silnici, která ohrožují bezpečnost, lze také provádět kontroly v provozovnách podniků¹². Směrnice 95/50/ES však neobsahuje žádný požadavek na podávání zpráv o těchto kontrolách.

4. ZPRÁVY ČLENSKÝCH STÁTŮ EU A NORSKA

Členské státy byly vyzvány, aby při sestavování zpráv používaly kategorie rizik uvedené v příloze II směrnice 95/50/ES a zprávy předkládaly v souladu s přílohou III této směrnice. Norsko vždy předkládá výroční zprávu a požádalo o zařazení do zprávy Komise Evropskému parlamentu a Radě.

Ne všechny členské státy předložily informace ve standardním formátu. Například některé členské státy použily kódy z předchozího kontrolního seznamu (příloha I směrnice před pozměněním v roce 2004), některé členské státy použily vlastní systém kategorizace protiprávních jednání.

Zprávy byly obdrženy od všech členských států za rok 2006 i 2007, mnoho zpráv však bylo neúplných. V důsledku těchto nedostatků v této zprávě některé údaje v tabulkách chybí. Takové případy jsou označeny „#N/A“, což znamená „not available“ (není k dispozici).

¹⁰ Úř. věst. L 260, 30.9.2008, s. 13–59.

¹¹ Směrnice Komise 2004/112/ES ze dne 13. prosince 2004, kterou se přizpůsobuje technickému pokroku směrnice Rady 95/50/ES (Úř. věst. L 367, 14.12.2004, s. 23).

¹² Švédsko uvedlo, že provádí velký počet kontrol a auditů na terminálech, ve společnostech a v přístavech. Nizozemsko uvedlo, že provádí dodatečné množství návštěv dopravních společností za účelem provádění kontrol, auditů a předávání informací. Belgie uvedla, že kromě prohlídek v provozovnách společností poradci pro bezpečnost podávají zprávy o výsledcích kontrol provedených ve společnostech kompetentním orgánům.

Souhrn zpráv členských států je uveden v přílohách této zprávy. Při prezentaci a analýze údajů je nutno zohlednit skutečnost, že šablona zprávy byla v roce 2004 změněna.

Příloha I obsahuje vývoj počtu kontrol zaregistrovaných v každém členském státě od roku 2003 do roku 2007, podíl dopravních jednotek, které nesplňují stanovená pravidla za období 2006–2007, a podíl případů protiprávního jednání spadajícího do kategorie rizik 1 za období 2006–2007.

V případě analýzy vývoje v kapitole 6 a statistik uvedených v kapitole 7.6 *Rozpis podle kategorií rizik* je nutno poznamenat, že indikátor pro Španělsko je nízký v důsledku chybné interpretace počtu dopravních jednotek, které nesplňují dohodu ADR.

Několik členských států zaslalo zprávy, v nichž se součet případů protiprávního jednání liší od počtu dopravních jednotek, které nejsou v souladu s předpisy ADR. K tomu by nemělo docházet, protože členské státy mají u každé dopravní jednotky uvádět pouze nejzávažnější kategorii protiprávních jednání.

5. VÝPOČET ÚDAJŮ

Členské státy byly vyzvány, aby ve své zprávě pokud možno předložily svůj odhad ročního objemu přepravovaných nebezpečných věcí v tunách nebo tunokilometrech. Tyto informace poskytlo pouze 5 členských států.

Aby bylo možné učinit objektivní srovnání mezi různými členskými státy, byly údaje o množství přepravovaných nebezpečných věcí na členský stát získány z údajů Eurostatu¹³. Tyto informace byly použity pro odhad četnosti kontrol na milion tunokilometrů.

Eurostat neposkytl žádné statistiky pro Maďarsko za rok 2006 a pro Maltu za období 2006–2007. Pro Maďarsko byly informace odvozeny z údajů za období 2007–2008. Pro Maltu údaje o objemu přepravovaných věcí poskytl kompetentní maltský orgán.

Statistiky z Eurostatu jsou uvedeny v příloze IX.

6. VÝVOJ KONTROL A JEJICH VÝSLEDKŮ

Tabulka v příloze I poskytuje časový přehled vývoje silničních kontrol v každém členském státě. Na prvním řádku je uveden počet kontrol. Na druhém řádku je uvedeno procento kontrolovaných dopravních jednotek, u kterých byl zjištěn alespoň jeden případ protiprávního jednání. Na třetím řádku je uvedeno procento kontrol, při nichž nejzávažnější zjištěná protiprávní jednání spadala do kategorie 1, tj. nejzávažnější protiprávní jednání.

Údaje v příloze I začínají v roce 2006 s výjimkou počtu kontrol, u kterých jsou zahrnuty informace z předchozí zprávy.

Na konci tabulky jsou uvedeny průměrné hodnoty za Evropskou unii a statistiky z Norska.

Je nutno poznamenat, že vzhledem k chybějícím údajům ve zprávách členských států:

¹³ Tabulka Eurostatu „DS-073082“: roční objem nákladní silniční přepravy nebezpečných věcí, rozděleno podle druhů nebezpečných věcí a podle činnosti.

- celkový počet kontrol za roky 2006 a 2007 nezahrnuje Estonsko;
- procento zkontrolovaných dopravních jednotek, u kterých bylo zjištěno alespoň jedno porušení předpisů za rok 2006, nezahrnuje Německo, Estonsko a Španělsko; za rok 2007 nezahrnuje Estonsko a Španělsko;
- procento protiprávních jednání kategorie 1 za rok 2006 nezahrnuje Bulharsko, Německo a Portugalsko.

Informace o procentech protiprávních jednání kategorie 1 může být u některých členských států zavádějící. Pokud bylo hlášeno více než jedno protiprávní jednání na kontrolu, procento protiprávních jednání kategorie 1 bude spíše nižší než správná hodnota. Za rok 2006 tomu tak bylo v případě Francie, Nizozemska, Polska nebo Portugalska; za rok 2007 v případě Bulharska, Nizozemska, Polska a Portugalska.

Některé členské státy uvedly méně případů protiprávního jednání než dopravních jednotek, u kterých byla zjištěna porušení předpisů. Tak tomu bylo v případě Belgie, Itálie, Maďarska, Malty a Švédska. To by však nemělo nějakým systematickým způsobem ovlivnit procentuální hodnoty. Existují případy, kdy donucovací orgány uvádějí pouze případy zjištění protiprávního jednání, ale již neposkytují žádné informace o těchto protiprávních jednáních nebo o následných sankcích. Tato otázka je podrobněji rozebírána v odstavci 7.6.

7. POROVNÁNÍ ÚDAJŮ

V následujících odstavcích jsou uvedeny podrobnější informace a analýza údajů, které v souvislosti s kontrolami poskytly členské státy. Přílohy II až VIII ukazují pomocí sloupcových grafů, jaká byla situace v každém členském státě v roce 2006 a 2007.

7.1. Četnost kontrol

V příloze II je uveden přehled četnosti silničních kontrol v členských státech v letech 2006 a 2007. Četnost je vyjádřena jako podíl počtu kontrol na milion tunokilometrů přepravovaných nebezpečných věcí v každém členském státě.

V roce 2006 činil průměr v EU 2,95 kontrol na milion tunokilometrů; v roce 2007 to bylo 3,50. To znamená nárůst o 18,6 %. Výrazně vysokou četnost kontrol vykazuje Bulharsko a Maďarsko. Pokud bychom nebrali v potaz údaje za Bulharsko a Maďarsko, činil by průměr za EU 2,33 za rok 2006 a 2,90 za rok 2007 a roční nárůst by byl 24,5 %.

7.2. Rozpis kontrol podle místa původu

Členské státy byly vyzvány, aby své statistiky rozdělily podle místa registrace dopravních jednotek. V příloze III této zprávy je uveden přehled kontrol podle místa původu dopravních jednotek.

Při analýze výsledků je nutno přihlídnout k zeměpisné poloze každého členského státu; například na ostrovech obvykle bývá objem nákladní silniční přepravy menší.

Údaje za rok 2006 chybějí z následujících členských států: Bulharska, Německa, Estonska, Portugalska a Slovenska; za rok 2007 z Estonska.

7.3. Podíl nevyhovujících dopravních jednotek

Podíl kontrolovaných dopravních jednotek, u kterých bylo zjištěno alespoň jedno protiprávní jednání, je uveden v příloze IV.

Procento nevyhovujících dopravních jednotek se v jednotlivých členských státech výrazně liší. V Portugalsku dosahuje téměř 80 %, zatímco v řadě dalších členských států je to méně než 5 %.

Údaje za rok 2006 chybějí z následujících členských států: Německa a Estonska; za rok 2007 z Estonska. V případě Španělska je indikátor nízký v důsledku chybné interpretace počtu dopravních jednotek, které nesplňují stanovená pravidla.

7.4. Rozpis nevyhovujících dopravních jednotek podle místa původu

Graf v příloze V zobrazuje rozdělení dopravních jednotek, které nesplňují předpisy, podle místa původu dopravní jednotky.

Při analýze výsledků je nutno přihlédnout k zeměpisné poloze každého členského státu.

Údaje za rok 2006 chybějí z následujících zemí: Německa a Estonska; za rok 2007 z Estonska. Slovensko informace poskytlo, ale za rok 2006 neuvedlo žádné protiprávní jednání.

7.5. Četnost odstavení dopravních jednotek

Graf v příloze VI zobrazuje procento odstavených vozidel mezi těmi, u kterých bylo shledáno protiprávní jednání.

Četnost odstavení vozidel se mezi jednotlivými členskými státy výrazně liší, v Bulharsku bylo v roce 2006 odstaveno každé vozidlo, u kterého bylo zjištěno protiprávní jednání, zatímco některé členské státy uvedly, že nedošlo k odstavení žádných vozidel.

Údaje za rok 2006 neposkytly tyto členské státy: Německo, Itálie, Portugalsko a Slovensko; za rok 2007: Francie, Itálie a Portugalsko.

Následující členské státy uvedly, že v roce 2006 nebylo provedeno žádné odstavení vozidla: Estonsko, Španělsko, Kypr, Litva a Malta; za rok 2007: Kypr, Estonsko, Španělsko, Lotyšsko, Malta a Švédsko.

7.6. Rozpis podle kategorií rizik

Graf v příloze VII zobrazuje rozdělení závažnosti protiprávních jednání. Zaznamenány měly být pouze případy spadající do kategorie nejvyššího rizika, které byly při kontrole zjištěny.

Celkový počet uvedených protiprávních jednání by měl být roven počtu dopravních jednotek, které nesplňují stanovená pravidla. Poslední sloupec v grafu v příloze VII představuje součet protiprávních jednání děleno počtem nevyhovujících jednotek. Tato hodnota by se měla rovnat 100 %, protože měla být uváděna pouze nejzávažnější protiprávní jednání.

Pokud je tato hodnota menší než 100 %, je zpráva o protiprávních jednáních neúplná. Pokud je tato hodnota vyšší než 100 %, bylo uvedeno několik protiprávních jednání na jednu kontrolu.

Za rok 2006 neposkytly údaje o kategoriích rizik Bulharsko, Německo a Portugalsko. Slovensko nezjistilo žádná protiprávní jednání.

Za rok 2007 poskytl požadované údaje všechny členské státy.

7.7. Druhy sankcí

Graf v příloze VIII zobrazuje rozdělení sankcí u každého členského státu.

V členských státech existuje mnoho různých systémů pokut a trestního stíhání.

Některé členské státy uvedly, že byla zaznamenána více než jedna sankce na dopravní jednotku. Součet procent tudíž nemusí být roven 100 %.

Výsledky za Španělsko byly abnormální kvůli chybné interpretaci celkového počtu dopravních jednotek nevyhovujících dohodě ADR. Některé členské státy dále neposkytly informace o některých druzích pokut. Není jasné, jestli tyto pokuty nebyly používány, nebo nebyly zahrnuty ve zprávě.

Pokuty za rok 2006 neuvedlo Bulharsko, Německo, Itálie a Portugalsko; za rok 2007 to byla Itálie a Portugalsko.

8. ZÁVĚRY

Všechny členské státy prováděly silniční kontroly v souladu se směrnicí 95/50/ES. Bylo zaznamenáno zlepšení v objemu a kvalitě údajů, které byly Komisi předloženy. Většina členských států používá správný formát zpráv. Nadále existuje podíl vozidel, u kterých bylo v rámci kontrol zjištěno porušování právních předpisů. Počet protiprávních jednání na kontrolu zůstává stabilní.

Počet kontrol se v EU od roku 2006 do roku 2007 zvýšil o 20 %, přičemž v roce 2007 dosáhl počet kontrol za rok zhruba 285 000. Protiprávní jednání bylo zaznamenáno přibližně při každé osmé kontrole. Přibližně 40 % z těchto protiprávních jednání bylo klasifikováno jako protiprávní jednání nejzávažnější kategorie. Následkem toho bylo po kontrole odstaveno téměř 10 000 vozidel. To jasně ukazuje, že prosazování pravidel pro silniční přepravu nebezpečných věcí v praxi je užitečné a pomáhá zlepšovat bezpečnost.

Komise posoudí, zda by neměla být učiněna doporučení za účelem dalšího harmonizování interpretace a obsahu informací poskytovaných členskými státy v jejich výročních zprávách.

Příloha I – Vývoj počtu kontrol, nevyhovění a protiprávních jednání kategorie 1

Podrobnější informace o této tabulce jsou uvedeny v odstavci 6 této zprávy.

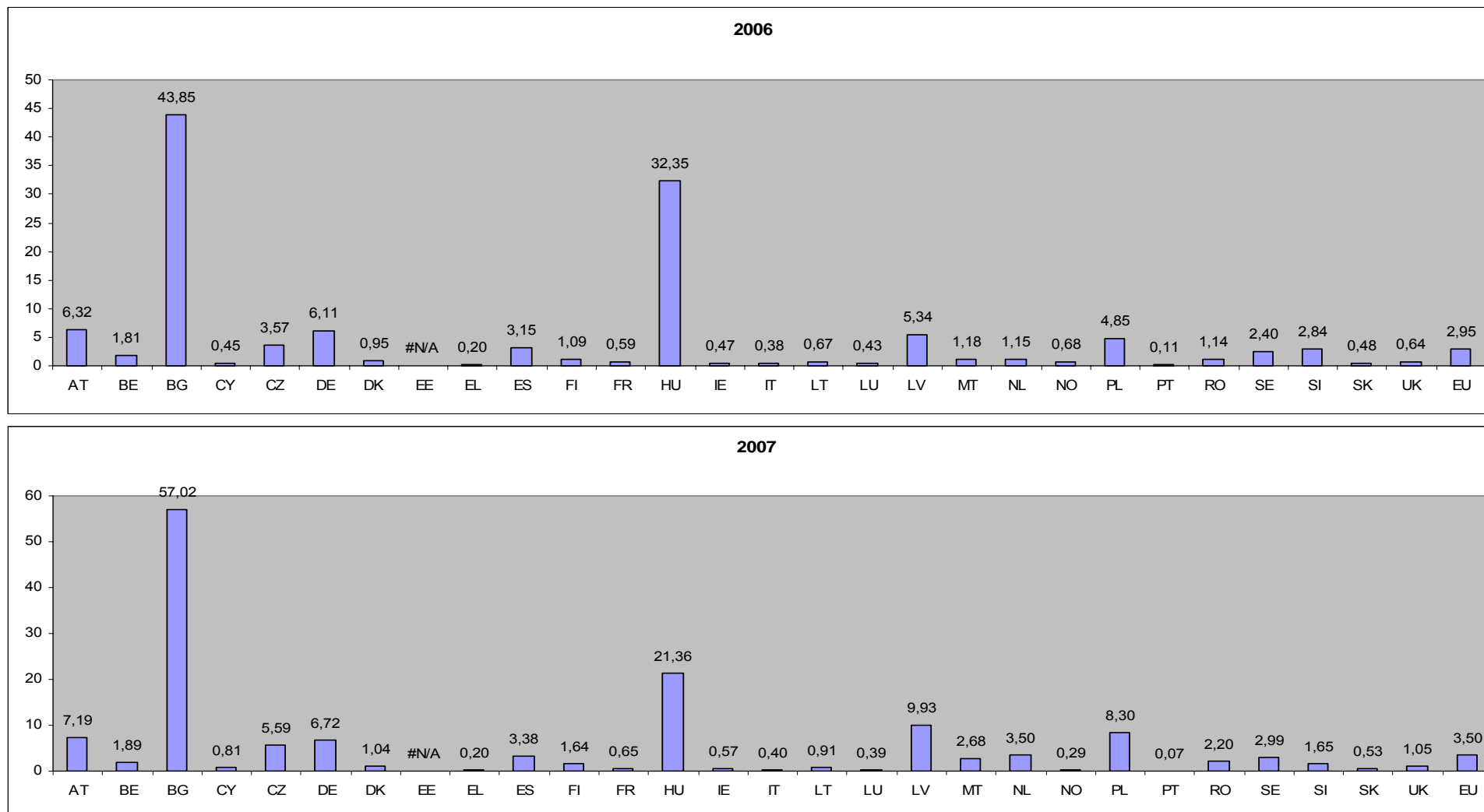
STÁT/ROK		2003	2004	2005	2006	2007
AT	Počet kontrol	5 831	5 420	5 273	7 089	7 580
	% nevyhovujících				36,49 %	36,00 %
	% 1. kat. rizik				24,62 %	24,55 %
BE	Počet kontrol	2 919	3 417	3 835	3 977	4 133
	% nevyhovujících				38,52 %	39,90 %
	% 1. kat. rizik				47,36 %	30,47 %
BG	Počet kontrol				19 206	27 996
	% nevyhovujících				2,49 %	1,24 %
	% 1. kat. rizik				#N/A	23,15 %
CY	Počet kontrol				75	181
	% nevyhovujících				1,33 %	0,55 %
	% 1. kat. rizik				100,00 %	0,00 %
CZ	Počet kontrol		11 334	17 796	6 694	7 691
	% nevyhovujících				5,83 %	5,60 %
	% 1. kat. rizik				26,46 %	17,87 %
DE	Počet kontrol	106653	103975	88 915	83 760	86 225
	% nevyhovujících				#N/A	20,18 %
	% 1. kat. rizik				#N/A	47,00 %
DK	Počet kontrol	311	621	708	889	646
	% nevyhovujících				55,46 %	52,79 %
	% 1. kat. rizik				34,08 %	40,76 %
EE	Počet kontrol		74	67	#N/A	#N/A
	% nevyhovujících				#N/A	#N/A
	% 1. kat. rizik				20,41%	37,50%
EL	Počet kontrol	96	211	1 106	614	456
	% nevyhovujících				13,36 %	16,89 %
	% 1. kat. rizik				52,44 %	64,94 %
ES	Počet kontrol	36 782	30 453	32 591	40 023	42 787
	% nevyhovujících				0,25 %	0,19 %
	% 1. kat. rizik				67,90%	66,69%
FI	Počet kontrol	2 394	2 536	2 401	2 530	3 025
	% nevyhovujících				36,56 %	33,92 %
	% 1. kat. rizik				31,35%	18,62 %
FR	Počet kontrol	22 951	28 122	23 341	5 566	6 388
	% nevyhovujících				10,28 %	22,70 %

	% 1. kat. rizik				26,60 %	22,07 %
HU	Počet kontrol		74 546	41 609	35 555	25 995
	% nevyhovujících				1,63 %	4,30 %
	% 1. kat. rizik				23,10 %	27,03 %
IE	Počet kontrol	356	375	815	630	731
	% nevyhovujících				32,54 %	44,60 %
	% 1. kat. rizik				34,15 %	24,54 %
IT	Počet kontrol	2 797	3 135	3 963	4 105	4 515
	% nevyhovujících				32,35 %	34,55 %
	% 1. kat. rizik				72,82 %	69,90 %
LT	Počet kontrol		189	258	311	419
	% nevyhovujících				29,58 %	16,95 %
	% 1. kat. rizik				23,91 %	15,49 %
LU	Počet kontrol	313	100	190	190	182
	% nevyhovujících				64,21 %	68,13 %
	% 1. kat. rizik				15,75 %	49,19 %
LV	Počet kontrol		403	417	823	1 609
	% nevyhovujících				11,42 %	10,19 %
	% 1. kat. rizik				25,53 %	29,27 %
MT	Počet kontrol			36	33	75
	% nevyhovujících				51,52 %	76,00 %
	% 1. kat. rizik				23,53 %	34,09 %
NL	Počet kontrol	2 362	2 138	1 949	2 750	7 340
	% nevyhovujících				26,65 %	14,69 %
	% 1. kat. rizik				57,82 %	57,16 %
PL	Počet kontrol			13 505	15 840	39 057
	% nevyhovujících				11,14 %	2,96 %
	% 1. kat. rizik				27,19 %	15,52 %
PT	Počet kontrol	67	192	171	235	137
	% nevyhovujících				76,17 %	73,72 %
	% 1. kat. rizik				#N/A	42,50 %
RO	Počet kontrol				2 914	4 517
	% nevyhovujících				9,37 %	5,58 %
	% 1. kat. rizik				69,60 %	64,77 %
SE	Počet kontrol	6 333	5 109	6 375	4 182	4 219
	% nevyhovujících				29,60 %	20,27 %
	% 1. kat. rizik				22,08 %	24,04 %
SI	Počet kontrol	4 178	3 228	2 179	1 621	1 041
	% nevyhovujících				17,89 %	19,50 %

	% 1. kat. rizik				42,76 %	39,41 %
SK	Počet kontrol			83	247	300
	% nevyhovujících				0,00 %	0,67 %
	% 1. kat. rizik				#N/A	0,00 %
UK	Počet kontrol	6 124	4 863	5 762	4 851	8 221
	% nevyhovujících				13,69 %	30,76 %
	% 1. kat. rizik				19,13 %	30,01 %
EU	Počet kontrol				244 710	285 466
	% nevyhovujících				12,11 %	14,44 %
	% 1. kat. rizik				40,57 %	41,06 %
NO	Počet kontrol				632	417
	% nevyhovujících				34,65 %	34,53 %
	% 1. kat. rizik				21,27 %	15,97 %

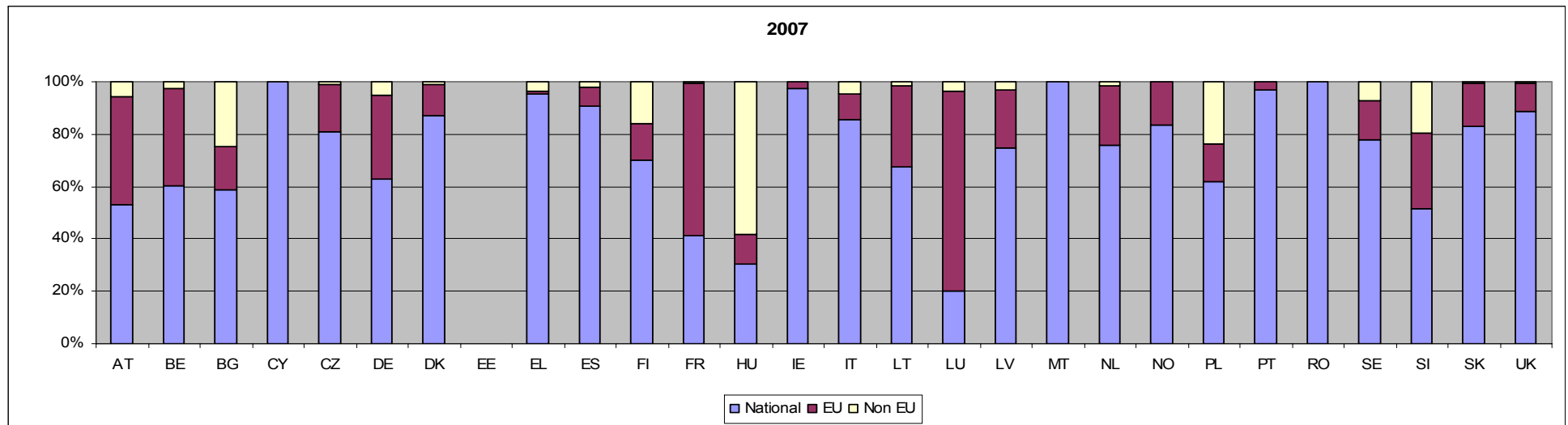
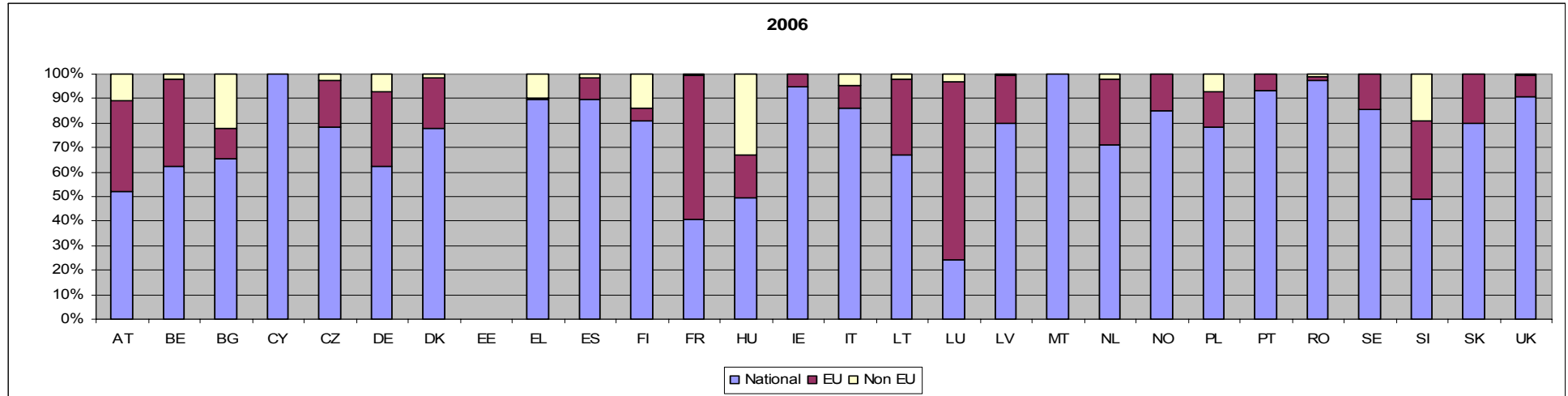
Příloha II – Četnost kontrol na milion tunokilometrů

Podrobnější informace o tomto grafu jsou uvedeny v odstavci 7.1 této zprávy.



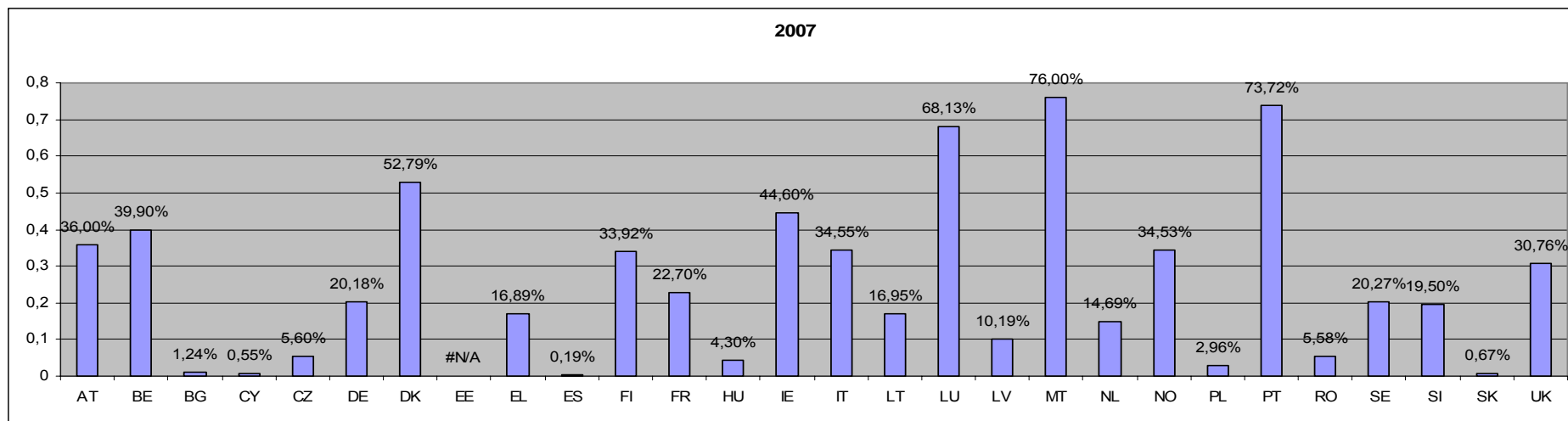
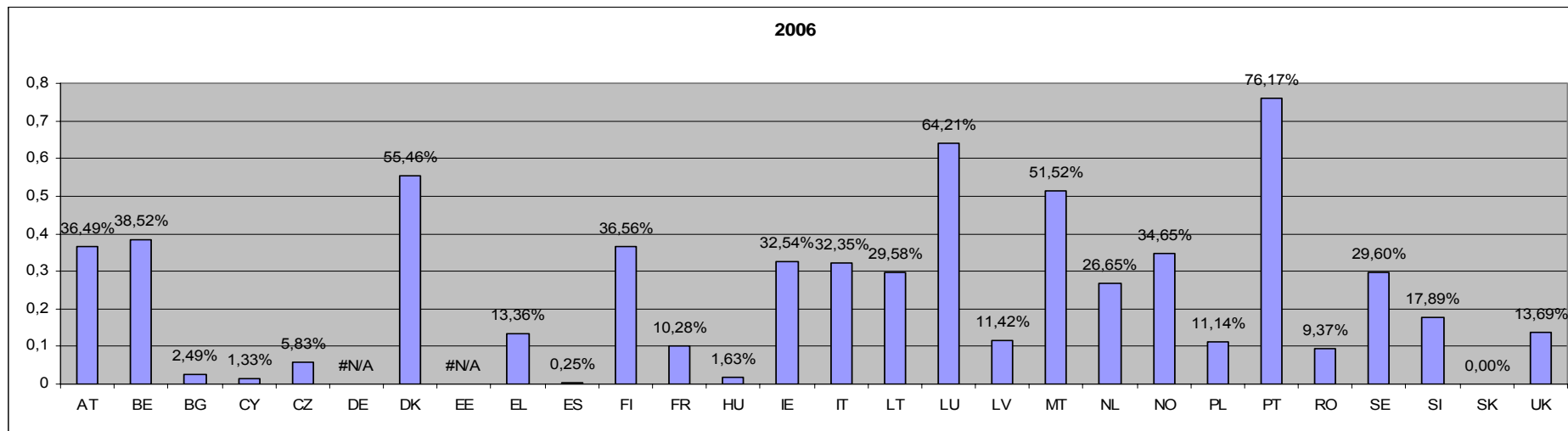
Příloha III – Rozpis kontrol podle místa původu

Podrobnější informace o tomto grafu jsou uvedeny v odstavci 7.2 této zprávy.



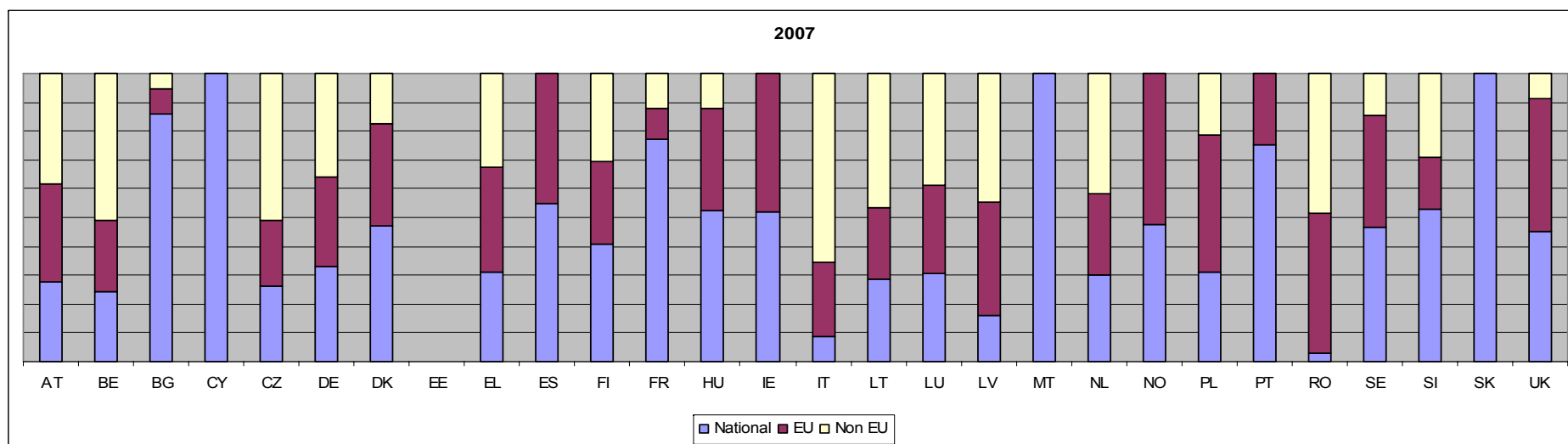
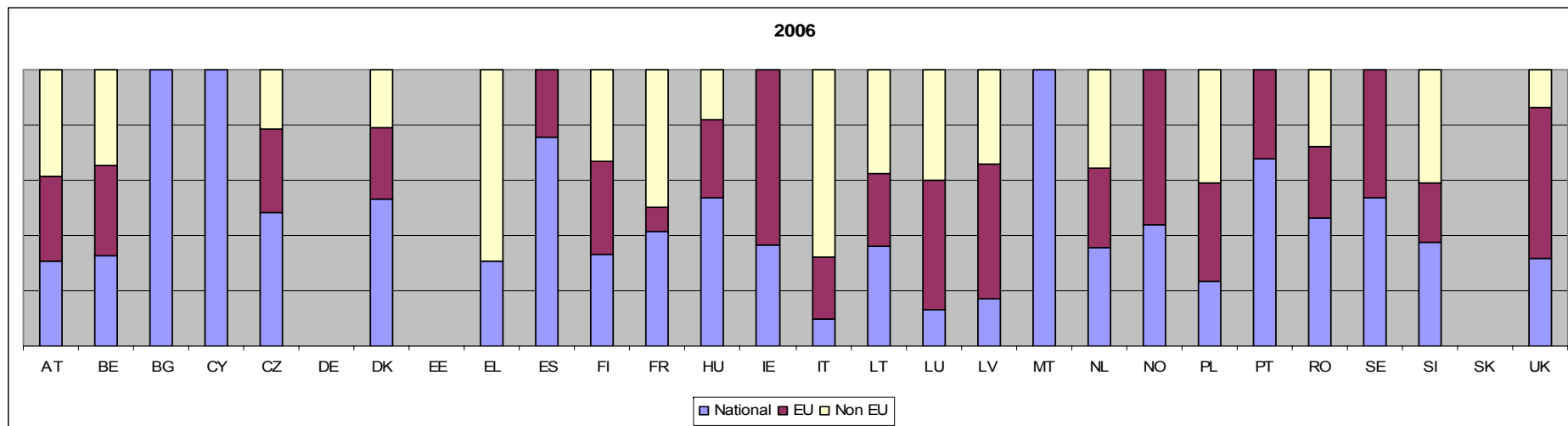
Příloha IV – Podíl dopravních jednotek nevyhovujících dohodě ADR

Podrobnější informace o tomto grafu jsou uvedeny v odstavci 7.3 této zprávy.



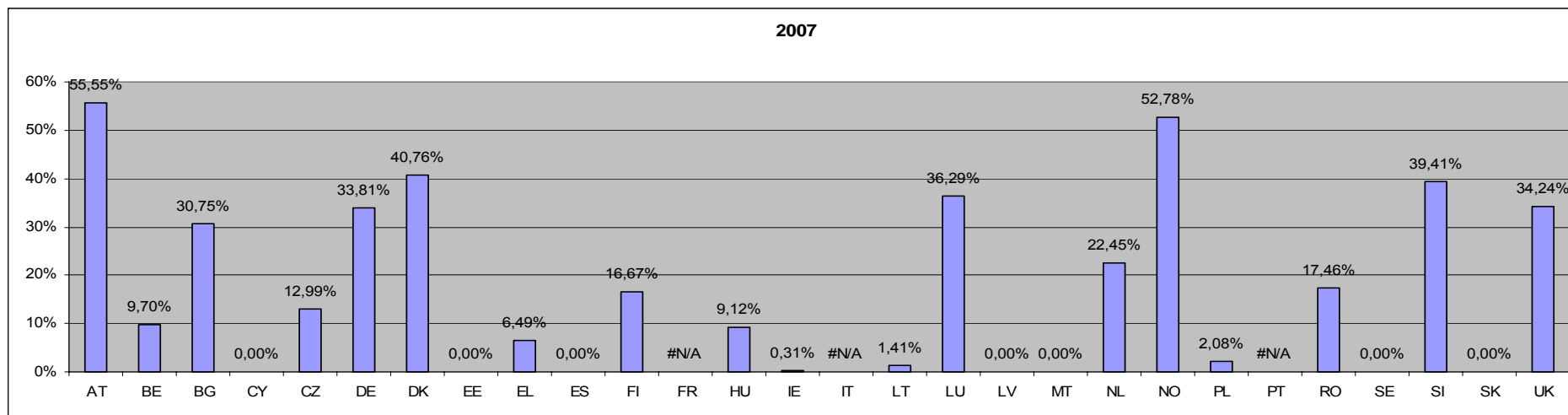
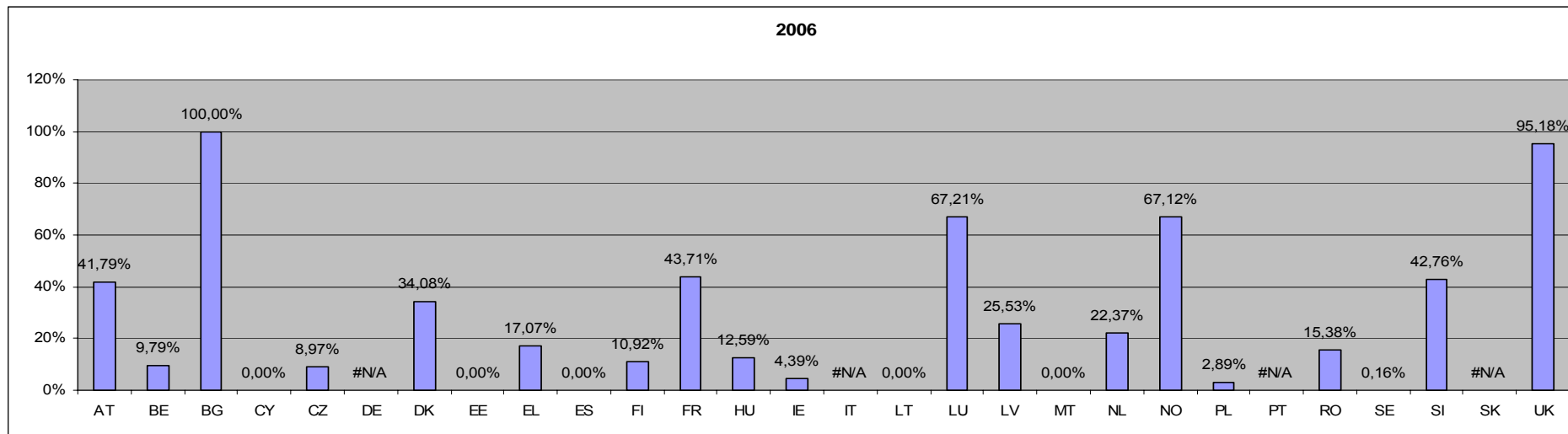
Příloha V – Rozpis dopravních jednotek nevyhovujících dohodě ADR podle místa původu

Podrobnější informace o tomto grafu jsou uvedeny v odstavci 7.4 této zprávy.



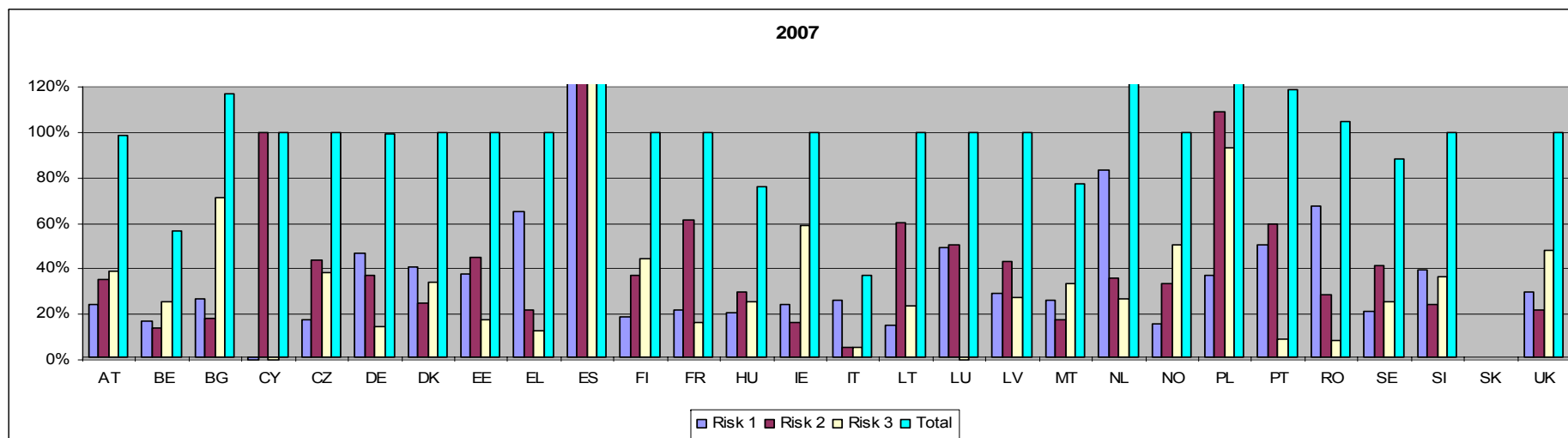
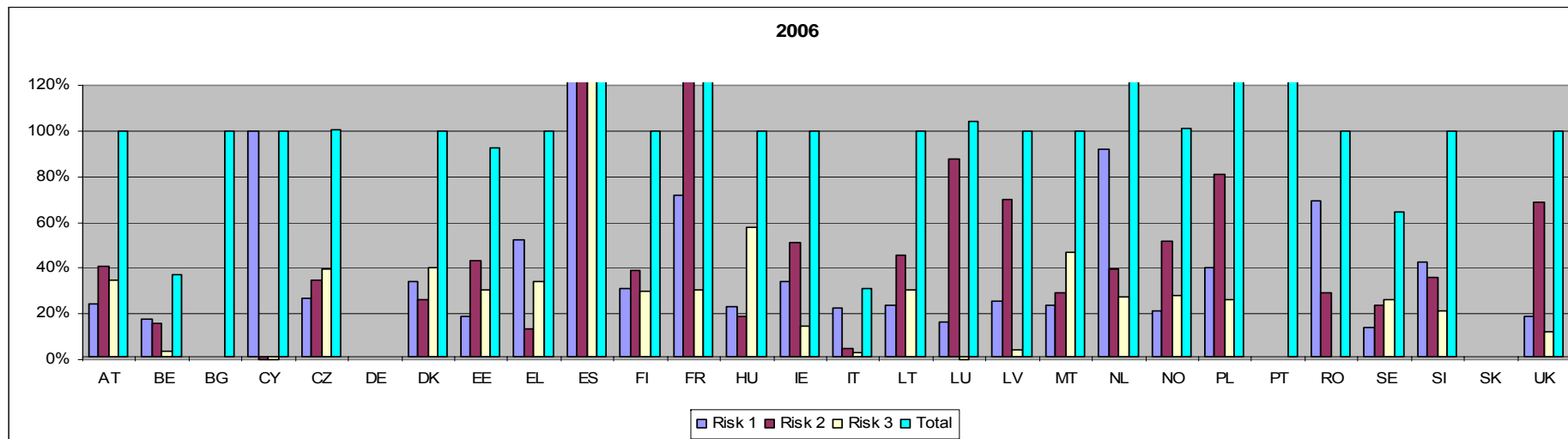
Příloha VI – Četnost odstavení dopravních jednotek nevyhovujících dohodě ADR

Podrobnější informace o tomto grafu jsou uvedeny v odstavci 7.5 této zprávy.



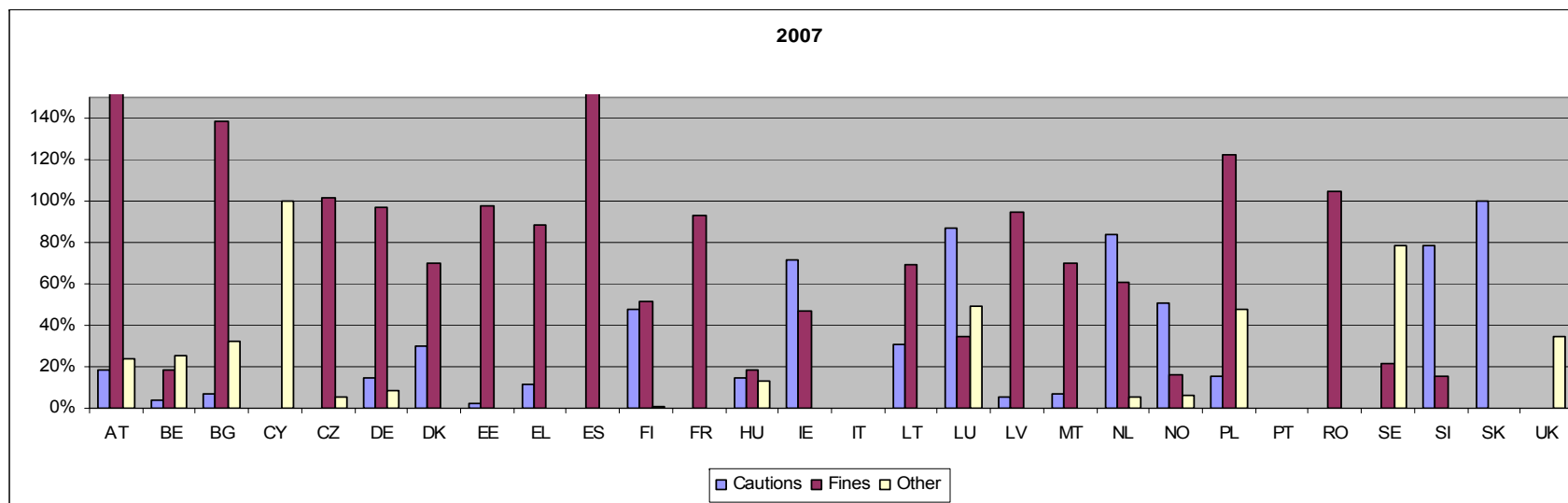
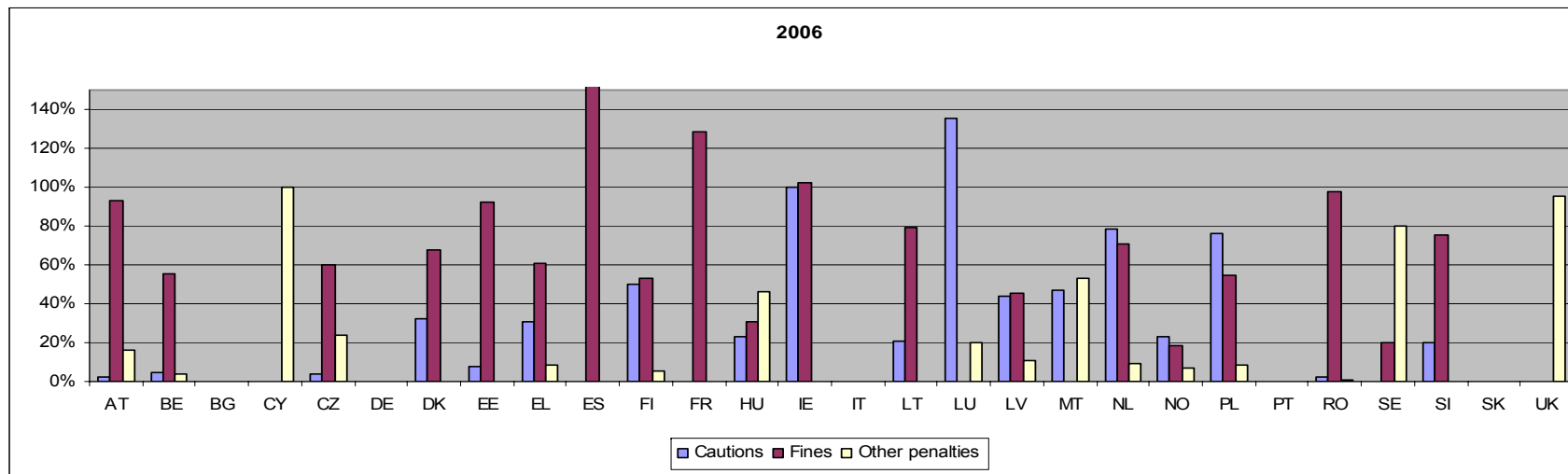
Příloha VII – Rozpis podle kategorií rizik

Podrobnější informace o tomto grafu jsou uvedeny v odstavci 7.6 této zprávy.



Příloha VIII – Druhy sankcí na dopravní jednotku nevyhovující dohodě ADR

Podrobnější informace o tomto grafu jsou uvedeny v odstavci 7.7 této zprávy.



Příloha IX – Roční objem nákladní silniční přepravy nebezpečných věcí v milionech tunokilometrů

Podrobnější informace o této tabulce jsou uvedeny v odstavci 5 této zprávy.

ČS/rok	1999	2000	2001	2002	2003	2004	2005	2006	2007	2008
AT	960	924	1 064	985	1 132	940	972	1 122	1 054	1 178
BE	2 768	3 545	4 177	3 779	2 623	2 284	2 473	2 203	2 191	1 904
BG	:	:	:	:	:	:	:	438	491	694
CY	:	:	:	134	118	159	221	166	224	181
CZ	:	2 905	2 117	1 905	2 172	1 498	1 814	1 875	1 376	1 140
DE	12 261	12 782	13 437	12 034	12 777	13 524	13 158	13 717	12 834	13 616
DK	887	853	827	998	780	901	693	933	620	1 256
EE	:	:	:	:	25	24	286	193	276	189
EL	:	:	:	:	2 040	3 875	1 975	3 085	2 228	3 144
ES	8 998	10 690	10 300	12 036	12 185	12 669	12 474	12 700	12 671	12 605
FI	1 946	2 077	2 427	2 253	2 401	1 818	2 165	2 317	1 847	1 574
FR	8 328	7607	8 132	8 471	8 797	8 701	8 825	9 456	9 755	9 441
HU	:	:	:	:	:	:	:	1 099	1 217	1 348
IE	597	954	1 139	1 094	1 414	1 468	1 403	1 340	1 291	1 351
IT	10 875	10 894	11 086	10 523	10 131	9 935	11 406	10 777	11 392	:
LT	:	:	:	:	1 173	1 151	383	461	461	384
LU	200	189	245	337	327	344	444	445	468	364
LV	:	:	:	117	153	97	159	154	162	185
MT								28	28	
NL	950	848	2 123	1 680	1 664	2 021	2 203	2 390	2 098	2 554
PL	:	:	:	:	:	3 651	3 649	3 267	4 708	5 380
PT	1 571	12 76	1 775	1 730	1 900	2 066	1 984	2 046	1 979	1 846
RO	:	:	:	:	:	:	:	2 559	2 057	1 782
SE	:	1 779	1 623	2 009	1 778	1 450	1 634	1 743	1 409	1 265
SI	:	:	542	407	418	477	620	571	631	662
SK	:	:	:	:	406	431	366	517	562	281
UK	10 790	11 654	10 655	10 178	9 899	7 983	8 766	7 590	7 808	:
NO	1 085	1 139	828	908	1 120	886	944	931	1 454	1 018