

HU

HU

HU



AZ EURÓPAI KÖZÖSSÉGEK BIZOTTSÁGA

Brüsszel, 2009.7.13.
COM(2009) 358 végleges

A BIZOTTSÁG JELENTÉSE A TANÁCSNAK ÉS AZ EURÓPAI PARLAMENTNEK

Az élőhelyvédelmi irányelv 17. cikkében előírt összefoglaló jelentés az élőhelytípusok és fajok védettségi helyzetéről

A BIZOTTSÁG JELENTÉSE A TANÁCSNAK ÉS AZ EURÓPAI PARLAMENTNEK

Az élőhelyvédelmi irányelv 17. cikkében előírt összefoglaló jelentés az élőhelytípusok és fajok védettségi helyzetéről

Összefoglalás

Az élőhelyvédelmi irányelvvel védett legsebezhetőbb európai élőhelytípusok és fajok védelmi helyzetének legelső szisztematikus értékelésére a rendszeres hatévenkénti időközi jelentés részeként került sor. Az értékelés kiterjedt a 25 tagállamra, valamint 11 (hét szárazföldi és négy tengeri) bioföldrajzi régióra. Ilyen átfogó jelentéstételre mindeddig nem volt példa Európában, ezért nemcsak kezdeti áttekintésül szolgál, de kiindulópontul is a várható tendenciák értékeléséhez.

A 2001–2006-os időszakra vonatkozó eredmények azt mutatják, hogy a közösségi jelentőségű élőhelyek és fajok csupán csekély hányadáról mondható el, hogy védettségi helyzete kedvező. A tagállamok által benyújtott jelentésekből kiderül, hogy legnagyobb terhelésnek a gyepes, a vizes és a tengerparti élőhelytípusok vannak kitéve. A gyepes élőhelytípusok elsősorban azokkal a hagyományos földművelési formákkal kapcsolódnak össze, amelyek ma már EUszerte eltűnően vannak. A vizes élőhelyeket mindinkább egyéb földhasználati formák céljaira alakítják át, de kedvezőtlenül érintik őket az éghajlatváltozás hatásai is. A tengerparti élőhelyek leterheltségének hátterében az idegenforgalom fokozódása és a városok terjeszkedése áll. Az irányelv által védett fajok némelyike esetében (pl. farkas, eurázsiai hiúz, hód vagy vidra) a jelek arra utalnak, hogy az állományok helyreálltak az EU bizonyos területein, noha még messze vagyunk az egészséges, fenntartható populációk kialakulásától mind az említett fajok, mind a többi faj tekintetében.

A megállapítások azt igazolják, hogy az irányelv megőrzésre irányuló intézkedései és az ágazati politikák keretében biztosított finanszírozási és egyéb eszközök révén sikerülhet pozitív eredményeket elérni. Ugyanakkor jelentős erőfeszítéseket kell még tenni az eddigi előrelépés folytatásához. Mindenekelőtt be kell fejezni a Natura 2000 hálózat kiépítését, egyes területeken helyreállítási intézkedéseket kell hozni, és mind az önálló területeket, mind az egész hálózatot érintően hatékony irányításra és megfelelő forrásokra van szükség.

Végül a legutóbbi jelentéstételi körben készített jelentések azt mutatják, hogy csak kevés tagállam fordít elegendő forrást a területén található élőhelyek és fajok állapotának nyomon követésére. A jó nyomonkövetési programokhoz szakértők és jelentős ráfordítások szükségesek. Ugyanakkor megbízható adatok nélkül lehetetlen lesz a védelmi intézkedések hatásának felmérése.

A 17. cikk szerinti jelentéstétel részletes eredményei a következő internetes címen olvashatók: <http://biodiversity.eionet.europa.eu/article17>.

1. BEVEZETÉS

2001-ben az Európai Unió politikai célul tűzte ki a biológiai sokféleség csökkenésének megállítását 2010-re. A Biológiai Sokféleség Egyezmény keretében az EU csatlakozott „a biológiai sokféleség leépülése jelenlegi ütemének 2010-ig történő jelentős lassításával”

kapcsolatos globális célkitűzéshez. „A biológiai sokféleség csökkenésének megállítása 2010-ig – és azon túl” című 2006-os közleményében¹ az Európai Bizottság megerősítette a biodiverzitás-csökkenés 2010-ig történő megállítására vonatkozó szándékát, és e cél elérése érdekében a biodiverzitási cselekvési terv keretében úttervet rögzített.

A biológiai sokféleséggel kapcsolatos állapot és tendenciák megbízható mérése mind az uniós, mind a nemzetközi stratégiák kidolgozásának nélkülözhetetlen feltétele. EU-szinten az élőhelyvédelmi irányelv² keretében begyűjtött és jelentett információk fontos adatforrást képeznek egyes legveszélyeztetettebb élőhelytípusok és legsebezhetőbb állat- és növényfajok állapotának felméréséhez.

2. AZ ÉLŐHELYVÉDELMI IRÁNYELV 17. CIKKÉBEN FOGLALT JELENTÉSTÉTELI ELŐÍRÁSOK

Az irányelv előírásai

Az élőhelyvédelmi irányelv 17. cikkének értelmében a tagállamok hatévenként jelentést készítenek az irányelv keretében hozott intézkedések végrehajtásáról. A 2001–2006-os jelentéstételi időszakra nézve a tagállamok első ízben nyújtottak be részletes értékelést a területükön található és az irányelvben felsorolt élőhelytípusok (216) és fajok (kb. 1182) védettségi helyzetével kapcsolatban.

A Bizottság a tagállami jelentések alapján köteles összefoglaló jelentést készíteni (lásd ezt a dokumentumot), amely az elért eredményekre, valamint a Natura 2000-nek az irányelv 3. cikkében megállapított célkitűzések megvalósulásához való hozzájárulására vonatkozó értékelést tartalmazza.

Védettségi helyzet

Az élőhelyvédelmi irányelv 2. cikke szerint „az irányelvnek megfelelően hozott intézkedések célja a közösségi érdekeltégű természetes élőhelyek, valamint vadon élő állat- és növényfajok **kedvező védettségi helyzetének** fenntartása, illetve helyreállítása” (az élőhelytípusokat az irányelv I. melléklete, a fajokat az irányelv II., IV. és V. melléklete sorolja fel).

Az irányelv 1. cikke meghatározza, hogy az élőhelyek és a fajok esetében mi értendő a **védettségi helyzet** fogalma alatt. Ezek a meghatározások olyan paramétereket vesznek figyelembe, mint azon terület kiterjedését, amelyen az élőhelyek/fajok találhatóak, az élőhely nagyságát, szerkezetét, funkcióit, fajok esetében pedig a populáció méretét, korösszetételét, pusztulási és a reprodukciós arányát. Ez képezi az alapját azon egységes értékelési módszertannak és jelentéstételi formátumnak, amelyet az élőhelyvédelmi bizottság³ 2005

¹ COM (2006) 216 végleges, 2006.5.22.

² A Tanács 92/43/EGK irányelve a természetes élőhelyek, valamint a vadon élő állatok és növények védelméről.

³ Az élőhelyvédelmi irányelv 20. cikke alapján létrehozott, a tagállamok képviselőiből álló szabályozási bizottság, amely a Bizottságot segíti az irányelv végrehajtásában.

márciusában fogadott el⁴. A Bizottság 2006-ban kiegészítő útmutatást készített az értékelési folyamatra vonatkozóan⁵.

Bioföldrajzi régiók

Bizonyos élőhelyek és fajok jellegzetesen együtt fordulnak elő az éghajlatuk, tengerszint feletti magasságuk és földrajzi adottságaik tekintetében hasonló régiókban. Ökológiai szempontból Európa hét szárazföldi és négy tengeri bioföldrajzi régióra tagolható. Ezért egy faj vagy élőhely védettségi helyzetének tagállami értékelése során az értékelés tárgyát képező terület nem az adott tagállam területe volt, hanem a bioföldrajzi régió tagállamon belüli megfelelő része (a bioföldrajzi régiókról az 1. szövegdoxobozban olvashatók további információk).

A jelentéstétel folyamata

A jelentések elektronikus formátumban kerültek benyújtásra az Európai Környezetvédelmi Ügynökség (EEA) Reportnet elnevezésű rendszerén keresztül. A nemzeti jelentéseket 2007 júniusáig kellett megküldeni. Ezt a határidőt három tagállam tartotta be. A jelentések beküldése 2008 márciusáig elhúzódott⁶. A tagállami jelentések beérkezését követően elsőként az EEA keretében működő Európai Biodiverzitási Témaközpont (ETC-BD) világította át az információkat minőségük és teljességük szempontjából. Ezután az érintett tagállam felszólítást kapott a szükséges indoklások, kiegészítések és módosítások megtételére, valamint a hiányzó/frissített adatok rövid határidőn belüli megküldésére.

Konzultációk

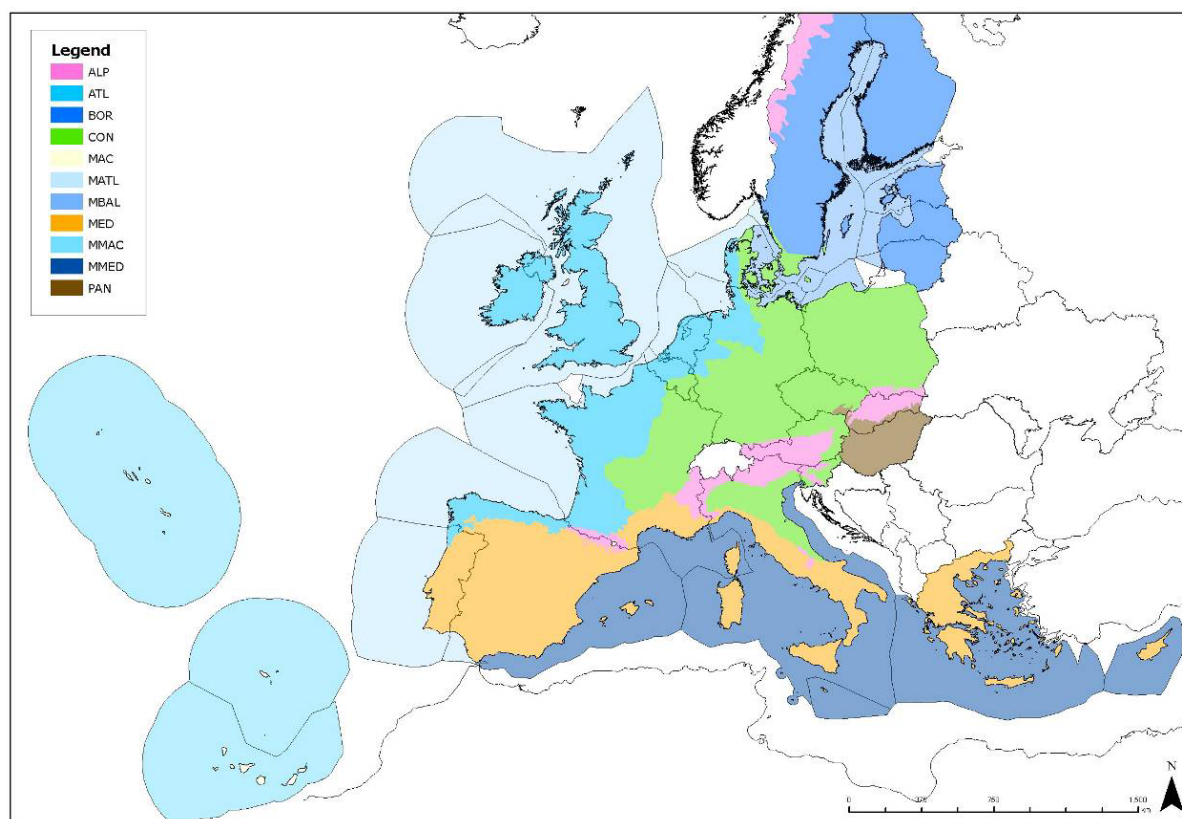
Az adatok értékelése és e dokumentum elkészítése során három ízben folytattunk konzultációt a tagállamokkal. Először a nemzeti jelentések alapján összeállított nemzeti összefoglalók áttekintésére kértük őket. Másodszor 2008. július 28. és szeptember 15. között internetes konzultációt tartottunk, meghallgatva az érdekeltek széles körének hozzászólásait. EU-szerte 700 hálózati pontról mintegy 2000 látogatót regisztráltunk, és csaknem 400 hozzászólást fogadtunk. A vélemények 75%-a relevánsnak minősült, és bekerült az online adatbank-információk közé („Data Sheet Info“). Végül megküldtük ennek a dokumentumnak a tervezetét az élőhelyvédelmi bizottságnak.

⁴ A védettségi helyzet értékelése, nyomon követése és bejelentése – a 2001–2006-os időszakra vonatkozó, az élőhelyvédelmi irányelv 17. cikkében előírt jelentés elkészítése. Feljegyzés az élőhelyvédelmi bizottság részére (Környezetvédelmi Főigazgatóság, Brüsszel, 2005. március 15.) http://circa.europa.eu/Public/irc/env/monnat/library?l=/habitats_reporting/reporting_2001-2007/reporting_framework&vm=detailed&sb=Title.

⁵ Az élőhelyvédelmi irányelv 17. cikke szerinti értékelés, nyomon követés és jelentéstétel: Magyarázó megjegyzések és iránymutatások, 2006. október. http://circa.europa.eu/Public/irc/env/monnat/library?l=/habitats_reporting/reporting_2001-2007/guidlines_reporting&vm=detailed&sb=Title.

⁶ Az ezen időpontot követően beérkezett információkat már nem tudták figyelembe venni.

1. szövegdoxoz: Bioföldrajzi régiók



Az egyes bioföldrajzi régiók jelölésére használt rövidítések:

ALP=alpesi; ATL=atlanti; BOR=boreális; CON=kontinentális; MAC=makaronéziai; MED=mediterrán; PAN=pannon; MATL=atlanti tengeri; MBAL=balti tengeri; MMAC=makaronéziai tengeri; MED=földközi tengeri

3. AZ ADATOK TELJESSÉGE ÉS MINŐSÉGE

Hiányzó információk

A régióalapú élőhelyértékelések mintegy 13%-ánál és a fajértékelések mintegy 27%-ánál a tagállamok „ismeretlennek” minősítették a védettségi helyzetet. Az „ismeretlen” minősítés különösen a dél-európai tagállamok jelentéseiben volt gyakori: Ciprus, Görögország, Portugália és Spanyolország a területükön előforduló fajok több mint 50%-ára vonatkozóan jelentettek „ismeretlen” minősítést. Számos tagállam esetében hiányoztak a denevérekre vonatkozó átfogó és megbízható adatok.

Sajátságos probléma mutatkozott a tengeri környezettel kapcsolatban, ugyanis a tengeri fajokra vonatkozó értékelések 57%-ában és a tengeri élőhelyekre vonatkozó értékelések mintegy 40%-ában „ismeretlennek” minősítették a védettségi helyzetet. Sok tagállam egyszerűen nem rendelkezik kellő információkkal a területén lévő tengeri élőhelyek és fajok védettségi helyzetéről.

Minőség és következetesség

Ha rendelkezésre állnak is az információk, gyakran adódnak gondok abból, hogy az adatokat eltérő módszerrel gyűjtötték, illetve prezentálták. Az adatok feldolgozása és kiértékelése során az ETC-BD, amennyire tudta, megpróbálta kezelni ezeket a problémákat. A Bizottság és a tagállamok már megkezdték a tanulságok levonását az első jelentéstételből annak érdekében, hogy a következő jelentéstételi körben jobb minőségű információk kerüljenek benyújtásra.

4. A 17. CIKK SZERINTI JELENTÉSEK LEGFONTOSABB ÜZENETEI

A) Bevezetés

Az EEA keretében működő Európai Biodiverzitási Témaközpont a tagállami jelentések alapján – egy közösen megállapított módszertan szerint – integrált értékelést végzett a bioföldrajzi régiókra vonatkozóan. A tagállami értékeléseket azon élőhelyek és fajok aránya szerint súlyozták, amelyek az adott tagállam területén találhatóak. Ezután az eredményeket összesítették, egyetlen integrált értékelést adva az egyes bioföldrajzi régiók tekintetében. Bioföldrajzi szinten az élőhelyekre nézve összesen 701, a fajokra nézve 2240 értékelés született.

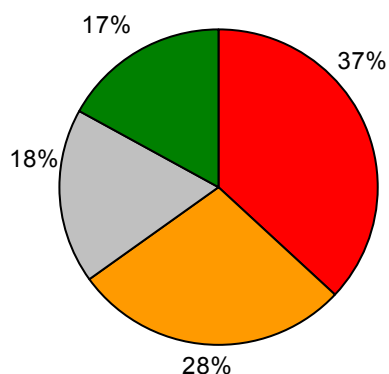
A <http://biodiversity.eionet.europa.eu/article17> internetes címen részletes technikai jelentés, valamint további információk találhatóak a védettségi helyzet tagállami értékeléséről és a bioföldrajzi értékelésről (térképekkel és adatlapokkal).

Ebben a jelentésben a valamely élőhely vagy faj védettségi helyzetére vonatkozó értékelés négyféle lehet: „kedvező“ (zöld), „kedvezőtlen, nem kielégítő“ (narancssárga), „kedvezőtlen, rossz“ (piros), illetve „ismeretlen“ (szürke).

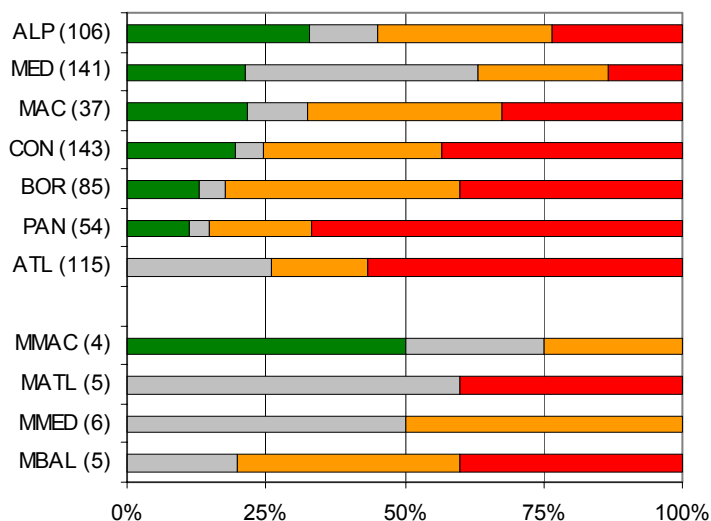
■	kedvező
■	kedvezőtlen - nem kielégítő
■	kedvezőtlen - rossz
■	ismeretlen

B) Az élőhelyvédelmi irányelv I. mellékletében felsorolt élőhelyek védettségi helyzete

A 701 – az I. melléklet szerinti – élőhelyekre vonatkozó, régióalapú értékelés közel 65%-a „kedvezőtlen” volt. Az élőhelyekre vonatkozó értékelések mindössze 17%-a volt „kedvező” (1.A. ábra).



1.A. ábra



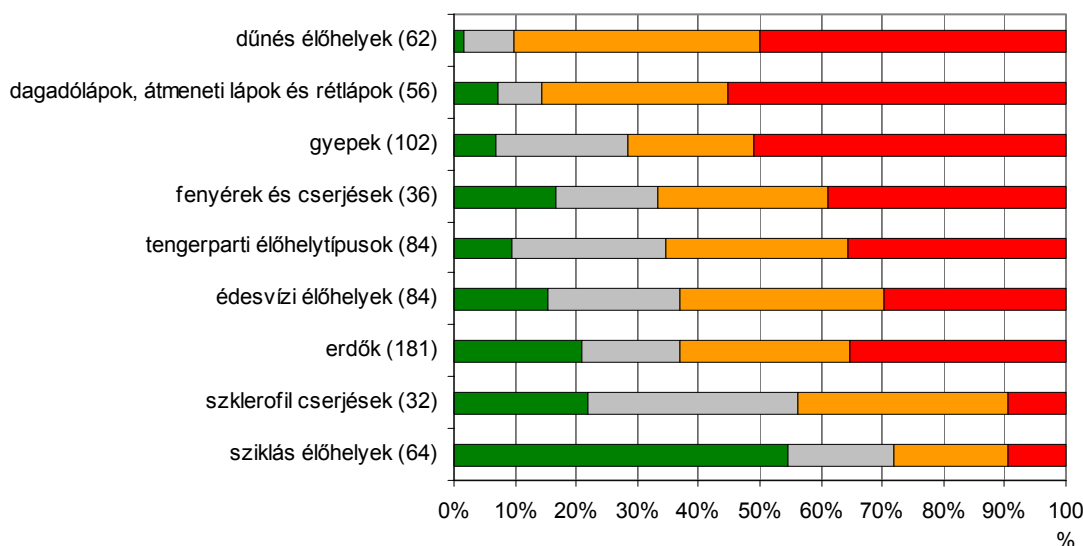
1.B. ábra

1.A. ábra: Összefoglalás az I. melléklet szerinti élőhelyek védettségi helyzetéről (a százalékos értékek az elvégzett értékelések mennyiségére vonatkoznak)

1.B. ábra: Összefoglalás az élőhelytípusok védettségi helyzetéről a különböző bioföldrajzi régiókban (a zárójelben megadott számok az elvégzett értékelések mennyiségét jelzik)

Ami az egyes bioföldrajzi régiókban található élőhelyek védettségi helyzetét illeti (1.B. ábra), egyértelmű különbség mutatkozik a régiók között. Az atlanti régióban egyetlen élőhelyre vonatkozó értékelés sem volt „kedvező”, míg az alpesi és a mediterrán régióban az élőhelyekre vonatkozó „kedvező” értékelések aránya 20 és 30% közötti volt.

Az élőhelyvédelmi irányelv I. melléklete számos különböző élőhelyet említ, amelyek hasonló jellemzőik alapján kilenc élőhelycsoportba (pl. erdők, gyepek) kerültek besorolásra. A 2. ábra az e kilenc élőhelycsoportra vonatkozó értékelési eredményeket foglalja össze.



2. ábra: Összefoglalás az élőhelyek védettségi helyzetéről élőhelycsoportonként (a zárójelben megadott számok az egyes csoportokra vonatkozóan elvégzett értékelések mennyiségét jelzik)

Az Európában található gyepek többsége aktív művelést igényel. A hagyományos művelési gyakorlatok feladása egyes helyeken a biológiai sokféleség csökkenéséhez vezetett, míg másutt a mezőgazdasági művelés intenzívebbé válása jelenti a probléma gyökerét. A gyeses élőhelyek különösen nagy terhelésnek vannak kitéve az atlanti, a pannon és a boreális régióban.

A dagadólápok, átmeneti lápok és rétlápok különleges vízháztartási szabályozást igényelnek. Különösen rossz ezeknek az élőhelytípusoknak a helyzete az atlanti és a kontinentális bioföldrajzi régióban.

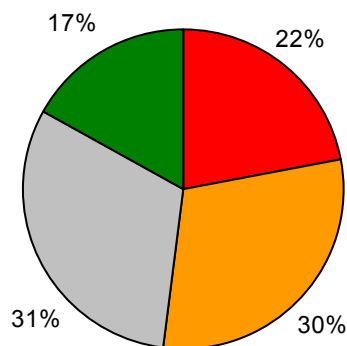
A dűnés élőhelyek a Közösség egész területén súlyos terhelés alatt állnak; helyzetük értékelése szinte sohasem „kedvező”. A tagállamok ennek fő okát a partvidékek és az idegenforgalom fejlődésében látják.

A sziklás élőhelyek és a szklerofil cserjések (pl. a különféle sziklatörmelékek) esetében a védettségi helyzet általában kedvezőbb megítélés alá esett, mint a többi élőhelytípus esetében. E tendencia alól az „állandó gleccserek” élőhelytípus említendő egyértelmű kivételként. A gleccserek ugyanis az éghajlatváltozás miatt EU-szerte komoly veszélynek vannak kitéve.

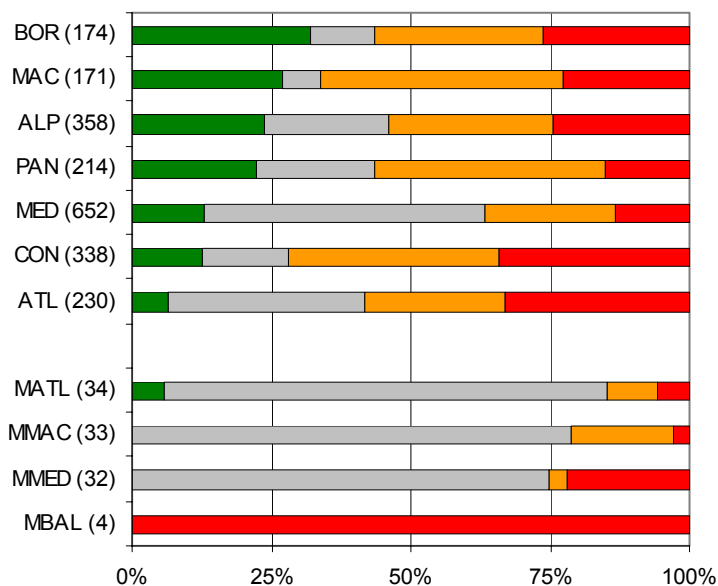
Ami az erdei élőhelyeket illeti, helyzetük igen változó. Általános tendenciák kevésbé figyelhetők meg.

C) Az élőhelyvédelmi irányelv mellékleteiben felsorolt fajok védettségi helyzete

EU-szerte összesen 2240 különböző faj helyzetét értékelték. Az értékeléseknek csupán 17%-a volt „kedvező”, 52% „kedvezőtlen” értékelést kapott, az esetek 31%-ában pedig a védettségi helyzet „ismeretlennek” minősült (3.A. ábra).



3.A. ábra



3.B. ábra

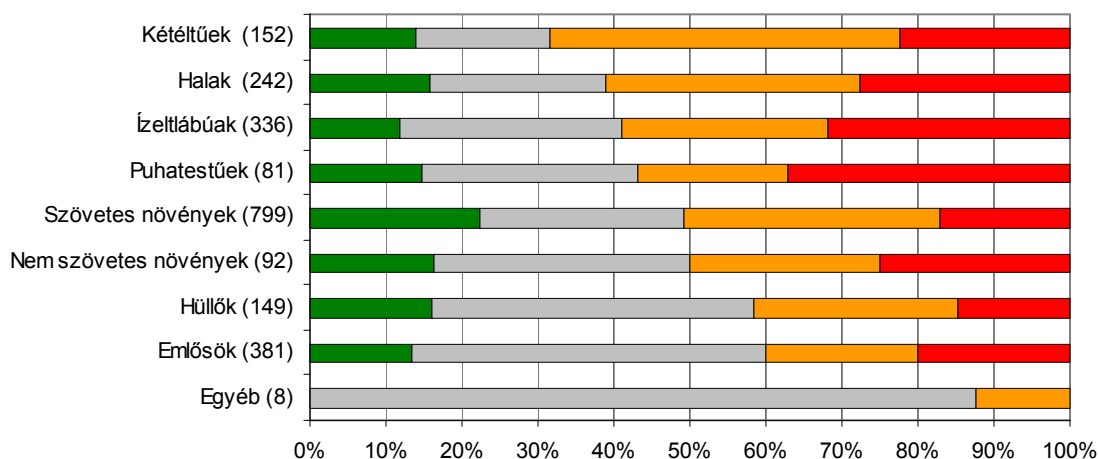
3.A. ábra: Összefoglalás a fajok védettségi helyzetéről (a százalékos értékek az elvégzett értékelések mennyiségére vonatkoznak)

3.B. ábra: Összefoglalás a fajok védettségi helyzetéről a különböző bioföldrajzi régiókban (a zárójelben megadott számok az elvégzett értékelések mennyiségét jelzik)

Legnagyobb arányban a boreális régió tekintetében értékelték a védettségi helyzetet „kedvezőnek”, ezt követi a makarónéziai és az alpesi régió (3.B. ábra). Tekintettel arra, hogy a mediterrán és az atlanti régió vonatkozásában jelentett értékelések igen magas hányada „ismeretlen”, nehéz elvégezni az összehasonlításokat.

A tengeri területeket illetően az értékelések többsége ugyancsak „ismeretlen”, kivéve a Baltikumra vonatkozó adatokat, amelyek értelmében mind a négy emlősfaj védettségi helyzetét egyaránt „rossznak” értékelték.

A legfontosabb rendszertani csoportok esetében nem egyszerű felismerni bármiféle szisztematikus különbséget az EU-ban megvalósuló védettségüket illetően (4. ábra).

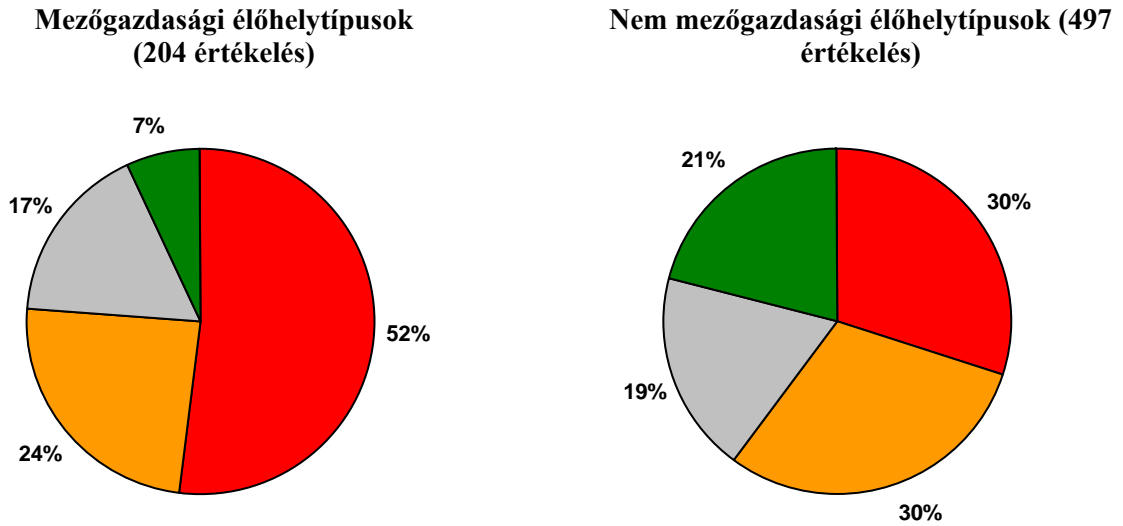


4. ábra: Összefoglalás a fajok védettségi helyzetéről rendszertani csoportonként (zárójelben az egyes csoportokra vonatkozó értékelések mennyiségét adtuk meg)

D) A mezőgazdasági élőhelytípusok védettségi helyzete

A mezőgazdasági élőhelytípusokra vonatkozó értékelés eredményei összehasonlításra kerültek más földhasználati formákkal (5. ábra). Jól látható, hogy a mezőgazdasági élőhelytípusok védettségi helyzete általában rosszabb, és csak az értékelések 7%-a „kedvező”, míg a nem mezőgazdasági élőhelyek esetében ez az arány 21%. Az élőhelyek állapota különösen az atlanti régióban kritikus, ahol a mezőgazdasági élőhelyek egyikének helyzete sem volt „kedvező”. Az atlanti régióban elhelyezkedő mezőgazdasági területekre nehezedik a legnagyobb terhelés. A kontinens legintenzívebb gazdálkodás alá vont területei közül néhány éppen itt található. Az e típusú élőhelyek esetében a pannon és a mediterrán régióban 5%, illetve 3% a „kedvező” helyzetűnek ítélt területek aránya. Ugyanakkor a mediterrán régióra vonatkozó értékelést megnehezítette a jelentésekben előforduló nagy arányú „ismeretlen” minősítés. Az ebben a jelentéstételi időszakban megállapított eredmények viszonyítási alapul fognak szolgálni a közös agrárpolitika keretében végrehajtott, a biológiai sokféleséget támogató széleskörű intézkedések hatásának megítéléséhez.

5. ábra: A mezőgazdaságinak és nem mezőgazdaságinak minősülő élőhelytípusok védettségi helyzetének összehasonlítása



E) Az éghajlatváltozás által érintett élőhelyek és fajok

A tagállami jelentések kitérnek arra, hogy az éghajlatváltozás kedvezőtlen hatást gyakorol 42 élőhely (19%) és 144 faj (12%) védettségi helyzetére.

Az éghajlatváltozás nyilvánvalóan a vizes élőhelyeket – pl. a dagadólápokat, átmeneti lápokat és rétlápokot – érinti a leghátrányosabban, de kedvezőtlenül befolyásolja a dűnés élőhelyek állapotát is.

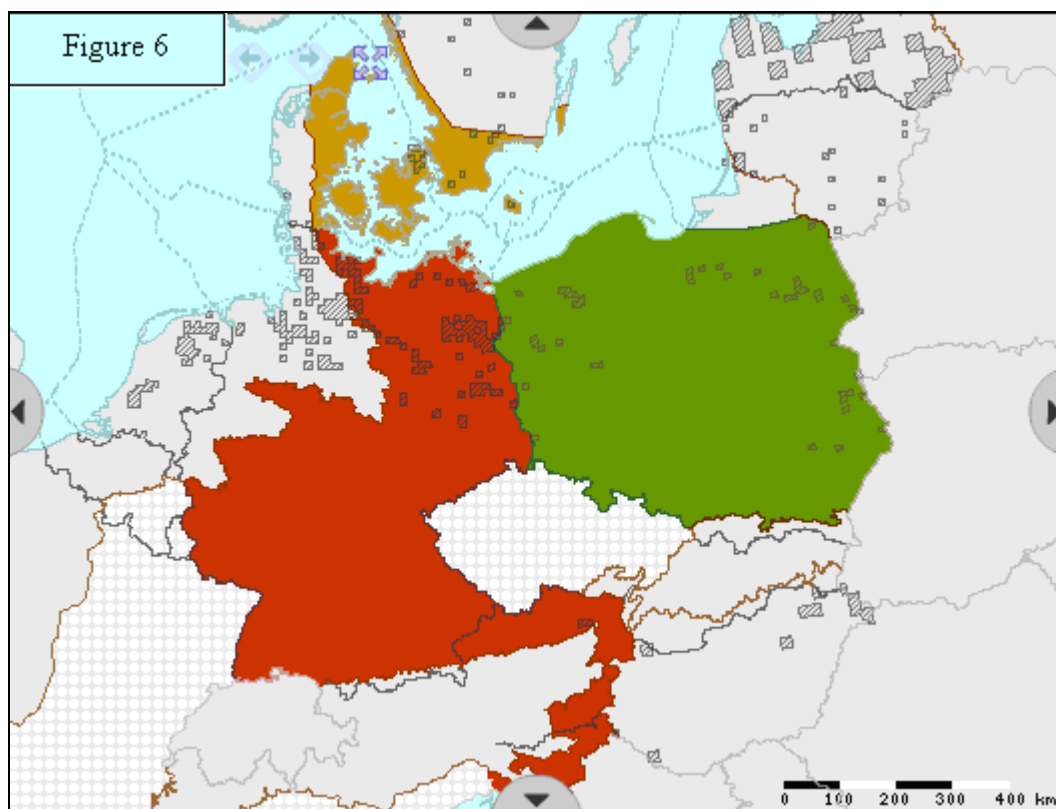
A fajok főbb csoportjai közül, úgy tűnik, a kétéltűek reagálnak legérzékenyebben az éghajlatváltozásra. A kétéltűek szorosan kötődnek az éghajlatváltozás által sújtott vizes élőhelytípusokhoz (lásd fent). Lehetséges továbbá, hogy az éghajlati ingadozások a kétéltűek szaporodási sikerességére is kihatnak, mivel a szaporodási időszak kezdetét e fajok számára a hőmérséklet megváltozása jelzi

5. AMI A CÍMSOROK MÖGÖTT VAN

A 17. cikk szerinti jelentésekből tekintélyes adathalmaz jött létre a 25 tagállamban és a 11 bioföldrajzi régióban található több mint 200 élőhelytípus és közel 1200 faj védettségi helyzetéről. E jelentésében a Bizottság a legfontosabb tapasztalatok leszűrésére, illetve következtetések levonására törekedett, noha az adatok összesítése és konszolidálása során bizonyos részletek többnyire óhatatlanul elsikkadtak.

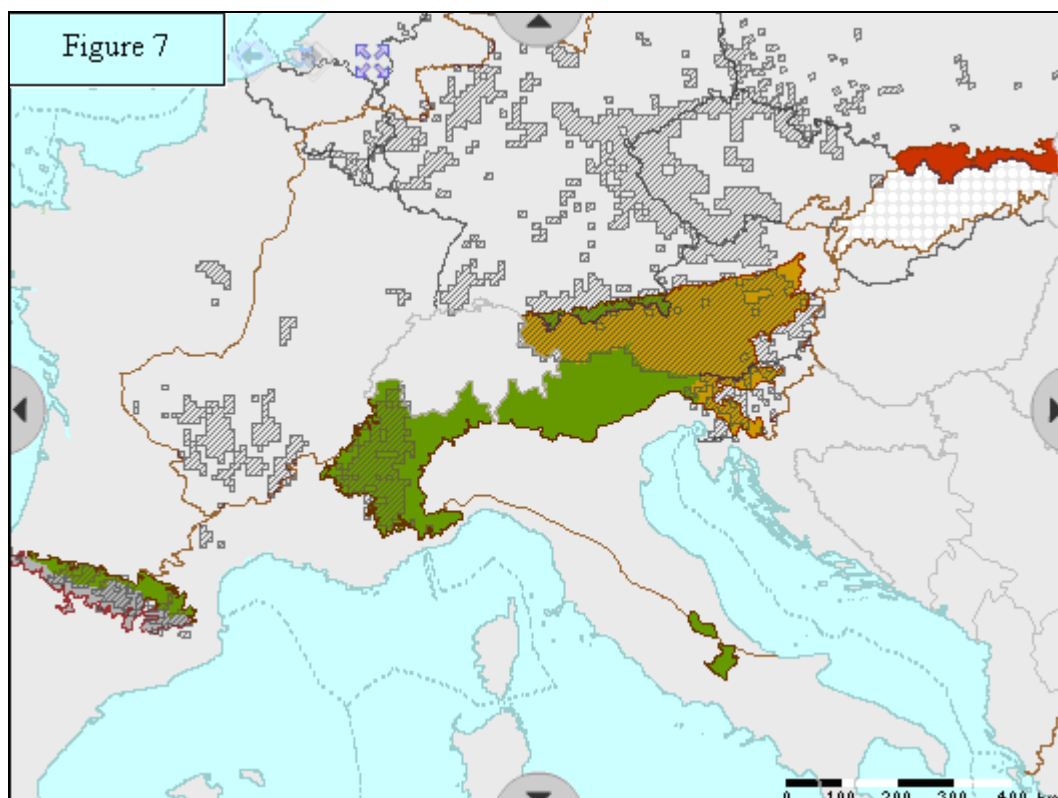
Annak ellenére, hogy jelentésünk általános üzenete szerint számos élőhely és faj védettségi helyzete kedvezőtlen, a részletes adatokból kiderül, hogy egyes fajok – pl. a barnamedve, a farkas és a hód – esetében sokhelyütt (bár nem mindenütt) megtörtént az állományok helyreállása. A nagyobb (pl. az imént említett) fajok elterjedési területének növekedése jelzi, hogy nemcsak képesek megfelelő élőhelyet találni maguknak, de csökken az állományokat sújtó olyan kedvezőtlen hatások mértéke is, mint a vadászaté vagy a környezetszennyezésé.

Ezenkívül sok olyan élőhely és faj esetében, amelyek védettségi helyzete egy adott bioföldrajzi régióban általában kedvezőtlennek minősült, a részletesebb helyzetértékelés különbségeket mutat a tagállamok között. A régióalapú értékelések legfeljebb tíz tagállami értékelésre támaszkodnak. A védettségi helyzetet kedvezőtlennek ítéelő értékelések során gyakran az eltérő értékelést adó országok eredményeit vettük figyelembe. Így pl. az *Aeshna viridis* szitakötőfaj védettségi helyzete általánosságban „kedvezőtlen, rossz” besorolást kapott a kontinentális régióban, ám – amint azt a 6. ábra mutatja – az elterjedési területét jelentő három ország különbözőképpen ítélte meg azt.



6. ábra: Tagállami értékelések a IV. mellékletben feltüntetett, kontinentális régióban honos *Aeshna viridis* (Zöld acsa) szitakötőfaj esetében. E faj védettségi helyzetének minősítése a szóban forgó régióban „kedvezőtlen, rossz” (lásd <http://biodiversity.eionet.europa.eu/article17>)

Hasonlóképpen, miközben az *Arnica montana* nevű növény besorolása az alpesi régióra vonatkoztatva „kedvezőtlen, nem kielégítő” volt, a 7. ábrán jól látszik, hogy a védettségi helyzet tagállami megítélései a „kedvező” (nyugaton) és a „kedvezőtlen, rossz” (keleten) között mozognak. Mindez azonban csak az alpesi régióra igaz, hiszen Franciaország atlanti régióba tartozó részein és a Benelux-államokban (atlanti és kontinentális régió) a faj helyzetének értékelése „kedvezőtlen, rossz”.



7. ábra: Tagállami értékelések a IV. mellékletben feltüntetett, az alpesi régióban honos *Arnica montana* növényfaj esetében. E faj védeltségi helyzete a szóban forgó régióban „kedvezőtlen, nem kielégítő” (lásd <http://biodiversity.eionet.europa.eu/article17>)

6. ÖSSZEFÜGGÉS A VÉDELTSÉGI HELYZET ÉS A NATURA 2000 HÁLÓZAT KÖZÖTT

A) Bevezetés

Az élőhelyvédelmi irányelv értelmében a Bizottságnak összefoglaló jelentésben kell értékelnie a Natura 2000-nek a 3. cikkben megállapított célkitűzések megvalósulásához való hozzájárulását. A Natura 2000 célja különösen biztosítani az irányelv I. mellékletében felsorolt élőhelytípusok, valamint az irányelv II. mellékletében felsorolt fajok „kedvező védeltségi állapotának fenntartását vagy adott esetben helyreállítását természetes kiterjedésükön, illetve elterjedési területükön belül”.

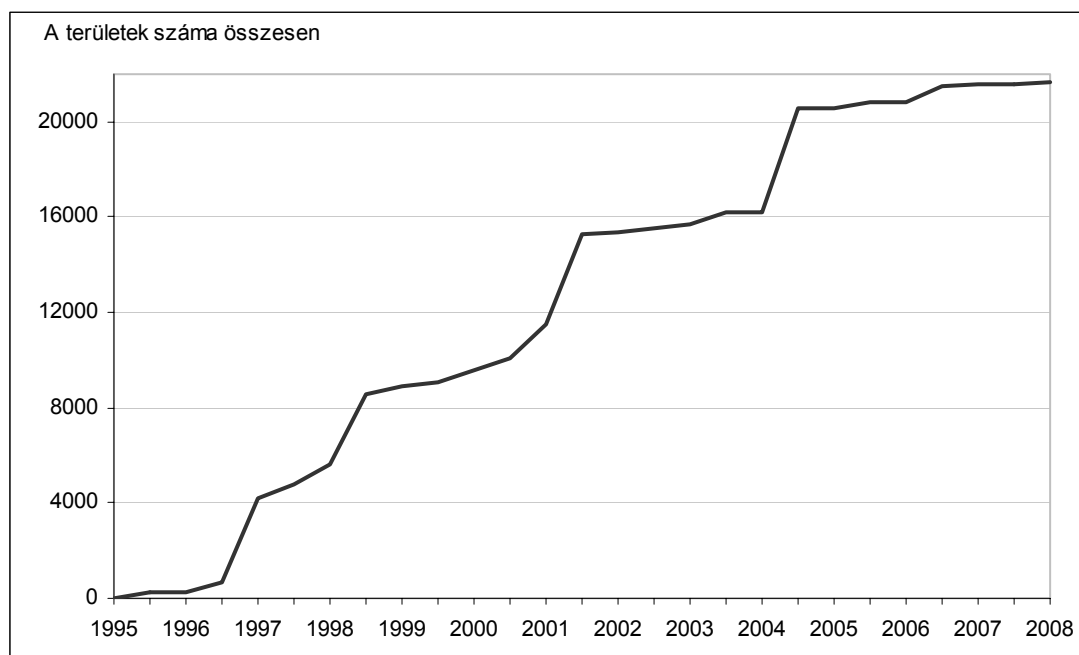
B) Mi a Natura 2000?

Az élőhelyvédelmi irányelv 3. cikke értelmében a tagállamok kötelesek kijelölni védett területeket. Ezek a területek a Natura 2000 hálózatba tagozódnak be, amely a világ legnagyobb ökológiai hálózata (az élőhelyvédelmi és a madárvédelmi irányelv alapján kijelölt területek tartoznak ide). Az élőhelyvédelmi irányelv keretein belül eddig közel 22 000 természeti területet jelöltek ki, ami az EU teljes területének 13,3%-át fedi le. A Natura 2000 hálózathoz összesen 25 000 természeti terület tartozik (az élőhelyvédelmi és a madárvédelmi irányelv alapján együttesen kijelölve), amelyek a földhasználati típusok széles skáláját

képviselik (mezőgazdasági művelés alá vont területek, erdők, érintetlen területek), és az EU területének 17%-át teszik ki.

C) A Natura 2000 hálózat és hozzájárulása a kedvező védettségi helyzet eléréséhez

Az elmúlt tizenöt évben a Natura 2000 hálózat folyamatosan bővült (8. ábra). A hálózat szárazföldi részének 2010-ig kell teljesen kiépülnie.



8. ábra: A Natura 2000 hálózat bővülése a kijelölt területek számának fényében

Az irányelv értelmében, ha egy területet hivatalosan felvesznek a közösségi jelentőségű természeti területek uniós jegyzékébe, az érintett tagállamnak legkésőbb hat éven belül ki kell dolgoznia azokat a védelmi intézkedéseket, amelyek szükségesek az adott terület ökológiai értékének megőrzéséhez. A hálózat kiépítésének elhúzódása miatt és tekintettel arra, hogy a védelmi intézkedések számos esetben még kidolgozás alatt állnak, irreális volna elvárni, hogy már ebben a szakaszban megvalósuljon a Natura 2000 hálózat és az irányelv hatálya alatt lévő élőhelyek (I. melléklet) és fajok (II. melléklet) védettségi helyzete közötti összhang. Nem mintha nem látnánk pozitív példákat (lásd a 3. és 4. pontot). Sok olyan esetről tudunk, amikor a Natura 2000-területek, különösen azok, amelyek a LIFE-program vagy a vidékfejlesztési programok keretében forrástámogatásban részesültek, helyi szinten egyértelmű előrelépést könyvelhetnek el. Tudományosan igazolt tény továbbá, hogy az élőhelyvédelmi irányelv előtt tizenhárom évvel elfogadott madárvédelmi irányelv értelmében kijelölt természeti területek jelentősen hozzájárultak a madárfajok védelméhez⁷. A 2013-ban és 2019-ben esedékes második és harmadik jelentéstételi kör során egyértelműen meg kell mutatkoznia annak, hogy a Natura 2000 hozzájárult az élőhelyvédelmi irányelv hatálya alá eső élőhelyek és fajok védettségi helyzetének javulásához.

⁷

„A nemzetközi állományvédelmi politika kedvező hatással van Európa madárfajaira” (megjelent a *Science* c. folyóirat 2007. augusztus 10-i számában).

D) Az élőhelyvédelmi irányelv végrehajtására irányuló pénzügyi támogatás

Az Európai Bizottság 2004-es becslése szerint a Natura 2000 hálózat éves igazgatási költsége összesen 6,1 milliárd EUR-ra rúg⁸. Hozzájön ehhez az összeghez azon védelmi intézkedések költsége, amelyeket a tagállamok a Natura 2000-területeken kívül foganatosítanak az irányelv céljainak megvalósítása érdekében. EU-szinten a természetvédelmi célokra rendelkezésre álló pénzügyi támogatások többsége a közös agrárpolitika keretében működtetett vidékfejlesztési programokból, valamint a kohéziópolitikai programokból származik. Ezenkívül a LIFE-program keretében indított célzott projektek is előmozdították bizonyos élőhelyek és fajok védettségi helyzetének javulását. A különböző tagállamok igen eltérő mértékben éltek az EU pénzügyi eszközei révén kínált biodiverzitás-támogatási lehetőségekkel. Az ebben a jelentésben bemutatott eredmények arra engednek következtetni, hogy sok esetben növelni kell a beruházások szintjét annak érdekében, hogy a tagállamok teljesíthessék az élőhelyvédelmi irányelvből fakadó kötelezettségeiket.

7. KÖVETKEZTETÉSEK

A legsebezhetőbb élőhelytípusok, illetve állat- és növényfajok állapotának felmérése érdekében az EU most első alkalommal végzett átfogó – 25 tagállamra és 11 (hét szárazföldi és négy tengeri) bioföldrajzi régióra vonatkozó – értékelést. Az értékelés révén az Unió immár világos viszonyítási ponttal rendelkezik a legsebezhetőbb fajok és élőhelytípusok helyzetét illetően a jövőben várható tendenciák megítéléséhez. A biológiai sokféleségre vonatkozó ilyen átfogó jelentéstételre mindeddig nem volt példa Európában.

A biológiai sokféleség megőrzése kiemelt fontosságú az Európai Unió számára. Az e téren végrehajtandó szakpolitikák sikeréhez a biológiai sokféleség állapotára vonatkozó átfogó és megbízható mérésekre van szükség. Ezért alapvető fontosságú az, hogy mind az élőhelyvédelmi, mind a madárvédelmi irányelv esetében elegendő forrást szenteljünk a nyomon követésre és a jelentéstételre. E jelentés rávilágított, hogy számos tagállamnak jóval többet kellene fordítania e feladatra, valamint az is világossá vált, hogy a tengeri élőhelyek és fajok védettségi helyzetére vonatkozó információ kevés vagy teljesen hiányzik.

A 2001–2006-os időszakra vonatkozó eredmények azt mutatják, hogy tagállami vagy bioföldrajzi szinten az élőhelyvédelmi irányelvben felsorolt számos élőhelytípus és faj esetében nem sikerült elérni a kedvező védettségi helyzetet. Néhány esetben azonban látunk biztató jeleket, amelyek kedvező tendenciákat vetítenek előre. Azt, hogy e tendenciák mennyire bizonyulnak tartósnak, csupán a következő nyomonkövetési és jelentéstételi körben tudjuk megítélni.

Az irányelv sikeres végrehajtása érdekében növelni kell a biodiverzitás megőrzése terén megvalósuló beruházások szintjét. Rendkívül fontos, hogy az elmúlt évtizedben növekedett a biodiverzitásra szánt uniós támogatások összege, és ennek hatását – a gyakorlati megvalósítás terén a szakpolitikában bekövetkezett változásokéval kiegészülve – nyomon kell követni annak érdekében, hogy a biodiverzitás helyzetének folyamatos javítása biztosítható legyen. Egyértelmű, hogy a biodiverzitás csökkenésének megállítása hatalmas kihívás, amelynek kezelése az elkövetkezendő években nagyobb erőfeszítést fog igényelni.

⁸ COM(2004) 431 végleges, A Bizottság közleménye a Tanácsnak és az Európai Parlamentnek – A Natura 2000 finanszírozása.

A tagállamok által benyújtott jelentésekből kiderül, hogy a gyepes, a vizes és a tengerparti élőhelytípusok általános állapota különösen aggasztó. A gyepes élőhelytípusok elsősorban azokkal a hagyományos földművelési formákkal kapcsolódnak össze, amelyek ma már EUszerte eltűnőben vannak. Általánosságban valamennyi mezőgazdasági élőhelytípus védettségi helyzete rosszabb, mint az egyéb élőhelytípusoké. Míg az EU egyes területein ez a jelenség a mezőgazdasági művelés intenzívebbé válásával magyarázható, másutt a földek elhagyása és a művelési hiánya jelenti a probléma gyökerét. A vizes élőhelyeket mindinkább egyéb földhasználati formák céljaira alakítják át, de kedvezőtlenül érintik őket az éghajlatváltozás hatásai is. A tengerparti élőhelyek leterheltségének hátterében a városok terjeszkedése áll.

A Natura 2000 hálózat szárazföldi részének kialakítása végső szakaszába érkezett, és jelenleg a Natura 2000 területeket érintő megfelelő védelmi intézkedések – és ezen belül a pénzügyi támogatás biztosításának – kidolgozása és végrehatása a fő feladat. A tengeri környezet esetében még jelentős erőfeszítésekre van szükség a hálózat kialakításához.