



EUROOPA ÜHENDUSTE KOMISJON

Brüssel 11.12.2007
KOM(2007) 798 lõplik

**KOMISJONI TEATIS EUROOPA PARLAMENDILE, NÕUKOGULE, EUROOPA
MAJANDUS- JA SOTSIAALKOMITEELE NING REGIOONIDE KOMITEELE**

**„Majanduskasvu ning tööhõivet käsitleva Lissaboni
strateegia rakendamine liikmesriikides ja piirkondades ELi ühtekuuluvuspoliitika
kaudu ajavahemikus 2007-2013”**

KOMISJONI TEATIS EUROOPA PARLAMENDILE, NÕUKOGULE, EUROOPA MAJANDUS- JA SOTSIAALKOMITEELE NING REGIOONIDE KOMITEELE

„Majanduskasvu ning tööhõivet käsitleva Lissaboni strateegia rakendamine liikmesriikides ja piirkondades ELi ühtekuuluvuspoliitika kaudu ajavahemikus 2007-2013”

1. SISSEJUHATUS

Käesolevas teatises esitatakse esialgne ülevaade 2007.-2013. aasta ühtekuuluvuspoliitika poliitiliste strateegiate ja programmide uut põlvkonda käsitlevate läbirääkimiste tulemustest¹. Nii on see käsitletav osana Lissaboni strateegia paketest, esitades üksikasjaliku hinnangu igas poliitika valdkonnas saavutatud edusammude kohta uuendatud 2005. aasta Lissaboni majanduskasvu ja tööhõive tegevuskava esimese kolme aasta jooksul. Eelkõige näidatakse selles uuendatud Lissaboni majanduskasvu ja tööhõive strateegia olulisust uute ühtekuuluvuspoliitika strateegiate ja programmide seisukohast. Pidades lisaks silmas 2008. aasta kevadel toimuvat Euroopa Ülemkogu kohtumist, kajastatakse teatises ka ühtekuuluvuspoliitika programmide võimalikku juhtrolli Lissaboni strateegia rakendamisel järgmise kolme aasta jooksul.

2. ÜHTEKUULUVUSPOLIITIKA LISSABONI TEGEVUSKAVA KESKMES

Komisjoni 2004. aastal esitatud reformiettepanekuga, mille 2006. aastal kinnitasid nii parlament kui ka liikmesriigid, on Euroopa ühtekuuluvuspoliitika muutunud üheks peamiseks ühenduse poliitikaks Euroopa Liidu majanduskasvu ja tööhõive tegevuskava rakendamisel. Säilitades tavapärase ühtekuuluvuspoliitika põhimõtted², lisati reformiga mitmeid uusi elemente selleks, et suunata olemasolevaid piiratud ressursse säästva majanduskasvu, konkurentsivõime ja tööhõive edendamisele, ning eelkõige:

- Poliitika aluseks on selgem ja läbipaistvam lähenemisviis strateegilistele küsimustele, mis esmakordselt toimib ühenduse ühtekuuluvuspoliitika strateegiliste suuniste raamistikus, mille nõukogu võttis vastu 6. oktoobril 2006³ ning mis on kooskõlas Lissaboni ühtsete suunistega⁴. Kõnealune raamistik julgustab liikmesriike ja piirkondi keskenduma nendele investeerimisvaldkondadele, mis aitavad rakendada riiklikke reformiprogramme, võttes samal ajal arvesse riiklikke ja piirkondlikke asjaolusid. Raamistikus on jäänud samaks kolm prioriteeti, mis on majanduskasvu ja tööhõive strateegia keskmes:

¹ Andmed põhinevad liikmesriikide viimati esitatud teabel uute programmide kohta seisuga 27. november 2007.

² Nõukogu 11. juuli 2006. aasta määruse 1083/2006 IV peatükis on esitatud ELi ühtekuuluvuspoliitika raames abi andmise põhimõtted (vastastikune täiendavus, kooskõla, koordineerimine ja vastavus õigusnormidele, programmitöö, partnerlus, territoriaalne tegevus, proportsionaalne tegevus, ühine juhtimine, täiendavus, meeste ja naiste võrdõiguslikkus ja mittediskrimineerimine ning säästev areng).

³ http://ec.europa.eu/regional_policy/sources/docoffic/2007/osc/index_en.htm

⁴ http://europa.eu.int/growthandjobs/pdf/integrated_guidelines_en.pdf

- Euroopa ja selle piirkondade muutmine atraktiivsemateks investeerimis- ja töökohtadeks;
 - soodustada innovatsiooni, ettevõtlust ning teadmispõhise majanduse kasvu;
 - uute ja paremate töökohtade loomine.
- Liikmesriikidel palutakse eraldada suurem osa oma rahalistest eraldistest investeringute jaoks, mis tõenäoliselt aitavad märkimisväärselt kaasa Lissaboni eesmärkide saavutamisele⁵. Euroopa Ülemkogu määras 2005. aasta detsembris kindlaks, et kõnealuste meetmetega saavutatakse tõenäoliselt kõige suurem mõju.

Kui EL 15 suhtes on sihtotstarbelise eraldamise sätted kohustuslikud, siis komisjon on julgustanud ka kõiki teisi liikmesriike ja piirkondi suunama eraldisi nendele meetmetele, mis võivad toetada riiklikes reformiprogrammides kavandatud struktuurireforme. Sihtotstarbelise eraldamisega luuakse võrdlusalus, mis aitab jälgida, kas programmid on ajavahemikus 2007-2013 pidevalt keskendunud investeringutele, mis on suunatud majanduskasvu tõhustamisele ja töökohtade loomisele.

- Seoseid riiklike reformiprogrammide ning ühtekuuluvuspoliitika programmide haldamise vahel on tõhustatud nii Lissaboni strateegias kui ka ühtekuuluvuspoliitikas esitatud uute aruandlusmehhanismidega. Sellised paralleelsed menetlused hõlmavad korrapäraselt aruandmist ühtekuuluvuspoliitika panuse kohta majanduskasvu ja tööhõivega seotud eesmärkide saavutamisel ning võimaldavad riskikontrolli kahe poliitikavaldkonna vahel, et tagada järjepidevus. Sel aastal on liikmesriigid Lissaboni strateegia rakendamise aruannetes esmakordselt ette näinud peatüki ühtekuuluvuspoliitika rolli kohta, mis saab nüüdsest korrapäraseks tavaks.
- Liikmesriigid peavad ühtekuuluvuspoliitika raames igal aastal aru andma kõikide rakenduskavade alusel rahastatud investeringute kohta. Lisaks esitab iga riik 2009. ja 2012. aastal strateegilise aruande, mis sisaldab teavet ühtekuuluvuspoliitika panuse kohta Lissaboni eesmärkide saavutamisel. Seejärel esitab komisjon 2010. ja 2013. aastal aruande, milles võetakse kokku riiklikud panused ja kajastatakse võimalusi ja vajadusi kohandada programme vastavalt uutele väljakutsetele.
- Ühtekuuluvuspoliitika reformiga on saavutatud suurem vastutuse ülekandmine kohalikele ja piirkondlikele partneritele. Ühendades kohalikud ja piirkondlikud teadmised, ekspertiisi ja vahendid ning kujundades integreeritud ja vajadustele vastavad kohalikud ning piirkondlikud strateegiad, saab ühtekuuluvuspoliitika paremini keskenduda investeringutele, millel on suurim mõju majanduskasvu saavutamisele ja töökohtade loomisele. Detsentraliseerimine saab omakorda aidata kaasa valitsemistavade parandamisele kõikidel tasanditel, suurendades vastutust ja Lissaboni strateegia põhimõtetest kinnipidamist.

⁵ Nõukogu määruse (EÜ) 1083/2006 artikli 9 lõige 3 ja IV lisa, (ELT L 210/25, 31.7.2006).

Lissaboni strateegia saavutamine nõuab pidevat ja ühiseid jõupingutusi ning Euroopa institutsioonide, liikmesriikide ja piirkondade poliitilist tahet. 2007. aastal tegid liikmesriigid ja komisjon tihedat koostööd riiklike ja piirkondlike strateegiate koostamisel, et toetada riiklikes reformiprogrammides määratletud investeerimisprioriteete ja nõukogu vastu võetud riigipõhiseid soovitusi⁶. Kuna paljude Euroopa riikide ja piirkondade lähtepositsioonid on erinevad, peab Lissaboni eesmärkide saavutamisel võtma arvesse iga riigi tausta ning nende ees olevaid väljakutseid. Kõnealused strateegiad on nüüd olemas kõigil 27 liikmesriigil, aga tõeline töö alles algab, et tagada programmide rakendamisel kaks korda tõhusamad jõupingutused majanduskasvu ning tööhõivega seotud eesmärkide saavutamiseks. On oluline, et selliseid jõupingutusi tehakse *kogu* ajavahemiku (2007-2013) jooksul ning et vahendeid ei suunataks ümber madalama prioriteediga valdkondadele.

3. 2007.-2013. AASTA ÜHTEKUULUVUSPOLIITIKA PROGRAMMIDE PÕHIJONED

3.1. Kooskõla tagamine riiklike reformiprogrammidega

Läbirääkimistel enamiku liikmesriikidega tehti tihedat koostööd ühelt poolt nende isikute vahel, kes olid vastutavad riiklike reformiprogrammide rakendamise kooskõlastamise eest, ja teiselt poolt nende isikute vahel, kes olid vastutavad ühtekuuluvuspoliitika strateegia (riiklikud strateegilised raamistikud) ning programmide koostamise eest. Märkimisväärne arv riiklike strateegilisi raamistikke sisaldab kirjeldust koostöö korraldamise kohta, mis on uus suure tähtsusega tegur, kuna vaid vähestes riikides vastutavad samad ministriumid mõlema poliitilise protsessi eest. Mõnedes riikides on ametiasutused otsustanud, et tõhus kooskõlastamine nõuab haldusmuutust. Siiski peavad täiendavaid kooskõlastamisega seotud jõupingutusi tegema need liikmesriigid, kelle puhul nimetatud koostöö ei ole veel täiel määral tõhus.

3.2. Lissaboni prioriteetidele keskendumine

2007.-2013. aastaks on Euroopa ühtekuuluvuspoliitikale eraldatud kogueelarve 347 miljardit eurot (jooksevhindades). Sellele lisandub liikmesriikide riikliku ja erasektori kaasrahastamine (umbes 160 miljardit eurot). Teisisõnu koondatakse liikmesriikide riiklike ja erasektori vahendite abil ühtekuuluvuspoliitika programmide raames ajavahemikus 2007–2013 igal aastal enam kui 70 miljardit eurot.

Liikmesriikide koostatud strateegiates 2007.–2013. aasta programmitöö perioodiks märgitakse, et on toimumas selge prioriteetide muutus Lissaboni peamiste prioriteetide kasuks. Sihtotstarbelise eraldamise sätete kohaselt nõutakse, et EL 15 liikmesriigid investeeriksid suurema osa oma rahalistest eraldistest⁷, nimelt 60% lähenemise piirkondade jaoks ettenähtud vahenditest ja 75% piirkondliku konkurentsivõime ja tööhõive piirkondade jaoks ettenähtud vahenditest. Majanduskasvu tõhustamise ja töökohtade loomise investeeringute seisukohalt olulisematesse kategooriatesse. EL 12 riikide puhul on eesmärgid vabatahtlikud, ent kõik uued liikmesriigid on sihtotstarbelisse eraldamisse kaasatud, ehkki erineval määral.

⁶ 2007. aasta kevadel kohtuva Euroopa Ülemkogu järelused.

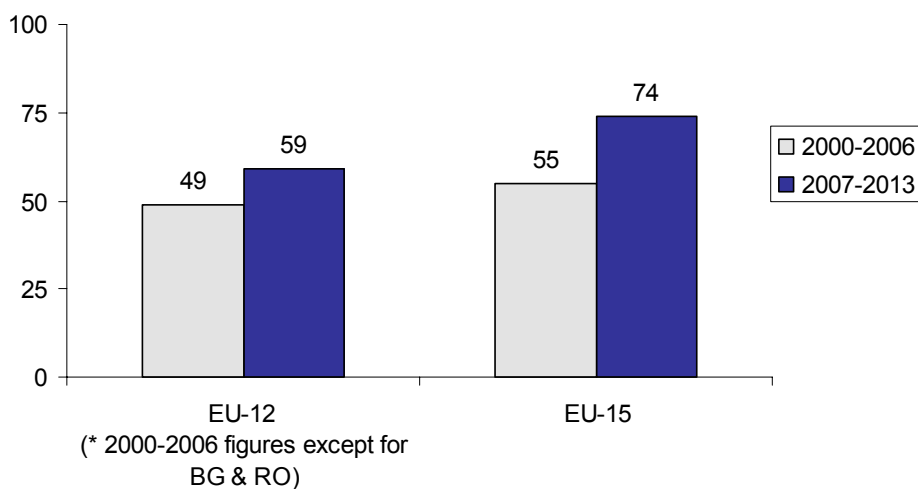
⁷ Nõukogu määruse (EÜ) 1083/2006 artikli 9 lõige 3 ja IV lisa, (ELT L 210/25, 31.7.2006).

Tulemused on üldiselt olnud julgustavad. EL 27 **lähenemise eesmärgi** kohaste vähem arenenud piirkondade puhul, millele eraldatakse kokku üle 80% ühtekuuluvuspoliitika vahenditest, investeeritakse **65%** Lissaboni strateegiaga seotud eesmärkide saavutamisse. See on **11 protsendipunkti enam** kui eelmisel programmitöö perioodil. Piirkonnad, kelle programmid kuuluvad **piirkondliku konkurentsivõime ja tööhõive eesmärgi** alla ja millele eraldatakse 16% ühtekuuluvuspoliitika vahenditest ning mis tavapäraselt on pidanud suunama oma piiratumad vahendid tootlikumatele investeringutele, kavatsevad suure osa oma vahenditest ehk **82% (2007.-2013. aasta jooksul)** investeerida Lissaboni strateegiaga seotud prioriteetidesse.

Loomulikult on asjaolude tõttu erinevusi EL 15 ja EL 12 vahel. EL 15 liikmesriikide puhul, kellele rahastamine on kohustuslik, on vastavad näitajad ootustele vastavalt veidi suuremad: **74% lähenemise eesmärgi** ja **83% piirkondliku konkurentsivõime ja tööhõive eesmärgi** puhul, kuigi kõnealused näitajad erinevad liikmesriigiti ja piirkonniti märkimisväärselt.

EL 12 liikmesriikide puhul (kelle suhtes sihtotstarbelise eraldamise sätted ei ole kohustuslikud) on lähenemise eesmärgi puhul kõnealune näitaja **59%** ning see näitaja on kõnealustes liikmesriikides sama ka väga piiratud arvu programmide puhul, mida toetatakse piirkondliku konkurentsivõime ja tööhõive eesmärgi raames.

Level of earmarking for Convergence Regions in EU-12* and EU-15
Comparison 2000-2006 / 2007-2013
(in % of total funds)



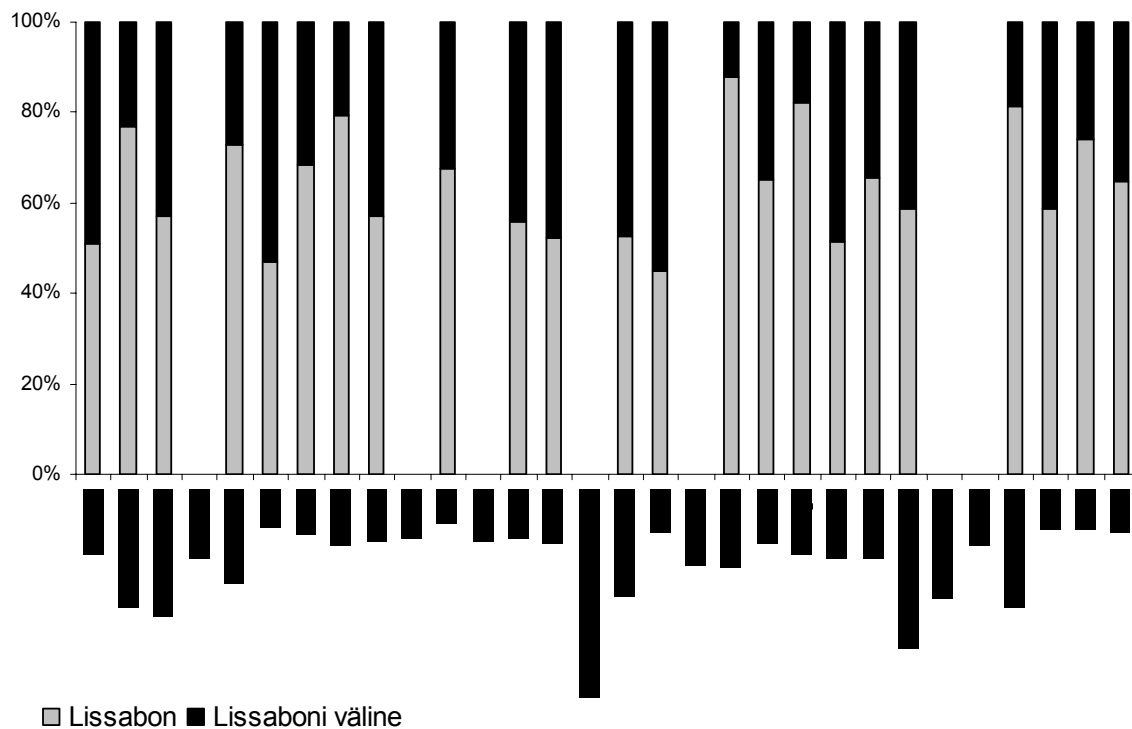
Nagu juba märgitud, erinevad kõnealused näitajad liikmesriigiti märkimisväärselt. Ülemises osas moodustab Portugali ka Hispaania lähenemise piirkondade rahastamine keskmiselt 80% koguinvesteeringutest, samal ajal kui konkurentsivõime piirkondade kõrgeimad näitajad (Taani puhul) moodustavad 92% koguinvesteeringutest⁸. EL 12 puhul on kõnealused näitajad mõnevõrra tagasihoidlikumad, aga on oluline meeles pidada, et paljudes piirkondades säilib vajadus investeerida mitmesse majandusarengu seisukohast üliolulisse sektorisse. Julgustavalt on siiski Bulgaarias, Poolas ja Rumeenias (neil riikidel on suur vajadus investeeringute järele alusinfrastruktuuri) otsustatud suunata märkimisväärne osa vahenditest Lissaboni strateegiaga seotud prioriteetidesse.

Vahendid, mis on eraldatud tööhõive ja inimkapitali edendamiseks, on üldiselt eraldatud Lissaboni strateegiaga seotud kategooriatele, mis tähendab, et sihtotstarbelise eraldamise tase on kõrge. Vaatamata sellele peavad liikmesriigid komisjoni toetusel tagama, et ühtekuuluvuspoliitika vahendid keskenduvad tõeliselt meetmetele, mis tekitavad suurimat mõju majanduskasvu ja tööhõive seisukohalt. Uued ristarauandlusmehhanismid koos sihtotstarbelise eraldamise sätetega peaksid kõnealusele protsessile kaasa aitama.

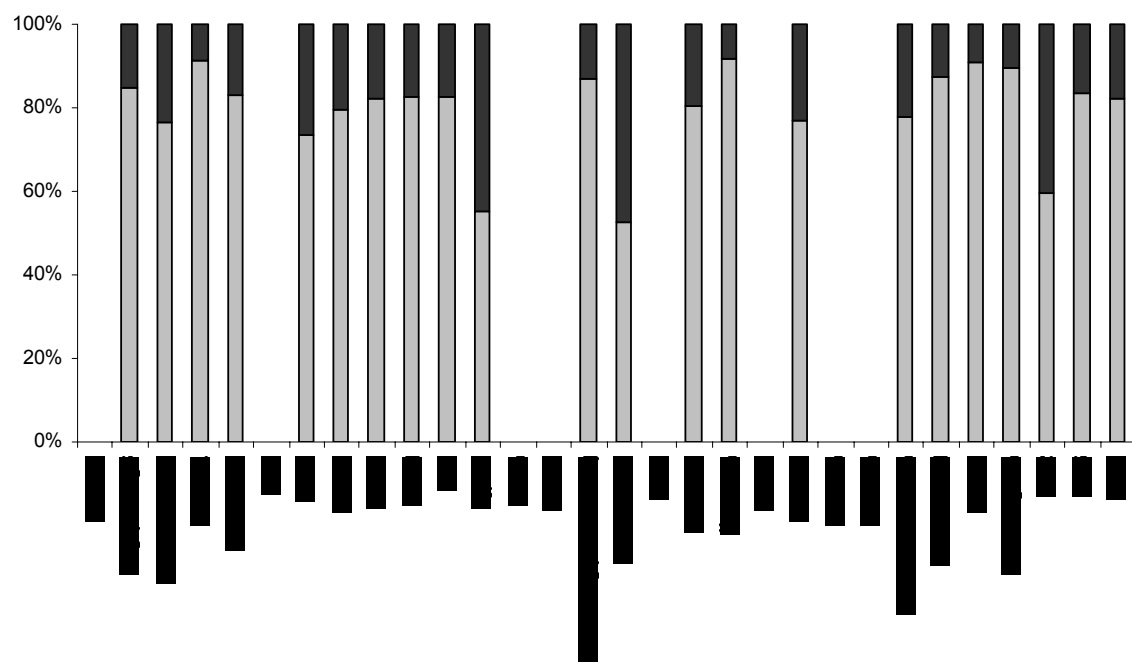
⁸ Kõnealused näitajad ei ole veel lõplikud, need kinnitatakse alles lõplikus rakenduskavade versioonis.

Sihtotstarbeline eraldamine liikmesriigiti
2007-2013
 (väljendatuna protsentides koguvahenditest)

Lähene mine



Piirkondlik konkurentsivõime ja tööhõive



3.3. 2006. ja 2007. aasta kevadel toimunud Euroopa Ülemkogul kindlaksmääratud nelja prioriteetse valdkonna toetamine

2006. aasta kevadel toimunud Euroopa Ülemkogu määras uuendatud Lissaboni strateegia kohaselt kindlaks neli prioriteetset valdkonda, millele EL ja liikmesriigid peaksid oma jõupingutusi suunama. Kõnealuste valdkondade hulka kuuluvad ühtekuuluvuspoliitika programmide raames järgmised eesmärgid: investeerida enam teadmistesse ja innovatsiooni; äriühingute, eelkõige VKEde, äripotentsiaali avamine; tööhõive parandamine paindlikkuse ja turvalisuse strateegiate kaudu; ning energiaallikate parem haldamine. Komisjon on julgustanud liikmesriike pöörama erilist tähelepanu kõnealuste prioriteetide edendamisele ja nende riiklikesse ja piirkondlikesse strateegiatesse integreerimisele.

Uutes ühtekuuluvusprogrammides seati eriline rõhk **teadmistesse ja innovatsiooni suunatud investeeringute suurendamisele**. Enam kui 85 miljardit eurot on eraldatud investeeringuteks kõnealustesse valdkondadesse⁹. Enam kui pool sellest summast - 49,5 miljardit eurot investeeritakse ettevõtete uuendusvõime suurendamisse, toetades tehnosiiret, koostöövõrgustikke, teadus- ja arendustegevust ning ökouuendusi (tehnoloogia ja tooted). Ülejäänud summa jaotatakse toetusena järgmiste valdkondade vahel: info- ja sidetehnoloogia levitamine, selle kasutuselevõtmine ettevõtjate ja kodanike poolt ning info- ja sidetehnoloogia arendamine; ettevõtluse alustamine ja füüsilisest isikust ettevõtjana tegutsemine; oskuste arendamine; tööjõu paindlikkuse ja kohanemisvõimelisuse edendamine. Ühtekuuluvuspoliitika alusel investeeritakse ka meetmesse, mis tagavad selle, et pädevuse ja uuenduste saavutamine saab otsustavaks kõigil hariduse ja koolituse tasemetel. Võrreldes 2000.-2006. aastaga prognoositakse kõikide programmide puhul suuremat tähelepanu teadus- ja arendustegevusele ning innovatsioonile, mis tähendab jõupingutuste enam kui kahekordistamist ning eraldatavate rahaliste vahendite kolmekordistamist¹⁰. Uutes liikmesriikides on kogueelarvest eraldatavad kulud teadus- ja arendustegevusele ning innovatsioonile neli korda suuremad kui eelmisel perioodil. Muude liikmesriikide puhul on kogueraldised teadus- ja arendustegevusele ning innovatsioonile suurenenud märkimisväärselt. Näiteks, kuigi struktuurifondide toetus Hispaanias on vähenenud ligikaudu 40% võrreldes ajavahemikuga 2000-2006, kahekordistatakse kulusid teadus- ja arendustegevusele ning innovatsioonile, nii et need moodustavad enam kui 7,5 miljardit eurot.

Investeeringutes teadus- ja arendustegevusse ning innovatsiooni on oluline kasutada olemasolevate tippkeskuste potentsiaali ja kaasata võimalusel täiendavaid erasektori investeeringuid. Siiski tuleb leida uusi viise riiklike ja piirkondlike teadus- ja arendustegevuse ning innovatsioonivõimaluste tõhustamiseks ja olemasoleva teadusuuringute ja tehnoloogiaarenduse potentsiaali optimaalsemaks kasutamiseks. Komisjon on sel eesmärgil kavandanud põhjalikeks uuringuteks luua maailmatasemel laborite, vahendite ja infrastruktuuride uue generatsiooni, mis eeldab kogu ELi hõlmavat ühismeedet ja võimaldab liikmesriikidel ja piirkondadel püsida järgmiste aastakümnete jooksul teadustegevuse valdkonnas esirinnas. Vajalikke investeeringuid võiks osaliselt toetada ühtekuuluvusprogrammide, sõltuvalt nende konkreetsetest eesmärkidest.

⁹ 2007. aasta oktoobri lõpu seisuga vastuvõetud ja eelnõu staatusega teadusuuringute, tehnoloogiaarenduse ja uuendustegevuse strateegiate üksikasjalikum analüüs on esitatud komisjoni talituste töödokumentides SEK(2007) 1547, 14.11.2007.

¹⁰ Teadus- ja arendustegevuse ning innovatsiooni alaste kulude osakaal tõuseb 11%-lt 25%-le, samal ajal kui rahaline maht tõuseb 25,5 miljardilt eurolt 85,2 miljardile eurole.

Uute programmide kohane ettevõtluse edendamine on otseselt seotud nõukogu prioriteediga **vallandada ettevõtluspotsiaal, eriti väikestes ja keskmise suurusega ettevõtetes**, ning see on 2007.-2013. aasta programmi üks põhiteemadest. Liikmesriigid ja piirkonnad on seadnud erilise rõhu ettevõtluse tugiteenuste pakkumisele, et võimaldada ettevõtjatel, eelkõige VKEdel, suurendada oma konkurentsivõimet ja liikuda rahvusvahelistele turgudele. Järgmise seitsme aasta jooksul on ettevõtluse tugiteenuste pakkumisele (eelkõige VKEdele) kavandatud eraldada ligikaudu 19 miljardit eurot, mis moodustab 5% ELi eraldatavatest vahenditest. Ühtekuuluvuspoliitika raames toetatakse VKEsid, et need suudaksid investeerida tõhusalt oma inimkapitali, luua pädevaid juhtimisstruktuure ja paremini ette näha majanduslikke muutusi. ELi toetus VKEdele hõlmab ka investeringuid ettevõtlussõbraliku keskkonna edendamiseks ja bürokraatia vähendamiseks. Eeldatavasti aitavad sellised pingutused liikmesriikidel astuda ettevõtluse toetamisel sammuke lähemale „kõik ühest kohast” põhimõttele.

Selle valdkonnaga seotud meede on parandanud ettevõtjate juurdepääsu rahastamisele muude allikate kui toetuste, näiteks laenude ja riskikapitali kaudu. Eriti olulised on komisjoni ja Euroopa Investeerimispannga grupi vahel kokkulepitud uued finantskorralduse algatused: nn JEREMIE¹¹ ja JESSICA¹² nimelised algatused, mille eesmärk on parandada piirkondades uuenduslike finantskorraldustoodete kättesaadavust. Ühtekuuluvuspoliitika programmide vahendid, mis investeeritakse JEREMIE rahastu raames ajavahemikus 2007-2013, moodustavad esialgsete prognooside kohaselt enam kui 2,5 miljardit eurot. Hiljuti võttis komisjoni vastu algatuse mikrokrediidi toetamise valdkonnas, mis on oluline tööhõive edendamiseks ja sotsiaalse kaasatuse parandamiseks¹³.

Komisjon on hiljuti vastu võtnud teatise, milles esitatakse riiklikele ja piirkondlikele ametiasutustele suunised sünergia loomiseks ELi ühtekuuluvuspoliitika meetmete, teadusuuringute raamprogrammide ning konkurentsivõime ja uuendustegevuse raamprogrammi vahel¹⁴. Selles esitatakse ka mitmeid viise, kuidas komisjon võimaldab mitmete rahaliste vahendite kõige tõhusamat kasutamist, rõhutades samal ajal, et liikmesriigid ja piirkonnad peavad ise täitma juhtrolli neile kättesaadavate Euroopa rahaliste vahendite kõige paremal kasutamisel.

¹¹ JEREMIE (Euroopa ühisressursid mikro-, väike- ja keskmistele ettevõtetele).

¹² JESSICA (Euroopa ühine toetus linnapiirkondade jätkusuutlikele investeringutele).

¹³ „Euroopa algatus mikrokrediidi arendamiseks, et toetada majanduskasvu ja tööhõivet”, KOM(2007) 708, 13.11.2007.

¹⁴ KOM(2007) 474, 16.8.2007, „Euroopa piirkondade konkurentsivõime parandamine teadusuuringute ja innovatsiooni kaudu. Panustamine suuremasse kasvu ning arvukamatesse ja parematesse töökohtadesse”.

Uute programmide eesmärk on ka **tööhõive parandamine paindlikkuse ja turvalisuse strateegiate kaudu**, toetades töötajaid, ettevõtteid ja tööandjaid nende pidevates pingutustes kohaneda globaliseeruvate turgude uute väljakutsetega. Ligikaudu 13,5 miljardit eurot on eraldatud selleks, et aidata ettevõtjatel luua tulevikku suunatud inimressursside kasutamise strateegiad, viia sisse uuenduslikud ja tootlikumad töö- ja töökorralduse meetodid ning kergendada ümberkorraldamisest tulenevat üleminekuprotsessi. Samal ajal aitavad aktiivne tööturupoliitika ja elukestva õppe meetmed anda kodanikele võimaluse sellise pädevuse ja kvalifikatsiooni omandamiseks, mida nad muutuvad maailmas vajavad. See hõlmab tööturu toimimise parandamise eesmärgil otsetoetuse andmist üksikutele ja süstemaatilistele meetmetele. Kokku nähakse uute programmidega töö saamise parandamiseks (isiklikust abist kuni tööhõiveasutuste moderniseerimiseni) ette ligikaudu 32 miljardit eurot. Nõukogu on järeldanud, et tööturureformide tõhus rakendamine on võimalik ainult sotsiaalsete partnerite aktiivse osaluse kaudu ning seda toetatakse ligi 50 miljoni euroga ühtekuuluvuseelarvest. Esialgset hinnangud näitavad, et ühtekuuluvuspoliitika raames toetatakse mitmeid paindlikkuse ja turvalisuse strateegiate komponente järgmise seitsme aasta jooksul ligikaudu 50 miljardi euroga.

Pidades silmas varajases elueas haridusse investeerimisest tulenevat majanduslikku kasu, on uuel programmitöö perioodil inimkapitali arendamisele suunatud vahendid võrreldes eelmise perioodiga märkimisväärselt suurenenud. Haridus- ja koolitussüsteemide reformimise toetamiseks on ette nähtud ligikaudu 25,3 miljardit eurot. Selles osas pööratakse nooremale põlvkonnale kui tähtsale kvalifitseeritud tööjõu allikale erilist tähelepanu. Sellist lähenemisviisi toetavad ühtekuuluvusprogrammide alusel võetud tõsised kohustused, et aidata saavutada nõukogus kokkulepitud eesmärgi, mis on seotud õpingute varajase katkestamise ning noorte töötute abistamisega.

Uutes programmides pööratakse suurt tähelepanu ka **energiaallikate haldamise parandamisele ning tõhusa ja integreeritud ELi energeetikapoliitika suunas liikumisele**. Suur osa jõupingutustest kõnealuses sektoris langeb erasektorile ja programmide kohased kulude absoluuttasemed on seega võrreldes muude valdkondadega tagasihoidlikumad. Võrreldes ajavahemikuga 2000-2006, on taastuvatesse energiaallikatesse ja energiatõhususse tehtavad investeeringud lähenemise eesmärgi puhul viis korda ning piirkondliku konkurentsivõime ja tööhõive eesmärgi puhul seitse korda suuremad.

3.4. Muude põhiliste nõukogu soovitude ja ühenduse prioriteetide täitmine

Investeeringud Lissaboni strateegiaga seotud kategooriatesse lahendavad palju erinevaid küsimusi ning aitavad liikmesriikidel ühtsete suuniste ja riigipõhiste soovitud eesmärkide täitmisel ületada nende ees seisvaid takistusi.

Uute ühtekuuluvuspoliitika programmide eesmärk on luua kõigile soodsaid olukordi, tugevdades **keskkonnakaitse, riskiennetuse ja majanduskasvu** vahelist võimalikku sünergia. Kõnealuses valdkonnas peaksid olema esmase tähtsusega keskkonnateenused, nagu puhta veega varustamine, jäätme- ja heitveekäitluse infrastruktuur, loodusvarade parem haldamine, maa-alade saastest puhastamine, et seda uueks majandustegevuseks ette valmistada, ning kaitse teatavate keskkonnariskide vastu. Kõnealustesse valdkondadesse investeeritakse hinnanguliselt kokku ligikaudu 51 miljardit eurot.

Asjakohane **transpordivõrgustik** on oluline majandusliku arengu eeltingimus igas piirkonnas või riigis. Liikmesriigid, kes võivad saada toetust lähenemise eesmärgi või ühtekuuluvusfondi raames, on selge prioriteedina määratlenud üleeuroopaliste transpordivõrkude (TEN-T) väljaarendamise. Ligikaudu pool transpordile ette nähtud kogueraldistest (76 miljardit eurot) eraldatakse TEN-T projektidele (38 miljardit eurot¹⁵). Siia kuulub selliste võtmeprojektide väljaarendamine nagu Rail Baltica (suunal Helsingi-Varssavi), ida-lääne koridor (maanteeühendus, mis ühendaks Läti meresadamaid ja Riiat Venemaaga), mitmeliigilise transpordi telg, mis ühendaks Portugali ja Hispaaniat ülejäänud Euroopaga, ning muud projektid. Muud ühtekuuluvuspoliitika programmide alusel rahastatavad investeeringud tehakse lisahendustesse, et parandada juurdepääsu TEN-T võrgustikule, ning keskkonda säästvasse transpordisüsteemidesse. Kõnealune rahastamine moodustab ligi 45% transpordile ette nähtud kogueraldistest ning on ligikaudu 34 miljardit eurot.

Nõukogu soovitas mõnedel liikmesriikidel¹⁶ luua tööhõive suhtes elutsükli põhinev lähenemisviis ja edendada **võrdsete võimalustega tööturu** loomist, pidades silmas sotsiaalse tõrjutuse riskirühma kuuluvaid inimesi. Nii näiteks on nõukogu julgustanud Poola ametiasutusi viima lõpule riiklike tööturuasutuste reformimine, et laiendada ebasoodsas olukorras olevatele rühmadele suunatud meetmeid. Selleks eraldataks 1,5 miljardit eurot. Liikmesriikide rakendamise aruannetes rõhutatakse samuti ühtekuuluvusprogrammide tähtsat rolli, kuna selle aktiivse tööhõive meetmed mõjutavad 25% pikaajaliselt töötut ning aitavad tagada, et iga töötu saaks võimaluse uueks alguseks.

Lissaboni strateegia eesmärkide elluviimine sõltub riigiasutuste ja –talituste tegevuse tõhususest. Ligikaudu 3,6 miljardit eurot kasutatakse riikliku, piirkondliku ja kohaliku tasandi riigiasutuste ja –talituste moderniseerimiseks, et need suudaksid poliitikat ja programme tõhusalt edendada ja rakendada. Meetmed on suunatud eelkõige õigusaktide kvaliteedi ja jõustamise parandamisele, mõjuhindamiste läbiviimisele ning kodanikele ja ettevõtjatele kättesaadavate kvaliteetteenuste loomisele. Lisaks paremale õigusloomele on meetmed suunatud haldusmenetluste täiustamisele ning personali suutlikkuse suurendamisele. Näiteks ühtekuuluvuspoliitika meetmed aitavad Kreekal ellu viia soovitusi, mis käsitlevad riigiasutuste moderniseerimist ning nende reguleerimis-, kontrolli- ja rakendamissuutlikkuse tugevdamist. Samamoodi on Bulgaaria ja Rumeenia loonud konkreetseid programme, et toetada haldussuutlikkuse edendamist, kuna see on kõigi teiste struktuurireformide tõhusa rakendamise eeltingimus.

JASPERi¹⁷ tehnilise abi rahastu, mida hallatakse uues partnerluses Euroopa Investeeringuspanga ning Euroopa Rekonstruktsiooni- ja Arengupangaga, aitab uutel liikmesriikidel Euroopa Liidu abiga luua suutlikkust kõrgekvaliteediliste, sealhulgas avaliku ja erasektori partnerluse raames korraldatud projektide ettevalmistamiseks.

¹⁵ Kõnealune summa tõuseb 44,2 miljardi euroni, kui siia kaasata investeeringud arukatesse transpordisüsteemidesse, lennujaamadesse ja sadamatesse, mis panustavad samuti TEN-T võrkude toimimisse.

¹⁶ Ungari, Slovakkia, Poola ja Eesti.

¹⁷ Ühisabi projektide toetamiseks Euroopa piirkondades.

3.5. Partnerlussuhete edendamine

Üheks äärmiselt oluliseks ühtekuuluvuspoliitika lisandväärtust ja tulemuslikkust määravaks teguriks on kõikide, kaasa arvatud piirkondliku ja kohaliku tasandi huvirühmade vaheliste partnerlussuhete kvaliteet ühtekuuluvuspoliitika programmide ettevalmistamisel ja rakendamisel. Ühtekuuluvuspoliitika raames on loodud ainulaadne mitmetasandiline juhtimissüsteem, mis hõlmab nii „vertikaalseid” partnereid (ühendus, riiklikud, piirkondlikud ja kohalikud ametiasutused) kui ka „horisontaalseid” huvirühmi (ettevõtluse esindajad, ametiühingud, valitsusvälised organisatsioonid jne). Programmdokumentide esialgne läbivaatamine näitab, et lähenemisviisid partnerlusele erinevad riigiti¹⁸, sõltuvalt institutsionaalsest olukorrast. Kuigi paljudes liikmesriikides on partnerite programmitöösse kaasamise struktuurid võrreldes eelnevate perioodidega paranenud, tuleb kõikide peamiste huvirühmade vahelist reformikava käsitlevat tõhusat koostööd programmi rakendamise jooksul edasi arendada, et tagada vahendite suunamine majanduskasvu ning tööhõivestrateegia elluviimiseks.

4. JÄRELDUSED

2007.-2013. aasta ühtekuuluvuspoliitika strateegiate ja programmide uue põlvkonna analüüs näitab, et enamik olemasolevatest vahenditest suunatakse Euroopa Liidu poliitika tipp-prioriteedi, Lissaboni majanduskasvu ja tööhõive strateegia elluviimiseks. Kõnealune eesmärk tuleneb eelkõige 2007.-2013. aasta ühtekuuluvuspoliitika olulisest reformist, millega loodi alus Lissaboni strateegial põhineva investeringute planeerimise strateegilisemale lähenemisviisile ning strateegia kindlamale järgimisele haldamise tõhusama detsentraliseerimise ning partneritele tähtsama rolli andmise kaudu.

Tänu uutele sihtotstarbelise eraldamise sätetele näib ühtekuuluvuspoliitika reform olevat muutnud komisjoni ning riiklike ja piirkondlike ametiasutuste vahelist suhtlemislaadi, mis on võrreldes varasemaga rohkem keskendunud majandusliku konkurentsivõime ning töökohtade loomise tegurite edendamise viisidele. Komisjon on hiljuti juhtinud tähelepanu kõnealuste tegurite tähtsusele, kuna need on ELi eelarvet (pärast 2013. aastat) käsitleva arutelu ettevalmistamisel¹⁹ ühenduse üldise poliitika tõhususe ja tulemuslikkuse saavutamise võtmepõhimõtted.

Üldise vahendite ümberjaotamise raamistiku raames pööratakse üha suuremat tähelepanu viisidele, kuidas vahendeid paremini kasutada.

¹⁸ Kõnealuses küsimuses on osutunud väga kasulikuks Regioonide Komitee Lissaboni strateegia järelevalveplatvormi tehtav töö. <http://lisbon.cor.europa.eu/>

¹⁹ Euroopa Komisjon (2007) „Muutuv Euroopa vajab eelarvereformi” - SEK(2007) 1188.

Käesolevas etapis on programmdokumentides esitatud liikmesriikide ja piirkondade kavatsused järgmiseks perioodiks ja rakendusjärg on alles algamas. Ainult tulemuste saavutamise kaudu järgnevate aastate jooksul täidetakse uute programmidega seotud suured ootused. Seepärast on äärmiselt oluline tagada kavandatud meetmete tõhus ja õigeaegne rakendamine ning vajadusel tõhustada kokkulepitud sätteid, et tagada tiheda seose säilimine ühtekuuluvuspoliitika ning Lissaboni prioriteetide vahel kogu programmitöö perioodi jooksul.

Komisjon jätkab tihedat koostööd liikmesriikidega, kasutades selleks süsteeme ja menetlusi, mis on loodud järelevalveks, hindamiseks ja vajadusel programmide kohandamiseks vastavalt muutuvatele asjaoludele ja prioriteetidele. Komisjon jätkab rakendamisaruannete esitamist vastavalt teabe teatavaks saamisele ja 2008. aasta kevadel esitab komisjon üksikasjalikuma aruande pärast 2007.- 2013. aasta programme käsitlevate läbirääkimiste lõppemist. Komisjon kasutab ka Lissaboni juhtimistsükliga ette nähtud võimalust juhtida nõukogu tähelepanu programmi rakendamiseks vajalike paranduste tegemisele, sealhulgas vajadusel riigipõhiste soovitude esitamine. Hindamistulemused on vajalikud selleks, et paremini mõista sihtotstarbelise eraldamise meetmete mõju majanduskasvule ja töökohtade loomisele.

Kokkuvõttes on uute ühtekuuluvusprogrammide raames edu saavutamine äärmiselt oluline selleks, et viia ellu Euroopa Liidu üldised püüdlused, mis on seotud tõhusa majanduskasvu, arvukamate ja paremate töökohtade ning kodanikele parema elukvaliteedi loomisega.