

CS

CS

CS



KOMISE EVROPSKÝCH SPOLEČENSTVÍ

V Bruselu dne 13.12.2007
KOM(2007) 795 v konečném znění

**ZPRÁVA KOMISE EVROPSKÉMU PARLAMENTU
A RADĚ**

**O UPLATŇOVÁNÍ SMĚRNICE RADY 95/50/ES O JEDNOTNÝCH POSTUPECH
KONTROLY PŘI SILNIČNÍ PŘEPRAVĚ NEBEZPEČNÝCH VĚCÍ ČLENSKÝMI
STÁTY**

OBSAH

| | | |
|----|--|----|
| 1. | ÚVOD | 3 |
| 2. | SOUVISLOSTI | 3 |
| 3. | SMĚRNICE 95/50/ES..... | 4 |
| 4. | ZPRÁVY ČLENSKÝCH STÁTŮ | 4 |
| 5. | VÝPOČET ÚDAJŮ | 5 |
| 6. | ČETNOST KONTROL V ČLENSKÝCH STÁTECH..... | 5 |
| 7. | PODÍL PŘEPRAVY, KTERÁ JE V ROZPORU S PRÁVNÍMI PŘEDPISY | 6 |
| 8. | SANKCE..... | 6 |
| 9. | ZÁVĚRY | 6 |
| | | |
| | PŘÍLOHA 1: ČASOVÁ ŘADA (1997–2005) POČTU KONTROL, PROTIPRÁVNÍCH JEDNÁNÍ A SANKCÍ ZAZNAMENANÝCH V JEDNOTLIVÝCH ČLENSKÝCH STÁTECH..... | 8 |
| | | |
| | PŘÍLOHA II: POČET KONTROL VE SROVNÁNÍ S POČTEM JÍZD USKUTEČNĚNÝCH VOZIDLY PŘEPRAVUJÍCÍMI NEBEZPEČNÉ VĚCI (%) 2003–2005 (NOVÉ ČLENSKÉ STÁTY 2004–2005)..... | 10 |
| | | |
| | PŘÍLOHA III: POČET KONTROL A PODÍL KONTROLOVANÝCH ZAHRANIČNÍCH VOZIDEL (2003–2005)..... | 11 |
| | | |
| | PŘÍLOHA IV: POČET PROTIPRÁVNÍCH JEDNÁNÍ NA KONTROLU 2003–2005 | 12 |
| | | |
| | PŘÍLOHA V: SANKCE PODLE DRUHU 2003–2005 | 13 |

1. ÚVOD

Směrnice Rady 95/50/ES o jednotných postupech kontroly při silniční přepravě nebezpečných věcí byla přijata 6. října 1995¹ a členské státy měly povinnost uvést v účinnost právní a správní předpisy nezbytné pro dosažení souladu s touto směrnicí do 1. ledna 1997.

Směrnice 95/50/ES stanoví, že každý členský stát musí za každý kalendářní rok nejpozději do dvanácti měsíců po skončení tohoto roku zaslat Komisi zprávu o uplatňování uvedené směrnice². Směrnice rovněž stanoví, že Komise musí nejméně každý třetí rok předložit Evropskému parlamentu a Radě zprávu o uplatňování této směrnice členskými státy³.

Zpráva Komise vychází z výročních zpráv obdržných od členských států. Toto je třetí zpráva o uplatňování směrnice Rady 95/50/ES v členských státech a zahrnuje období 2003–2005. První zpráva⁴ zahrnovala období 1997–1998 a druhá zpráva⁵ období 1999–2002. Z důvodu rozšíření EU k 1. květnu 2004 tato zpráva zahrnuje deset nových členských států. Nové členské státy musely poskytnout pouze údaje za léta 2004 a 2005.

2. SOUVISLOSTI

Směrnice Rady 94/55/ES ze dne 21. listopadu 1994 o sblížení právních předpisů členských států týkajících se silniční přepravy nebezpečných věcí⁶, ve znění pozdějších předpisů⁷, zavedla harmonizovaná pravidla pro přepravu nebezpečných věcí mezi členskými státy i jejich vnitrostátní přepravu v jednotlivých členských státech.

Technické přílohy směrnice 94/55/ES se obsahově shodují s technickými přílohami mezinárodní dohody o silniční přepravě nebezpečných věcí (ADR)⁸. Proto směrnice 94/55/ES provádí do právních předpisů Společenství technická ustanovení dohody ADR, která stanoví jednotná pravidla pro bezpečnou mezinárodní silniční přepravu nebezpečných věcí. Přidanou hodnotou této směrnice je, že mimo jiné rozšiřuje tato pravidla tak, aby zahrnovala vnitrostátní přepravu v zájmu harmonizace podmínek, za nichž jsou přepravovány nebezpečné věci, v celém Společenství a aby tím zároveň zlepšovala bezpečnost silniční dopravy na vnitrostátní úrovni.

V příloze A směrnice 94/55/ES je uveden seznam nebezpečných věcí, které lze přepravovat po silnici, a pravidla pro obaly, označení a popisování věcí v přepravních dokladech. V příloze B jsou stanovena pravidla pro vozidla a přepravu.

¹ Úř. věst. L 249, 17.10.1995, s. 35, naposledy pozměněna směrnicí Komise 2004/112/ES ze dne 13. prosince 2004, kterou se přizpůsobuje technickému pokroku směrnice Rady 95/50/ES (Úř. věst. L 367, 14.12.2004, s. 23).

² Ustanovení čl. 9 odst. 1 uvedené směrnice.

³ Ustanovení čl. 9 odst. 2 uvedené směrnice.

⁴ KOM(2000) 517 v konečném znění, 6.9.2000.

⁵ KOM(2005) 430 v konečném znění, 15.9.2005.

⁶ Úř. věst. L 319, 12.12.1994, s. 7.

⁷ Směrnice naposledy pozměněná směrnicí Komise 2004/111/ES ze dne 9. prosince 2004, kterou se přizpůsobuje technickému pokroku směrnice Rady 94/55/ES (Úř. věst. L 365, 10.12.2004, s. 25).

⁸ Evropská dohoda o mezinárodní silniční přepravě nebezpečných věcí uzavřená v Ženevě dne 30. září 1957, ve znění pozdějších změn, přičemž nejnovější verze je z roku 2005.

3. SMĚRNICE 95/50/ES

V souvislosti ve směrnici 94/55/ES a v zájmu dalšího zlepšování úrovně bezpečnosti přepravy nebezpečných věcí a zajištění dostatečné úrovně kontrol prováděných harmonizovaným způsobem Rada dne 6. října 1995 přijala směrnici 95/50/ES o jednotných postupech kontroly při silniční přepravě nebezpečných věcí. Uvedená směrnice obsahuje harmonizovaný kontrolní seznam, který používají členské státy, jakož i harmonizovaný seznam kódů protiprávního jednání do roku 2004. V roce 2004 byly přílohy směrnice změněny⁹ a kódy protiprávního jednání byly od roku 2005 změněny na tři kategorie rizik.

Tyto jednotné kontroly se týkají všech činností silniční přepravy nebezpečných věcí na území členského státu nebo vstupujících na jeho území ze třetích zemí, bez ohledu na to, ve které zemi je vozidlo registrováno. Cílem směrnice je zajistit, aby byl náhodně kontrolován reprezentativní podíl zásilek nebezpečných věcí přepravovaných po silnici a současně pokrýt výraznou část silniční sítě.

Jako preventivní opatření nebo po zaznamenání protiprávních jednání na silnici, která ohrožují bezpečnost, lze také provádět kontroly v provozovnách podniků.

4. ZPRÁVY ČLENSKÝCH STÁTŮ

Zprávy byly obdrženy od všech členských států, které mají povinnost podávat zprávy za celé období 2003–2005. Zprávy z nových členských států, které mají pouze povinnost podávat zprávy za období začínající v roce 2004, pokrývaly buď celé období nebo jeho část. Jeden členský stát nezaslal žádné údaje.

| | |
|--|--|
| Členské státy, které předložily zprávy za všechny roky v období 2003–2005 | Rakousko, Belgie, Dánsko, Německo, Řecko, Španělsko, Finsko, Francie, Irsko, Itálie, Lucembursko, Nizozemsko, Portugalsko, Švédsko, Slovinsko a Spojené království |
| Členské státy, které předložily zprávy za část období 2003–2005 (od roku 2004 povinně) | Česká republika (2004–05), Estonsko (2004–2005), Maďarsko (2004–05), Litva (2004–05), Lotyšsko (2004–05), Malta (2005), Polsko (2005), Slovensko (2005) |
| Členské státy, které nepředložily žádnou zprávu za období 2003–2005 | Kypr |

Členské státy byly vyzvány, aby při sestavování těchto zpráv do roku 2004 používaly harmonizované kódy protiprávního jednání uvedené v příloze II směrnice a za rok 2005 nové kategorie rizik a předložily zprávu v souladu s přílohou III směrnice, která byla změněna v roce 2005. Ne všechny členské státy postupovaly podle tohoto vzoru. Některé členské státy používaly kódy z kontrolního seznamu (příloha I směrnice), některé měly svůj vlastní systém seskupování protiprávních jednání, jak tomu bylo i v případě předchozích zpráv. Za rok 2005 použilo mnoho členských států staré postupy, ale některé již použily nové kategorie rizik. Z tohoto důvodu nebylo možné zpracovat souvislý přehled druhů protiprávních jednání. To by

⁹ Směrnice Komise 2004/112/ES ze dne 13. prosince 2004, kterou se přizpůsobuje technickému pokroku směrnice Rady 95/50/ES (Úř. věst. L 367, 14.12.2004, s. 23).

vedlo k ještě většímu podílu kategorie „jiná protiprávní jednání“, do které bylo již tak v minulé zprávě zařazeno 57,78 % všech případů.

Souhrn zpráv je uveden v příloze I této zprávy. Příloha I obsahuje časovou řadu počtu kontrol, protiprávního jednání a sankcí zaznamenaných v jednotlivých členských státech od roku 1997 do roku 2005.

5. VÝPOČET ÚDAJŮ

Členské státy byly vyzvány, aby ve své zprávě předložily svůj odhad množství dopravovaných nebezpečných věcí v tunách nebo tunokilometrech. Avšak jen několik členských států tyto informace poskytlo. Proto byly použity staré postupy z předcházejících zpráv: ve výpočtech byl použit podíl 6 % všech přepravovaných věcí jako konstantní průměrná hodnota pro odhad množství přepravovaných nebezpečných věcí¹⁰, průměrná délka jízdy 110 kilometrů a průměrný náklad nebezpečného zboží 10 tun.

Na základě těchto údajů byl vypočten počet jízd uskutečněných vozidly přepravujícími nebezpečné věci. Tento údaj byl vztažen k počtu kontrol v zemi, aby byly získány informace o četnosti kontrol jako procentu počtu kontrol z počtu jízd. Aby se získala vyvážená základna pro různé členské státy, byly všechny jízdy počítány na základě statistických údajů Eurostatu.

6. ČETNOST KONTROL V ČLENSKÝCH STÁTECH

Jedním z cílů této směrnice je dále zlepšit úroveň bezpečnosti zajištěním dostatečné úrovně prováděných kontrol. Četnost silničních kontrol v členských státech v období 2003–2005 je zachycena v grafu v příloze II.

Na základě tohoto grafu a výsledků z předcházejících zpráv lze dospět k těmto závěrům:

1) Četnost kontrol v celé Evropské unii poklesla z 0,27 % (1997–1998) na 0,23 % (1999–2002) a u většiny nových členských států, zahrnutých od roku 2004, se zvýšila na 0,29 % (2003–2005).

2) V České republice, Německu, Maďarsku a Slovinsku byla četnost kontrol v období 2003–2005 nad 0,60 %, v Rakousku, Španělsku, Francii, Polsku a Švédsku se pohybovala okolo 0,25 %, v Belgii, Finsku a Maltě mírně nad 0,10 % a v ostatních zemích byla 0,06 % nebo ještě méně. Je však nutno poznamenat, že v některých členských státech se významný podíl kapacity k prosazování práva využívá k provádění kontrol v provozovnách. Tyto kontroly se také provádějí podle článku 6 směrnice 95/50/ES, ale v údajích nejsou zahrnuty.

3) V zemích, ve kterých je úroveň kontrol nejvyšší, je více než třicetkrát vyšší než v zemích, kde je úroveň nejnižší. Údaje z Maďarska značně převyšují údaje z ostatních členských států.

Je nutno uvést, že členský stát, který nepředal zprávu, je zcela vyňat ze všech údajů.

¹⁰ Údaje o všech přepravovaných věcech pochází ze statistické příručky „2006 EU Energy and Transport in Figures“ (Energie a přeprava v EU v roce 2006 v číslech), kterou vydal Eurostat. Lucemburk, Úřad pro úřední tisky Evropských společenství, 2007. Tabulka 3.2.4c

Pro posouzení rovnocennosti kontrol mezi domácími a zahraničními provozovateli jsou v příloze III uvedeny kontroly prováděné jednotlivými členskými státy a podíl kontrolovaných zahraničních vozidel. Tento podíl se opravdu výrazně liší. Jelikož je však největší podíl zahraničních vozidel kontrolován v tranzitních zemích, podíly se zdají být vzhledem k zeměpisným polohám stále přiměřené. Lze tedy dospět k závěru, že nic nenasvědčuje tomu, že by kontroly v tomto ohledu nebyly vyvážené.

7. PODÍL PŘEPRAVY, KTERÁ JE V ROZPORU S PRÁVNÍMI PŘEDPISY

Podíl přepravy, která je v rozporu s právními předpisy, byl vypočten vztahem všech protiprávních jednání (ať už jde o vozidlo, řidiče, doklady nebo přepravované věci) ke kontrolovanému vozidlu. Jelikož mohlo být u jednotlivých vozidel zjištěno více než jedno protiprávní jednání, může být výsledný údaj nepřírozně vysoký. To je nutno mít při vyhodnocování údajů na paměti. Informace o podílu protiprávních jednání na kontrolu v období 2003–2005 je graficky znázorněna v příloze IV.

Při porovnávání hodnot s výsledky z předcházející zprávy lze dojít k závěru, že:

- 1) podíl počtu protiprávních jednání na kontrolu v celé Evropské unii se zvýšil z 0,22 (1997–1998) na 0,26 (1999–2002) a poté poklesl na 0,18 (2003–2005);
- 2) v závislosti na zemi se podíl počtu protiprávních jednání na kontrolu v období 1999–2002 pohyboval od 0,02 do hodnoty téměř 2,00;
- 3) v Rakousku, Estonsku, Irsku, na Maltě a v Portugalsku je podíl počtu protiprávních jednání na kontrolu za období 2003–2005 značně vyšší, než je průměr EU (0,26). Ve většině zemí se podíl pohybuje v rozmezí 0,10–0,50.

Tato čísla ukazují, že silniční kontroly jsou nezbytné a představují důležitý nástroj pro zlepšování bezpečnosti při dopravě nebezpečných věcí, přestože, když se porovná četnost kontrol (příloha II) s podílem protiprávních jednání (příloha IV), vzájemný vztah není zřetelný.

8. SANKCE

Informace o sankcích byly v mnoha případech neúplné. Přehled druhů sankcí v členských státech, které poskytly informace, je uveden v příloze V. Nejběžnější sankcí byla pokuta (přibližně 80 %), následovalo varování (cca 20 %), zatímco trestní stíhání bylo použito jen výjimečně.

9. ZÁVĚRY

Přestože většina členských států prováděla v období 2003–2005 silniční kontroly při přepravě nebezpečných věcí, četnost těchto kontrol se výrazně liší. Průměrná četnost kontrol v Evropské unii, pokud se vezme v úvahu rozšíření v roce 2004, se za uplynulých několik let zvýšila.

Důvod pro provádění kontrol je jasně vidět z podílu vozidel, u kterých bylo během kontrol zjištěno protiprávní jednání, ačkoliv průměrný podíl počtu protiprávních jednání na kontrolu v Evropské unii mírně poklesl.

Na základě této zprávy Komise zdůrazňuje, že silniční kontroly jsou účinným nástrojem pro odhalování problémů souvisejících s bezpečností přepravy nebezpečných věcí a pro její zlepšování. Kontroly prováděné některými členskými státy v provozovnách jsou však samozřejmě stejně účinným způsobem prosazování práva, ačkoliv to z příloh této zprávy není zřejmé.

Závěrem by Komise chtěla členské státy upozornit na to, že by se pro zprávy měly používat harmonizované formuláře a že zprávy by měly Komisi zasílat všechny členské státy. Zavedení a používání nových kategorií rizik protiprávních jednání ve všech členských státech přispěje v budoucnu ke zlepšení kvality zpráv.

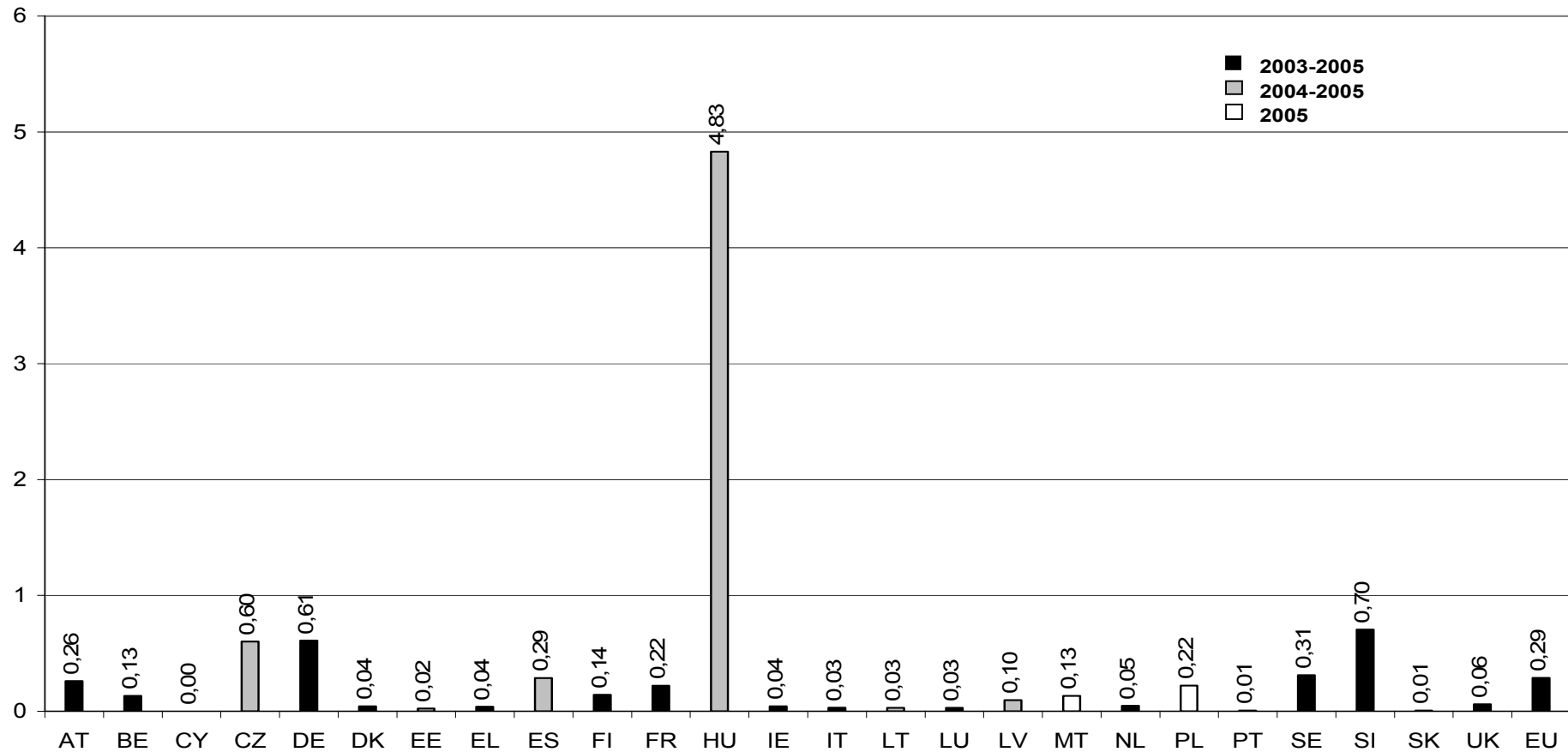
**PŘÍLOHA 1: ČASOVÁ ŘADA (1997–2005) POČTU KONTROL, PROTIPRÁVNÍCH
JEDNÁNÍ A SANKCÍ ZAZNAMENANÝCH V JEDNOTLIVÝCH ČLENSKÝCH
STÁTECH**

| ZEMĚ | | 1997 | 1998 | 1999 | 2000 | 2001 | 2002 | 2003 | 2004 | 2005 | '97-'99 | '00-'02 | '03-'05 |
|------|------------|--------|--------|--------|--------|-------|-------|--------|--------|-------|---------|---------|---------|
| AT | Kontroly | 5698 | 6062 | 6720 | 7666 | 5940 | 6671 | 5831 | 5420 | 5273 | 18480 | 20277 | 16524 |
| | Protipráv. | 3834 | 6043 | 11913 | 10542 | 6923 | 8271 | 13973 | 14653 | n.a. | 21790 | 25736 | 28626 |
| | Sankce | 2317 | 3094 | 5630 | 7514 | 3825 | 2647 | 2647 | 5362 | 3041 | 11041 | 13986 | 11050 |
| BE | Kontroly | 1163 | 1624 | 2544 | 2414 | 2762 | 2594 | 2919 | 3417 | 3835 | 5331 | 7770 | 10171 |
| | Protipráv. | 1331 | 1548 | 2243 | 2450 | 2582 | 2338 | 1167 | 1445 | 1536 | 5122 | 7370 | 4148 |
| | Sankce | 0 | 0 | 0 | 0 | 0 | 0 | 0 | 1342 | 1306 | 0 | 0 | 2648 |
| CY | Kontroly | 0 | 0 | 0 | 0 | 0 | 0 | 0 | 0 | 0 | 0 | 0 | 0 |
| | Protipráv. | 0 | 0 | 0 | 0 | 0 | 0 | 0 | 0 | 0 | 0 | 0 | 0 |
| | Sankce | 0 | 0 | 0 | 0 | 0 | 0 | 0 | 0 | 0 | 0 | 0 | 0 |
| CZ | Kontroly | 0 | 0 | 0 | 0 | 0 | 0 | 0 | 11334 | 17796 | 0 | 0 | 29130 |
| | Protipráv. | 0 | 0 | 0 | 0 | 0 | 0 | 0 | 1271 | 1615 | 0 | 0 | 2886 |
| | Sankce | 0 | 0 | 0 | 0 | 0 | 0 | 0 | 1187 | 855 | 0 | 0 | 2042 |
| DE | Kontroly | 126533 | 129758 | 131161 | 115786 | 98005 | 93247 | 106653 | 103975 | 88915 | 387452 | 307038 | 299543 |
| | Protipráv. | 21849 | 24020 | 24351 | 21467 | 18279 | 19929 | 21556 | 20617 | 16418 | 70220 | 59675 | 58591 |
| | Sankce | 19408 | 17701 | 19014 | 14144 | 14773 | 14903 | 19660 | 20594 | 16418 | 56123 | 43820 | 56672 |
| DK | Kontroly | 275 | 251 | 274 | 242 | 94 | 203 | 311 | 621 | 708 | 800 | 539 | 1640 |
| | Protipráv. | 80 | 70 | 67 | 28 | 47 | 25 | 80 | 197 | 410 | 217 | 100 | 687 |
| | Sankce | 66 | 73 | 67 | 28 | 40 | 25 | 32 | 104 | 232 | 206 | 93 | 368 |
| EE | Kontroly | 0 | 0 | 0 | 0 | 0 | 0 | 0 | 74 | 67 | 0 | 0 | 141 |
| | Protipráv. | 0 | 0 | 0 | 0 | 0 | 0 | 0 | 74 | 67 | 0 | 0 | 141 |
| | Sankce | 0 | 0 | 0 | 0 | 0 | 0 | 0 | 74 | 67 | 0 | 0 | 141 |
| EL | Kontroly | 0 | 0 | 0 | 0 | 0 | 0 | 96 | 211 | 1106 | 0 | 0 | 1413 |
| | Protipráv. | 0 | 0 | 0 | 0 | 0 | 0 | 25 | 21 | 81 | 0 | 0 | 127 |
| | Sankce | 0 | 0 | 0 | 0 | 0 | 0 | 29 | 44 | 136 | 0 | 0 | 209 |
| ES | Kontroly | 23900 | 28037 | 32849 | 38759 | 40013 | 34423 | 36782 | 30453 | 32591 | 84786 | 113195 | 99826 |
| | Protipráv. | 3205 | 2975 | 4342 | 5569 | 6319 | 5087 | 5620 | 4706 | 3759 | 10522 | 16975 | 14085 |
| | Sankce | 0 | 0 | 0 | 0 | 0 | 0 | 0 | 0 | 3759 | 0 | 0 | 3759 |
| FI | Kontroly | 1602 | 1723 | 1437 | 1849 | 1690 | 1739 | 2394 | 2536 | 2401 | 4762 | 5278 | 7331 |
| | Protipráv. | 573 | 1109 | 745 | 763 | 637 | 666 | 706 | 1057 | 924 | 2427 | 2066 | 2687 |
| | Sankce | 776 | 1338 | 623 | 761 | 615 | 496 | 1202 | 1259 | 1002 | 2737 | 1872 | 3463 |
| FR | Kontroly | 19561 | 0 | 0 | 0 | 0 | 0 | 22951 | 28122 | 23341 | 19561 | 0 | 74414 |
| | Protipráv. | 1919 | 0 | 0 | 0 | 0 | 0 | 2325 | 2770 | 2303 | 1919 | 0 | 7398 |
| | Sankce | 0 | 0 | 0 | 0 | 0 | 0 | 485 | 783 | n.a. | 0 | 0 | 1268 |
| HU | Kontroly | 0 | 0 | 0 | 0 | 0 | 0 | 0 | 74546 | 41609 | 0 | 0 | 116155 |
| | Protipráv. | 0 | 0 | 0 | 0 | 0 | 0 | 0 | 819 | 935 | 0 | 0 | 1754 |
| | Sankce | 0 | 0 | 0 | 0 | 0 | 0 | 0 | 864 | 717 | 0 | 0 | 1581 |
| IE | Kontroly | 0 | 0 | 0 | 0 | 0 | 435 | 356 | 375 | 815 | 0 | 435 | 1546 |
| | Protipráv. | 0 | 0 | 0 | 0 | 0 | 269 | 399 | 429 | 684 | 0 | 269 | 1512 |
| | Sankce | 0 | 0 | 0 | 0 | 0 | 203 | 370 | 395 | 718 | 0 | 203 | 1483 |
| IT | Kontroly | 0 | 1797 | 2389 | 2459 | 2514 | 2528 | 2797 | 3135 | 3963 | 4186 | 7501 | 9895 |
| | Protipráv. | 0 | 440 | 333 | 347 | 296 | 247 | 760 | 1036 | 1353 | 773 | 890 | 3149 |
| | Sankce | 0 | 440 | 333 | 347 | 296 | 247 | 0 | 0 | 0 | 773 | 890 | 0 |
| LT | Kontroly | 0 | 0 | 0 | 0 | 0 | 0 | 0 | 189 | 258 | 0 | 0 | 447 |
| | Protipráv. | 0 | 0 | 0 | 0 | 0 | 0 | 0 | 74 | 93 | 0 | 0 | 167 |
| | Sankce | 0 | 0 | 0 | 0 | 0 | 0 | 0 | 74 | 96 | 0 | 0 | 170 |
| LU | Kontroly | 203 | 286 | 203 | 451 | 454 | 228 | 313 | 100 | 190 | 692 | 1133 | 603 |
| | Protipráv. | 52 | 52 | 4 | 44 | 37 | 18 | 122 | 60 | 114 | 108 | 99 | 296 |
| | Sankce | 12 | 4 | 0 | 0 | 0 | 0 | 192 | 91 | 183 | 16 | 0 | 466 |

| ZEMĚ | | 1997 | 1998 | 1999 | 2000 | 2001 | 2002 | 2003 | 2004 | 2005 | '97-'99 | '00-'02 | '03-'05 |
|------|------------|------|------|------|------|------|------|------|------|-------|---------|---------|---------|
| LV | Kontroly | 0 | 0 | 0 | 0 | 0 | 0 | 0 | 403 | 417 | 0 | 0 | 820 |
| | Protipráv. | 0 | 0 | 0 | 0 | 0 | 0 | 0 | 231 | 79 | 0 | 0 | 310 |
| | Sankce | 0 | 0 | 0 | 0 | 0 | 0 | 0 | 149 | 79 | 0 | 0 | 228 |
| MT | Kontroly | 0 | 0 | 0 | 0 | 0 | 0 | 0 | 0 | 36 | 0 | 0 | 36 |
| | Protipráv. | 0 | 0 | 0 | 0 | 0 | 0 | 0 | 0 | 34 | 0 | 0 | 34 |
| | Sankce | 0 | 0 | 0 | 0 | 0 | 0 | 0 | 0 | 34 | 0 | 0 | 34 |
| NL | Kontroly | 3521 | 2266 | 2416 | 3145 | 1429 | 4510 | 2362 | 2138 | 1949 | 8203 | 9084 | 6449 |
| | Protipráv. | 1586 | 656 | 1275 | 4889 | 2149 | 3287 | 946 | 1047 | 898 | 3517 | 10325 | 2891 |
| | Sankce | 1419 | 481 | 931 | 1158 | 711 | 1209 | 946 | 842 | 898 | 2831 | 3078 | 2686 |
| PL | Kontroly | 0 | 0 | 0 | 0 | 0 | 0 | 0 | 0 | 13505 | 0 | 0 | 13505 |
| | Protipráv. | 0 | 0 | 0 | 0 | 0 | 0 | 0 | 0 | 2323 | 0 | 0 | 2323 |
| | Sankce | 0 | 0 | 0 | 0 | 0 | 0 | 0 | 0 | 2210 | 0 | 0 | 2210 |
| PT | Kontroly | 0 | 0 | 0 | 135 | 150 | 78 | 67 | 192 | 171 | 0 | 363 | 430 |
| | Protipráv. | 0 | 0 | 0 | 43 | 116 | 60 | 34 | 118 | 116 | 0 | 219 | 268 |
| | Sankce | 0 | 0 | 0 | 0 | 0 | 0 | 0 | 0 | 0 | 0 | 0 | 0 |
| SE | Kontroly | 8125 | 7839 | 6669 | 7263 | 6283 | 5995 | 6333 | 5109 | 6375 | 22633 | 19541 | 17817 |
| | Protipráv. | 4509 | 4041 | 3096 | 2929 | 3447 | 3087 | 2275 | 2138 | 2138 | 11646 | 9463 | 6551 |
| | Sankce | 2140 | 2152 | 1758 | 1833 | 1435 | 1186 | 1462 | 1195 | 1917 | 6050 | 4454 | 4574 |
| SI | Kontroly | 0 | 0 | 0 | 0 | 0 | 0 | 4178 | 3228 | 2179 | 0 | 0 | 9585 |
| | Protipráv. | 0 | 0 | 0 | 0 | 0 | 0 | 736 | 586 | 359 | 0 | 0 | 1681 |
| | Sankce | 0 | 0 | 0 | 0 | 0 | 0 | 295 | 268 | 277 | 0 | 0 | 840 |
| SK | Kontroly | 0 | 0 | 0 | 0 | 0 | 0 | 0 | 0 | 83 | 0 | 0 | 83 |
| | Protipráv. | 0 | 0 | 0 | 0 | 0 | 0 | 0 | 0 | 5 | 0 | 0 | 5 |
| | Sankce | 0 | 0 | 0 | 0 | 0 | 0 | 0 | 0 | 0 | 0 | 0 | 0 |
| UK | Kontroly | 6011 | 9016 | 7928 | 7087 | 6616 | 4985 | 6124 | 4863 | 5762 | 22955 | 18688 | 16749 |
| | Protipráv. | 1817 | 1308 | 1041 | 660 | 972 | 806 | 810 | 745 | 916 | 4166 | 2438 | 2471 |
| | Sankce | 237 | 131 | 93 | 11 | 261 | 234 | 488 | 277 | 496 | 461 | 506 | 1261 |

☐ : v té době nebyl ještě členským státem / předání dat nebylo požadováno

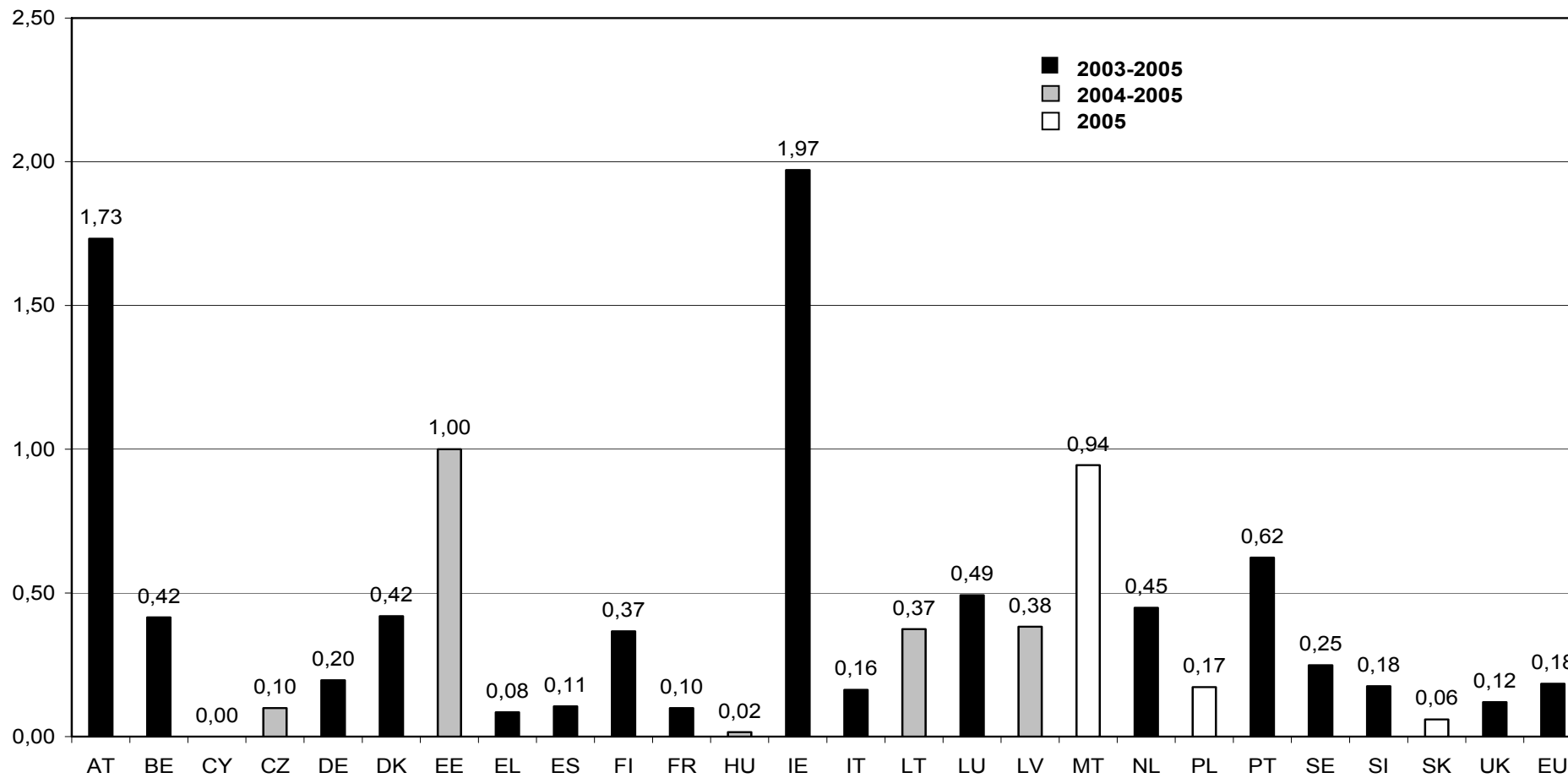
PŘÍLOHA II: POČET KONTROL VE SROVNÁNÍ S POČTEM JÍZD USKUTEČNĚNÝCH VOZIDLY PŘEPRAVUJÍCÍMI NEBEZPEČNÉ VĚCI (%) 2003–2005 (NOVÉ ČLENSKÉ STÁTY 2004–2005)



**PŘÍLOHA III: POČET KONTROL A PODÍL KONTROLOVANÝCH
ZAHRANIČNÍCH VOZIDEL (2003–2005)**

| Země | Země kontroly | Ostatní EU | Mimo EU | Neuvedeno | Celkový počet | % KONTROL ZAHRANIČNÍCH VOZIDEL |
|-----------|---------------|---------------|--------------|------------|---------------|--------------------------------|
| AT | 8517 | 4874 | 3133 | 0 | 16524 | 48,46 |
| BE | 7159 | 2768 | 67 | 0 | 9994 | 28,37 |
| CY | 0 | 0 | 0 | 0 | 0 | / |
| CZ | 21066 | 6804 | 1260 | 0 | 29130 | 27,68 |
| DE | 198720 | 72098 | 28725 | 0 | 299543 | 33,66 |
| DK | 1314 | 293 | 33 | 0 | 1640 | 19,88 |
| EE | 147 | 4 | 0 | 0 | 151 | 2,65 |
| EL | 1362 | 73 | 67 | 0 | 1502 | 9,32 |
| ES | 87741 | 10311 | 1174 | 0 | 99226 | 11,57 |
| FI | 6109 | 325 | 897 | 0 | 7331 | 16,67 |
| FR | 58343 | 14540 | 1531 | 0 | 74414 | 21,60 |
| HU | 72110 | 11292 | 32753 | 0 | 116155 | 37,92 |
| IE | 731 | 36 | 0 | 0 | 767 | 4,69 |
| IT | 8844 | 547 | 504 | 0 | 9895 | 10,62 |
| LT | 325 | 110 | 12 | 0 | 447 | 27,29 |
| LU | 151 | 422 | 29 | 0 | 602 | 74,92 |
| LV | 574 | 215 | 22 | 0 | 811 | 29,22 |
| MT | 36 | 0 | 0 | 0 | 36 | 0,00 |
| NL | 4055 | 1320 | 311 | 0 | 5686 | 28,68 |
| PL | 10601 | 2054 | 850 | 0 | 13505 | 21,50 |
| PT | 379 | 51 | 0 | 0 | 430 | 11,86 |
| SE | 15546 | 2083 | 576 | 500 | 18705 | 14,22 |
| SI | 4697 | 2682 | 2206 | 0 | 9585 | 51,00 |
| SK | 77 | 6 | 0 | 0 | 83 | 7,23 |
| UK | 19632 | 1005 | 38 | 9 | 20684 | 5,04 |
| EU | 528236 | 133913 | 74188 | 509 | 736846 | 28,24 |

PŘÍLOHA IV: POČET PROTIPRÁVNÍCH JEDNÁNÍ NA KONTROLU 2003–2005



PŘÍLOHA V: SANKCE PODLE DRUHU 2003–2005

